

# URBANITAT I NATURA

El Centre d'Esports de La Pobla de Claramunt

Universitat Politècnica de Catalunya  
Escola Tècnica Superior d'Arquitectura del Vallès  
Col·lecció monogràfica del TAP PTE-E  
núm. 11 Urbanitat i Natura. El Centre d'Esports de la Pobla de Claramunt

## DIRECCIÓ I EDICIÓ

Joan Curós i Vilà

## PROFESSORS Taller d'Arquitectura i Projecte TAP PTE-E

Joan Curós	Professor coordinador. Departament de Projectes Arquitectònics
Marta Adroer	Departament de Tecnologia, àmbit de Tecnologia
Carles Jaén	Departament de Tecnologia, àmbit d'Estructures

## COL-LABORADORA

María Lucía Rodríguez. Becaria del TAP PTEe i estudiant del MBLandArch

Exposició de les propostes a l'Ajuntament la Pobla de Claramunt, 15 - 28 desembre 2019  
Organitzada per l'Ajuntament la Pobla de Claramunt i comissariada per Joan Curós i Vilà

© els autors  
Dipòsit Legal: B 27030-2019  
ISBN: 978-84-9880-807-0

Desembre 2019

## SUMARI

### Introducció

UN PAVELLÓ ESPORTIU A LA POBLA. Frederic Mari.	4
DESCENTRALITZACIÓ URBANA. Joan Curós.	5
EL PAVELLÓ TRIPLE POLIESPORTIU. Mariano Bordas.	6

### Encàrrec

Programa funcional	12
Solar	14

### Propostes per a La Pobla de Claramunt

<b>01.</b> CENTRALITAT PERIFÈRICA	Agustín Amor	20
<b>02.</b> DOS BLOCS i UNA PASSAREL·LA	Víctor Barba	22
<b>03.</b> TRENCAMENT I DISGREGACIÓ	Andrea Barrera	24
<b>04.</b> UN NUEVO EPICENTRO	Isabella Costa	26
<b>05.</b> MODELANT LA LLUM	Raúl Cernuda	28
<b>06.</b> MIRANT AL RIU	Alberto Hernández	29
<b>07.</b> ENTRE PATIS	Anna Freixas	30
<b>08.</b> COMPACITAT	Álex López	32
<b>09.</b> CONTINUITAT	Albert Pou	33
<b>10.</b> LA GRAN CUBIERTA	Marta Navas	34
<b>11.</b> CAIXA PETITA i CAIXA GRAN	Pau Vilanova	36
<b>12.</b> PREEXISTENCIA Y PATIO ARTICULADOR	Miriam Wittbusch	38

### Conferències i presentació dels projectes amb jury

40

### English version

48

## UN PAVELLÓ ESPORTIU A LA POBLA

### Frederic Marí

Regidoria d'urbanisme

Ajuntament La Pobla de Claramunt

La zona esportiva municipal de la Pobla de Claramunt disposa d'espai per alguns esports, futbol, tennis i natació que compten amb instal·lacions modèliques.

A part dels esports que poden practicar-se en aqueixes instal·lacions, el nostre poble té la necessitat de disposar d'una instal·lació poliesportiva on el jovent pugui practicar altres esports i els més grans fer exercicis gimnàstics i que al mateix temps pugui servir també per acollir esdeveniments festius en ocasions especials.

Fa molts anys que al nostre municipi hi ha un debat sobre la conveniència de la construcció d'un espai polivalent per l'esport i sobre la idoneïtat del lloc; en aquest sentit, anys enrere es va ampliar la zona esportiva amb la requalificació de terrenys veïns part dels quals estan encara avui en mans privades tot i que estan en vies d'adquisició per part de l'ajuntament.

Del total de terrenys de la zona qualificada esportiva, que serà municipal, hi ha una part que encara està lliure i segurament és idònia per rebre les instal·lacions que necessitem. ¿Com encaixem aquí un edifici o unes instal·lacions que cobreixin les necessitats i demandes de la població lligant al mateix temps amb la trama urbana dels carrers i els edificis ja construïts per tal de no fer una entrega traumàtica?

¿Com podem fer unes noves instal·lacions lligant-les amb les instal·lacions existents sense haver d'enderrocar-ho tot?

Per resoldre aquests dubtes arribant a una solució acceptable cal fer un estudi complet, un procés que també caldria que fos participatiu, un procés en que el jovent, els clubs esportius locals i tothom interessat en l'esport pugui expressar la seva opinió i aportar el seu punt de vista per aconseguir un projecte equilibrat, un projecte que la població se'l faci seu i que essent compatible amb les instal·lacions actuals sigui realment útil a la població i adequat a la capacitat del poble.

Tanmateix per arribar a la solució ideal cal partir d'un projecte inicial de qualitat, pensat i treballat, adaptat a l'emplaçament i que atengui i doni satisfacció a les necessitats abans expressades.

En aquest sentit l'Ajuntament de la Pobla va fer un conveni de col·laboració amb la Universitat Politècnica de Catalunya que ha permès a alumnes de 4rt i 5è grau d'arquitectura estudiar el tema, aportar idees i solucions per la ubicació d'un pavelló poliesportiu en la part lliure de la zona esportiva lligant-lo amb els edificis i instal·lacions actuals i articulant les noves instal·lacions amb la trama urbana sobre la qual s'assenta el conjunt.

El resultat d'aquests treballs s'han concretat en uns documents gràfics formats per plànols generals i detallats, i unes maquetes que mostren els treballs en tres dimensions, treballs que en un conjunt ens conviden a explorar les idees de cada alumne, i que podem conèixer i valorar en l'exposició que es farà en la sala municipal d'exposicions de la Pobla de Claramunt.

## DESCENTRALITZACIÓ URBANA

### Joan Curós i Vila

Dr. Arquitecte i professor coordinador del curs

El municipi de la Pobla de Claramunt es troba travessat pel riu Anoia. Aquest fenomen natural converteix en una població fragmentada situant el nucli antic en una banda de riu i el creixement posterior a l'altra banda d'aquest. Els diferents ponts existents vehiculen la comunicació entre ambdós costats i alhora incentiven la cohesió amb els dos tipus de teixits urbans, el més compacte corresponent al nucli històric i el més dispers de l'altra banda del riu amb un ús estrictament residencial.

La gran potència que té el riu de fragmentar la població arriba fins al punt que els habitants de la banda del creixement posterior al centre històric quan s'han de desplaçar a aquest usen l'expressió anem a la Pobla considerant que el municipi és únicament el nucli antic, zona on s'hi troben tots o la major part dels serveis.

La decisió de situar el centre d'esports conjuntament amb una sala polivalent, una cafeteria i un gimnàs, tots ells espais destinats principalment als habitants del municipi genera una descentralització municipal respecte als equipaments públics existents ubicats gairebé tots al centre històric, l'ajuntament, l'església, la biblioteca,... Aquesta decisió genera una nova centralitat urbana que dosifica més equilibradament els fluxos del municipi a ambdós costats.

Les característiques físiques del context del lloc són heterogènies, la urbanitat i la natura. L'alè del riu i la seva vegetació s'inmiscueixen a l'interior del centre d'esports generant uns escenaris naturals als espais del complex.

Les dotze propostes que es presenten tenen un comú denominador, la permeabilitat que facilita el gaudir d'aquest entorn natural del riu mentre es practica esport i el respecte del context atenent que el lloc es troba col·lidant en un teixit de gra petit i d'alçades moderades. L'altre element comú són l'existència dels espais públics, espais d'ús comunitari, llocs de trobada i de centralitat que s'articulen tant amb els edificis existents del context com amb el propi centre d'esports.

Atenent a aquests dos principis –permeabilitat i respecte– la major part de les propostes juguen amb la topografia i s'enfonsen per a reduir i apaivagar l'impacte volumètric alhora que també es trenquen els volums per empatitzar més amb el context, com les propostes d'Agustí Amor o Víctor Barba. L'enfoc d'algunes propostes és la compacitat, però intentant sempre dintre una escala volumètrica domèstica com la proposta d'Isabella Costa. D'altres s'ha apostat per una fragmentació dels volums com és l'exemple de l'Anna Freixas. Unes reflexions fetes en un context d'urbanitat i natura que espero i desitjo siguin útils a l'hora de gestionar les bases del concurs d'aquest nou equipament de la Pobla de Claramunt.

I per acabar vull mostrar el meu profund agraïment a l'ex-alcalde Santi Broch Miquel, amic i ex-company de l'ETSAB amb qui havíem compartit llargues estones preparant les entregues de l'assignatura de projectes per haver facilitat la realització d'aquest projecte a les aules de la mateixa Universitat Politècnica de Catalunya on els dos havíem estudiat.

## EL PAVELLÓ TRIPLE POLIESPORTIU, UNA PEÇA CLAU DELS EQUIPAMENTS URBANS

### **Mariano Bordas Mon**

Cap del Servei d'Equipaments Esportius

Consell Català de l'Esport de la Generalitat de Catalunya

Com ens ensenya la història, seguint la progressió de la Piràmide de Maslow, l'esport neix com una activitat individual de supervivència: aprendre a caçar i pescar i lluitar per defensar-se. El tir amb arc i la boxa encara ens ho recorden. Amb el creixement de les primeres civilitzacions va esdevenir una activitat col·lectiva d'entrenament militar. La simbologia dels escacs és una prova palesa de l'estret vincle de l'esport i la guerra. Més endavant els Jocs Olímpics grecs van desenvolupar el seu poder com a aglomerant social per generar sentit de pertinença i Roma va aconseguir dominar les masses amb pa i circ. Però també va ser l'inici del reconeixement públic dels triomfadors de quadrigues i els gladiadors més ferotges, que van arribar a desafiar el poder establert. Com també ho va ser a l'Orient la revolta de la pagesia contra l'opressió del senyor, origen de les arts marcial. Aquesta bivalència d'eina de poder i esperit de revolta li confereix una vesant política poderosa que es fa evident a les seleccions nacionals amb exemples com la selecció de rugbi de Sudàfrica i la primavera àrab. I encara es pot afirmar que l'esport pot arribar a transcendir com a religió laica, amb els seus apòstols.

En l'Edat Mitjana l'esport es va ennoblir com a esdeveniment social amb els tornejos dels cavallers, adquirint estatus literari en el Romanticisme amb els duels d'espases, modalitat que encara perdura en l'esgrima. Però fins l'edat moderna, l'esport es feia fora de la ciutat, més enllà de les portes de les muralles que les cercaven, origen etimològic del seu nom: "de-portae" com sortir al camp a prendre aire fresc, distreure la ment i fer exercici físic. Es en el segle vint amb la revolució industrial quan a Anglaterra les empreses, les universitats i els clubs burgesos comencen a construir instal·lacions urbanes i introdueixen els esports de pilota per lluitar contra la inactivitat i el tedi de la societat benestant. També esdevé una eina d'educació física a les escoles, on es desenvolupa com a gimnàstica per adquirir el domini del cos en moviment. El glamur de l'esport arriba a Hollywood i esdevé una eina d'autorealització per a la salut i la bellesa física. Practicar-lo dona estatus, com les famílies reals i els actors de cine. Així adquireix la condició d'estil de vida actiu i juvenil. I ja recentment, amb la democràcia i el progrés econòmic aquesta vesant coneguda com a activitat física s'ha

anat diferenciant de l'esport de competició tradicional i fent-se assequible a tothom. I avui ja forma part de les nostres vides on l'especialització les ha desconstruït i diversificat fins crear-nos la necessitat d'exercitar el cos per compensar el sedentarisme i l'obesitat que emmalalteixen les societats urbanes. Tant és així, que la Constitució estableix que les Administracions han de donar-li suport i fomentar la seva pràctica. La progressiva concentració de la població a les ciutats requereix, doncs, incorporar els equipaments esportius a la trama urbana on ja són una peça indispensable regulada per la normativa urbanística. De fet, les ciutats tenen el repte de verdficar-se i esportivitzar-se per a que els seus habitants gaudeixin de prou qualitat de vida per no haver de deportar cada cap de setmana.

Tal com va establir Marco Vitruvio, les tres virtuts de l'essència de l'arquitectura son: firmitas, utilitas, venustes. Es a dir, ha de ser sòlida, útil i bella. L'enginyeria ha desenvolupat el concepte de solidesa fins transgredir les lleis de la gravetat materialitzant tot allò que siguem capaces de dibuixar. Les bellesa fa que la nostra professió pugui considerar-se un art, tot i que no amb la freqüència que seria desitjable. Però quan es pot dir que un edifici és útil? La resposta habitual és que ha de satisfer les necessitats del client. Això ens porta a la sàvia dita del gran arquitecte modern José Antonio Coderch que va arribar a la conclusió que sense un bon client no es pot fer bona arquitectura. I no és només per una qüestió de pressupost, que també és important, sinó per definir amb precisió i encert el programa i les dimensions de l'edifici. Però qui és el client d'un pavelló poliesportiu? Amb molta probabilitat no ho serà el seu promotor. Tal com indica el seu propi nom, els seus futurs usuaris serà gent molt diversa i, tenint en compte que haurà de prestar servei com a mínim uns vint-i-cinc anys, probablement encara no hagin nascut. A més, l'esport és una activitat "jove" i no deixa de créixer i desenvolupar-se. Fins i tot pot ser que les activitats que s'hi faran encara no es practiquen. Per tant, cal aprendre del passat i fer un recull de les bones pràctiques que han acreditat la seva eficiència per atendre l'activitat esportiva de la població i que siguin capaces d'adaptar-se a les noves demandes d'activitats físiques que puguin sorgir en el futur.

Així doncs, el fet que l'arquitectura hagi de ser "útil" justifica la necessitat de classificar i normalitzar les instal·lacions esportives convencionals. Hem apuntat que l'esport modern és un invent britànic, que van reglamentar diverses pràctiques i establir les dimensions dels camps de joc tal com els coneixem avui. Però van ser els alemanys els que van estandarditzar els diferents equipaments esportius. El principal referent segueix

sent l'enciclopèdic "L'art de projectar en arquitectura" d'Ernst Neufert. Encara van anar més enllà mitjançant de la publicació de les normes DIN que detallen amb precisió les mides dels espais esportius i complementaris i els criteris de planificació i construcció que van servir per desenvolupar el Pla d'Or alemany per equipar l'Alemanya de l'Este després de la caiguda del Mur de Berlín. A Espanya em vam tenir coneixement mitjançant la seva traducció pel Consell Superior d'Esport com a Normativa sobre Instalaciones Deportivas y para el Esparcimiento (NIDE), que encara avui es poden consultar al seu web. En el que fa referència als pavellons poliesportius, els germànics consideren dues tipologies: la sala de barri i la sala escolar. La primera correspon al pavelló triple poliesportiu (PAV-3) i la segona al pavelló bàsic (PAV-1), amb pista de bàsquet. En la redacció del Pla director d'instal·lacions i equipaments esportius de Catalunya (PIEC), que és el pla territorial sectorial d'esports, es va observar que molts municipis no tenen prou grandària per constituir una sala de barri i la sala escolar es queda petita si es vol jugar a handbol, futbol sala o, principalment, a hoquei patins. Per respectar l'estructura municipal i guanyar polivalència és va definir un mòdul entremig, la sala mitjana o pavelló doble poliesportiu (PAV-2).

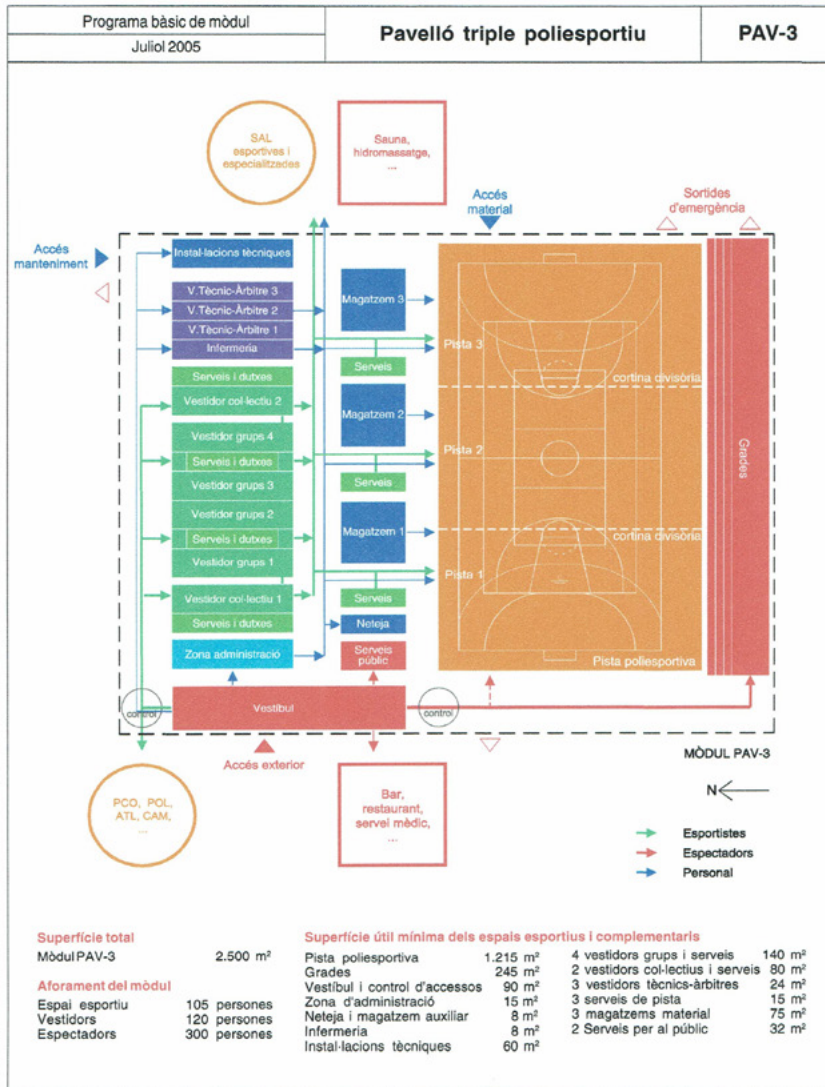
La Secretaria General de l'Esport (SGE) ha modulat les cinc tipologies d'instal·lacions esportives bàsiques: piscines, camps, pavellons, pistes i sales, definint les dimensions dels diferents espais esportius i complementaris, el nombre màxim d'espectadors i els requeriments tècnics que s'han de complir en la seva construcció. També estableix uns valors de referència del seu cost econòmic que són la base de càlcul per quantificar les subvencions que atorga a les entitats públiques o privades sense afany de lucre que ho sol·liciten, d'acord amb els criteris que estableix el PIEC i la disponibilitat pressupostària de la Generalitat de Catalunya. Els diferents mòduls es defineixen de manera resumida a les fitxes tècniques d'equipaments esportius, que tenen el format d'un full DIN-A3 plegat pel mig i volen ser una guia per al projectista. Recullen l'esquema funcional, el programa i el resum de les condicions de seguretat, funcionals, d'higiene i manteniment que cal tenir presents a l'hora de fer el projecte, així com les condicions tècniques i constructives que afecten directament als conceptes esmentats. Són requeriments d'obligat compliment establerts per la legislació vigent, que, a més de l'específica del PIEC, inclou el Codi Tècnic de l'Edificació, el Reglament d'Instal·lacions Tèrmiques als Edificis i el Decret d'Ecoeficiència, entre d'altres normatives que son d'aplicació. Val a dir, però, que es van redactar el 2005 i, tot i que mantenen la seva vigència, es troben pendents d'actualització.

El pavelló triple poliesportiu, PAV-3, és el mòdul d'instal·lació de la Secretaria General de l'Esport equivalent, pel que fa a les mides de l'espai esportiu, a la "sala de barri" de les normes NIDE. De la tipologia de pavellons, és el més gran i eficient. Dels 940 pavellons recollits al Cens d'Equipaments Esportius de Catalunya (CEEC), 292 són triples. La seva implantació està molt estesa en municipis mitjans i grans d'arreu de Catalunya. L'espai principal de l'edifici és el seu gran espai esportiu tancat, de 45 x 27 m i 8,5 m d'alçada lliure, que permet la pràctica de tots els esports de pista en el sentit principal de joc i la subdivisió en tres espais en sentit transversal per a bàdminton, voleibol i minibàsquet, així com per a altres activitats. Per tant, l'estructura ha de permetre penjar les cistelles, els cortinatges divisoris, les xarxes dels gols, els projectors, els conductes de climatització, etc., considerant les sobrecàrregues i subestructures necessàries. També s'ha de tenir en compte a l'hora de distribuir les lluernes de coberta que permetin una il·luminació natural zenital. Si les grades es construeixen de manera que es puguin recollir telescòpicament, es pot augmentar les mides de l'espai esportiu per a que les pistes transversals siguin de bàsquet reglamentàries de 32 x 19 m. Donat que només és necessari utilitzar l'espai en sentit longitudinal per a la competició, la possibilitat de subdividir l'espai esportiu fa que l'ús per a les activitats formatives, recreatives, d'entrenament i de manteniment es multipliqui pràcticament per tres, augmentant de manera significativa la seva polivalència i el potencial d'ús de la instal·lació, que pot superar els quatre mil usos setmanals.

El programa es complementa amb una sala auxiliar de musculació, sis vestidors i tres magatzems distribuïts de manera que el funcionament de cada terç pugui fer-se de manera independent. La superfície total construïda és de 2.400 m<sup>2</sup> i els aforaments de 168 usuaris i 300 espectadors. L'accés als espais esportius, pista o sala de musculació es fa obligatòriament pel passadís de calçat esportiu, al qual l'esportista accedeix a través dels vestidors. En les dues sortides a pista se situen els vestidors dels tècnics. Això permet el control i l'accés independent als tres espais en que se subdivideix la pista. Cadascun d'aquests espais té el seu propi magatzem.

L'orientació de l'eix longitudinal ha de ser est-oest, evitant l'enlluernament del sol rasant de llevant i de ponent en disposar els darreres dels gols cecs, i tenint cura de protegir les obertures de la façana sud de la incidència directa del sol. Aquesta disposició permet que l'edifici pugui arribar a ser passiu i no requereixi calefacció ni refrigeració a les zones costaneres.

Però no cal confondre un mòdul tipològic amb la programació d'una instal·lació esportiva que, a més probablement es trobi dins d'un complex esportiu constituint un conjunt amb instal·lacions d'altres tipus i amb altres espais per a serveis auxiliars com bar i oficines. El procés de concepció d'una nova instal·lació esportiva s'ha d'iniciar de manera holística des del planejament municipal amb la definició de la necessitat que es vol atendre i la justificació de la seva viabilitat, que ha d'establir els objectius que es volen assolir, analitzar l'oferta existent i quantificar la demanda que es vol atendre. La decisió més important és la d'escollir l'emplaçament idoni avaluant la mobilitat que generarà l'activitat esportiva. Situar-la propera als habitatges de les persones a qui s'adrecen els nous serveis esportius facilita que tothom hi pugui anar. Si, a més, s'agrupa amb les escoles, altres equipaments i zones verdes, l'oferta es beneficia de les sinèrgies que es generen. Per aquest motiu, hi ha una gran diversitat de solucions estructurals, de tancaments i distribucions en els pavellons construïts els darrers trenta anys. I aquesta varietat encara és més notòria si tenim en compte que no som els únics que hem adoptat la sistemàtica alemanya i es possible trobar exemples de PAV-3 venustes als cinc continents, alguns projectats per arquitectes de renom. La *utilitas* mai ha estat un obstacle per a la creativitat. I el resultat dels treballs presentats és un clar exemple de les diferents maneres i sensibilitats de resoldre els projectes. La iniciativa de l'Escola Tècnica Superior d'Arquitectura del Vallès de plantejar com a treball de curs una proposta real de construcció d'un PAV-3 enriqueix l'anàlisi i ofereix un ampli ventall de possibilitats que permetrà a l'Ajuntament de la Poble de Claramunt decidir amb coneixement i encert la millor solució per donar resposta a les necessitats d'equipaments esportius del seu municipi.



Esquema de relacions espacials PAV-3



**ENCARRÈC**

Programa funcional

Solar

## PROGRAMA FUNCIONAL

<b>A - ZONA D'ESPORTS</b> .....	2007 m <sup>2</sup>
Pista poliesportiva	1215 m <sup>2</sup>
Grades	245 m <sup>2</sup>
Vestíbul i control d'accessos	90 m <sup>2</sup>
Zona d'administració	15 m <sup>2</sup>
Neteja i magatzem auxiliar	8 m <sup>2</sup>
Infermeria	8 m <sup>2</sup>
Instal·lacions tècniques	60 m <sup>2</sup>
4 vestidors grups i serveis	140 m <sup>2</sup>
2 vestidors col·lectius i serveis	80 m <sup>2</sup>
3 vestidors tècnics-àrbitres	24 m <sup>2</sup>
3 serveis de pista	15 m <sup>2</sup>
3 magatzems material	75 m <sup>2</sup>
2 serveis per al públic	32 m <sup>2</sup>
<b>B - GIMNÀS</b> .....	325 m <sup>2</sup>
Sala de peses	75 m <sup>2</sup>
Sala d'aeròbic	75 m <sup>2</sup>
Sala fisioterapeuta	20 m <sup>2</sup>
Vestuaris masculins	30 m <sup>2</sup>
Vestuaris femenins	30 m <sup>2</sup>
Sala de Sauna i solàrium	40 m <sup>2</sup>
2 Banys Magatzem	30 m <sup>2</sup>
	25 m <sup>2</sup>

**C - SALA POLIVALENT (capacitat 100 persones) ..... 200 m2**

Zona d'aforament 180 m2

Magatzem 20 m2

**D - BAR-CAFETERIA ..... 140 m2**

Cuina 20 m2

Banys 10 m2

Magatzem 20 m2

Cafeteria 90 m2

#### APARCAMENT

100 cotxes

15 motocicletes

Total superfície útil 2672 m<sup>2</sup>

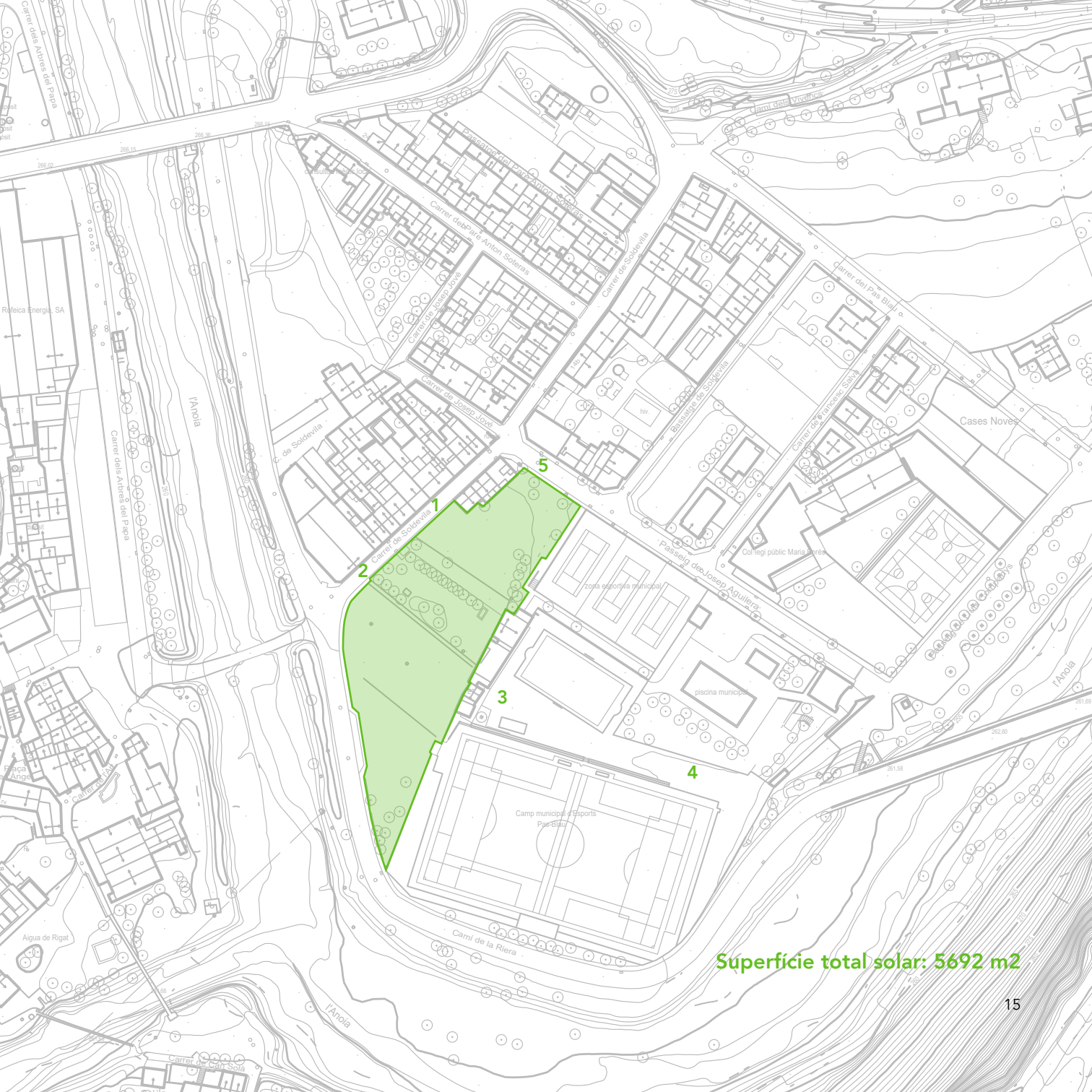
Total superfície construïda 3330 m<sup>2</sup>

Superfície mínima espai públic 40%: 2280 m<sup>2</sup>

SOLAR



14



**Superfície total solar: 5692 m<sup>2</sup>**



1. Vista des del Carrer Soldevilla



2. Parking Carrer Soldevilla i Camí de la Riera



3. Pista de fútbol des del Passeig de Josep Aguilera



4. Vista dins el solar cap al Oest



5. Vista cap el Carrer Josep Jové



Foto de grup. Visita al solar.

## PROPOSTES

Centre d'Esports de La Pobla de Claramunt

Agustín Amor // Víctor Barba // Andrea Barrera // Raúl Cernuda // Isabella Costa // Anna Freixas  
Alberto Hernández // Álex López // Albert Pou // Marta Navas // Pau Vilanova // Miriam Wittbusch

# CENTRALITAT PERIFÈRICA

Agustín Amor

El projecte parteix de la primícia de no crear un conjunt desvinculat de la resta d'activitats esportives i educatives, sinó projectar un punt articulador, fortament connectat amb el camp de futbol i les pistes de tennis existents. A l'hora d'implantar l'edifici en la parcel·la proposada té en consideració la relació que tindrà amb la nova via blava que circularà per la vora del riu Anoia, la connexió amb el pont que travessa el riu i la creació d'una centralitat en tot el conjunt esportiu. Aquest punt central es disposaria a partir de col·locar els volums nous als extrems de la parcel·la deixant dos punts principals dirigits d'entrada i sortida, un cap al pont i l'altre cap a l'escola.

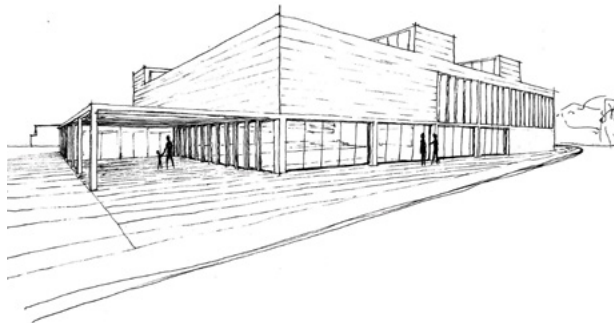
Els dos volums principals estarien connectats a través d'un d'aquests punts d'accés. El volum que conté la pista principal del poliesportiu comprèn exclusivament només la pista. Aquesta pista s'enfonsa una planta per a facilitar les possibles visuals des del carrer i les noves places. Alhora per a garantir l'accessibilitat directa des de l'espai públic s'obre un pati enfonsat, també d'una planta, aprofitant per obrir la façana de la pista orientada a sud i il·luminar amb llum natural la zona de circulació de la mateixa. El conjunt es completaria amb una sala polivalent a disposició del poble directament connectada amb l'accés principal, un bar-restaurant orientat principalment a aquesta nova plaça central i un gimnàs col·locat a l'extrem compartit amb el camp de futbol dotat de grans vestuaris per a la possible utilització de tots. En conclusió el projecte vol donar una resposta conjunta a les activitats esportives de La Pobla de Claramunt dotant a l'illa d'un punt central interconnectat que garanteix la bona comunicació entre totes les possibles activitats.



Diagrames emplaçament



Vista accés Avinguda Rio Anoia



Vista accés des del Carrer Soldevila



Alçat D



Alçat E



## DOS BLOCS i UNA PASSAREL·LA

Víctor Barba

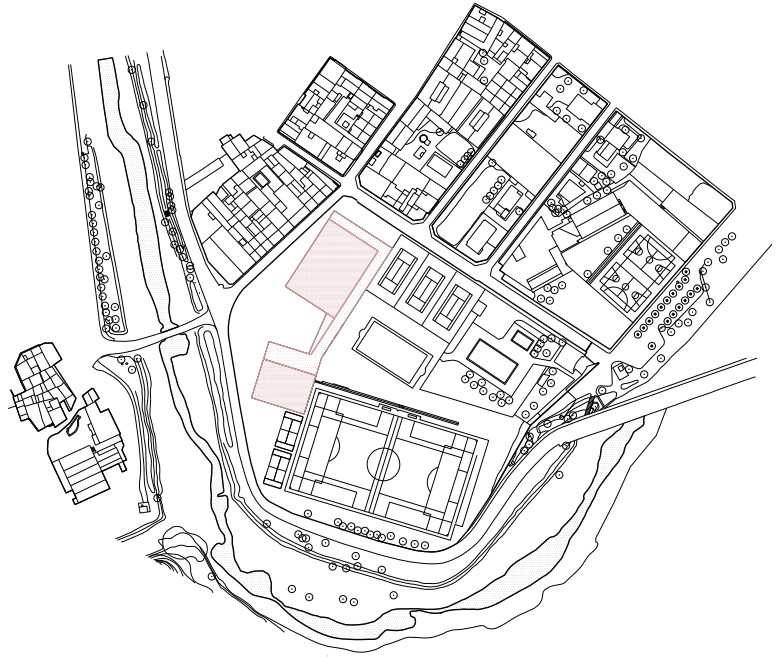
El projecte es tracta d'un Centre d'Esports el qual ha d'absorbir les necessitats esportives i socials del municipi. Per complaure les necessitats esportives disposarà d'equipaments amb diferents espais que donaran servei a la població, com són un Gimnàs, una Sala Polivalent, un bar i també disposarà d'un pàrquing de 100 places.

Actualment a l'escola del poble hi ha un pàrquing a la part de posterior que només té ús a les hores escolars. Per arribar aquest aparcament s'ha de travessar pel mig del poble. Es considera oportú obrir un carrer per la part de la carretera que envolta el camp, i així, aconseguir la mínima interacció entre els nens i els cotxes. Es considera una bona opció utilitzar el pàrquing escolar, atès que a les hores escolars i les hores de més afluència del poliesportiu no coincideixen. A més a més, l'escola tanca els caps de setmana que és quan hi han partits.

Les distribucions de les plantes han anat evolucionant i d'això en resulta aquesta volumetria final. Respecte la passarel·la, és un element important en el, ja que uní tota la zona esportiva, alhora que divideix la zona dels usuaris amb els espectadors, aconsegueix vistes, a tots els punts on es fa esport, vistes al castell, al riu... La coberta i les façanes pretenen integrar-se en el poble, per això les façanes es revesteixen de color blanc igual que els edificis del voltant i les cobertes tenen un joc a dues aigües.

Entre els dos volums hi ha un espai públic que actua com a hall exterior. Des d'aquest espai exterior es pot accedir als dos volums, a la passarel·la, al camp de futbol i a les pistes de tennis. La passarel·la s'inclina sobre aquest espai públic per emfatitzar l'entrada. Alhora de pensar l'estructura dels volums s'ha tingut molt en compte la coberta. Com que es necessitava llums molt grans em vaig decantar per fer una encavallada que em permet jugar amb els plans de la coberta. Aquesta es formalitza per diferents plans generant entrades de llums difoses en diferents àmbits.

Una conclusió essencial, d'aquest projecte és l'anàlisi del poble, del solar i anar in situ a visitar-ho, atès la importància de respectar la zona on es construeixen nous projectes i més aquests projectes de gran dimensió. La intenció final és que l'edifici s'integri al poble i que aquest sumi amb el context que l'envolta.



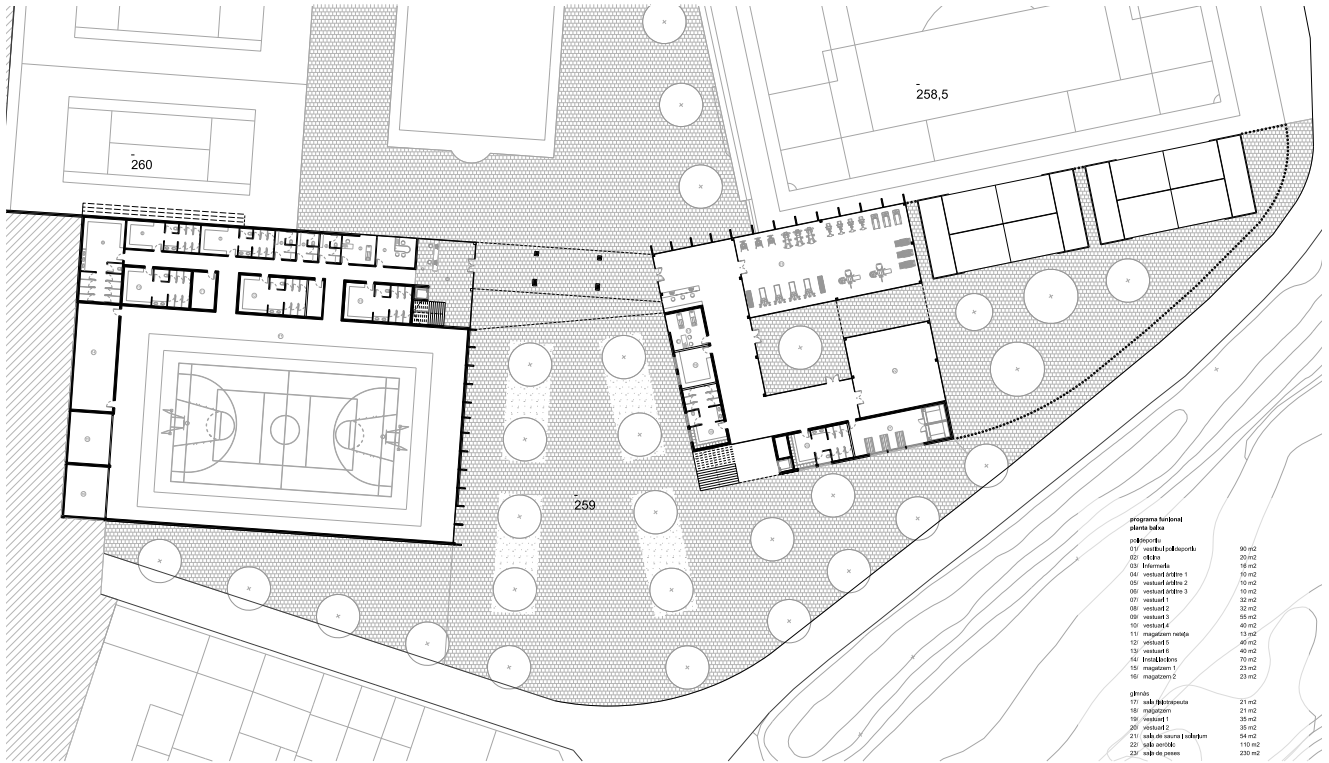
Emplaçament



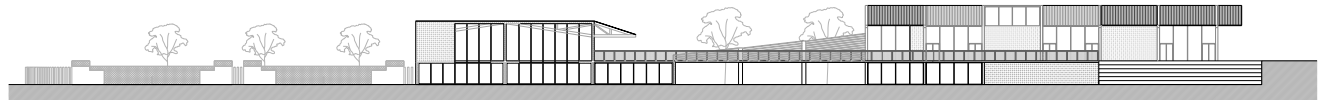
Maqueta - alçats nor-oest



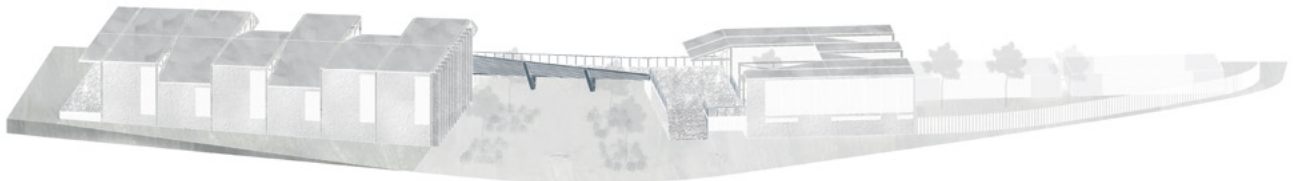
Maqueta - alçats sud-est



Planta baixa



Secció longitudinal



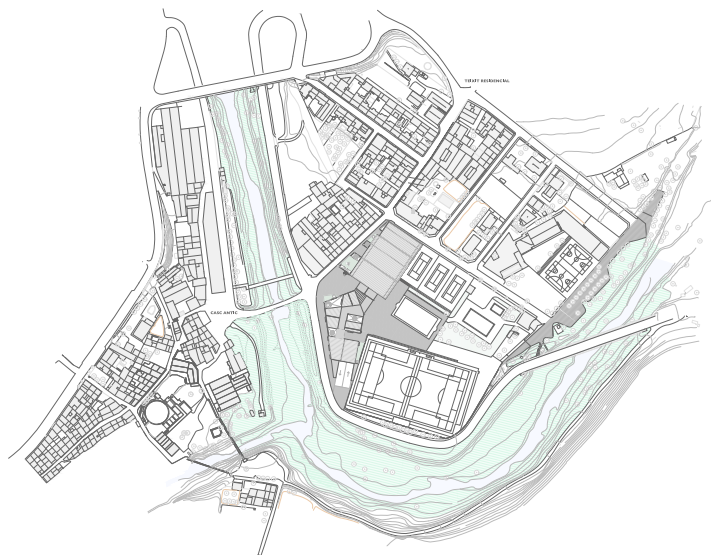
Vista general

## TRENCAMENT I DISGREGACIÓ

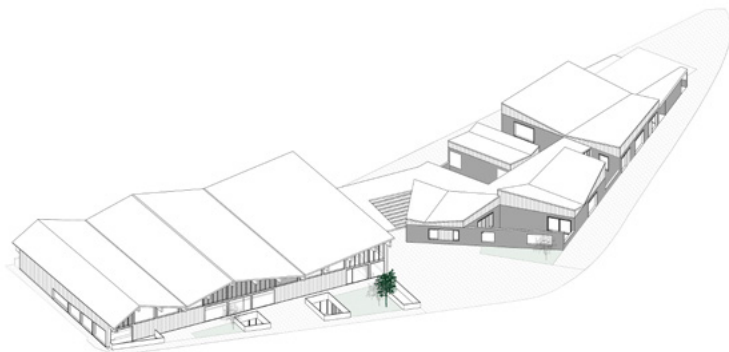
Andrea Barrera

El projecte es forja a partir d'unes estratègies de fragmentació per tal de convertir el centre d'esports a una escala el més aproximat al teixit de l'entorn i per tant la seva integració en el municipi sigui òptima. Per accentuar aquesta disgregació s'introdueixen espais de patis que donen una escala més humana a les dependències que hi aboquen, més llum i escenaris naturals amb arbrat –la cafeteria, el gimnàs i la sala polivalent-. Per tal d'empatitzar i accentuar aquest llenguatge les cobertes són plans inclinats que tenen diferents plects en un mateix volum la qual cosa condueix a reduir l'impacte i adequar els volums a l'escala dels del seu context.

Es separen en dos edificis, el pròpiament per a practicar esports i l'altre que acull la resta del programa. L'edifici gran està col·lidant amb el municipi i el més petit més vinculat al riu on apareixen patis com a elements que capten l'alè del riu i del seu entorn natural mitjançant llum i diferents escenaris. Els dos edificis estan articulats per una coberta plana que dona accés a cada volum. El joc de les cobertes unifica com si es tractés d'un sol edifici tot i la diferència volumètrica dels dos cossos. El volum del poliesportiu que està més proper al teixit urbà es caracteritza per la seva compacitat i en canvi l'altre està molt més disgregat atenent al programa que li permet i la situació gairebé adjacent a l'organicitat del riu.



Localizació



Vista general



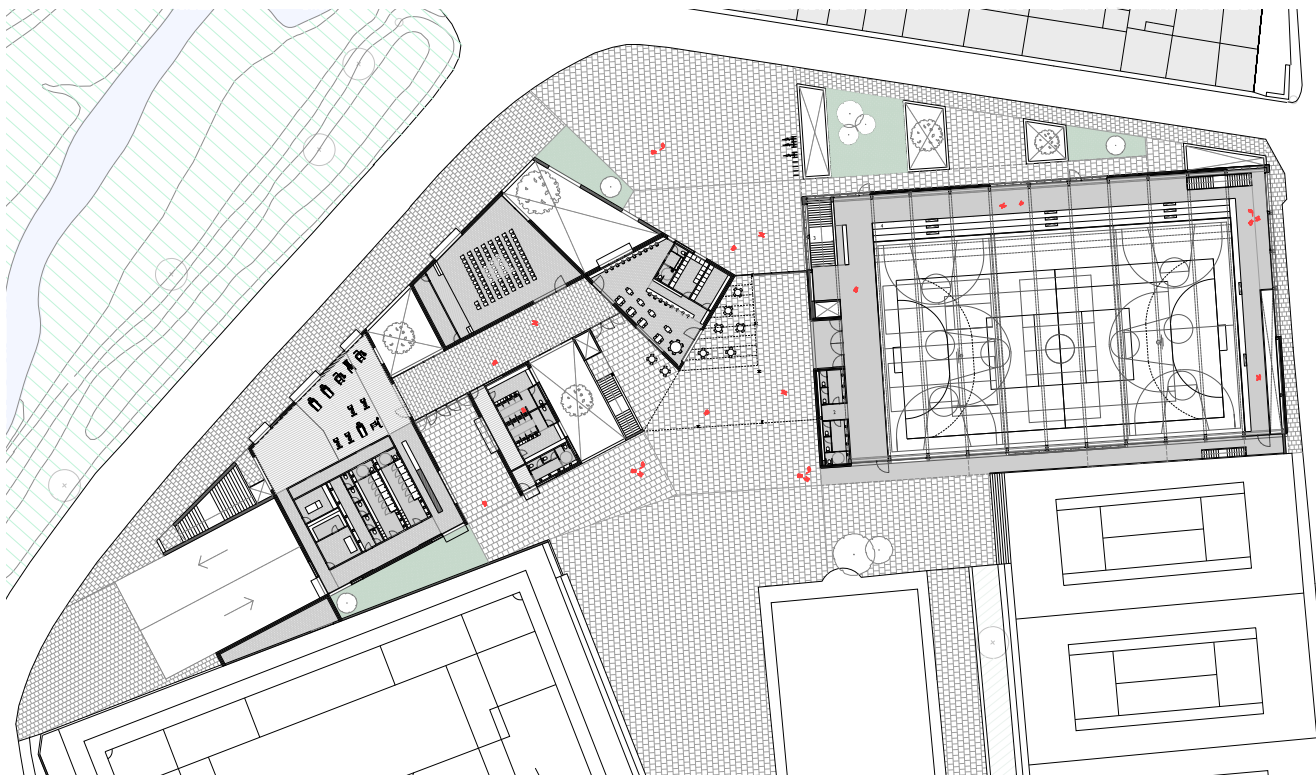
Vista



Alçat Est



Alçat Oest



Planta baixa

## UN NUEVO EPICENTRO

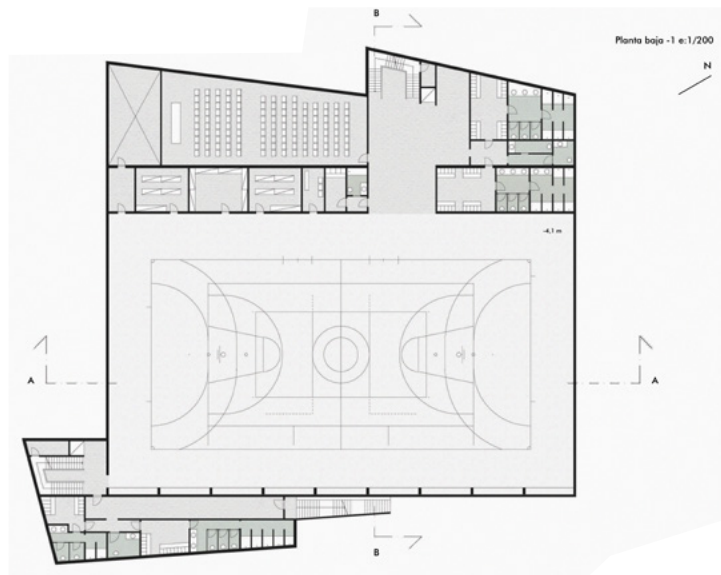
Isabella Costa

El proyecto del centro deportivo en La Pobla de Claramunt nació analizando las debilidades y fortalezas del lugar asignado. El centro quiere ser un nuevo epicentro de la población, tratando de conectar una nueva y antigua facción del municipio, dividido por el río. La intención del diseño es crear un espacio abierto que traiga actividades interpersonales y deportivas dentro del contexto urbano. La forma del edificio toma las líneas del solar: la dirección de los campos externos y las calles que bordean el emplazamiento. Esto se debe a que el edificio parece ser una parte integral de estos límites y, dado el área mínima del lugar de intervención, no parece ser demasiado intrusivo en las calles de la población. El centro deportivo quiere crear una nueva centralidad en el municipio, la pista deportiva quiere ser el punto focal alrededor del cual se desarrollen todas las demás funciones propuestas, con lo cual ofrece la observación de lo que sucede en la pista tanto desde el interior como desde el exterior.

El edificio está en dos niveles, debajo del nivel de la calle se halla el estacionamiento subterráneo para 100 coches, accesible desde la Avinguda del Riu Anoia. En la planta baja, se desarrollan otras funciones alrededor de la pista, como el gimnasio, el bar, un amplio corredor que permite al público ver las competiciones que tienen lugar en la pista. En el piso menos uno, hay acceso directo a la pista deportiva, los vestuarios y los almacenes que sirven a la pista. A la misma altura hay una sala de conferencias. Para la pista deportiva, expuesta al sur, se ha diseñado un sistema de brise soleil que permite la protección de la luz natural de acuerdo con las necesidades del campo. Otro sistema de recubrimiento es la fachada ventilada, gracias a la buena protección contra los agentes atmosféricos, al aislamiento térmico y acústico que garantiza. El edificio difiere en altura y color: valoriza la parte central de la pista, acentuando la altura y asignando un color más claro, en comparación con el resto del centro deportivo, más bajo y de madera.

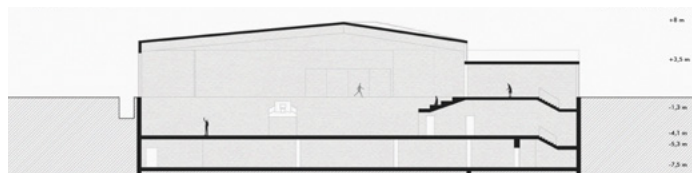


Maqueta

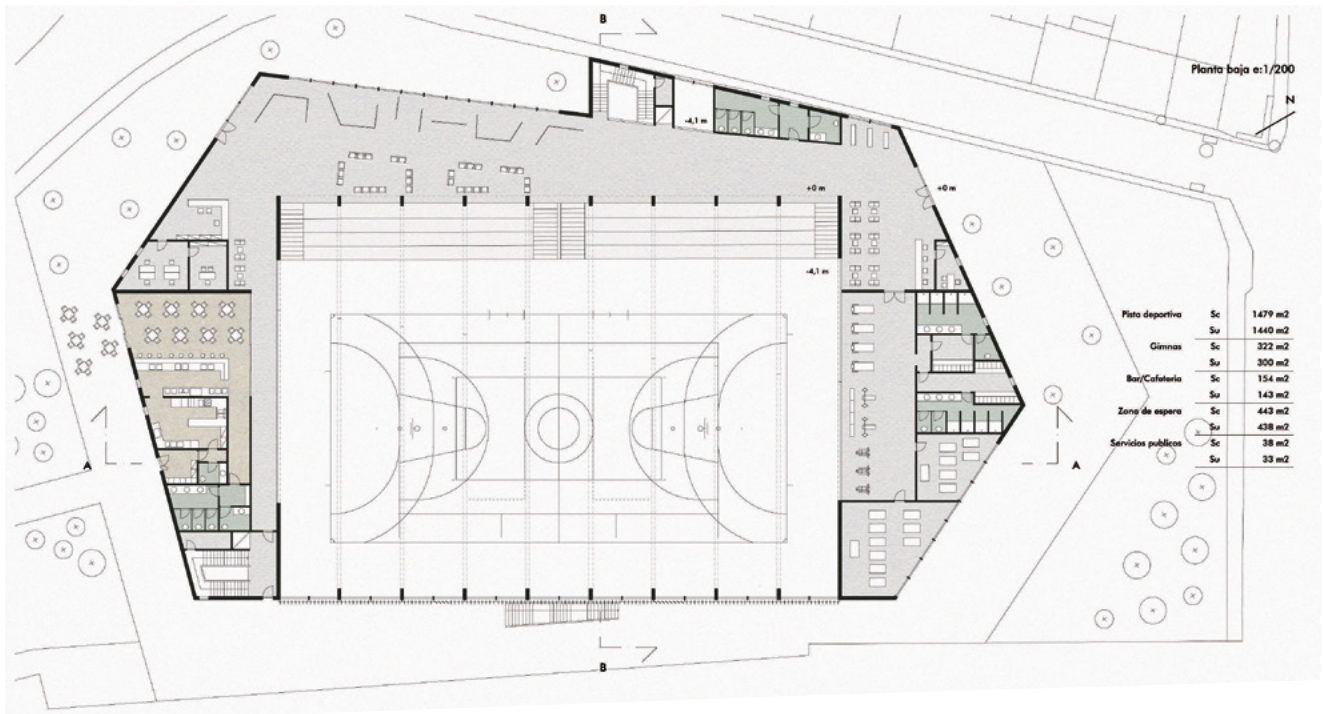


Planta baja -1 e:1/200

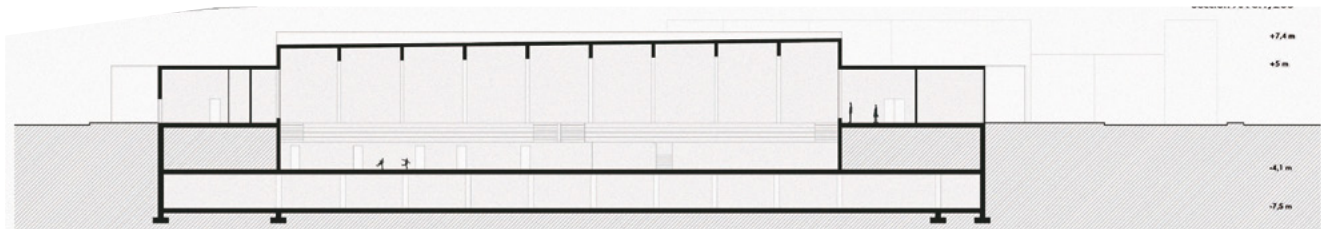
Planta soterrada



Secció B



Planta baixa



Secció A



Alçat nor-est

# MODELANT LA LLUM

Raúl Cernuda



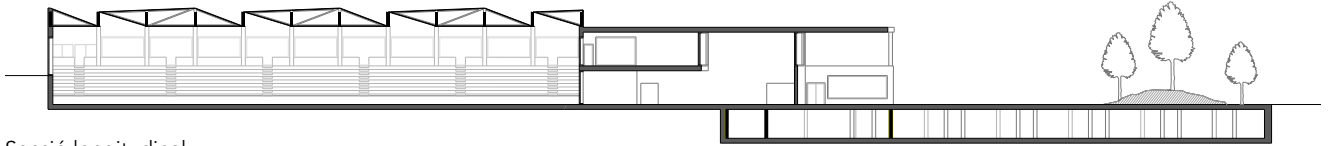
Planta baixa



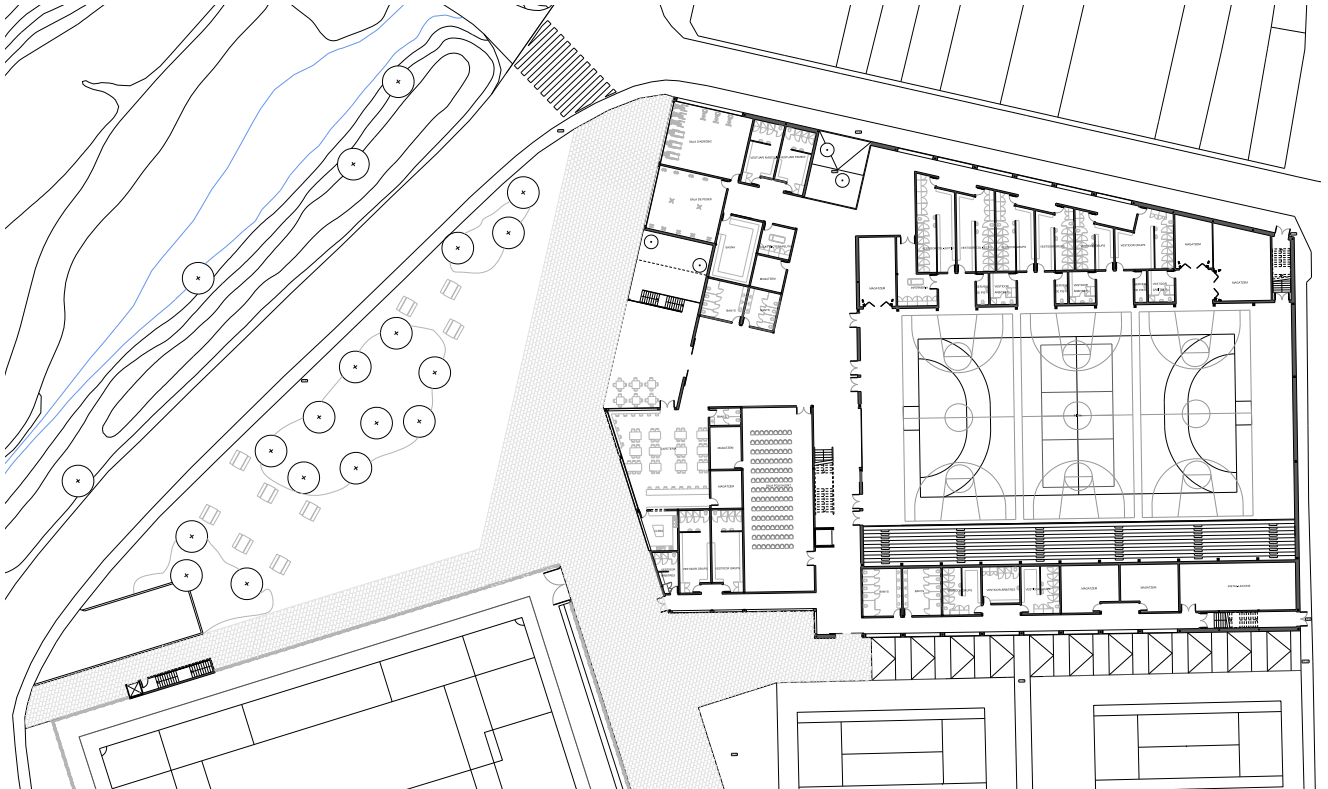
Secció transversal

# MIRANT AL RIU

Alberto Hernández



Secció longitudinal



Planta baixa

## ENTRE PATIS

Anna Freixas

Aquest projecte es situa com a cremallera en el fons de la parcel·la, formalitzant una plaça que es cohesionava amb l'entrada i que connecta amb les pistes esportives ja existents.

El programa es distribueix longitudinalment connectant-se mitjançant un porxo lineal tant a l'interior com a l'exterior. El pavelló esportiu es situa a la part superior de la parcel·la i està mig soterrat, fent que la pista de doble alçada redueixi substancialment el seu impacte visual. Els vestuaris i banys es situen a la planta sotterrani al voltant de la pista. A la connexió amb la pista hi ha el bar-restaurant i el vestíbul, que conjuntament amb la plaça principal i la gran porxada reben a l'usuari al centre d'esports. En aquest punt, és a dir a l'eix transversal també hi ha un pas que condueix a les pistes. A l'altre costat d'aquest hi ha un gimnàs, a doble alçada, amb els seus corresponents vestuaris. Per últim, la sala polivalent, la qual gaudeix de vistes al riu i amb una dotació d'un gran espai està destinat per a reunions i per a sales d'exposició. Tota la zona del soterrani que no coincideix amb les pistes esportives hi ha un aparcament per a 200 cotxes i 15 motocicletes i amb un espai d'aparcament reservat per a minusvàlids.

Complementàriament, hi han patis interiors i exteriors amb una alçada equivalent a una o dues plantes els quals articulen l'espai, permetent que el programa es desenvolupi d'una manera més orgànica al llarg de tota la superfície. La diagonalització de la façana del pavelló serveix com a conductor per a l'usuari que hi vol accedir.

Els quatre materials emprats són l'acer, la ceràmica, la fusta i el vidre, que s'escanen a la materialitat del lloc. L'estructura és de pilars d'acer amb façanes de ceràmica de doble fulla amb grans finestrals. Respecte a la protecció solar, complementàriament als porxos i als arbres interiors dels patis, hi ha lamelles de fusta.



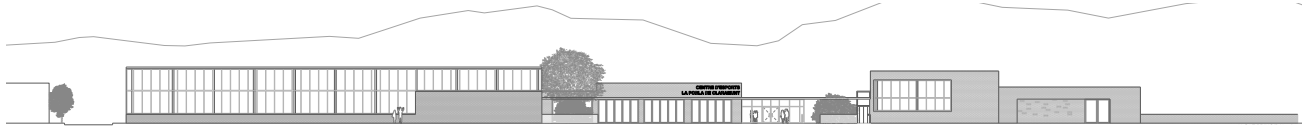
Emplaçament



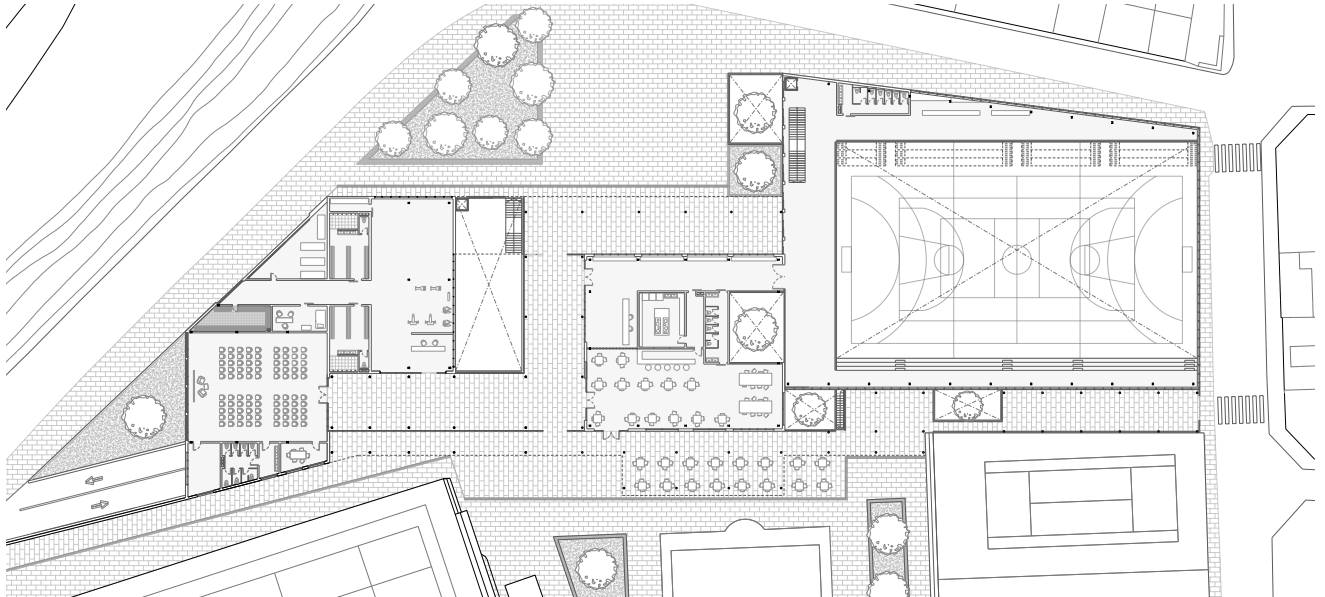
Vista del pavelló



Maqueta



Alçat des de les pistes



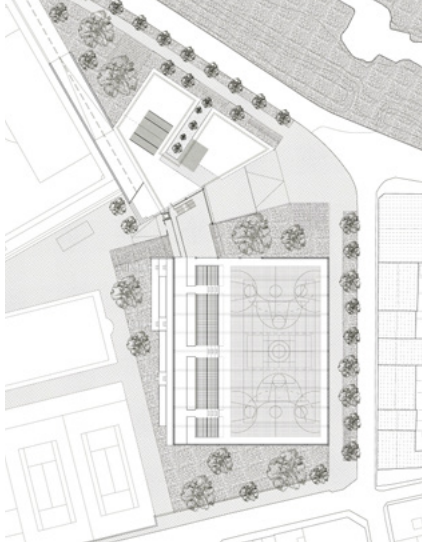
Planta baixa



Secció longitudinal

# COMPACITAT

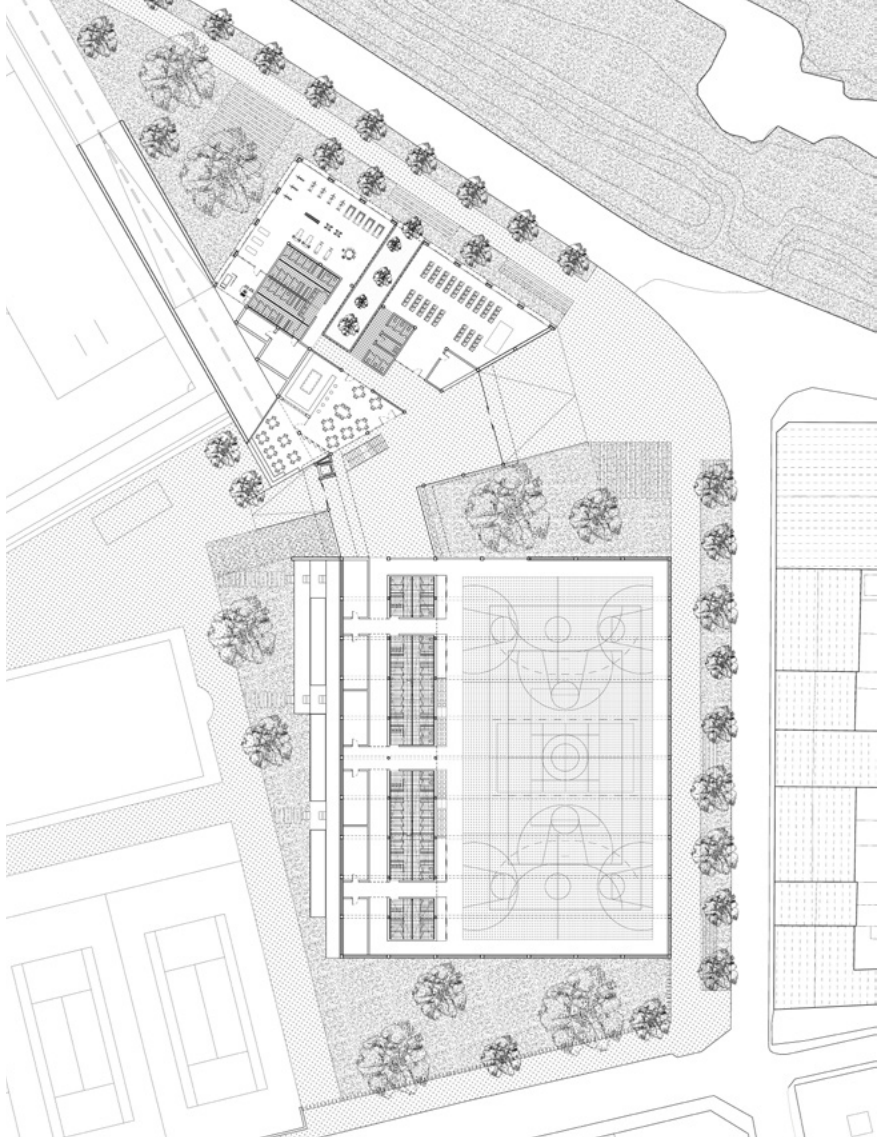
Àlex López



Planta primera



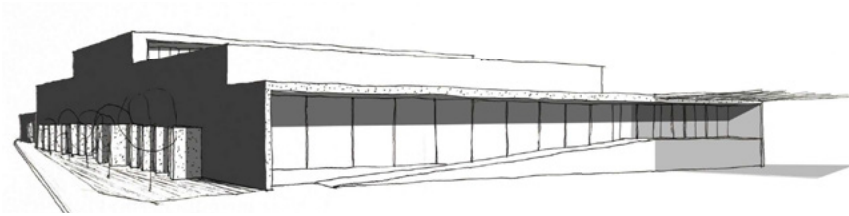
Planta cobertes



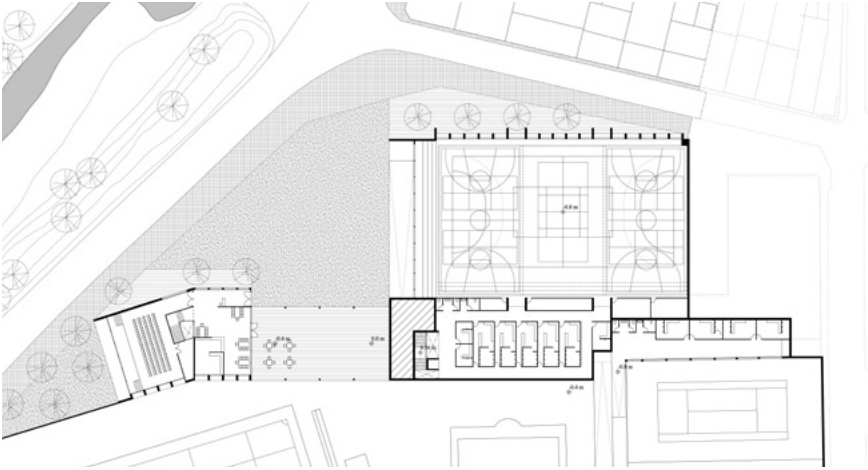
Planta baixa

# CONTINUITAT

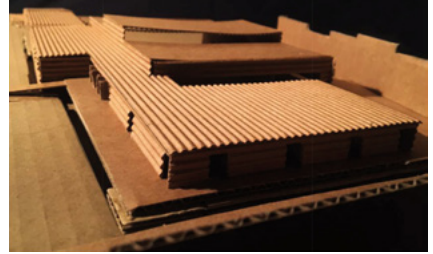
Albert Pou



Vista de l'accés al pavelló



Planta cota +2



Maqueta



Alçat sud-est

# LA GRAN CUBIERTA

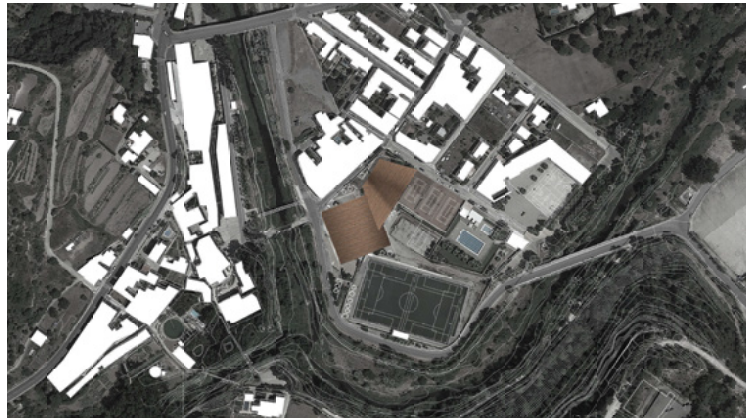
Marta Navas

Con la existencia de unos límites claros, enmarcados por las vías públicas, el edificio se asienta tratando de ensanchar las zonas peatonales existentes, sobre todo enfatizando la zona de entrada principal y marcando unos recorridos obvios hasta llegar a las dos entradas. Todo esto ocurre con la intención de no dar la espalda a las zonas deportivas existentes, como son las pistas de tenis/pádel, y el campo de fútbol.

El edificio está aparentemente compuesto por una sola pieza, pero en realidad son dos grandes bloques anexados a partir de un espacio común, entendido como vestíbulo o hall. La distinción desde su exterior rige en la elección del material y la prioridad de privacidad en cada uno de ellos, pues está claro que el vidrio nos permite ver a los usuarios que se encuentran en la pista del polideportivo y sin embargo, el material opaco en la sala polivalente y el gimnasio, no nos deja mirar hacia el interior, más que en los huecos de las ventanas.

Las fachadas, por lo tanto, están pensadas de manera única para cada una de las orientaciones, teniendo en cuenta el campo de visión tanto desde el interior como desde el exterior, además de otros requisitos como el confort, la seguridad y la luminosidad. Sin embargo, no cabe duda de que la fachada más importante es la cubierta, que aparte de cumplir estas condiciones, le da carácter al proyecto, empatiza con el entorno, aporta unidad a los diferentes cuerpos que constituyen el edificio y su forma permite adaptar la altura a cada espacio en función del uso. El material de esta estructura horizontal, además, aporta sensación de calidez y contrarresta la frialdad de la estructura vertical, sobre todo en los espacios de gran altura.

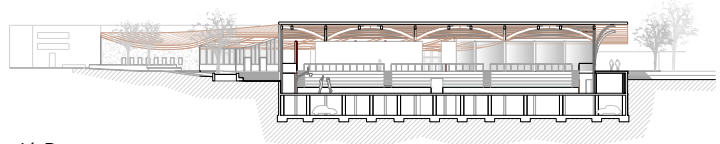
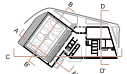
Los recorridos interiores dependerán del tipo de usuario que visite las instalaciones, aún así, desde el hall se puede acceder a cada espacio. El bar/cafetería está situado estratégicamente en el centro del hall, es el punto de encuentro de la parte superior; entre las gradas, la sala polivalente y la entrada y salida del gimnasio. Los servicios, ocultos en cierto modo, se convierten en una excusa para visitar las vitrinas y estanterías donde se situarán los trofeos. Por otro lado, la parte inferior esconde las instalaciones más técnicas, está totalmente dedicada a los deportistas, en ambos bloques. En definitiva, la intención del proyecto es darle a cada espacio las condiciones que necesita pensándolas desde la comodidad del usuario.



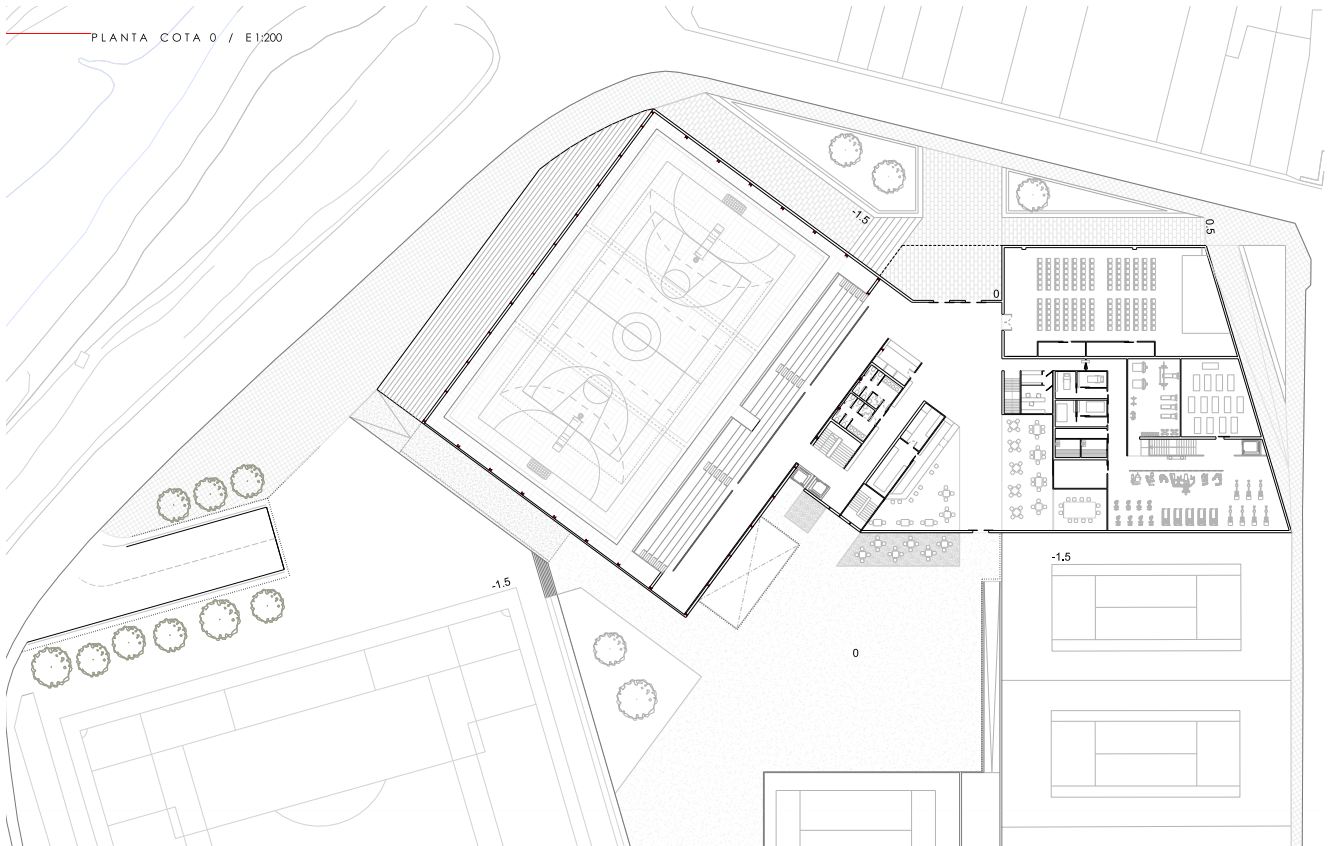
Emplaçament



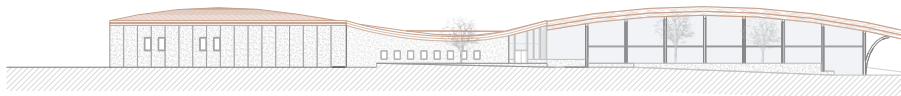
Maqueta



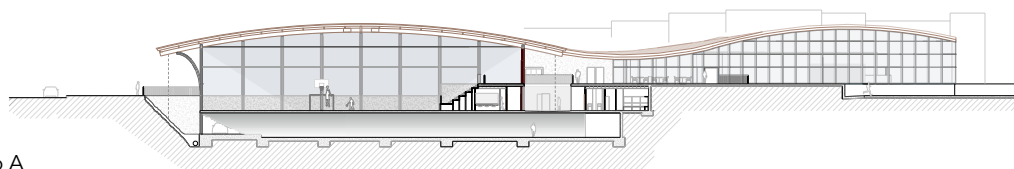
Secció B



Planta baixa



Alçat A



Secció A

## CAIXA PETITA I CAIXA GRAN

Pau Vilanova

Es projecta l'edifici que ha d'allotjar un poliesportiu, un gimnàs i una sala polivalent pel municipi.

El primer inclourà la pista triple poliesportiva (PAV-3), que també podrà admetre funcions de gran sala d'usos múltiples i de reunió, relacionada amb activitats de caràcter local i comarcal.

Es planteja un edifici sobri, que voluntàriament s'adapta al seu entorn, respectant amb rigor les alçades màximes del veïnat. La pista està soterrada 3m per a aconseguir aquesta alçada màxima de la façana respecte el carrer de 6'5 m.

Es construeixen dues caixes. La gran que està soterrada correspon al pavelló i la petita que està elçada correspon al saló municipal, ambdues estan connectades pel parking soterrat.

El pavelló es planteja com una peça lleugera de panell alleugerit de GRC que permet les grans obertures en façana per al vidre transparent i translúcid quan s'absenta, en funció dels espais a il·luminar: pista i graderies, o vestíbuls i zones de pas.

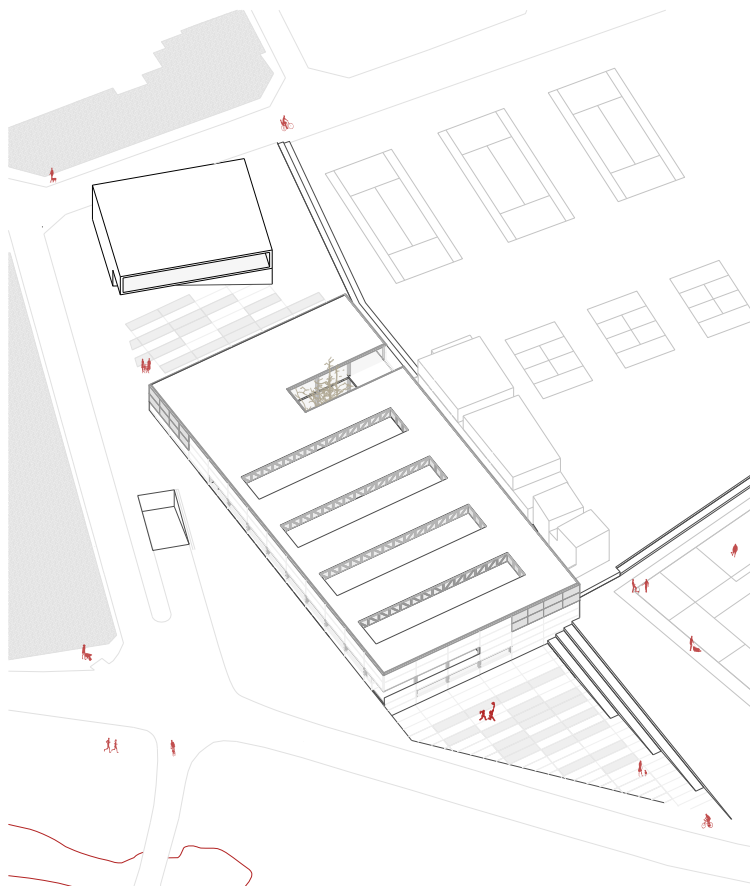
Les encavellades de coberta permeten el joc dels lluernaris en tant en quant es tanquen en l'eix transversal superior o inferior alternativament, creant una gran dent de serra amagada rere el pla de façana que els envolta.

El revestiment interior blanc entre estructura i el vidre translúcid dels lluernaris permet que l'espai poliesportiu funcioni amb una gran harmonia lumínica.

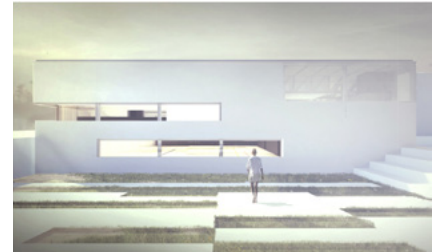
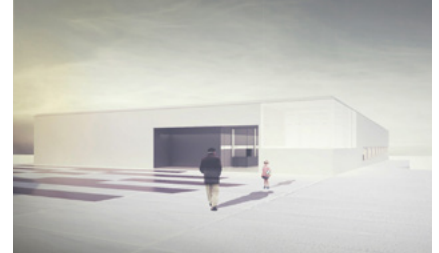
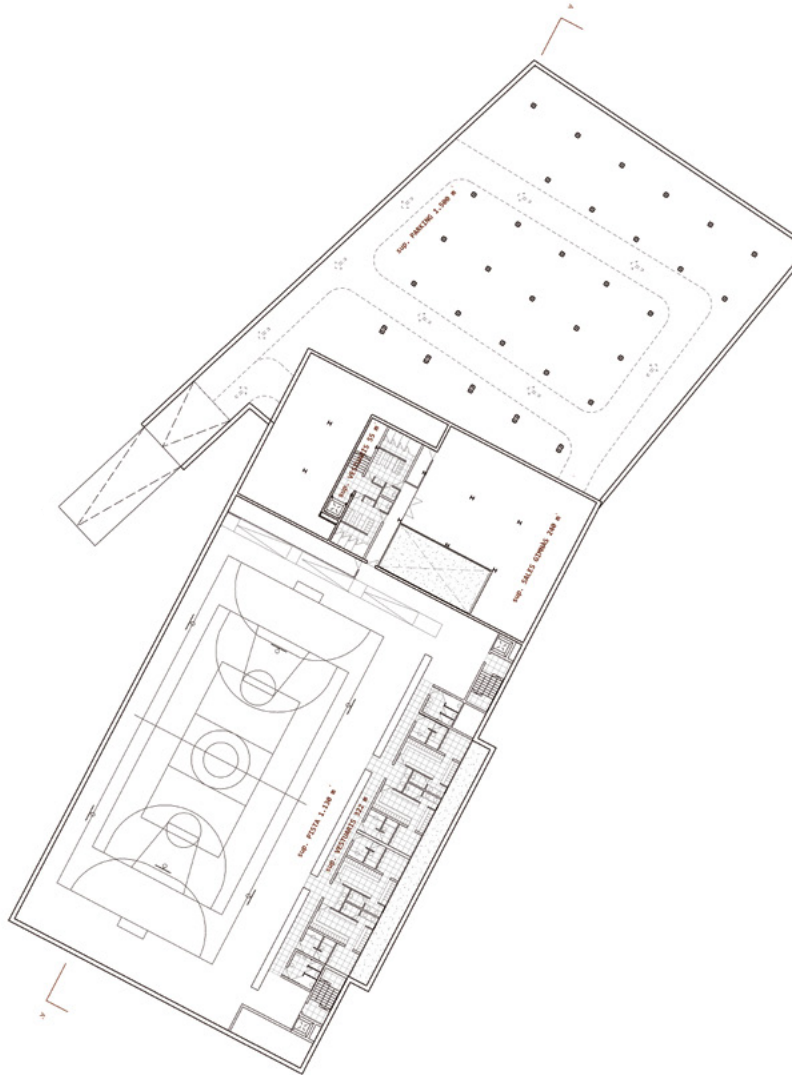
La peça separada i elevada del saló, en contraposició, és més tancada i pesant, amb façanes de formigó blanc vist. Només s'obre per complet a la façana superior a sud-oest, amb les vistes per sobre la coberta del pavelló, al més enllà cap al riu i les muntanyes.



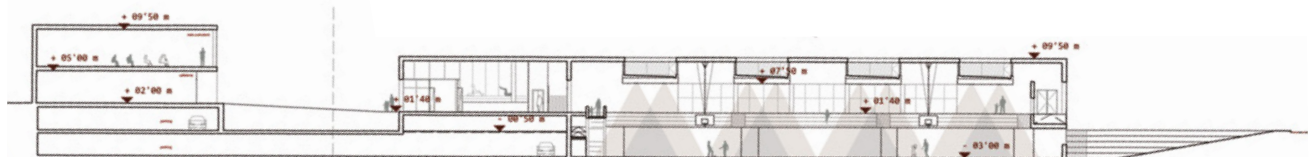
Emplaçament



Vista general



Planta baixa



Secció longitudinal

## PREEXISTENCIA Y PATIO ARTICULADOR

Miriam Wirrbusch

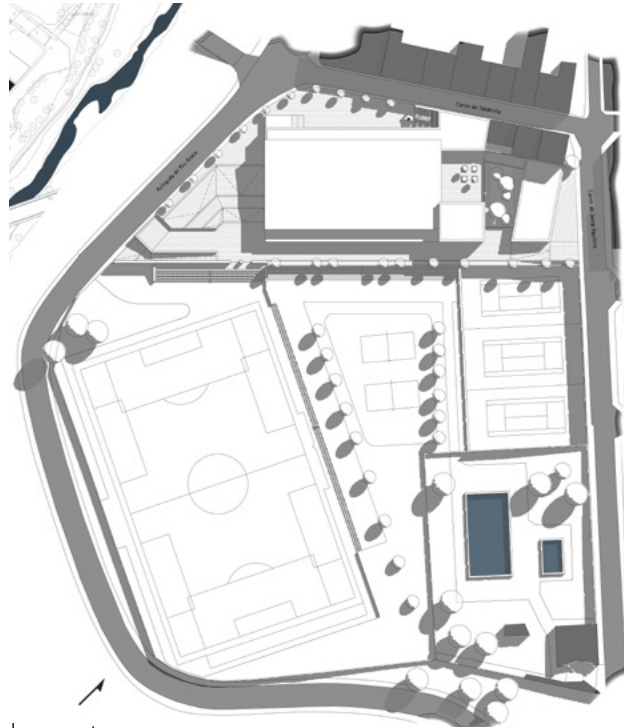
La pequeña comunidad de La Pobla de Claramunt se encuentra en el interior de Catalunya en el río Anoia y tiene una larga historia que se remonta a la Edad Media, como lo demuestra el castillo de Claramunt en la pequeña colina en la que se encuentra el antiguo pueblo con sus dos mil habitantes. La población también se identifica sobre todo con su industria papelera, que ha hecho que la aldea sea muy próspera y se está concentrando al otro lado del río con una nueva área residencial.

Los ciudadanos de La Pobla de Claramunt quieren mejorar las instalaciones deportivas públicas, que se realizaron en la época franquista en el nuevo distrito, con un nuevo centro deportivo. Como resultado, la comunidad espera un mejor vínculo entre los dos distritos, que están separados por el río.

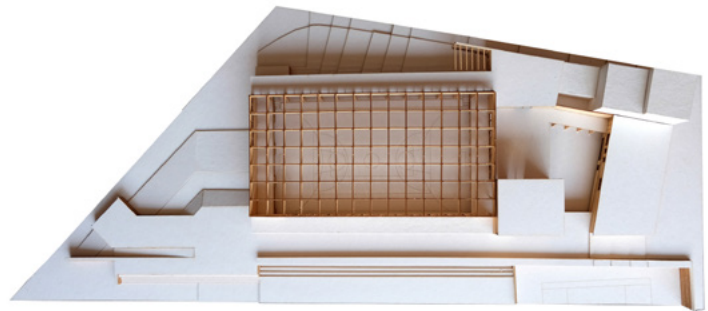
La idea de mi diseño se basa en un enfoque de planificación urbana y prevé el desarrollo de una área deportiva para crear una conexión entre los dos distritos. Por lo tanto, el desarrollo existente en la calle de Soldevila se cierra con una nueva arquitectura a un desarrollo de borde de bloque. Al mismo tiempo, paralelamente a la calle de Soldevila, se abrirá un nuevo eje directamente en los campos deportivos, proporcionando un espacio público de reunión para peatones y una nueva conexión con el puente peatonal y, por lo tanto, con el distrito antiguo.

Basado en estas dos herramientas arquitectónicas, la nueva arquitectura se formaliza en una retícula cuadrada. La incorporación del edificio existente a un perímetro de bloque independiente con patio interior está respetado con la inclusión de las alturas y tipologías existentes en el contexto urbano el cual incluye el gimnasio con fisioterapia. Hay un porche equivalente a una planta que conecta el patio con el hall de entrada con en la dirección principal. Enfrente está el volumen cúbico de la cafetería, la zona de deportes a una cota inferior con los vestuarios y el acceso a las áreas deportivas al aire libre y la sala polivalente.

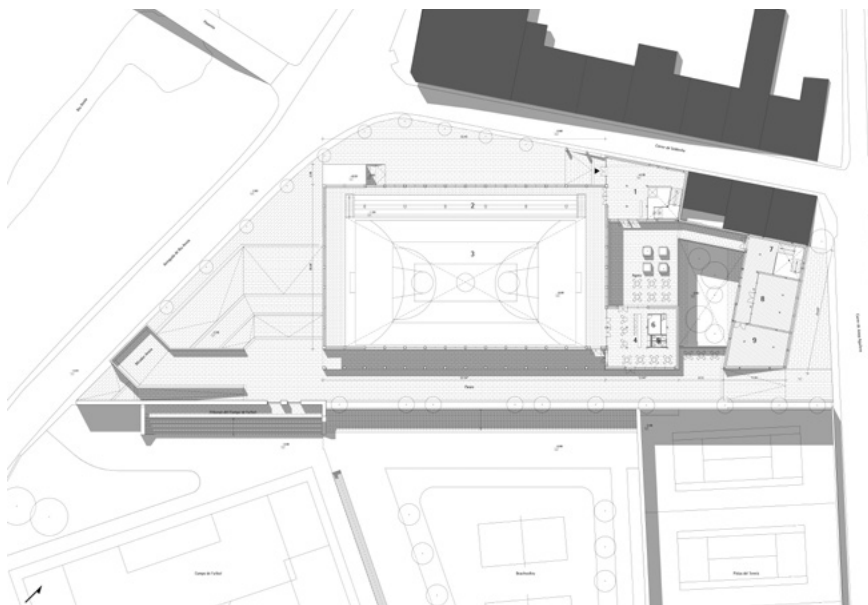
El patio interior forma el centro del complejo, ya que agrupa todos los recorridos tanto horizontales como verticales y crea importantes escenarios visuales. Por lo tanto, era particularmente importante crear la mayor cantidad de espacio público posible, con un carácter urbano cohesivo lo que invite a los ciudadanos de La Pobla de Claramunt a disfrutar y a hacer uso de él a la vez que exista una interacción entre arquitectura y población.



Emplaçament



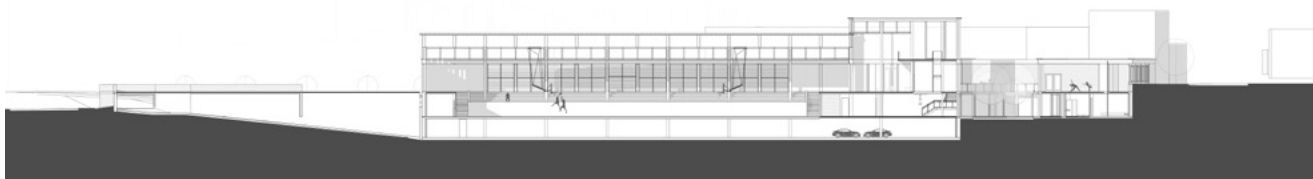
Maqueta



Planta baixa



Planta baixa



Secció longitudinal



Secció transversal



## CONFERÈNCIES

Edificos y vacíos urbanos. Esteve Bonell. Arquitecte

L'arquitectura esportiva. Mariano Bordas. Arquitecte Cap del Servei d'Equipaments Esportius

Obres de l'estudi d'arquitectura Norma de Sarajevo. Emir Salkic. Arquitecte

## PRESENTACIÓ DELS PROJECTES

Mariano Bordas + Equip docent

## CONFERÈNCIES



### EDIFICIOS Y VACIOS URBANOS

Lunes 8 de Abril 11 h Sala de Actos

**ESTEVE BONELL**

TAP PTEe



Conferència Esteve Bonell.



Conferència Mariano Bordas.



Conferència Emir Salkic.

## PRESENTACIÓ DELS PROJECTES



Presentació final



Presentació final de projectes amb el jury. Pau Vilanova, Joan Curós i Mariano Bordas.



Presentació final de projectes amb el jury. Raul Cernuda.



**ENGLISH VERSION**

A Sports Pavilion for the Pobla de Claramunt. Frederic Marí

Urban Decentralization. Joan Curós

## A SPORTS PAVILLION FOR LA POBLA DE CLARAMUNT

### **Frederic Marí**

Department of Urban Planning  
La Pobla de Claramunt City Hall

The municipal sports area of Pobla de Claramunt has space for some sports, football, tennis and swimming that have modular facilities.

A side from the sports that can be practiced in these facilities, our people have the need to have a sports facility where young people can practice other sports and the elderly can exercise. At the same time, the space should also host festive events on special occasions.

For many years now, in our municipality there is a debate about the convenience of constructing a multipurpose space for sports and the suitability of the place; In this sense, years ago the sports area was expanded with the reclassification of neighboring lands, some of which are still in private hands, although they are being bought by the city council.

Of the total land of the qualified sports zone, which will be municipal, there is a part that is still free and surely is ideal to receive the facilities we need. How do we fit here a building or facilities that meet the needs and demands of the population while linking the urban tissue of the streets and buildings already constructed so as not to make a traumatic delivery?

How can we make new installations by linking them with the existing facilities without having to shoot them down everything?

In order to resolve these doubts, reaching an acceptable solution, we must complete a study, a process that should also be participatory, a process in which the youth, local sports clubs and everyone interested in sport can express their opinions and contribute with its point of view in order to achieve a balanced project, a project that people make their own and that being compatible with the current facilities is really useful to the population and adapted to the capacity of the town.

However, in order to reach the ideal solution, you must start from an initial high quality project, designed and worked, adapted to the site and that responds and satisfies the needs previously expressed.

In this sense, the City Council of La Pobla made a collaboration agreement with the Polytechnic University of Catalonia that has allowed students of 4th and 5th degree of architecture to study the subject, provide ideas and solutions for the location of a Sports Pavilion in the free part of the sports zone, linking it with the current buildings and facilities and articulating the new facilities with the urban plot on which the set is based.

The result of these works has been defined in graphic documents formed by general and detailed plans, and models that show the works in three dimensions, works that invite us to explore the ideas of each student, and that we can know and value in the exhibition that will be held in the municipal exhibition hall of the Pobla de Claramunt.

### Joan Curós i Vila

Dr. Architecta and coordinator professor of the subject

The municipality of La Pobla de Claramunt is crossed by the Anoia river. This natural phenomenon turns it into a fragmented population, placing the old town in a riverbed and the subsequent growth of the other side of it. The different existing bridges communicate both sides and at the same time encourage cohesion with the two types of urban tissues, the most compact corresponding to the historical nucleus and the most dispersed on the other side of the river with a strictly residential use.

The power that the river has to fragment the population is so great that when the inhabitants of the latest urban growth go to the historical center they use expression "we go to La Pobla", considering that the municipality is only the Old town, where all or most of the services are found.

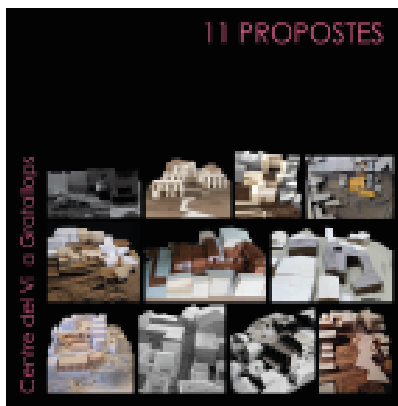
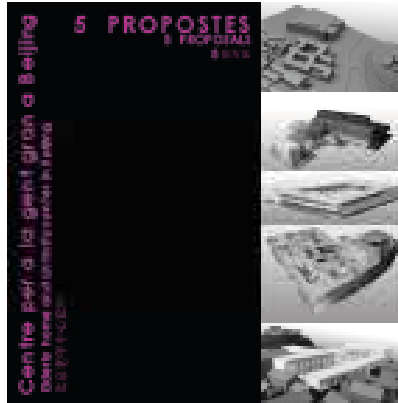
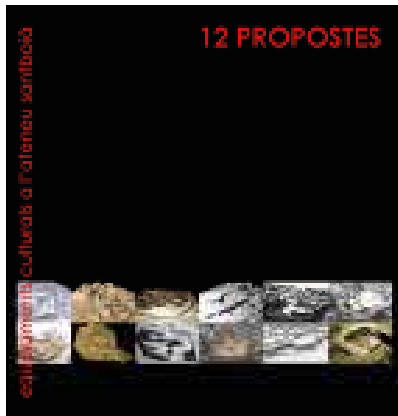
The decision to place the Sports Center together with a multipurpose room, a cafeteria and a gym, all of them spaces destined mainly to the inhabitants of the municipality, generates a municipal decentralization in relation to the existing public facilities located mostly in the historical center: the city council, the church, the library, ... This decision generates a new urban centrality that balances slowly the flows of the inhabitants of the municipality on both sides.

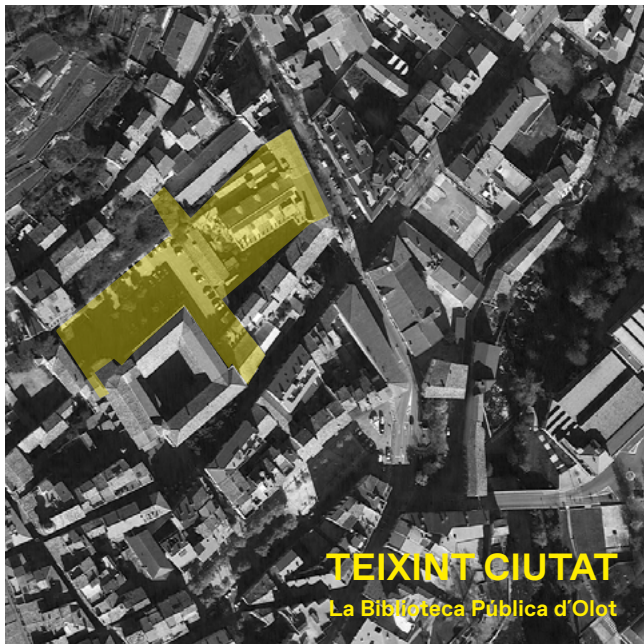
The physical characteristics of the context of the site are heterogeneous, urbanity and nature. The breath of the river and its vegetation are imbued inside the sports center generating natural scenarios in the complex's spaces.

The twelve proposals that are presented have a common denominator, the permeability that facilitates enjoying this natural environment of the river while practicing sport and the respect of the context, considering that the place is found in a small grain tissue and moderate heights. The other common element is the existence of public spaces, spaces for community use, places of encounter and centrality that articulate both with the existing buildings of the context and with the center of sports.

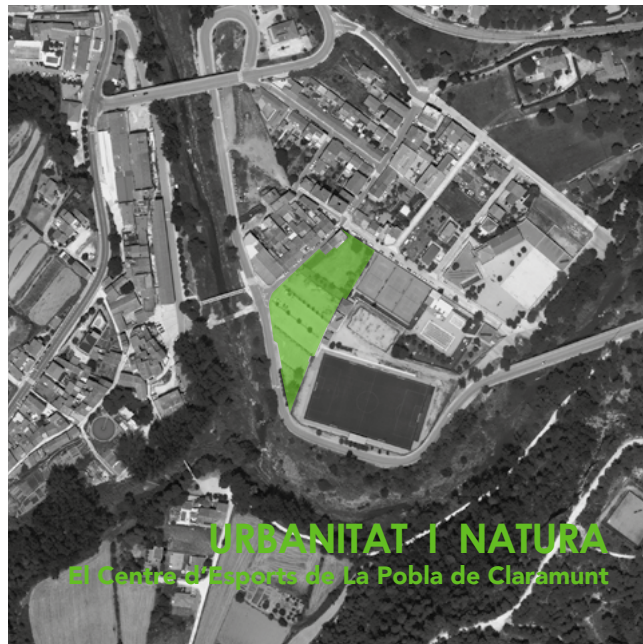
In keeping with these two principles - permeability and respect - most of the proposals play with the topography and hid underground to reduce and appease the volumetric impact while also breaking the volumes to empathize more with the context, such as the proposals Agustí Amor o Víctor Barba. The focus of some proposals is compactness, but always trying on a domestic volumetric scale as proposed by Isabella Costa. Others have opted for a fragmentation of the volumes as is the example of Anna Freixas. The reflections made in a context of urbanity and nature that I hope and want will be useful when it comes to managing the bases of the competition for this new Pobla de Claramunt facility.

And to finish I would like to show my deep gratitude to the former Mayor, Santi Broch Miquel, a friend and ex-companion of the ETSAB with whom we had been sharing long time preparing the deliveries of the project subject to facilitate the realization of this project in the classrooms of the same Polytechnic University of Catalonia where we had both studied.





**TEIXINT CIUTAT**  
La Biblioteca Pública d'Olot



**URBANITAT I NATURA**  
El Centre d'Esports de La Pobla de Claramunt



# ETSAV TAP PTEe

Edifici públic + Espai públic 11



AJUNTAMENT DE  
LA POBLA DE CLARAMUNT