



ARQUITECTURA I LLOC

MÀSTER HABILITANT

Línia d'intensificació : Projectes i Teoria

Taller de PFC / Teoria de l'Avantguarda

MarqEtsaB UPC

Barcelona 2023-2024

Coordinadors:

Xavi Llobet (PA)

Enric Mir (PA)

Ana Zubelzu (PA)

Professors:

Eduard Bru (PA)

Ricardo Flores (PA)

Àlex Gallego (TA)

Salva Gilabert (RA)

Tània Magro (THATC)

Josep Maria Montaner (THATC)

Eva Prats (PA)

Col·laboradors:

Ivan Blasi (Fundació Mies Bcn)

Anna Ramos (Fundació Mies Bcn)

Anna Sala (Fundació Mies Bcn)

Maria Buhigas (Ajuntament Bcn)

Guim Costa (COAC)

Albert Gassull (AMB)

Noemí Martínez (AMB)

Marc Aureli Santos (Arquin Fad)

Amb la col·laboració de:

Fundació Mies van der Rohe Barcelona

EUmies Awards - Young Talent

Biblioteca Oriol Bohigas - ETSAB

Arxiu ETSAB Càtedra Gaudí

DL B 18835-2023

ISBN paper: 978-84-10008-06-9

ISBN digital: 978-84-10008-07-6

DOI: 10.5821/ebook-9788410008076

Imprès a Barcelona, Països Catalans

© dels textos, els seus autors

© de les imatges, els seus autors

© de l'edició, Xavi Llobet & MarqEtsaB Arquitectura i Lloc

© portada: Anthony Cox & Yoko Ono: Film N° 4 (Fluxfilm No. 16: Four) / Bottoms, 1966-67

(Censurat). *“Aquesta pel·lícula, de fet, és com una petició sense rumb signada per persones amb els seus anus. La propera vegada que vulguem presentar una apel·lació, haurem d'enviar aquesta pel·lícula com a llista de signatures”.* Yoko Ono, 1967

El Màster Habilitant és interdisciplinari i abasta totes les fases del projecte, des de l'elecció del lloc, el programa i la materialitat fins a la seva definició constructiva.

“Mètode per a la bona execució d'un projecte:

“Estudi, en general, de la qüestió com a principi de forma (necessitats morals i materials, indicació lleugera del material). Fixació d'idees més concretes respecte a l'afer amb croquis sense escala i, en la solució adoptada, subjectar-lo a una escala diminuta per tal de solventar dificultats. Detalls a major escala: altra volta un estudi a major escala, i, darrerament, execució de detalls al natural i subjecció del model”.

Antoni Gaudí: Carnet de Notes (1878-1879)

Horari: Dimarts (Taller de PFC)
Dijous (Teoria de l'Avantguarda)
16.00h a 20.00h

Aules: Edifici Segarra, 6a planta, EA-61, A.62 (Taller de PFC)
Edifici Coderch, planta baixa, C-B1 (Teoria de l'Avantguarda)

ÍNDEX

Sistemes educatius i de projecte
Estructura del curs en quatre parts

- P 9 TEORIA DE L'AVANTGUARDA
L'Avantguarda com a Teoria (S1)
L'Actualitat com a Teoria (S2)
12 Ects / Anual
- P 13 PROJECTE FINAL DE CARRERA
Línia de Temps Art & Arquitectura
30 Ects / Anual

Projecte

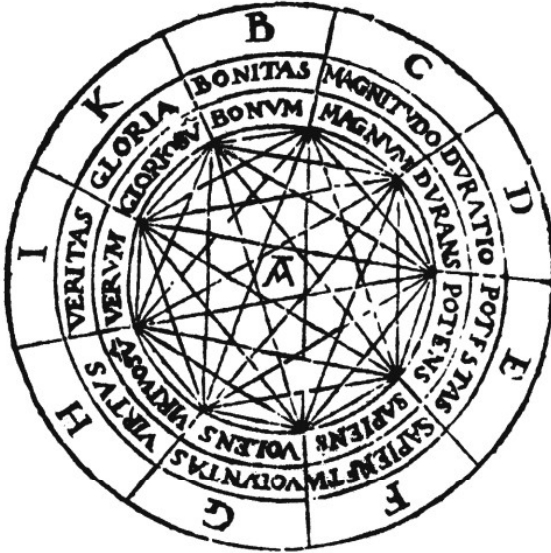
- P18 MÒDUL 1
Transformació del Lloc amb Arquitectura (Context)
- TALLER INTENSIU 1
Documents d'inspiració
- P20 MÒDUL 2
Programa i definició de l'edifici (Formes de vida)
- TALLER INTENSIU 2
Avaluació intermèdia de l'Avantprojecte complet

Obra

- P22 MÒDUL 3
Materialitat i definició constructiva (Procés material)
- TALLER INTENSIU 3
Documents de preproducció
- P24 MÒDUL 4
Producció i disseny gràfic (Relat)
- TALLER INTENSIU 4
Avaluació intermèdia del Projecte Constructiu

- P 26 CRITERIS D'AVALUACIÓ
P 27 BIBLIOGRAFIA
P 28 CALENDARI DE CURS
P 30 AULES DE TALLER I TEORIA

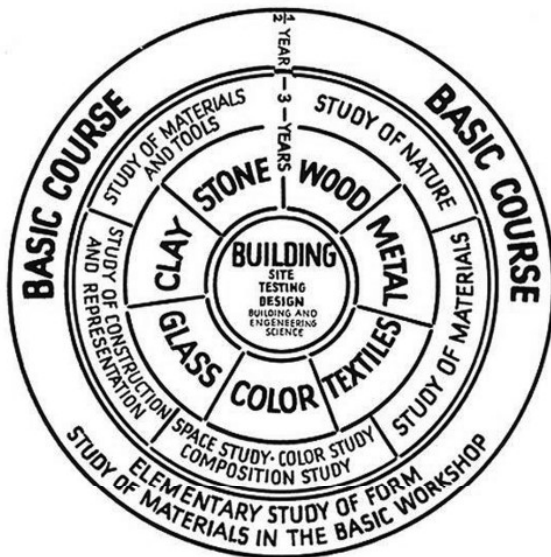
1



SISTEMES EDUCATIUS I DE PROJECTE

L'aprenentatge de l'arquitectura està directament relacionat amb el pensament creatiu, el qual ens ha de donar les eines per a la concepció, desenvolupament i construcció del projecte arquitectònic, així com la seva relació amb la societat.

2

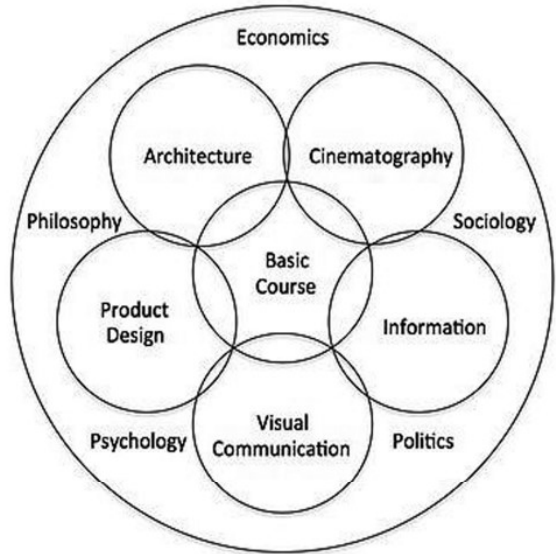


En aquests quatre diagrames podem observar com s'ha estructurat el pensament i les diferents posicions on s'ha situat el Curs Bàsic i el PFC dins dels estudis d'Arquitectura.

1. Ars Combinatòria Ramon Llull, S.XIII. Sistema de relacions que estructura el pensament medieval cap el renaixement, al voltant d'unes rodes giratòries. Gottfried Leibniz el va prendre com a punt de partida per a desenvolupar la seva teoria de les mònades, que ha resultat ser la base dels ordinadors i Internet.

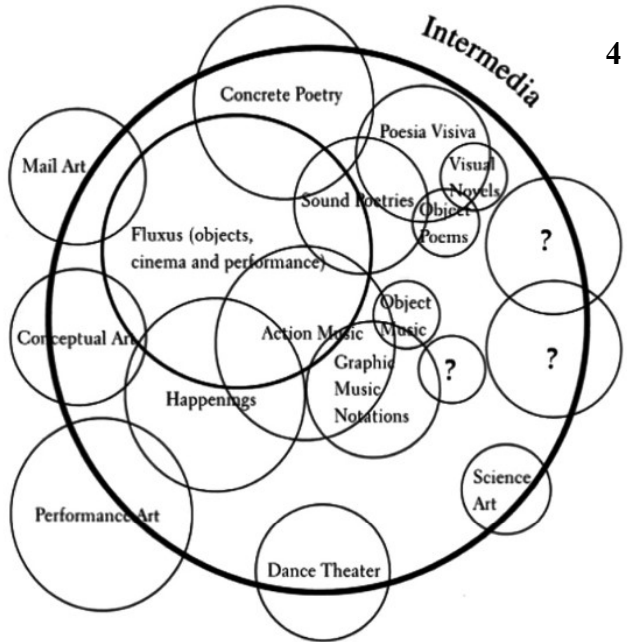
2. Roda Bauhaus, Walter Gropius, 1927. Sistema que segueix la roda de Ramon Llull, on ara es “combinen” les classes teòriques i les de taller girant concèntricament. El PFC està situat al centre de la roda com a la culminació dels estudis.

3



3. Roda HfG Ulm, Inge Scholl & Otl Aicher, 1951. Amb la voluntat d’invertir la metodologia docent de la Bauhaus, es substitueix el disseny d’objectes i d’edificis com a objectes pel disseny d’entorns i de sistemes. El PFC es desplaça a la perifèria de la roda que simbolitza el contacte amb la societat.

4



4. Intermedia Chart (Fluxus), Dick Higgins, 1995. El moviment Fluxus defensa la idea d’art expandit a la vida i a la societat i d’esborrar els límits de les arts. La idea de l’art Intermèdia és la de creuar aquests límits entre sí i fusionar-los amb els Media. Una idea que prové dels anys 60.

PROJECTE	IS Projecte i L·Loc		2S Projecte i Materialitat	
	Taller Intensiu 9-13 Oct.			
RECERCA PRÈVIA	LLOC Maqueta 1/500	PROGRAMA Lliurament Intermedi Taller Intensiu 6-10 Febrer	MATERIALITAT Maqueta 1/100 Taller Intensiu 27-31 Març	PRODUCCIÓ Lliurament Final Taller Intensiu 15-19 Maig
				OBRA
				MEMÒRIA DEL PROJECTE

TEORIA DE L'AVANTGUARDA _Seminari

Professors: Xavi Llobet [R], Tània Magro, Josep Maria Montaner

Intencions (punt de vista)

En aquesta línia de Màster volem fer una reflexió sobre l'actualitat. Entendre què està passant ara i quines són les tasques que hem de fer. Per a situar-nos, farem una revisió crítica de les avantguardes artístiques i arquitectòniques de la nostra època, que abasta des del segle dinou fins al segle vint-i-u. Parlarem d'autors, obres i manifestos. Observarem el canvi que s'ha produït des del punt de vista racionalista de l'arquitectura moderna cap a un altre punt de vista molt més antropològic de l'arquitectura contemporània. El pensament racional només és una illa en la totalitat del pensament. És una eina que no explica tota la realitat. I també comprovarem que Gaudí va ser el primer arquitecte català d'avantguarda, molt proper a l'enfocament contemporani de l'arquitectura actual.

Per a nosaltres, l'arquitectura es fa principalment amb idees. Idees arquitectòniques, idees de forma, idees d'espai. L'arquitectura pot ser moltes coses, però sobretot és un art. Tot el bagatge que adquirirem a través de l'estudi de les avantguardes ens ajudarà a entendre el punt de vista del nostre Màster, que és el punt de vista del Realisme i el Contextualisme, és a dir, que els nostres projectes han de tenir en compte allò existent i integrar-ho. Això sí, estem parlant d'un realisme màgic, d'un realisme creatiu que doni sentit a la realitat construïda.

L'Avantguarda com a Teoria (1r semestre):

Classes

1. *Avantguarda catalana: Gaudí, Jujol, Miralles*
2. *Assassinar la pintura: Picasso, Miró, Tàpies*
3. *Realisme català: Coderch, Studio PER, Jamlet*
4. *L'Escola de Barcelona: Bohigas, Viaplana, Bru*
5. *Fluxus Movement: Matta-Clark, Beuys, Ono*
6. *International Situacionist: Eyck, Constant, Koolhaas*

Les sessions teòriques del primer semestre es complementaran amb un petit taller teòric-pràctic de dues sessions de tectònica per incorporar la materialitat a l'Avantprojecte.

Classes

7. *Tectònica 1: Materialitat i projecte*
8. *Tectònica 2: Estructura i projecte*

L'Actualitat com a Teoria (2n semestre):

Classes

1. *El concepte de Lloc*
2. *Arquitectura i política: Assajos per a mons alternatius*
3. *Modernització de l'Utilatge Mental de l'Arquitectura a Catalunya*
4. *La Modernitat Superada: Assaigs sobre Arquitectura Contemporània*
5. *Arquitectura i Crítica*

Visites a arxius

Anirem a visitar per torns l'Arxiu de l'ETSAB, on es guarden els Projectes Final de Carrera d'Antoni Gaudí, Francesc Mitjans, Oriol Bohigas, Enric Miralles, entre molts d'altres.

Arxiu ETSAB Càtedra Gaudí

Metodologia del Seminari

La nostra línia de Projectes i Teoria constitueix un binomi de dos conceptes que volem relacionar amb allò tan català del pensar-fer i fer-pensar. Amb aquest objectiu farem una sèrie d'exercicis a classe perquè l'assignatura de teoria i el taller de projectes treballin junts i es retroalimentin a través dels exercicis i el seminari. Es faran dos tipus d'exercicis a classe, sempre vinculats als projectes final de carrera dels estudiants. A mesura que avanci el curs, els exercicis s'aniran reorientant, cada cop més, cap els propis projectes, per tal d'aclarir les idees i redactar les memòries amb una petita recerca prèvia que ens ajudarà a continuar avançant.

a) Apunts dibuixats: Al llarg de les classes teòriques farem esbossos i anotacions de les idees mare dels projectes explicats a classe. Quan les idees són clares, totes les escales i detalls segueixen a la idea principal. Al mateix temps, escriurem preguntes i comentaris per a fer un debat al final de la classe per a aclarir les idees, opinar sobre els temes plantejats i ampliar el nostre bagatge cultural.

b) Classes invertides: (Mètode d'Experts) Alternativament, cada dues sessions, sereu vosaltres els estudiants els que explicareu les idees mare d'alguns projectes que us assignarem a classe. Farem petits grups per discutir aquestes idees i després les explicareu als vostres companys. La millor manera d'aprendre és aprendre per a ensenyar. Farem el mateix exercici amb projectes d'arquitectura, obres d'art i manifestos. A mesura que avanci el curs, aprofitarem les classes invertides per a aclarir, explicar i dibuixar les vostres idees principals i que serveixin de base per a la redacció de les memòries dels vostres projectes.

“La classe invertida anima a tothom a assumir la responsabilitat d'ensenyar als seus companys. Crea situacions d'aprenentatge “entre iguals”, permet desenvolupar habilitats comunicatives i consolidar coneixements de manera cooperativa. Desenvolupa el sentiment de pertinença a un grup”.

Gencat. Departament d'Ensenyament: “El Mètode d'Experts”

Recerca prèvia (1r semestre)

A les classes de taller de PFC s'establirà un vincle amb les classes invertides i cada estudiant haurà de descobrir una problemàtica d'actualitat que neixi del seu propi projecte i que l'ajudi a donar-li sentit. Un cop identificada aquesta problemàtica haurà de fer una petita recerca prèvia que li servirà per a clarificar les intencions del projecte i redactar la memòria. A l'hora de triar el tema d'actualitat es tindran en compte els criteris de Sostenibilitat, Barreja d'Usos, Inclusivitat, Espai Públic, Renaturalització i Bellesa. Totes les propostes aniran encaminades a fer ciutat, fer barri, fer comunitat. New European Bauhaas: Beautiful, Sustainable, Inclusive

1. Recerca prèvia: Un tema d'actualitat vinculat al projecte

Memòria / relat del projecte (2n semestre)

La memòria pren com a punt de partida *el conflicte i la solució amb arquitectura* del projecte final de carrera. Cal incorporar la recerca prèvia i posicionar-se personalment des del punt de vista ideològic i formal, estètic, ja que l'arquitectura sobre tot és un art i és llenguatge.

En aquest procés de redacció de la memòria li donarem molta importància a l'*Índex*, que per a nosaltres té el mateix valor que un ideograma o un croquis del projecte. L'índex ens ajuda a estructurar el pensament i va canviant a mida que el projecte i la memòria canvien.

2. Memòria del Lloc

Normativa urbanística

3. Memòria del programa

Normatives d'ús i d'habitabilitat (habitatge)

Normatives d'accessibilitat i d'evacuació (incendis)

4. Memòria de la materialitat

Codi Tècnic de l'Edificació

5. Guió cinematogràfic/teatral del projecte

Criteris de representació i de comunicació del projecte

PROJECTE FINAL DE CARRERA

Professors: Eduard Bru, Ricardo Flores, Àlex Gallego, Salva Gilabert, Xavi Llobet [R], Tània Magro, Enric Mir [R], Eva Prats, Ana Zubezu [R]

Intencions

La línia Projecte i Teoria treballa amb la idea de la necessitat de l'arquitecte i de la seva capacitat de resoldre conflictes. Entenem l'arquitecte com l'agent capaç de diagnosticar els problemes de la ciutat i capaç de trobar solucions. Valorant el fet col·lectiu més enllà de l'individu.

L'objectiu del taller és ser capaç de llegir la realitat construïda, i trobar els seus problemes i necessitats. I a partir d'aquí, construir solucions.

El lloc no està definit, i tampoc el programa. La recerca que se suposa realitzarà l'estudiant en aquesta línia de Màster passa per trobar no un solar ni un programa, sinó una necessitat. Una necessitat de la ciutat, que millorarà la vida de les persones que l'habiten.

El taller pretén desenvolupar la capacitat personal de l'estudiant, per un costat en la diagnosi de la realitat construïda i viscuda que l'envolta, i per un altre el raonament crític perquè pugui demostrar la seva autonomia i capacitat de reacció davant els desafiaments de qualsevol projecte. L'objectiu principal d'aquesta assignatura és que l'estudiant sigui capaç de demostrar que entén la disciplina de l'arquitectura com una realitat unitària i complexa, on entren en joc simultàniament l'entorn, el programa, el context social, la discussió d'usos, la creativitat, la tecnologia en totes les seves dimensions, la sostenibilitat i el discurs argumental; al mateix temps que s'han de reconèixer les ambigüitats i arbitrarietats del procés projectual.

En lloc de ser l'arquitectura, resposta a una demanda en un lloc concret, (com ha estat fins ara, en el Grau), la proposta d'aquest taller passa per discernir la demanda i la seva arquitectura a partir de la identificació d'un conflicte urbà o territorial, en el qual la resolució del conflicte sigui la

implantació com a oportunitat, d'una determinada arquitectura i demanda a escala urbana o territorial, amb la millora de la vida de la gent i del seu entorn. Tot aquest plantejament té a veure amb l'assumpció que el territori i la ciutat ja estan construïts i que, per tant, el paper de l'arquitectura ha de ser no tant construir i fer, com diagnosticar, comprendre, resoldre, millorar i regenerar.

L'àmbit de la intervenció, sempre des del projecte, no és en un solar, ni és tancat, sinó que el seu àmbit és una part de la ciutat o del territori.

Divisió del curs en quatre Mòduls

El curs es divideix en quatre parts, o mòduls, que marcaran les fases de desenvolupament del projecte i el ritme de treball: Lloc, Programa, Materialitat i Producció. Tot i que no deixarem de recordar que en un projecte sempre s'han de treballar totes les escales a l'hora, destinarem cada fase del curs a desenvolupar una escala i una temàtica determinada. En realitat, tindrem present el consell d'Antoni Gaudí que proposa com a punt de partida una idea sense escala, amb una certa idea de materialitat, per després anar verificant les diferents escales i definir els detalls constructius que faran del projecte una realitat.

Reforç del curs amb quatre Tallers Intensius (Workshops)

El Projecte Final de Carrera prepara l'estudiant per posar-lo en contacte amb el món professional, amb la societat. És per això que al final de cada mòdul del curs es farà un taller d'una setmana dedicat a un tema específic, coordinat per professors convidats. L'objectiu d'aquests tallers, tenint en compte el perfil de la nostra línia de vesant més cultural, serà posar en contacte l'estudiant amb el món professional més creatiu, ja siguin estudis d'arquitectura d'avantguarda, administracions públiques o institucions culturals. Al final de cada taller es farà un lliurament específic.

Dos d'aquests Tallers Intensius serviran per fer una Avaluació Intermèdia de l'evolució del curs, gairebé com si fos una avaluació continuada.

Metodologia del taller de PFC

La metodologia és la pròpia del taller de projectes, on es reproduïx l'ambient de treball dels estudis d'arquitectura, oficis i gremis i on s'avança amb el pensar-fer (learning by doing). Aquest ambient de taller permet treballar individualment i en equip a l'hora, fer consultes als companys i que els professors vagin passant per las taules. També es penjaran regularment els projectes impresos al suro, es dibuixarà a la pissarra i es faran correccions conjuntes a la pantalla. Es demanarà treballar a mà alçada fent croquis i ideogrames, així com treballar en maqueta a diferents escales per verificar la forma i les intencions espacials i materials dels projectes.



TEXTES I CONCEPTES OPOSATS

ART

1874	IMPRESSIONISME
1878	EXPRESSIONISME
1885	SYMBOLISME
1886	PATAFÍSICA
1893	CUBISME
1897	FUTURISME
1907	COLLAGE
1909	CONSTRUCTIVISME
1912	SUPREMATISME
1914	DADAÏSME
1915	DE STIJL > NEOPLASTICISME
1916	PURISME
1917	
1918	
1919	
1923	
1924	SURREALISME
1927	
1928	
1929	
1932	
1933	

A LA CERCA D'UNA ARQUITECTURA NACIONAL < MODERNISME	■
SEZESSION	●
BAUHAUS	▲
CAP A UNA ARQUITECTURA < MACHINISME	+
L'ARQUITECTURA DE LA GRAN CIUTAT Ó METRÒPOLI	+
CIRPAC	
GATCPAC	
L'ESTIL INTERNACIONAL < MOMA	
LA CARTA D'ATENES < CIAM IV	

MÒDUL 1

Transformació del Lloc amb Arquitectura (Context)

1r semestre

Reconeixement d'un conflicte i una oportunitat de projecte

Aquesta és la part més específica del taller, on l'estudiant s'enfronta tot sol a la realitat. Caldrà que s'encari a un problema urbà important. Per a això ha d'analitzar i diagnosticar per trobar. La suma de situacions tan diferents de tots els estudiants ens permetrà fer una anàlisi comparativa i generar un debat al voltant de la ciutat contemporània, sobre la globalització i la identitat.

Emplaçament

La condició és que el projecte ha de ser resultat de la diagnosi i que l'àmbit de la intervenció sigui de gran escala: a escala urbana o territorial paisatgística; per tant en cap cas ha de ser un solar o un edifici, sinó un tros de ciutat, territori o paisatge on s'insereixi el projecte amb voluntat de canvi; i per tant es creï una relació bidireccional complexa, on el projecte influeix i/o canvia l'àmbit, i on l'àmbit influeix i/o defineix el projecte. Per tant, el projecte com a resultat.

Lliurament: Dibuixar el lloc en planta i secció a escales 1/2000, 1/1000, 1/500 i plantejar intervencions arquitectòniques que construeixin el lloc. Caldrà representar l'abans i el després. En aquest lliurament serà molt important respondre a les preguntes: On i Per què



TALLER INTENSIU 1

Taller de Dibuix i Pensament

Coordinadors: Ricardo Flores & Eva Prats

9 a 13 d'octubre de 2023

Documents d'inspiració

Els documents d'un projecte abans que es construeixi busquen representar allò que creiem que el lloc serà; contenen una barreja de realitat i ficció i posen en relació situacions distants, convocant en un mateix dibuix veïns que conviuen amb pedres, plantes i animals... Són invencions que fan visible allò que imagines que el lloc pot arribar a ser, on tot és possible. Les taules es converteixen en camps de cultiu, els hivernacles en carrers plens de mercats, els animals en cultius, els boscos en llacs... tot descriu la nova comunitat que creixerà en aquest lloc. Aquests documents contenen somnis i desitjos, i al igual que els somnis, són fragmentaris, ja que són només imatges del que podria ser el lloc. Són inacabats perquè expliquen situacions i intercanvis, incorporant-hi el món del que és real i del que és possible, i la il·lusió d'arribar i oferir alguna cosa nova a un lloc nou.

Són documents d'inspiració, i com a tals estan vinculats al sentit de la intuïció, d'avançar barrejant els somnis amb els fets ordinaris que busquem per a alguna cosa que cal començar. També estan vinculats a la idea d'inici com a moment fonamental d'inspiració, aquell que conté allò desconegut, la fascinació i la sorpresa, allò inesperat, el caràcter misteriós i indesxifrable del que el projecte pot ser. I és el nostre desig de saber, aprendre, allò que ens fa avançar. La voluntat d'omplir el lloc de situacions noves provoca aquestes visions, que són imperfectes, però que convoquen allò que ens agrada. Per això aquests documents barregen històries i experiències personals, permetent que cadascú que els mira vegi coses diferents, ajudant-nos a discutir i intercanviar.

MÒDUL 2

Programa i definició de l'edifici (Formes de vida)

1r semestre

Definició d'estratègies, espais i programa

En aquesta fase apareixen les idees de projecte, que li donen sentit i viabilitat. Es defineixen les característiques formals dels edificis i l'espai urbà. Es tria un programa que ajudi a definir el projecte i a fer ciutat, a fer barri, a fer comunitat. Caldrà analitzar les mancances funcionals i socials de l'entorn, partir de la idea que la barreja d'usos genera proximitat i intensitat urbana. També cal ser conscients que els edificis solen tenir una vida més llarga que els usos que contenen i que els programes poden canviar al llarg de la vida útil de l'edifici. En aquest moment, la incapacitat de trobar una estratègia de projecte al lloc escollit podria forçar un canvi d'emplaçament.

Programa funcional

Ha de ser un programa funcional real, curós i detallat; documentat i justificat; encara que ampliable o millorable en funció de l'abast de l'àmbit del projecte. Els programes han de ser com la vida mateixa, complexos i híbrids, resultants d'una cerca personal, documental de percepcions diverses i de vida. El programa en sí també és objecte de disseny.

Lliurament 2: Dibuixar els edificis amb el seu entorn immediat en planta, secció i alçats a escales 1/200, 1/100, 1/50 i plantejar un programa que ens ajudi a ordenar l'edifici (espais servidors, espais servits, zones humides, usos mixtos, etc). En aquest lliurament serà molt important respondre a les preguntes: Què i Per què

TALLER INTENSIU 2

Avaluació continuada d'Avantprojectes

Professors del taller més Tribunal Extern: Maria Buhigas (Arquitecta en Cap de Barcelona), Guim Costa (COAC), Albert Gassull (AMB), Noemí Martínez (AMB), Marc Aureli Santos (Arquin Fad)

5 a 9 de febrer de 2024

Defensa i discussió de l'Avantprojecte complet

Es farà un lliurament de tot el material produït en el primer semestre que anomenem l'Avantprojecte, que inclou la proposta de transformació del Lloc amb arquitectura i espai públic, el desenvolupament espacial i volumètric dels edificis, així com l'encaix d'un programa que ajudi a fer ciutat. Aquest Avantprojecte també ha d'incloure l'esquema estructural i una secció constructiva que serviran de punt de partida per al desenvolupament constructiu del projecte en el segon semestre.

En aquesta presentació el més important a destacar seran els valors formals i les qualitats arquitectòniques del projecte en el seu conjunt. Caldrà plantejar-se el lliurament com si fos un concurs d'arquitectura per a aconseguir l'encàrrec d'un projecte.

Avaluació continuada

Els tribunals que avaluaran els projectes seran mixtes, parcialment interns i parcialment externs al taller, amb la intenció de simular el màxim possible l'escenari final de la defensa del PFC. Serà com un primer assaig general. Els membres externs aportaran una mirada fresca, no condicionada pel dia a dia del taller. Els membres interns tindran en compte el procés de treball i aportaran informació de l'actitud de l'estudiant.

Superar aquesta avaluació intermèdia és condició necessària per poder presentar el PFC en la convocatòria ordinària de juliol. En cas contrari, s'haurà d'anar a la convocatòria extraordinària d'octubre.

MÒDUL 3

Materialitat i definició constructiva (Procés material)

2n semestre

Concreció dels sistemes tecnològics i detalls constructius

En aquesta fase cal definir la materialitat del projecte, que té el mateix valor que el lloc i el programa i han d'entrar en joc com més aviat millor. En alguns casos, si fos necessari, un estudiant podria començar el projecte a partir de la tecnologia. Caldrà definir l'estructura, els tancaments, la llum, les ombres, el clima i els materials com a idees de projecte. Es demanaran criteris de materialitat des del principi, perquè els materials formen part de la concepció del projecte, però en aquesta fase ja entrarem en la definició constructiva de l'edifici.

Materialitat

La materialitat s'ha de pensar des del principi, i s'ha de convertir en una part integral del projecte en la seva totalitat. Els arquitectes construïm la realitat amb materials. Cal decidir si ens camuflem o si contrastem amb l'entorn. Si ho fem totalment o parcialment. Ara estem en un moment històric en que cal intervenir la realitat construïda i on cal fer dialogar els materials dels edificis existents amb els materials de les noves intervencions. Establir criteris i pensar la llum, les ombres, la resposta al clima i al canvi climàtic, la materialitat de l'arquitectura i de l'espai públic, la vegetació. Cal posar al costat i equiparar les tècniques constructives amb les tècniques artístiques.

Lliurament 3: Dibuixar la materialitat del projecte amb seccions constructives i alçats 1/20, detalls constructius 1/5 i esquemes dels sistemes tecnològics 1/200 i 1/100 (estructura, climatització activa i passiva, il·luminació, desguàs). En aquest lliurament serà molt important respondre a les preguntes: Com i Per què

TALLER INTENSIU 3

Taller de Dibuix i Comunicació

Fundació Mies van der Rohe Barcelona. EUmies Awards - Young Talent

Coordinadors: Ivan Blasi, Anna Ramos, Anna Sala

Professor: Salvador Gilabert

18 a 22 de març de 2024

Taller de comunicació i exposició del projecte arquitectònic

La comunicació és clau per poder transmetre de manera exitosa els conceptes i valors del projecte arquitectònic. En aquest taller posarem en pràctica aquesta condició per tal de poder treballar la millor manera d'exposar el vostre projecte final de màster davant del tribunal final. Treballarem amb el material generat fins aquest moment del curs per crear una narrativa conceptual i una composició de làmines, maquetes i demés material, idònia que emfatitzi la identitat de cada projecte.

Veurem exemples i material de referència a través dels projectes guanyadors i finalistes dels premis d'àmbit europeu EUmies Awards. Young Talent ytaa.miesbcn.com/archive



MÒDUL 4

Producció i disseny gràfic (Relat)

2n semestre

Representació, retolació i acabats

Es deixarà un temps al final del taller per fer una mirada retrospectiva prestant especial atenció a les tècniques de representació (des del croquis a l'audiovisual), que hauran estat presents des de l'inici del procés i la presa de decisions. Es farà un índex de plànols actualitzat i es dedicarà molt de temps a dibuixar, retolar i editar el projecte. Aquest índex s'haurà de pensar com un guió cinematogràfic o teatral (story board) en funció de l'explicació oral que es farà davant dels companys i professors en la presentació final.

Producció

Es dedicarà la darrera part del curs a acabar de construir el relat del projecte de tal manera que expliqui clarament quin és el conflicte urbà, la seva solució arquitectònica i que relligui totes les escales del projecte. També caldrà que el relat expliqui perquè s'ha triat un lloc, un programa i una materialitat determinada. Caldrà dedicar molt de temps a pensar la composició de plànols, retolar i editar. Entre el material s'hi podran afegir fases prèvies i intermèdies d'elaboració del projecte i serà obligatori afegir les maquetes que s'han fet al llarg del curs. Finalment també es farà algun assaig de presentació i si cal algun vídeo.

Lliurament 4: Ordenar la totalitat dels plànols i la memòria construïnt un relat del projecte que serveixi per a la defensa oral. Caldrà fer algun assaig general de presentació del projecte per a encaixar el discurs amb els plànols i controlar els temps. En aquest darrer lliurament serà molt important tenir molta cura del dibuix, de compondre i retolar els plànols, afegir les escales gràfiques, posar el nord, etc.

TALLER INTENSIU 4

Avaluació continuada de Projectes Constructius

Professors del taller més Tribunal Extern: Maria Buhigas (Arquitecta en Cap de Barcelona), Guim Costa (COAC), Albert Gassull (AMB), Noemí Martínez (AMB), Marc Aureli Santos (Arquín Fad)

13 a 17 de maig de 2024

Defensa i discussió del Projecte Constructiu

Es farà un lliurament de tot el material produït en el segon semestre del Projecte d'Execució, on es duu a terme el procés material del projecte que inclou el disseny estructural, el disseny constructiu i els criteris climàtics i de sostenibilitat com a parts essencials del projecte arquitectònic. Aquest Projecte d'Execució és el que fa de mediador entre les primeres idees i la realitat construïda. Nosaltres tenim dos llenguatges, el dibuix i la construcció, i els materials són la nostra paleta de colors.

En aquesta presentació el més important a destacar seran els valors arquitectònics de la construcció. La qualitat del detall constructiu tindrà exactament el mateix valor arquitectònic que l'emplaçament. Caldrà plantejar-se el lliurament com si fos un pas previ a les obres.

Avaluació continuada

Els tribunals seran els mateixos que els de la primera avaluació per a tenir una visió més completa de l'evolució dels projectes. També podran estar formats per companys delegats pels mateixos arquitectes externs i que treballin a les mateixes institucions.

Superar aquesta avaluació continuada és condició necessària per poder presentar el PFC en la convocatòria extraordinària d'octubre. En cas contrari, es recomanarà tornar-se a matricular per tenir més temps i anar a la convocatòria d'abril del curs que ve.

CRITERIS D'AVALUACIÓ

Avaluació del Seminari

S'avaluarà tot el material produït a classe (80% obligatori)

a) Semestre 1

1. Apunts dibuixats 30%
2. Classes invertides 30%
3. Recerca prèvia 40%

b) Semestre 2

1. Apunts dibuixats 30%
2. Classes invertides 30%
3. Memòria del projecte 40%

Avaluacions intermèdies del taller de PFC

a) Semestre 1: Avantprojecte complet / Pre-Bàsic

Ha de quedar definit formalment el Projecte
Lliurament tipus concurs d'idees

b) Semestre 2: Projecte constructiu / Executiu parcial

Ha de quedar definit el projecte per a executar-lo en Obra
Lliurament tipus treball professional

Defensa i avaluació final del PFC amb un tribunal extern

c) Defensa PFC: Presentació oral davant d'un tribunal

Lliurament del projecte complet en pdf, amb fotografies de les maquetes, a través d'Atenea TFE, i una versió impresa en paper, reduïda a Din A3, que quedarà per a l'arxiu del Màster.

Es valoraran les idees a totes les escales del projecte, la mirada personal, el punt de vista, el volum, els espais, la complexitat, els detalls constructius, la qualitat de la representació gràfica i l'exposició oral.

BIBLIOGRAFIA

Llibres

BRU, Eduard: *Coming from the South*. Barcelona: ACTAR, 2001

FLORES, Ricardo & Eva PRATS: *Flores & Prats. Dibujar sin borrar y otros ensayos*. Barcelona: Puente Editores, 2023

JACOBS, Jane: *The Death and Life of Great American Cities*. New York: Random House, 1961. Traducció al català d'Alba Padrós: *Mort i vida de les grans ciutats*. Barcelona: Virus Editorial, 2023

JIMÉNEZ, Eva & Xavi LLOBET: *Arquitectes Jardineros de Barcelona, 1888-1992*. Pròleg d'Eduard Bru. Barcelona-Chandigarh: Altrim Publishers, 2022.

MARÍN, Celia & Marina ROMERO (Eds.): *Atlas d'Arquitectura Europea Contemporània*. Barcelona: Fundació Mies van der Rohe Barcelona, 2016

MONTANER, Josep Maria & Zaida MUXÍ: *Arquitectura y política. Ensayos para mundos alternativos*. Barcelona: Editorial Gustavo Gili, 2011

THUNBERG, Greta: *No one is too small to make a difference*. Penguin Books, 2019

TUSQUETS, Óscar: *Dalí y otros amigos*. Barcelona: RqueR Editorial, 2003

I tots aquells llibres i autors als quals fem referència a les classes teòriques, seminari i taller del Projecte Final de Carrera.

Es recomana fer ús de la biblioteca com a espai d'estudi i d'inspiració per al desenvolupament dels projectes.

Revistes

DETAIL: Revista europea de detalls constructius, des de 1961

TECTÓNICA: Revista espanyola de detalls constructius, de 1996 a 2013

CALENDARI DE CURS

SEMESTRE 1

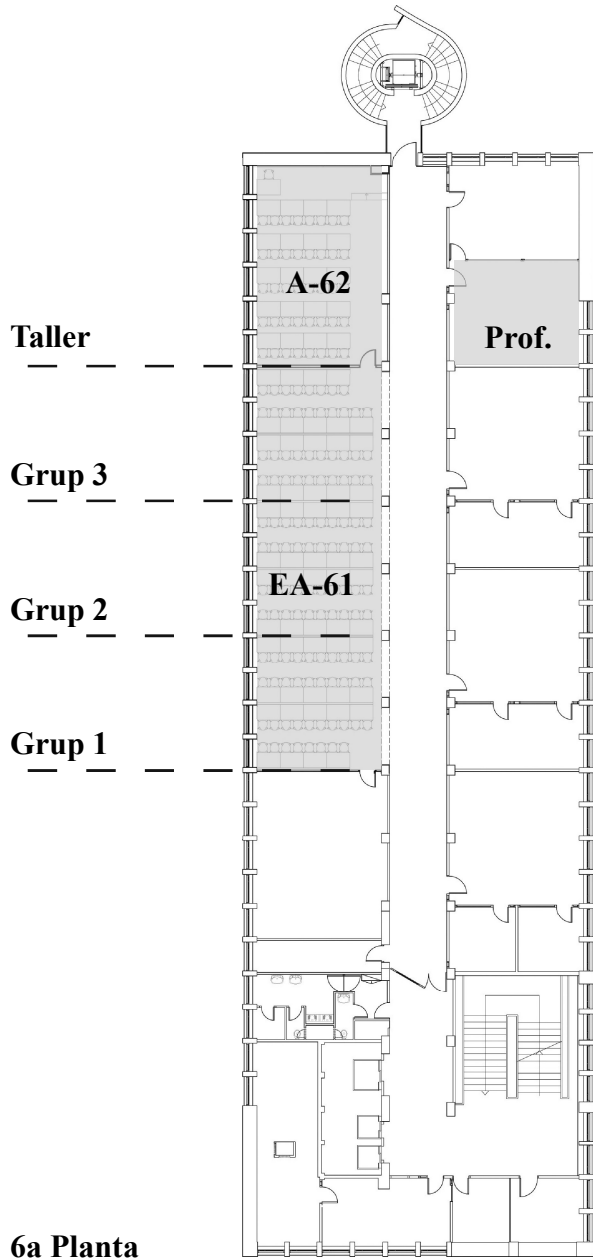
Setmana 1	26.09 Dimarts	Taller	Inauguració del curs
	28.09 Dijous	Taller	Elecció del Lloc
Setmana 2	03.10 Dimarts	Taller	Elecció del Lloc
	05.10 Dijous	Taller	Elecció del Lloc
Setmana 3	TALLER INTENSIU 1 (9-13 Oct.) / DIBUIX I PENSAMENT		
Setmana 4	17.10 Dimarts	Taller	Lliurament Taller Intensiu 1
	19.10 Dijous	Teoria	Avantguarda catalana Seminari: Apunts dibuixats + debat
Setmana 5	24.10 Dimarts	Taller	Transformació del Lloc amb arquitectura
	26.10 Dijous	Teoria	Visita: Càtedra Gaudí Seminari : Elecció tema Recerca Prèvia
Setmana 6	31.10 Dimarts	Taller	Transformació del Lloc amb arquitectura
	02.11 Dijous	Teoria	Assassinar la pintura Seminari: Apunts dibuixats + debat
Setmana 7	07.11 Dimarts	Taller	Transformació del Lloc amb arquitectura
	09.11 Dijous	Teoria	Visita: Càtedra Gaudí Seminari : Mini-maqueta conceptual
Setmana 8	14.11 Dimarts	Taller	LLIURAMENT TRANSFORMACIÓ DEL LLOC
	16.11 Dijous	Teoria	Realisme català Seminari: Apunts dibuixats + debat
Setmana 9	21.11 Dimarts	Taller	Elecció del Programa
	23.11 Dijous	Teoria	L'Escola de Barcelona Seminari: Apunts dibuixats + debat
Setmana 10	28.11 Dimarts	Taller	Elecció del Programa
	30.11 Dijous	Teoria	Classe Invertida: tres obres d'art Seminari : Revisió tema Recerca Prèvia
Setmana 11	05.12 Dimarts	Taller	Definició formal dels edificis
	07.12 Dijous	Teoria	Fluxus Movement Seminari: Apunts dibuixats + debat
Setmana 12	12.12 Dimarts	Taller	Definició formal dels edificis
	14.12 Dijous	Teoria	Classe Invertida: tres manifestos Seminari : Ideogrames del Lloc i del Projecte
Setmana 13	19.12 Dimarts	Taller	LLIURAMENT VOLUMETRIA I PROGRAMA
	21.12 Dijous	Teoria	Situacionist International Seminari: Apunts dibuixats + debat
NADAL (25 -1 Gen.)			
Setmana 14	09.01 Dimarts	Taller	Tectònica 1 : Materialitat
	11.01 Dijous	Taller	Tectònica 2 : Estructura
Setmana 15	30.01 Dimarts	Online	LLIURAMENT AVANTPROJECTE COMPLET
	01.02 Dijous	Online	LLIURAMENT RECERCA PRÈVIA

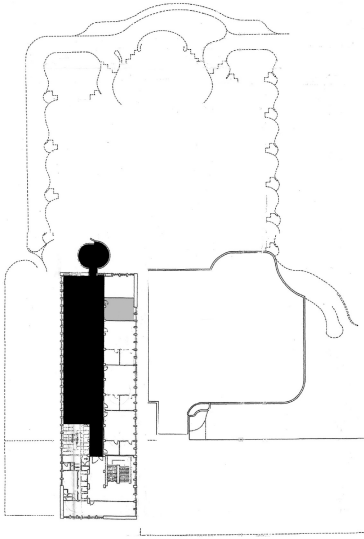
SEMESTRE 2

Setmana 1	TALLER INTENSIU 2 (5-9 Feb.) / AVALUACIÓ AVANTPROJECTE		
Setmana 2	13.02 Dimarts 15.02 Dijous	Taller Teoria	Elecció de la Materialitat El concepte de Lloc Seminari : Memòria del Lloc
Setmana 3	20.02 Dimarts 22.02 Dijous	Taller Teoria	Elecció de la Materialitat Arquitectura i política Seminari : Memòria del Programa
Setmana 4	27.02 Dimarts 29.02 Dijous	Taller Teoria	Desenvolupament Tectònic Modernització de l'Ullatge Mental Seminari : Memòria de la Materialitat
Setmana 5	05.03 Dimarts 07.03 Dijous	Taller Teoria	Desenvolupament Tectònic La Modernitat Superada Seminari : Seccions a diferents escales
Setmana 6	12.03 Dimarts 14.03 Dijous	Taller Teoria	LLIURAMENT MATERIALITAT Arquitectura i Crítica Seminari : Debat sobre l'actualitat
Setmana 7	TALLER INTENSIU 3 (18-22 Març) / DIBUIX I COMUNICACIÓ		
SETMANA SANTA (25-29 Març)			
Setmana 8	02.04 Dimarts 04.04 Dijous	Taller Taller	Producció i Relat Producció i Relat
Setmana 9	09.04 Dimarts 11.04 Dijous	Taller Taller	Producció i Relat Producció i Relat
Setmana 10	16.04 Dimarts 18.04 Dijous	Taller Taller	Producció i Relat Producció i Relat
Setmana 11	23.04 Dimarts 25.04 Dijous	Taller Taller	Producció i Relat Producció i Relat
Setmana 12	30.04 Dimarts 02.05 Dijous	Taller Taller	Producció i Relat Producció i Relat
Setmana 13	07.05 Dimarts 09.05 Dijous	Online Online	LLIURAMENT BÀSIC-EXECUTIU PARCIAL LLIURAMENT MEMÒRIA
Setmana 14	TALLER INTENSIU 4 (13-17 Maig) / AVALUACIÓ PROJECTE CONSTRUCTIU		
Setmana 15	21.05 Dimarts 23.05 Dijous	Taller Taller	Assaig de presentació Assaig de presentació
Setmana 16	28.05 Dimarts 30.05 Dijous	Taller Taller	Assaig de presentació Assaig de presentació

Lliurament
 T. Intensiu
 Taller
 Teoria

AULES DE TALLER I TEORIA

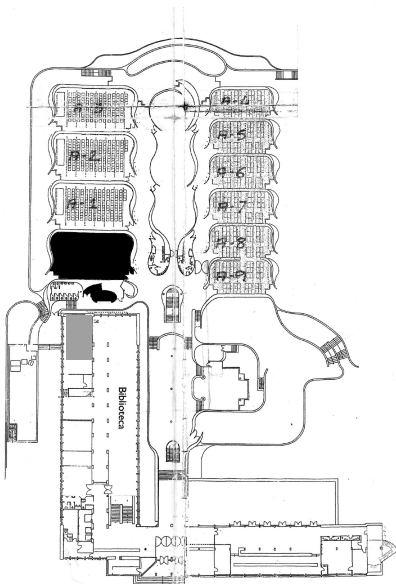




Edifici Segarra

Aula de Taller: EA-61
 Ocupació: 116 estudiants
 Taules amb endoll: 58
 Planta 6a

Aula de Taller: A-62
 Ocupació: 40 estudiants
 Taules: 20
 Planta 6a

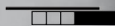


Edifici Coderch

Aula de Teoria: C-B1
 Ocupació: 100 estudiants
 Taules amb endoll: 50
 Planta Baixa



Accès per la Diagonal



**fundació
mies van der rohe
barcelona**