



J. Muntañola Thornberg
J. Lafont Pomés - A. Linares Soler
B. Tayà Durà

L'arquitectura com a patrimoni cultural a Catalunya i a Europa

L'arquitectura com a patrimoni cultural a Catalunya i a Europa

Josep Muntanola Thornberg

Josep Lafont Pomés

Alfred Linares Soler

Beth Tayà Durà

Introducció

Aquest recull d'estudis sobre la rehabilitació arquitectònica vol servir com a introducció a un camp de coneixement que normalment es conforma amb el nivell de gestió i de factors econòmics del procés de disseny.

De fet, però, la problemàtica entre l'arquitectura històrica i l'arquitectura nova és molt més fonamental per a la pràctica de la professió d'arquitecte que el nivell de gestió i d'economia. Aquests estudis volen analitzar la rehabilitació com a procés de renovació de l'arquitectura i del projecte arquitectònic, i no com un aspecte marginal, parent pobre, de l'arquitectura moderna. En un article recent un diari de Barcelona deia que decidir entre enderrocar uns edificis vells o deixar-los a la Ciutat Vella de Barcelona, era elegir entre la modernitat o la *misèria*. Aquestes posicions, totalment dogmàtiques i especulatives, són les que cal evitar en el futur, i fer de la tradició un camí cap a la innovació. Però per arribar-hi cal una evolució ràpida de les lleis, els costums i la cultura de la nostra societat.

Índex

Estudi bàsic sobre els mecanismes de la rehabilitació arquitectònica a Bolonya Josep Lafont Pomés

0	Introducció	11
1	Política urbana	12
2	Metodologia	22
3	Les institucions: regió i institut	28
4	Annex: Normativa per l'execució del pla de recuperació	32

Política i estratègies de rehabilitació: aproximació al cas de Barcelona. **Conclusions de l'estudi**

Josep Muntañola Thornberg. Josep Lafont Pomés

0	Introducció	36
1	Les estratègies de rehabilitació	38
	1.1 Bibliografia consultada	38
	1.2 Informe Bolonya: resum del treball	39
	1.3 Les estratègies de rehabilitació: conclusió	46
2	Conclusions finals	48

Rehabilitació, metodologia i instruments legals en els centres històrics de la comunitat europea: anàlisi arquitectònica i de qualitat del medi

Josep Muntañola Thornberg. Alfred Linares Soler

0	Introducció	51
1	Objectius i conclusions	52
2	Rehabilitació. Estudi comparatiu de normatives europees	56
3	El futur de la rehabilitació	69
4	Bibliografia	75

La preservació arquitectónica. Nuclis medievals a Catalunya. Criteris generals constructius

Beth Tayà Durà

1	La preservació arquitectònica	79
2	Protecció	83
3	Consolidació	87
4	Conservació	96
5	Rehabilitació	100
6	Restauració	104

Estudi bàsic sobre els mecanismes de la rehabilitació arquitectònica a Bolonya

Josep Lafont Pomés

Agraïments

Agraïm a Marina Foschi, de l'Instituto per i Bieni Artistici, Culturali e Naturali della Regione Emilia-Romagna, a Piero Cavalcoli, arquitecte de l'Assessorato d'Urbanistica della Regione, i a Carlo De Angelis, cap del departament de l'Unita Operativa Centro Historico de l'Ajuntament de Bolonya, el seu ajut, sense el qual aquest treball no hagués estat possible.

Agraïm, també, al Servei de Publicacions de l'Ajuntament de Bolonya i al de l'Instituto facilitar-nos material per a la realització del treball.

Agraïm, també, a la CIRIT deixar-nos publicar el treball.

O Introducció

Des de fa uns anys a Espanya, i molts més a l'estranger, la ciutat és cada vegada més el centre d'atracció de la mi rada dels arquitectes.

Dins la ciutat, entesa com a suma de diferents barris, n'hi ha un que, pel seu valor històric i monumental, mereix una atenció especial. Ens referim al que sovint s'anomena centre històric de la ciutat.

És evident que, tot sovint, aquesta part de la ciutat sofreix un augment progressiu de degradació, envelliment, etc., que, per dir-ho ràpidament i en termes generals, comporta una degradació ràpida del patrimoni arquitectònic i una erosió de les capes socials que l'habiten.

A aquesta situació, que no cal prendre de forma alarmista, s'ha d'imposar una política enèrgica i clara, però alhora eficaç, que contribueixi al reequilibri territorial i afavoreixi la integració del centre històric el conjunt de la ciutat.

No tots els països o ciutats que han tocat el tema de la rehabilitació d'aquesta àrea de la ciutat ho han fet sota el mateix criteri. Per això, convé, abans d'enfrontar-nos amb aquesta situació, disposar de la màxima informació possible.

Cal dir, però, que no tota la informació, tractada des del punt de vista pràctic, ens és útil per a la nostra empresa. L'analogia, semblança entre ciutats, societats i institucions, és un factor que cal tenir compte a l'hora d'escollir un model útil.

És en aquest sentit que l'elecció de la ciutat de Bolonya no és ni arbitrària ni casual. Seria poc adient explicar aquí el perquè de l'analogia entre Barcelona i Bolonya; només recordarem com a fet poc conegut que, a escala d'institucions, existeix un cert intercanvi cultural entre l'Emília-Romanya i Catalunya.

Des de la multiplicitat d'entrades o discursos a partir dels quals plantejar la discussió de la rehabilitació en termes generals, i des d'aquest treball en concret, nosaltres, com a arquitectes, intervenim solament en una petita parcel·la d'aquest concepte més general i ampli. Això ha de quedar clar de bon començament, ja que l'arquitectura no pot afrontar la gran quantitat de problemes que es generen a l'hora de recuperar la ciutat. Atès que la ciutat no està feta solament d'edificis i carrers, sinó fonamentalment de gent que l'habita, seria enganyós utilitzar l'arquitectura com a únic instrument que permet resoldre els problemes.

Així doncs, a l'hora de portar a la pràctica una sèrie d'idees sobre com recuperar la ciutat, o un tros, prendran rellevància el marc legal que acompanya la proposta i el marc socio-econòmic, que permet un desenvolupament equilibrat entre les forces en joc, aspectes entre d'altres, d'igual importància que intervenen en la problemàtica, de la rehabilitació.

Per tant, dins aquesta premisa, farem el treball en clau arquitectònica, encara que, de passada o quan els motius de l'exposició ho requereixin, tocarem, de forma tangencial, els temes abans enunciats.

Un altre aspecte que convé exposar és el de la terminologia emprada. Pensem que hi ha una gran confusió en els termes utilitzats per definir i determinar què vol dir rehabilitació, renovació, conservació i recuperació, paraules que prenen diferent significat segons la persona que fa el discurs. Per tal no crear confusionismes al llarg del treball, indiquem que s'utilitzaran indistintament aquests diferents mots sense aturar-se a establir les possibles i subtils diferències que aquestes comporten.

La memòria que aquí es presenta s'estructura en tres apartats.

El primer intenta explicar els motius que són a la base del pla per a la ciutat de Bolonya.

El segon exposa la metodologia seguida per a dur a terme els objectius més concrets del pla.

El tercer i últim intenta explicar les altres institucions dedicades, també, a l'estudi de la rehabilitació) en general. El seu treball se centra més aviat en el territori de la regió i en d'altres nuclis de població.

Tant el primer com el segon apartat de la memòria s'han d'entendre lligats en el temps, ja que són fruit d'un mateix pensament.

1 Política urbana

El planejament de la ciutat de Bolonya en aquests darrers anys s'ha d'inscriure dins una vocació precisa) per part de l'administració) de gaudir d'un programa explícit de política urbana.

Aquesta política urbana té com a principal finalitat la superació de les contradiccions urbanes que, d'alguna manera, vénen imposades per l'actual sistema acumulatiu de capital.

Moltes raons porten a criticar els resultats obtinguts, que encara es mantenen pel fet de continuar amb el mateix sistema. Des d'aquelles que intenten retrobar la perduda *forma urbis* fins a les que, basant-se en anàlisi estadística, demostren la incongruència del sistema de producció de l'habitatge. Cada un dels arguments que es manifesten porten implícitament una postura ideològica de fons, tant en l'àmbit polític com en l'arquitectònic, que podem resumir de la manera següent: El *reús* com alternativa al sistema de creixement il·limitat de la ciutat.

De fet, el mateix mot *reús* ja reclama posar límit a la producció de l'habitatge i, per tant, al creixement tant en termes físics com demogràfics.

El principi de la recuperació del patrimoni històric, per ser reutilitzat i aprofitat, és acceptat a tots els països europeus a condició, però, que continuïn les operacions de nova producció d'habitatge (en àrees externes) amb l'enderroc i la nova reconstrucció de la perifèria. Es continua, per tant, considerant la ciutat del passat o històrica i la nova ciutat o ahistòrica com a fets separats i, per tant, irreconciliables.

En aquest sentit, el centre històric es conserva de forma passiva per motius de retre tribut a la cultura i a la història que l'ha generat i a canvi de poder expressar el nostre temps a la perifèria. Creiem que hauria de ser ben al contrari, és a dir, estendre a tota la ciutat, moderna i antiga, el principi del *reús* i de la conservació, perquè les noves intervencions lesionen la relació entre ambient i home. S'ha d'afrontar el problema urbà en general, amb diferents metodologies encara que amb idèntics objectius, de manera que es puguin uniformar la perifèria i el centre històric.

S'ha dit sovint que la ciutat està en crisi, però aquesta no és tant per quí manquin instruments adequats per resoldre la seva problemàtica, com perquè els costos de gestió que una gran ciutat planteja a l'administració pública es fan insostenibles. Des d'aquest punt de vista, s'ha d'intentar trobar un nou concepte de ciutat, que interrompi el cicle d'expansió, per evitar el que a la llarga serà ja de signe irreversible: el malmetement del territori i les seves riqueses.

Alternativa al creixement de la ciutat

El llarg debat sobre el tema del creixement de la ciutat ha definit algunes posicions, com per exemple, la que considera la renovació i conservació del patrimoni edificat com una acció de fossilització de l'ambient urbà; o, la que considera que l'expansió de la ciutat comporta sempre un desenvolupament econòmic.

Si per desenvolupament s'entén el millorament de les condicions en els barris degradats, i per conservació s'entén (en el sentit de rehabilitació) un instrument que ens permet afrontar els problemes urbans (tant a l'interior com a la perifèria de la ciutat), desenvolupament i conservació no s'han de considerar termes antagònics i, per tant, poden coexistir.

La població, avui, tendeix a uniformar-se i a estabilitzar-se al voltant d'una xifra que es manté sensiblement constant, mentre que l'activitat constructiva, almenys pel que fa a Bolonya fins al 1971, continua creixent.

Les dades estadístiques de l'any 1951 ens indiquen que l'índex d'ocupació en la relació persones/habitació era d'1,1. Les mateixes dades pel que fa a l'any 1961 ens informen que, per a una població de 440.000 persones, hi havia 468.000 habitacions, de la qual cosa resulta un índex d'ocupació de 0,9 persones/habitació. I en l'any 1971, l'índex d'ocupació és al voltant del 0,8. Resumint, a un augment de població de 150.000 persones correspon, en aquest any, un augment de 350.000 habitacions (aproximadament uns 87.000 habitatges si els considerem de quatre habitacions), la qual cosa s'ha explicat en el que se m'ha dit el "malbaratament immobiliari".

Aquestes xifres, però, no ens informen de la problemàtica dels barris vells, només ens demostren la incongruència entre creixement de població i creixement de l'habitatge.

Durant els últims anys, els barris vells han sofert encara una sèrie d'accions que no l'han afavorit gens: l'emigració de la població, amb el consegüent alliberament d'habitatge, la terciarització progressiva, algunes expectatives de la construcció per a la renovació de cases expulsant la població i aprofitant-se de les plus-vàlues que així es generen... Tots aquests fenòmens, convé analitzar-los per posar-hi remei i per poder indicar un nou ús dels barris vells.

El problema de la ciutat no és ja el del seu creixement. Avui, la ciutat ja és feta; el problema és dotar-la de la qualitat urbana que encara no té. La perifèria no es renovarà, o no adquirirà aquesta desitjada *urbanitat*, modificant la composició arquitectònica dels seus edificis, sinó millorant-ne l'estructura urbana amb sistemes de serveis adequats, i dotant-la d'espais verds i de relació; en definitiva, monumentalitzant-la com diu molt encertadament l'arquitecte Oriol Bohigas en el seu llibre recent, *La reconstrucció de Barcelona*.

La rehabilitació s'ha d'afrontar des d'un àmbit territorial i de manera que no es limiti, únicament i exclusivament, a restaurar edificis sinó que renovi la ciutat sencera i els criteris mateixos de la planificació urbana.

La rehabilitació neix i es defineix per intervenir i tutelar els centres històrics, però s'ha d'entendre que es volen conservar no només perquè siguin bonics o artístics, sinó perquè la seva permanència ens indica com és possible la transformació de tot el conjunt urbà. La conservació dels barris vells esdevé, entre altres consideracions, model per a possibles transformacions d'aquesta perifèria acusadora i destructora de la mateixa ciutat.

Cal entendre, també, que el model d'intervenció que és adequat al centre històric no és directament transferible a la perifèria ni a la resta del territori; però sí que ho són els objectius polítics i socials que la rehabilitació comporta.

El municipi de Bolonya participa clarament de tot el que hem exposat breument fins ara perquè vol generar unes relacions noves que assegurin una participació més democràtica de la ciutat, entesa aquesta com a bé col·lectiu. Per això, ens adonem que esdevé un discurs eminentment polític-ideològic que tindrà serioses repercussions en les propostes que el pla contingui.

En termes generals, es pretén reestructurar les relacions econòmiques, reformar i democratitzar les institucions, i conscienciar els ciutadans que participin de la nova *civilitat*.

Totes aquestes premisses de tipus general s'intenten assumir des d'uns instruments que actuaran sobre els termes següents: Política de l'habitatge (PEEP), reforma urbana, política de serveis públics, descentralització administrativa i participació ciutadana. Aquests són bàsicament els trets fonamentals de la política o, millor dit, del programa urbà.

L'anàlisi del creixement de la població, la fase de crisi o recessiva de la indústria i el creixement d'habitacions sense cap relació amb l'estructura de les condicions socio-econòmiques fan que es fixi el límit màxim de creixement i es recuperi el teixit urbà i el patrimoni arquitectònic.

De fet, aquest pensament de la política urbana no parteix de zero sinó que té uns precedents clars en la ideologia de l'urbanisme progressista. Pels voltants dels anys seixanta, aquesta ideologia critica durament el que en termes tècnics se'n va dir creixement polaritzat, ciutat-regió, etc. i que no té altra finalitat que pensar la ciutat en termes de desenvolupament econòmic.

Pla regulador del 1969

Precedents històrics

Per entendre el marc històric pel qual s'arriba al pla del 1969, és necessari explicar breument la trajectòria de les diferents intervencions urbanístiques que, des de mitjan segle XIX, s'imposaren a la ciutat de Bolonya.

Les intervencions urbanístiques de mitjan segle XIX en aquesta ciutat italiana són operacions bàsicament d'esbotzament, operacions característiques de l'urbanisme europeu d'aquesta època. Cal recordar, en aquest sentit, l'exemple de París, amb el pla del baró Hausmann, i fins i tot el de casa nostra, a Barcelona, amb l'obertura dels carrers Ferran i Princesa, entre d'altres.

Aquestes operacions d'esbotzament invoquen l'higienisme i el millorament de la circulació com a lemes per imposar-se.

L'aplicació del pla regulador de l'any 1889 codifica els sistemes d'intervenció i en prepara d'altres sota el mateix esperit: construcció de nous carrers, prolongació d'altres i rectificació i millorament de vies de menor importància. Si s'hagués executat amb rapidesa i fidelitat aquest pla regulador, no quedaria a Bolonya cap carrer intacte.

La situació es prolonga fins al 1920, quan a causa d'una forta crisi de l'agricultura, comença o s'incrementa de forma substancial l'afluència de població vers la ciutat. Es formen petites indústries fora de les muralles i es desenvolupa al nord de la ciutat un barri nou, anomenat Bolonyina, de caràcter obrer; al sud, s'instal·la el sector més burgès de la població enfilant-se a la muntanya, que limita la ciutat, i prenent un caràcter de zona residencial, i a l'est i l'oest de la ciutat, tot seguint la traça de la Via Emilia, antic camí de factura romana, hi trobem petits desenvolupaments mixtos. Cal remarcar que tot aquest creixement al voltant de la ciutat ha estat caracteritzat per una certa activitat especulativa.

En els anys següents, i coincidint amb el període del feixisme a Itàlia, hi ha un gran desenvolupament industrial relacionat amb l'aparell de guerra. Una data clau d'aquest període és la del 1938, en què es convoca un concurs per a la redacció d'un nou pla.

El període de temps que va des del 1938 fins al 1958 és un període caracteritzat per una forta activitat urbanística i especulativa que dona com a resultat el pla regulador de l'any 1958.

Creiem oportú recordar que, acabada la Segona Guerra Mundial, l'Ajuntament de Bolonya esdevé de caire comunista, i l'aplicació del pla del 58 no està d'acord amb el programa polític i social de la nova administració.

És al 1960 quan comencen a haver-hi accions de salvaguarda i conscienciació del patrimoni històric-urbanístic, s'inicia una recerca per fer la variant del pla del 58, que es clourà definitivament el 1969 (any en què el Consell aprova el pla), i el principi de l'anomenat *restauro conservativo* esdevé llei.

Fonamentalment més endavant s'explicarà d'una manera més detallada, el pla proposa: el desenvolupament equilibrat entre la ciutat de Bolonya pròpiament dita i el seu territori, un nou sentit de l'ús del centre històric. L'instrument urbanístic es configura com a acte polític exempt de qualsevol tecnicisme.

Idea general del pla del 1969

Essencialment, el pla proposa el projecte de conservació activa extès a la totalitat del centre històric, el manteniment de les classes socials que l'habiten i la reorganització urbana, basada en el desenvolupament dels equipaments socials, culturals, etc. necessaris per garantir una veritable regeneració de la vida urbana.

Aquest nou pla nega, per tant, de forma explícita i total, l'anterior pla del 1958, que, com ja hem vist, proposava com a instrument de reestructuració l'esbotzament a gran escala del teixit antic de la ciutat, realitzat, de vegades, sota premisses d'ordre especulatiu, entre d'altres.

L'interès polític i cultural del nou pla resideix també, i en gran manera, en el sistema d'actuació i en la metodologia emprada, basada en la lectura en termes històric-morfològics de la ciutat. Aquesta lectura de la ciutat supera els models més tradicionals que apliquen l'anomenada informació prèvia amb una recollida de dades per iniciar un pla.

Fonamentalment, la lectura de la ciutat es basa en tres apartats:

- a) Relació entre els sistemes de funcions que poden ser compatibles entre les diverses tipologies arquitectòniques detectades.
- b) Relació entre el teixit urbà i els elements emergents que el caracteritzen. Donarem com a exemples els convents i palaus, que actuen com a veritables pols respecte al que fou el creixement de la ciutat en determinades èpoques històriques.
- c) Correspondència entre els sistemes de formació parcel·lars i les morfologies constructives que s'hi instal·len.

El suport operatiu del pla del 1969 descansa en la determinació d'unes categories tipològiques i les relaciona amb uns usos concrets i amb uns instruments específics d'actuació.

Aquestes categories (amb les seves corresponents divisions) es poden agrupar en quatre grans grups:

1. Grans contenidors arquitectònics, els quals s'utilitzaran per a funcions de caràcter públic (categoria A).
2. Organismes arquitectònics amb pati (generalment palaus i/o edificis nobiliaris), que s'utilitzen per a funcions representatives de caràcter cultural (categoria B).
3. Edificació residencial, que correspon a la casa artesana dels segles XV-XVIII, amb ús exclusivament residencial (categoria C).
4. Edificació residencial amb esquemes que no corresponen a la tipologia tradicional de la casa artesana i que s'han generat fonamentalment en el XIX, a de caràcter bàsicament residencial (categoria D).

D'acord amb aquesta classificació tipològica-funcional, el pla preveu uns sistemes específics d'actuació que van des de la conservació a *tout court* (els edificis que pertanyen a la categoria A) fins al sanejament i reutilització (edificis de la categoria B i C). El pla també preveu l'enderroc d'edificis en aquelles àrees que representaven espais lliures i que la seva recuperació, avui, esdevé imprescindible per als objectius que es volen aconseguir.

El programa del pla es concreta en tretze sectors amb àrees degradades i amb una composició social de tipus popular. S'estableix un sistema d'intervenció públic caracteritzat per operacions anomenades *ristauro conservativo*, que tenen per finalitat dotar l'habitatge dels estàndards mínims necessaris per assegurar-ne la dignitat.

El pla també preveu un programa d'equipaments públics (instal·lats en la categoria A) que actuaran com a focus de relacions socials, mitjançant la ubicació de tot tipus de funcions col·lectives, i procuraran un desenvolupament qualitatiu de la vida urbana.

La política de serveis ha estat el complement adequat a la política de l'habitatge, i és el punt de qualificació del programa comunal. La política de serveis veu en la restauració i en la refuncionalització social dels grans complexos arquitectònics el seu moment idoni, i per això hi posa tot l'esforç.

El *PR* per al centre històric, lligat al desenvolupament de la ciutat i del territori i adoptat per l'administració el 1969, ha posat les condicions necessàries per enquadrar de forma orgànica una política de conservació tant física com social del vell nucli de la ciutat, i ha intentat posar fre a la transformació de la terciarització que s'imposava en aquestes àrees.

Aquesta política d'intervenció, pel que es refereix tant a l'habitatge com als serveis socials, ha permès un control públic de l'ús del centre històric a través de la posada a punt de diversos sistemes legislatius com: el pla, anomenat PEEP, del 1973, el pla d'intervenció pública pel als serveis en els grans contenidors, i el pla de recuperació del 1979.

El pla PEEP/centre històric

El *piano per l'edilizia economica popolare* del centre històric (PEEP/centre històric) no trobarà una resposta adequada fins a la promulgació de la llei sobre la reforma de l'habitatge del 1971. Aquesta llei proporciona a l'administració bolonyesa els instruments necessaris legals i financers per portar a terme la fase d'intervenció referent a les àrees degradades.

La llei concedeix atribucions als municipis tant per a l'expropiació d'àrees com per al finançament adequat per a la creació d'immobles destinats a serveis públics. Aquestes atribucions són utilitzades a Bolonya argumentant que l'habitatge d'iniciativa pública, *edilizia economica popolare*, revesteix el caràcter de servei públic.

Sobre la base d'això, el municipi redacta un pla inscrit en la nova legislació que preveu en una primera fase d'actuació la rehabilitació de cinc dels tretze sectors delimitats en el pla del 69.

L'elecció dels sectors d'intervenció es determina d'acord amb:

- a) Les àrees més degradades.
- b) El poder adquisitiu de les classes socials que els habiten.

El pla es basa, esquemàticament, en l'expropiació de terrenys i immobles que atorga la llei sobre l'habitatge del 1971. Es comença el procés de renovació, totalment públic, i la concessió dels habitatges ja sanejats a cooperatives formades pels mateixos usuaris i propietaris dels terrenys. Aquesta concessió revesteix el caràcter legal d'údefruit i el de vitalici. En termes polítics aquesta operació significa l'habitatge passa de ser un bé d'ús a ser un servei social.

La intervenció en aquests cinc sectors ha estat tractada, explicada i detallada en la publicació titulada *Bolonya* (traducció castellana de Gustavo Gili, Barcelona) cosa que ens excusa de desenvolupar-la aquí. Convé remarcar, no obstant això, la discussió generada per l'aplicació d'aquesta operació.

A partir d'aquesta experiència es comença a generalitzar una forta oposició al pla, des de diferents camps i posicions polítiques, que ja abandonen la posició tan radical del municipi per retornar a un sistema de convencions entre operadors públics i privats.

El municipi de Bolonya justifica aquest canvi de direcció argüint que vol un diàleg més equilibrat i realista per defensar l'objectiu bàsic del pla: el desenvolupament del *restauro conservativo* i la permanència dels residents actuals.

Política d'equipaments i serveis públics

La política dels serveis s'ha d'entendre com si fos un complement a la política de l'habitatge, i és el punt de qualificació del programa comunal que fins al 1972 veu en la rehabilitació dels contenidors (categoria A) el moment operatiu de major voluntat.

Aquest programa interessa tant el centre històric com tota la resta de la ciutat.

El projecte de la recuperació d'aquests grans edificis pot significar l'acolliment de diverses activitats socials escolars, recreatives, culturals, assistencials, etc. tant per equilibrar els deficients del barri com per homogeneïtzar els equipaments entre barris.

El fet d'organitzar totes aquestes activitats dins un mateix complex arquitectònic comporta una major integració i participació dels ciutadans en la vida del barri.

Per poder equilibrar la interrelació entre els diversos serveis de barri i la residència, l'administració ha intentat unir el pla de sanejament dels barris afectats i el pla de recuperació per als serveis públics, individualitzant els organismes arquitectònics idonis per realitzar-hi els serveis.

L'àrea d'intervenció esdevé alhora una àrea més completa implicant els ciutadans, a través dels barris que hi participen, en la definició del contingut de l'operació de rehabilitació d'aquests grans edificis. Les intervencions realitzades des del 1975 al 1980 inclouen el centre cívic Malpighi, Irnerio, Baracano, ip. Ghisoldi (en fase de construcció).

Participació ciutadana

El pla regulador deixa de ser un dogma immutable a través del temps per convertir-se en un instrument de planificació obert als canvis econòmics i socials que, dia rere dia, es produeixen tant en la ciutat com en els seus habitants.

El barri de Bolonya foren constituïts el 1964 segons una perimetració que coincidiria *grosso modo* amb els barris i localitats històricament consolidats.

Es formaren catorze barris per tota la ciutat de Bolonya, quatre dels quals corresponen al centre històric.

Els consells de barri, formats per una vintena de persones presidides per l'alcalde de barri, estaven en una relació de proporció política similar a la de l'ajuntament de la ciutat. A partir del 1975, els consellers de barri foren elegits segons una relació de proporció respecte als resultants obtinguts en les eleccions locals per cada un dels barris. La composició política de les forces en joc és diferent d'un barri a l'altre i més escaient als interessos dels votants.

El consell de barri té com a missió:

- Formular propostes i opinions per a la redacció del balanç de l'ajuntament.
- Assumir les iniciatives per garantir un bon funcionament als habitants dels barris que representen.
- Col.laborar amb l'administració de l'ajuntament.

Les comissions de barri estan formades per, aproximadament, una vintena, aproximadament, de ciutadans, que tracten i debaten problemes específics de l'àmbit del barri com, per exemple, els referents a escoles, sanitat, circulació, etc. Les comissions estan assessorades convenientment per tècnics que ajuden a enfocar el problema en qüestió i, per tant, a formular solucions més responsables. Els tècnics que participen en aquestes comissions poden ser de l'ajuntament de la ciutat o bé contractats pel mateix barri.

Les decisions i les resolucions que les comissions prenen no tenen caràcter executiu i han de ser aprovades pel consell de barri, amb la qual cosa adquireixen un caràcter purament polític. L'ajuntament de la ciutat incorporarà en els seus plans futurs i en les seves decisions les opinions emeses al si dels barris. Cal dir, però, que les incorporarà en la mesura que no afectin la planificació general i sempre que no siguin contradictòries amb els pressupostos bàsics del bé comú que s'intenta plantejar.

L'assemblea de barri té com a missió afavorir la gestió de la ciutat i fer que aquesta neixi directament del sentit dels seus habitants.

Amb aquest sistema, no solament s'afavoreix la participació ciutadana sinó, també, la descentralització administrativa i política. Els ciutadans se senten més lligats al destí de la seva ciutat i més a prop de la institució política que la regeix. En suma, s'aconsegueix una major convivència i s'assumeix una responsabilitat cívica.

Variant del pla regulador

Actualment, el territori del municipi de Bolonya es basa, o conté, quatre instruments per fer-ne el control urbanístic:

1. Variant del Pla Regulador General de 1970
2. Variant Nord-Est
3. Variant de la zona del turó
4. Variant del centre històric

Totes aquestes variacions són tant ampliacions i/o retocs del pla general per adequar-lo a les noves disposicions legals, sorgides des que es va aprovar fins ara, com modificacions per adequar-lo d'acord amb els interessos dels ciutadans.

A grans trets, la variant del 1978 es proposa unificar en un únic instrument urbanístic tot el territori comunal.

El significat de la variant del 1978 està en la reafirmació de la validesa del *reús urbà*, objectiu ja proposat el 1970 com a mitjà per aconseguir una alternativa a la *lògica* de l'expansió, no tan sols amb instruments de base sinó amb una gestió coherent i realista.

La proposta pretén, a través de lleis i plans com ara el PPA i el pla de *recupero*, requalificar prioritàriament dos sectors: la residència i la producció. S'ha de tenir en compte, però, que la llei sobre el règim del sòl del 1977, i la d'arrendaments urbans *equo canone* són una base molt forta per dur a terme els plans.

Pla de recuperació

L'objectiu del pla de recuperació és intentar resoldre la degradació, tant dins com fora de l'àmbit del centre històric.

Hem vist com l'actuació del pla PEEP/CH del 1973 es feia a través d'expropiacions, i les reaccions que aquest sistema d'intervenció havia provocat. En aquest nou pla, s'abandona aquest sistema per considerar-lo equivocat tant a nivell polític com econòmic. Tampoc es tracta de fer convencions amb propietaris més o menys favorables i particulars respecte a la conjuntura político-econòmica del moment.

El pla proposa la normalització i, sobretot, la programació de les operacions de reconstrucció, rehabilitació, enderroc, etc. perquè les efectuïn tant les entitats locals com els propietaris a través, de convencions específiques i reglamentades.

Els plans de recuperació són plans particulars, que, a través de la nova llei, poden actuar des d'àrees amb un sol edifici fins a àrees més complexes que contenen trossos de ciutat. Es demostra d'aquesta forma, almenys teòricament, la flexibilitat de l'actuació i del pla.

El pla PEEP/CH, amb els edificis acabats o en via de ser-ho, clou la primera fase d'intervenció.

El contingut i la norma de la nova llei per a l'edificabilitat del sòl permeten enquadrar el pla dins una política general de l'habitatge basada, sobretot, en la renovació del patrimoni arquitectònic existent. D'aquesta manera, l'anterior pla PEEP/CH rep un impuls amb la nova llei i troba la confirmació jurídica definitiva en el nou règim de les convencions.

- a) Obligació d'executar les obres d'urbanització primàries i secundàries.
- b) La convenció com a possibilitat per als propietaris d'actuar en el sanejament de l'habitatge.

El pla decenal 1978-88

A partir del 1978 es comença la segona fase d'actuació del pla de sanejament del centre històric, que està caracteritzat, com ja s'ha indicat, per importants transformacions jurídiques i legislatives respecte a tota la matèria urbanística i edilícia, cosa que comporta transformacions en la forma d'actuació i la gestió de la normativa.

La primera fase es caracteritzava, sobretot, per actuacions a les zones més degradades i només a través de la iniciativa pública, és a dir, per part del municipi.

Aquesta segona fase, lligada al pla decenal (1978-88), és i serà caracteritzada, prioritàriament, per intervencions convingudes tant pel que fa al patrimoni arquitectònic com a la creació de nous habitatges.

La nova llei 457 del 1978 especifica les intervencions sobre el patrimoni i imposa als municipis que vulguin accedir al finançament dels programes decennals, la demarcació de les zones de recuperació. Aquestes zones poden englobar des de petits edificis a trossos de ciutat.

Les zones d'intervenció, prèviament delimitades, han d'estar subordinades a plans particulars

conformats dins els plans generals. Per a les intervencions de més magnitud, els municipis amb població superior als cinquanta mil habitants hauran d'estipular les convencions especials que regulin la intervenció.

Les convencions donen llibertat als propietaris afectats per les intervencions, els quals es podran acollir als beneficis crediticis, que la llei preveu amb un límit màxim d'aproximadament un milió i mig de pessetes per pis.

L'actuació del pla de recuperació està regida a través del pla plurianual d'actuació (PPA), que té una validesa de tres anys. Dins aquest període de temps, han de ser previstes les zones de recuperació en que es pretén realitzar les intervencions.

Cal recordar que en el pla regulador del 1969 ja s'havien definit les zones d'intervenció (tretze en total). Aquestes zones són les que ara passaran a formar part de les zones de recuperació que la nova llei (1978) estableix, i es convertiran, a més, en totalment operatives.

2 Metodologia

La metodologia emprada en el cas de la rehabilitació del centre històric de la ciutat de Bolonya es pot resumir, a grans trets, en el concepte següent: "abans d'operar) actuar, conèixer".

El mètode està basat principalment en una lectura sistemàtica del teixit històric a diferents escales, que es proposen com a actituds vers els valors consolidats de la ciutat.

Des d'aquest arc, que va del general al particular, es van consolidant tant uns instruments d'enteniment com una aproximació més respectuosa a entendre el projecte que s'haurà d'aplicar.

Anàlisi general de la formació de la ciutat

De manera general, i això pot ser aplicable a qualsevol ciutat, la *forma* del centre històric ens explica, almenys teòricament, les vicissituds del seu primer assentament, les successives fases d'expansió i creixement, i els diferents canvis soferts en el temps. Per dur a terme aquest estudi ens és imprescindible la utilització de la cartografia històrica referida als períodes en els quals la ciutat manifesta evolució. Les traces, que podem observar a través d'una lectura atenta dels plànols, ens expliquen la repartició del sòl i l'ús lligat als tipus d'edifici, el procés de formació i transformació, la pervivència d'elements i moltes altres coses. La ciutat es configura com a objecte.

Estudiar la ciutat antiga significa arribar a delimitar per parts els seus elements, no pas per a una simple catalogació sinó ans per comprendre les causes i el paper que aquests representen dins el procés global de la formació i consolidació de la ciutat. En aquest sentit, doncs, els palaus, els convents, els carrers, les cases i tants altres elements ens informen del procés racional de la lògica de la seva implantació en el teixit urbà i, també, de les mides i paràmetres que adquireixen.

La conservació del centre històric ha de passar per conservar el caràcter específic dels organismes que el componen.

Es tracta d'establir un mètode que, fundat en el coneixement dels elements característics i específics, ens mostri com s'ha produït, consolidat i assentat el model de l'habitatge.

La lectura del territori urbà basada en el reconeixement tipològic comporta una classificació per tipus que permet, al mateix temps, una anàlisi estructural de la seva localització dins la ciutat.

Cal recordar, però, que no és suficient reconèixer l'homogeneïtat tipològica en àrees àmplies de la ciutat, o el predomini d'un tipus respecte a l'altre. Es tracta, sobretot, de comprovar quina relació existeix entre el tipus i la seva utilització respecte al sòl, és a dir, l'ús modal del sòl respecte al tipus que s'hi assenta.

Dins aquest aspecte particular, representa un paper important el coneixement de les mides que, encara que de diversa procedència, fixen la parcel·lació, la distància entre carrers, els espais buits, el sistema d'agregació, etc.

El descobriment de les mides, millor dit dels paràmetres, posa de manifest que les mides de la casa seriada i la seva agrupació no són arbitràries sinó que guarden una relació proporcional a les mides originàries de tipus romà. L'espai urbà i la configuració arquitectònica que se'n deriven són el resultat raonat que, més enllà de les diferències específiques degudes al lloc, poden ser adscrites a un denominador comú.

La tipologia juga un paper important en aquesta anàlisi, no tan sols des del punt de vista del fet ja consolidat, sinó també des del punt de vista cultural. Es reconeix en la tipologia un dels aspectes de la cultura material; en aquest sentit esdevé element insubstituïble per identificar i valorar el mode de vida i d'habitar.

L'organització de l'espai, de la funció i dels elements distributius, la relació entre públic i privat i, en resum, la memòria d'una organització social són elements que cal defensar i revaloritzar; són el complement insubstituïble dels monuments, que sense aquest ambient/teixit no podrien expressar la seva artísticitat i la seva monumentalitat, i que darien deslligats del context car els faltaria el suport i les relacions que els doten de sentit i els omplen de contingut.

Artísticitat i monumentalitat no són fets en si mateixos ni valors abstractes sinó precises expressions humanes. La Façana, en aquest sentit, esdevé un valor relatiu, que és el resultat del producte final d'una elaboració més llarga, que té com a motiu l'impacte tipològic sense el qual acabaria sent una cortina, una escenografia i una efímera preexistència historicista.

La tipologia, doncs, es l'element no modificable en el qual ha de recolzar la intervenció del centre històric.

Si elaborem plans en què els edificis sofreixen una catalogació, aquests queden automàticament classificats en bons, medieors, dolents... La classificació és un instrument subjectiu en què predomina la *sensació* que l'edifici transmet al catalogador segons la seva predisposició i la seva cultura. La subjectivitat de la valoració porta a una conservació parcial i, per tant, a la substitució d'aquells edificis que pertanyen també a la mateixa història i a la mateixa cultura de les parts que es pretenen conservar.

Conservar la tipologia original no és fàcil; són necessaris estudis acurats, recerques d'arxiu i aixecaments planimètrics, però, sobretot, cal entendre i acceptar tots els valors i implicacions que aquesta tipologia representa.

Si considerem objecte d'intervenció el centre històric i no l'edifici singular, podem equiparar l'edifici mateix amb un element, perquè l'objecte és la ciutat. L'edifici esdevé aleshores un component, una part d'un tot) la ciutat) substituïble, si es vol, sempre que es mantingui la tipologia històrica.

La labor està en la recuperació del centre històric, de tot, i no solament d'algun o d'alguns edificis singulars. No es tracta de refer un edifici únic i irrepetible, sinó l'expressió d'una producció artesanal repetida i recurrent per generacions i generacions de constructors.

Documentació emprada

En el transcurs de l'elaboració dels plans i dels estudis sobre l'habitatge, han estat posats a punt diferents instruments d'anàlisi per assegurar un millor coneixement del caràcter de la ciutat antiga, tant des del punt de vista historiogràfic com del figuratiu.

Aquests instruments són bàsicament: la recerca iconogràfica la recerca historiogràfica d'arxiu, la recerca fotogràfica i l'aixecament de plànols de l'estat actual, tant a nivell urbanístic com arquitectònic.

L'estudi ha permès reconstruir la història urbana i edilícia de la ciutat de Bolonya des de l'any 1500 fins al 1800.

En aquest cas concret, el material, format per documents originals, ha estat trobat en les diferents institucions públiques bolonyeses que posseïen patrimoni immobiliari a les àrees d'estudi. Algunes abadies religioses, hospitals i famílies patrícies conservaven l'inventari del seu patrimoni a través de documents.

La lectura i elaboració d'aquest material ha servit per a una primera identificació dels possibles models de formació de l'assentament urbà i per classificar les principals tipologies sota la ja tradicional relació entre forma urbana i tipologia edilícia.

Es dedueix d'aquest examen la relació entre parcel·lació i estructura viària) realitzades de forma unitària) i la connexió d'edificis aïllats amb l'assentament ja existent.

L'homogeneïtat del tipus consolidat i repetit en la pràctica projectual és potser la característica més rellevant de l'anàlisi.

Els primers documents trobats i estudiats corresponen aproximadament a l'any 1500 i pertanyen a l'abadia religiosa de *Sant Naborre e Felice*. Els documents ens mostren, a través d'apunts, el patrimoni immobiliari de l'abadia. Aquests apunts posen de manifest la gran atenció als aspectes formals de la casa, a la façana i, fins i tot, als elements arquitectònics de la decoració. Els dissenys no estan a escala, però tenen anotades les mides i les relacions per a la identificació de l'àrea.

Un altre document utilitzat ha estat el que conforma el patrimoni de *l'ospedale della Vita*. Són documents semblants als anteriors, però aquí s'afegeix el color; les valoracions cromàtiques constitueixen sens dubte un document d'interès excepcional per a la lectura d'una ciutat) Bolonya) quasi del tot desapareguda.

Com més recent és el document, més tècnic es torna i més s'assembla al del tipus anomenat cadastre. Els documents de final del 1600 representen ja a escala la planta de la casa i l'axonometria i, per tant, el seu aspecte volumètric ha permès un examen comparat del creixement de l'edifici amb relació a la profunditat edificable de la parcel·la: els mòduls que la doblen o la tripliquen.

El cadastre permet individualitzar per a cada una de les cases uns aspectes fonamentals: la tipologia respecte a la situació dels carrers i la propietat, els aspectes planimètrics i altimètrics amb tots els annexos que s'han anat construint al llarg del temps, i també patis, horts, jardins, etc.; sense oblidar la mesura i les relacions dimensionals.

Els cadastres dels segles XVII-XVIII són semblants als ja descrits, encara que ens donen un altre tipus d'informació: el pas de l'estructura del pòrtic de fusta al d'obra i la recomposició distributiva.

La precisió distributiva dóna una imatge de l'ús i del tipus de vida. La botiga, el magatzem, les habitacions... ens donen una visió bastant completa de la vida urbana de l'època.

La quantitat d'informació proporcionada pels documents esmentats posa en evidència la característica principal del teixit urbà analitzat: la serialització i autonomia de la distribució. El component formal de cada casa és una repetició de l'esquema típic amb la introducció d'algunes variants que mai alteren el gènere.

El cadastre del segle XIX prové dels arxius de l'*Assunteria dell'Ornato* i té una naturalesa diferent dels precedents.

No és un inventari patrimonial de les institucions sinó que introdueix aspectes tècnics que indiquen els treballs que cal seguir: el reciclatge de l'habitatge i les transformacions urbanes. Les transformacions edilícies han determinat la destrucció del teixit urbà i de l'edificació que, fins a principi del segle XIX, es mantenia encara amb fortes característiques medievals i tardo-gòtiques.

Tota a documentació analitzada, basada, sobretot, en l'assumpció dels elements iconogràfics sempre idèntics, permet un estudi analític de la forma de l'habitatge i la seva organització volumètrica. Fa comprendre objectivament el valor de l'element convencional -la casa- com una constant.

L'ús de tot aquest material i els aixecaments urbanístics i arquitectònics esdevenen una manera d'utilitzar mitjans de coneixement, encara que tradicionals, per furnir una metodologia de projecte alternatiu pel que fa al centre històric.

L'habitatge i el seu projecte

El projecte de l'habitatge, en el sentit de la rehabilitació del patrimoni arquitectònic, té per fi retrobar un esquema que respongui a les possibles situacions tipològiques que s'han trobat a les àrees d'estudi.

L'estudi de les àrees d'intervenció es fa segons l'esquema següent:

- a) Estructura urbanística del barri. L'anàlisi posa èmfasi en les condicions de la seva formació per deduir-ne les característiques que li són pròpies.
- b) Estructura de les illes de cases. L'estudi posa interès en el mòdul que ha generat la parcel·la. Es pot comprovar que els fronts de parcel·la amb façana al carrer corresponen a amplades entre 4 i 7 m, que corresponen a la vegada a mòduls que oscil·len entre 10 i 16 peus bolonyesos. (Un peu bolonyès = 38,009 cm.) La relació entre mòdul, parcel·la i tipologia ens dóna el que se n'ha dit ús modal del sòl.
- c) Dades de tipus urbanístic. Aquestes dades fan referència a la dimensió de la intervenció, les característiques tipològiques de la zona, els estàndards urbanístics i la normativa d'actuació.
- d) Dades de tipus edilici. Comprenen el següent: dimensió i tipus de les unitats tipològiques, disposició funcional interna, característiques dels serveis i normes sobre els materials.

A escala urbana, es posen de manifest les àrees de pati i jardí, els enderrocs per recuperar el verd públic i, també, els accessos per arribar als interiors d'illa que tinguin caràcter públic.

A escala arquitectònica, es posa èmfasi en l'esquema d'utilització funcional de la tipologia: elements de comunicació horitzontal i vertical, locals per a serveis col·lectius, locals comercials, etc.

De les diferents agregacions de la tipologia classificada en la categoria C -corresponent a la casa artesana-, es fan estudis pormenoritzats per obtenir diferents tipus d'habitatge adequats a les necessitats i a la demanda dels usuaris. Així, per exemple:

- Apartaments mínims entre 28 i 45 m² destinats a habitatges d'estudiants, per a vells o a parelles joves.
- Apartaments entre 60 i 90 m² destinats preferentment a famílies de pocs membres.
- Habitatges entre 120 i 180 m².

La finalitat primordial del projecte és definir i exaltar, al màxim, la qualitat tipològica en el sentit de la seva utilització i eficàcia per a l'habitabilitat i els estàndards actuals. Però, també tenir la possibilitat de reprojectar la tipologia perduda per diverses causes (enderroc bèlic, enderroc especulatiu, etc.) a fi de recompondre el teixit urbà i recuperar la volumetria edilícia.

El grans contenidors i el seu projecte

La recuperació i utilització dels grans complexos arquitectònics, anomenats contenidors, formen part del pla de serveis públics ja explicats. Són els edificis que formen part de la classificació tipològica de tipus A.

Aquests edificis estan localitzats en punts singulars de la trama urbana, i són els que en el seu temps van donar suport al teixit urbà. Per la seva localització i el seu caràcter esdevenen punts focals del teixit amb un fort valor simbòlic i històric.

Pel que fa a la recuperació d'aquests edificis, podem enumerar quatre operacions de tipus analític prèvies per formar-se una idea de conjunt:

- a) Estudi històric de l'edifici a través de la recerca d'arxiu i la investigació sobre la iconografia històrica.
- b) Anàlisi històrico-estructural de l'assentament urbanístic de l'àrea monumental tendent a posar de manifest les alteracions que aparegueren des de llavors i la consolidació en el teixit que l'envolta.
- c) Individualització dels components arquitectònics que porten al reconeixement dels aspectes físics i dimensionals per restaurar les relacions i paràmetres compositius-distributius originals.
- d) Anàlisi tipològica estetic-estructural per afavorir la comprensió global de l'edifici sota l'aspecte tipològic i del sistema constructiu, i posar de manifest, també, les alternacions i anomalies.

Acabat aquest procés, que tendeix tot a la comprensió, tant del que significa l'edifici com del que és, es defineix la hipòtesi de projecte a través de les demandes dels organismes de barri; les encarregades de fer-ho són les ja comentades comissions específiques.

De la confluència de totes les dades i de l'operació projectual neix la rehabilitació del contenidor. A aquesta primera fase d'elaboració, correspon la verificació de les hipòtesis funcionals. Aquestes es determinen tant a escala dels projectistes com de les comissions que després les debatrà en el consell del barri.

I per això es proposa una manera d'intervenir, lluny d'abstraccions teòriques, adaptada a un procés complex i orgànic d'elaboracions i successives verificacions a diverses escales i moments de decisió i participació.

Les principals característiques que comporta aquesta manera d'actuar són:

- a) Recuperació de la història lligada al territori urbà, social, físic i cultural.
 - b) Refutació de falsos mites de l'arquitectura moderna, entesa en el sentit d'imposició d'ambients en el context històric.
 - c) Possibilitat d'ús públic i col·lectiu, i antiespeculatiu, de la ciutat.
 - d) Utilització de les preexistències històriques caracteritzades des del punt de vista figuratiu i tipològic per evitar procediments impropis tendents al malversament del patrimoni.
-

La conservació del passat, des d'aquests punts, s'entén com una possibilitat per trencar el disseny que té per base l'explotació del territori.

3 Les institucions: regió i institut

En la primera part d'aquest treball hem desenvolupat amb suficient extensió la política, la gestió, la metodologia, etc. de l'Ajuntament de Bolonya.

En aquesta part intentarem explicar breument què són, i els treballs que actualment, en matèria de rehabilitació, ocupen les altres institucions de govern: regió i Institut.

La regió de l'Emília-Romanya

Com a òrgan de govern local i com a entitat geogràfica es crea l'any 1970.

La regió posseeix un estatut ordinari que li confereix autonomia i certes competències de govern.

El consell que regula la vida del govern local és elegit per votació popular i es renova cada cinc anys. L'estatut aprovat pel Parlament italià és una petita constitució que regula la vida dels òrgans de govern regional.

El consell està compost per cinquanta consellers (proporcionals a la població de la regió) que tenen potestat per promulgar lleis i reglaments.

Existeixen cinc departaments amb dotze assessors en total. El departament que ens interessa té competències sobre ambient, territori i transport (defensa del sòl i construcció, urbanisme i vies de comunicació) i comprèn tres dels dotze assessors, que seran, també, els que regiran políticament l'Institut.

Treballs de l'assessoria regional d'urbanisme

El treball que actualment està portant a terme l'Assessoria per als divuit centres de més entitat de la regió consisteix breument en el següent:

L'ISTAT, Institut d'Estadística de l'Estat fa cada deu anys un cens tant dels habitatges com dels habitants. Aquest abasta tres àrees d'aglomeracions urbanes; ciutats, petites comunitats i cases disperses pel territori. Centrem-nos en la ciutat.

Per fer el cens, la ciutat és dividida en zones amb l'única finalitat que siguin més operatives per a les persones encarregades de fer-lo: estudiants en la majoria dels casos. Les zones així determinades no guarden cap tipus de relació amb els barris o àrees de la ciutat amb coherència morfològica.

L'ISTAT publica les dades que actuen a dos nivells:

- a) Dades de tipus socio-demogràfic
 - b) Dades edilícies
-

Aquestes últimes controlen una multitud de variables, com ara edat de l'edifici, serveis, etc. Cada una d'aquestes categories és subdividida encara en diverses classificacions; el resultat de totes les variables i subvariables ens dona unes 1.500 categories, i, si les sumem a les dades socio-demogràfiques, ens en donen unes 3.000. Treballar amb totes aquestes dades sense tenir present l'àrea de la ciutat a què fan referència és un absurd.

Generalment, l'elecció de les àrees degradades del centre històric, pel que fa als plans d'intervenció, es fa a través de les dades de l'ISTAT. Això comporta un error greu, atès que no existeix cap relació entre ambdues àrees.

Com a conseqüència d'aplicar directament les dades de l'ISTAT a trossos del teixit urbà, sorgeixen, o es programen, operacions puntuals que no tenen cap relació amb el problema real i no tenen una visió general de la problemàtica.

L'estudi que s'està portant a terme pretén correlacionar dades estadístiques amb àrees coherents de teixit urbà.

Per traspassar tota la informació sobre plànols, per determinar les àrees veritablement degradades amb els habitants amb rendes inferiors a les considerades normals, s'han d'agafar tots els fulls del cens de forma individual i posar la informació que contenen sobre el plànol de la ciutat. Això, juntament amb les categories de les zones que especifica la llei, ens permet confeccionar un plànol de la ciutat per barris que doni resposta a:

- a) On s'ha d'actuar.
- b) Què cal conservar.

El mètode que el treball proposa servirà tant per criticar com per rectificar les propostes contingudes en el plans.

El treball és lent i molt laborós, i en aquests moments està en fase d'elaboració de dades. No s'esperen obtenir resultats, almenys, fins a final d'any.

L'altre estudi, particularment interessant, que està portant a terme la regió, es basa en la recollida de dades de tot tipus per arribar a muntar un arxiu independent del que cada ajuntament, quan realitza el seu propi pla regulador, pot consultar.

El treball es proposa informar sobre:

- a) La possibilitat que la recuperació es faci amb materials, artesanies, etc. originals i que aquesta s'inscrigui dins el procés de formació dels diferents plans i projectes.
 - b) La classificació de totes les dades a base de sistemes informatius, tant per la seva ràpida manejabilitat com per les interrelacions que es puguin donar. Aquesta fase és experimental encara a l'Emília-Romanya i al Piemont, on es pretén formar un fitxer de dades intercanviables.
 - c) L'utilització sistemàtica de la cartografia per a la lectura i evolució del territori.
-

Es tracta d'un treball de gran duració i de molts mitjans econòmics que tot just ara comença; esperem que els seus resultats i objectius puguin arribar a bon fi.

L'institut per I bieni artistici, culturali e naturali

Per afavorir al màxim el desenvolupament social i econòmic de l'Emília-Romanya, la Regio, ha creat alguns Instituts amb una certa autonomia operativa, com per exemple l'Institut per i bieni artistici, culturali e naturali.

L'institut fou creat l'any 1975 pels òrgans de govern de la Regió i gaudeix de certa autonomia respecte a aquests.

L'institut disposa de competències relatives respecte a la programació i a l'actuació de les intervencions de la Regio i de les entitats locals en matèria de béns artístics, culturals i naturals.

Com a òrgan creat per la Regio, el regeixen políticament tres assessors, que són els mateixos del departament del territori. Per això l'institut fa una política d'ordre general variable segons els interessos de la Regio.

L'Institut actua sobre els temes següents: prospectiva, salva guarda de béns, promoció, divulgació i informació i didàctica, entre altres. Cal dir, però, que no té poder executiu sinó solament consultiu. És en aquest sentit que li interessa més una certa actitud intel·lectual per proposar metodologies d'estudi, investigacions i recerca de dades històriques. Si bé algunes vegades ha finançat i ha participat en obres de restauració li interessen més els petits treballs (portats de forma sistemàtica) i l'obra ben feta, per poder generar i crear tota una infraestructura que pugui funcionar després per si sola. Cal comentar, en aquesta direcció, la tasca feta per intentar revivir i crear tot un artesanat, quasi mort, indispensable per dur a terme les obres de restauració. No cal oblidar tampoc el vessant social de la proposta: preparar un jovent en atur ensenyant-li un ofici.

Treballs de l'institut

L'institut es dedica a inventariar a través de la documentació cartogràfica per proporcionar material històric i trobar noves metodologies. Segons la llei, defineix els perímetres d'actuació de la trama urbana que considera *interessants* per a la seva actuació de rehabilitació.

De la mateixa manera que els plànols antics d'una ciutat són indispensables per identificar permanències, variacions, i emergències arquitectòniques, l'ús de la cartografia històrica esdevé un instrument del mateix valor pel que fa al territori.

És un punt de partida per a una planificació conscient, no limitada al moment o al conglomerat urbà, sinó entesa en la complexitat de tots els components ambientals, encara que siguin menors.

El detall de la representació, la capacitat evocativa de les imatges i la confrontabilitat d'aquest documents amb els actuals ens donen un inventari figuratiu dels assentaments històrics, però, no atenen a la seva forma sinó a les relacions que s'estableixen amb el territori. Així, d'aquesta manera, prendran rellevància els cursos d'aigua, la xarxa viària i la parcel·lació agrícola, entre altres, per entendre les relacions d'una determinada ciutat menor amb el seu territori.

En la primera fase, l'Institut va inventariar tots els centres de l'Emília-Romanya que en el 1951 tenien més de 50 habitants. Les dades utilitzades per a aquest treball foren de tipus demogràfic, notícies històriques i classificació morfològica; se'n va deduir que els centres objecte d'estudi es podien classificar com segueix: amurallats, conglomerats, nuclis, i escampats.

En una segona fase es pretén fer tots els nuclis de la regió. Les dades de tota la cartografia històrica, com ara la cartografia de l'Estat, la paisagística, els cadastres, la figuració de la ciutat a través de vistes, etc. i la fotografia aèria, constitueixen un material de base tant per seguir l'evolució històrica dels nuclis urbans de menor importància com per classificar-los.

Prop de 70.000 són els elements iconogràfics recollits fins ara per l'Institut que necessiten ser degudament enquadrats en un estudi i inventariats per oferir informació documental i metodològica a tots els nuclis, siguin petits o grans, de tota l'Emília-Romanya que necessitin fer el seu pla regulador.

Altre treball és el que dona com a resultat la mostra i exposició anomenada *I confini perduto*.

El treball recolza en les fases ja explicades anteriorment, que són:

- a) Inventari dels centres de l'Emília-Romanya que permeté localitzar i quantificar el conjunt d'assentaments que constitueixen l'entramat urbà (regional) realitzat en el transcurs dels segles.
- b) Lectura comparada de les fonts gràfiques i històriques. L'estudi ha permès definir els perímetres dels nuclis històrics per poder aplicar la planificació urbanística.
- c) Estudi aprofundit de les evolucions i transformacions sofertes per aquests nuclis.

La mostra exposa un seguit de fotografies aèries dels nuclis i centres de la regió. Les fotografies provenen de l'Institut Geogràfic Militar Italià i dels vols que durant la segona guerra mundial realitzà la Royal Air Force (RAF).

Confrontant aquests documents fotogràfics realitzats entre el 1930 i el 1945 amb fotografies actuals realitzades per la Companyia General de Fotografies Aèries, es pot comprovar la modificació de l'ambient en aquest mig segle.

La valoració permet posar de manifest la situació urbana existent abans de la Segona Guerra Mundial i el desplegament de la urbanització en els anys de l'expansió.

Cal dir que el material que es presenta és parcial però molt representatiu per veure l'expansió i la poca relació d'aquesta respecte als assentaments històrics consolidats.

Tots aquests estudis, al marge de les metodologies particulars utilitzades en cada un, van en la direcció d'una programació i planificació del territori més coherent i equilibrada per a tota l'Emília-Romanya.

4 Annex: Normativa per l'execució del pla de recuperació

Títol I: Contingut del pla

Art. 1 Les presents normes es refereixen al pla per a la recuperació del patrimoni existent del centre històric elaborat segons l'aplicació de la llei num. 457 de 5 d'agost del 1978.

El pla té en compte tretze zones de recuperació ja establertes en la variant del pla regulador per al centre històric adoptat pel Consell de l'Ajuntament el 21 juliol del 1969.

Art. 2 El pla de recuperació es compon de les elaboracions següents:

a) Relació

- Relació general operativa
- Relació sobre els criteris i sobre la metodologia d'intervenció

b) Normes urbanístiques per a la seva execució

c) Plànols

- Planimetria relativa al centre històric a escala 1:2.000
- Planimetria a escala 1:1.000 del pla general vigent, variant per al centre històric amb les indicacions de la categoria operativa per a la seva conservació relativa a les zones de recuperació.

Art. 3 La planimetria a què es refereix l'art. 2 i les indicacions operatives particulars relatives a les petites intervencions del pla regulador del centre històric a escala 1:2.000 estan formades per les tables numerades 2a, 2b, i 2c.

Art. 4 (Dóna el nom de les tretze àrees de recuperació del centre històric).

Art. 5 Les intervencions en les zones de recuperació es fan mitjançant àrees que arriben a contenir una sola unitat immobiliaria segons el que prescriu el present pla de recuperació.

El projecte haurà de ser elaborat en els termes i amb la modalitat de la relació metodològica del present pla i de les normes i metodologia del pla regulador general per al centre històric.

Art. 6 Per garantir la realització orgànica del pla de recuperació, l'Ajuntament pot procedir a la formació d'àrees que inclouen un o més edificis en els quals les obres previstes poden ser realitzades per intervenció pública privada.

Art. 7 En totes les intervencions en les tretze zones indicades serà necessària l'aprovació del projecte arquitectònic a escala 1:50 i l'estipulació de la convenció prevista.

Títol II: Immobles destinats a residència i d'altres activitats

Art. 8 La compatibilitat d'usos en les zones de recuperació és la següent:

- Residència
- Comerç
- Artesanat i petita indústria
- Serveis culturals i socials

Art. 9 A judici de l'alcalde, amb el parer previ de la comissió i el consentiment del consell de barri, poden ser eliminats del context urbà de les zones de recuperació:

- Edificis públics i privats que s'han de restaurar (categoria 1) - Edificis públics i privats en bon estat de conservació, manteniment i eficiència higiènic-funcional

Art. 10 A fi de conservar l'assentament tipològic del teixit i de l'ambient antic, no es consentirà la creació de places de pàrquing públiques i privades.

Títol III: Normes generals

Art. 11 Els solars buits - dins les zones de recuperació - resultat de l'enderroc bèlic, o recent, i no reconstruïts han de ser destinats a la reedificació mitjançant la reconstrucció tipològica segons les normes definides en la relació metodològica del pla de recuperació.

Art. 12 A més de les presents normes, també tenen validesa, les normes tècniques de la variant del pla regulador vigent en el centre històric i també les disposicions normatives relatives a les intervencions edilícies definides en l'articulat de la llei num. 457 de 5 agost del 1978.

Art. 13 Les operacions de restauració de l'estructura arquitectònic-edilícia del pla de recuperació presenten l'articulació operativa següent:

1. *Intervencions de manteniment* amb tractament d'elements, parts i estructura original, inalterada, que n'assegurin la continuïtat d'ús.
-

2. *Intervencions de consolidació* amb obres que tendeixen a conservar i integrar, amb tècniques i estructures noves o diverses, elements, parts o estructura original colapsades de reproducció difícil constructivo-tecnològica.
3. *Intervencions de ripristino* amb obres de substitució però fetes amb la mateixa tècnica, estructura i materials tradicionals i amb elements, parts o estructures originals colapsades irrecuperables o enderrocades, tecnològicament reproduïbles i assimilables als models o tipus originals.
4. *Intervencions de substitució* en obres que substitueixen, amb tècniques, estructures i materials actuals, elements o parts i estructures alterades, transformades o enderrocades que no puguin assimilar els models o tipus originals i/o no reproduïbles tècnicament.

Les intervencions definides en el punt 1 són homologables a les intervencions de manutenció ordinària prevista en l'art. 11, lletra D, de les normes tècniques d'actuació de la variant del pla general (variant del 1978).

Art. 14 Les intervencions de les zones de recuperació del centre històric se someten al control públic.

L'Ajuntament promourà la participació dels propietaris privats en els objectius socials indicats en el pla a través de convencions i a través de la definició d'àrees edificies.

L'Ajuntament adquirirà a través d'expropiacions aquells edificis respecte als quals les convencions no hagin estat estipulades per part del propietari en el termini fixat en el Pla Plurianual d'Actuació (PPA) en el sentit de l'art. 13 de la llei 10/1977.

Art. 15 Per a la realització del pla de recuperació es constituirà una comissió presidida per l'alcalde que tindrà per objecte examinar les observacions eventuais presentades al pla de recuperació per proposar al consell de l'Ajuntament els esquemes i tipus de convencions.

Art. 16 Els mecanismes d'actuació del pla de recuperació pel que fa a la desocupació i els rellogats, l'execució dels treballs, l'assignació dels habitatges, la gestió del patrimoni i d'altres, estan regulats pel consell de l'Ajuntament amb reglaments definits i d'acord amb els organismes i associacions de barri interessats.

Política i estratègies de rehabilitació: aproximació al cas de Barcelona. Conclusions de l'estudi

Josep Muntañola Thornberg. Josep Lafont Pomes

Presentació

Aquest treball correspon al lliurament de *Barcelona i el seu patrimoni històric arquitectònic*. Desenvolupa la proposta d'estudi presentada el febrer del 1984 i proposa hipòtesis i punts de partida per a un estudi més aprofundit.

Aquest lliurament s'ha d'entendre com a pas previ i pretén una primera discussió sobre el coneixement d'una àrea de la ciutat.

L'àrea de la ciutat que es va escollir per a dur a terme el treball es va establir a partir de les entrevistes i discussions realitzades l'estiu del 1984 entre el Departament de Patrimoni Arquitectònic de la Generalitat de Catalunya i els realitzadors d'aquest treball. Com a resultat d'aquestes entrevistes, es va escollir com a punt de partida el recinte romà de la ciutat de Barcelona.

De fet, es comença a disposar d'algun material bibliogràfic i documental que cal reordenar d'acord amb les directrius i hipòtesis plantejades en el treball i que juga un paper de coneixement més profund i obert sobre la interpretació i desenvolupament d'aquesta àrea de la ciutat.

L'estudi de la història, l'entendem com a pas previ per arribar al coneixement d'una identitat. La interpretació dels documents, com a fet operatiu i no simplement d'erudició. La història, doncs, com a material projectual.

Barcelona, maig de 1985

0 Introducció

Aquest estudi pilot sobre els criteris i la manera de *rehabilitar* el centre arquitectònic i urbanístic de la ciutat de Barcelona intenta començar a analitzar les estratègies modernes de disseny i de construcció de l'arquitectura a les ciutats que volen adaptar-se a les noves necessitats sense veure'n minvats els valors ambientals.

Des de després de la Segona Guerra Mundial dues actituds en relació amb la rehabilitació han estat desafortunadament contraposades. Aquestes dues actituds són la de "preservar i reproduir" la ciutat antiga tal com era, malgrat la destrucció i la degeneració progressives, i la de fer una ciutat nova, anomenada sovint "moderna", sense fer cap anàlisi ni valoració serioses de la tradició arquitectònica-urbanística precedent. Senzillament, partint de zero o poc més.

Avui ja no es pot mantenir cap d'aquestes dues actituds inútilment contraposades per interessos que res no tenen que veure amb l'arquitectura i amb el benestar social, sinó amb l'especulació i la degradació més grollera. Mai el bon disseny no ha donat l'esquena als valors culturals de l'entorn en què treballa, sigui quin sigui l'estil arquitectònic utilitzat. És ben conegut que la nostra tecnologia i els nostres costums no són avui els mateixos que en altres temps, i que qualsevol "reproducció" d'una situació antiga no podrà ser mai res més que una reproducció sense interès arquitectònic, llevat dels casos d'interès turístic o ornamental i monumental, com el Poble Espanyol, la maqueta de la ciutat antiga de Roma de la Villa d'Este, a Tivoli, o la Catalunya en miniatura, fa ben poc construïda al nostre país. Tots aquests casos no són res més que demostracions de la impossibilitat d'una "reproducció real i a dimensions reals". La restauració, d'altra banda, no és tampoc una "reproducció" sinó una "traducció" d'un edifici que recupera el sentit del text o de l'edifici original, però no per reproduir-lo.

Quant a la segona actitud, anomenada a vegades "moderna", o sigui, la que posa per sobre de tot aconseguir imatges insòlites completament diferents a qualsevol precedent, o la que proposa una ciutat futura amb materials nous, etc., ja sabem que pot amagar tant un paradís com un infern, un acord amb la natura i la història, subtilment aconseguit, o un entorn inhabitable i insensible a qualsevol factor climàtic i cultural en el qual tot es va degradant a poc a poc i inexorablement. No és cap secret que amb unes tecnologies molt avançades i uns materials ben experimentats poden aconseguir-se ambients insòlits amb un alt grau de confort i d'adequació a l'entorn més antic, però això exigeix sempre un diàleg amb la ciutat anterior i una anàlisi aprofundida de la cultura arquitectònica i urbanística d'una societat.

En aquest estudi pretenem definir de mica en mica una altra manera d'entendre la rehabilitació. Una manera que no és nova, si bé pot tenir aspectes nous. Una manera que esborra les fronteres precises entre arquitectura i rehabilitació, entre un barri nou i la reconstrucció d'un barri vell. Aquesta manera de veure la rehabilitació té com a base dues menes de fets:

- a) L'anàlisi dels criteris de rehabilitació i dels procediments socials col·lectius de rehabilitació.
-

- b) La definició d'una memòria de l'arquitectura de la ciutat com a base d'una modernitat que no prescindeix de la història, de la cultura) i de la crítica) per instal·lar-se còmodament i fàcilment en les teories i les pràctiques de la teoria dels sistemes funcionals o formals, o en les preteses "bases irracionals" de l'art.

Aquesta actitud no vol desmerèixer, en absolut, la defensa d'una modernitat de debò en l'arquitectura de la ciutat, com ara veurem.

En relació al primer aspecte bàsic esmentat, tenim ja molts precedents d'aquesta regulació col·lectiva de l'arquitectura de la ciutat i de la seva rehabilitació. Cal esbrinar-ne els elements de disseny col·lectiu que poden interessar a l'àmbit català. És evident que caldran moltes més experiències i anàlisis, i que el cas del centre de la ciutat de Barcelona és un cas ben singular. Però, de totes maneres, és ben clar que les normatives de rehabilitació han de ser unes eines de regulació col·lectiva de les estratègies de projectar una nova arquitectura de la ciutat, i que això comporta unes lleis adients.

El segon aspecte esmentat era el d'una autèntica memòria de l'arquitectura de la ciutat, terme ja definit per l'arquitecte italià Aldo Rossi fa molts anys. I aquí hem de retre homenatge al fa poc desaparegut filòsof francès, M. Foucault, sempre incòmode per a l'acadèmia fins a la seva mort. La seva *Arqueologia* o, molt millor, la seva *Genealogia* del saber i del poder (i del poder-saber) ha obert un camp excel·lent per projectar el futur des d'un present conscient de les condicions del passat. Els nostres *pous genealògics* de l'arquitectura de la ciutat no són res més que una aplicació en l'arquitectura d'aquesta metodologia. Un classicòleg francès membre de l'acadèmia comentava així el darrer llibre de Foucault, sobre la sexualitat a la Grècia clàssica antiga: "Foucault tenia la mateixa informació que jo he tingut any rera any, sobre la meua taula, sense saber com resumir-la. Ha fet en pocs mesos el que jo no he pogut fer en 25 anys malgrat que jo sóc qui va trobar la informació. El seu estudi, a més, sense perdre seriositat científica, pot arribar a un gran sector de públic no especialitzat en temes tan lluny del temps i de l'espai com aquests". Això és exactament el que cal fer amb l'arquitectura de la ciutat.

Aquests dos aspectes del nostre estudi pilot, *el de les regulacions de les estratègies de disseny de la rehabilitació de la ciutat i el dels nous pous genealògics o anàlisi de la memòria del saber i del poder social des de l'arquitectura*, es complementen i es coordinen. Però es complementen i deixen un sistema obert. És a dir, els arquitectes, els polítics i els tècnics, una vegada assabentats d'aquests dos aspectes d'una política de rehabilitació de l'arquitectura de la ciutat en el centre de Barcelona, poden decidir prescindir de tots els elements antics, arquitectònics o urbanístics o bé mantenir-hi elements. Però, en tot cas, les conseqüències d'aquesta decisió han de caure sobre les seves espatlles i no poden excusar-se d'una manca d'informació.

Com ja ha analitzat un altre filòsof francès, Jean Baudrillard, és cert que la nostra societat ha posat en funcionament "estratègies fatals" que ens porten a un món de ciència-ficció de difícil control. Però res de tot això és inexorable i inevitable si la "societat civil" n'agafa les responsabilitats, i en el nostre cas en concret, si la societat civil pren les responsabilitats de la rehabilitació de l'arquitectura de la

ciutat. D'aquesta manera, ni els governants faran una ciutat al servei únicament de la seva memòria personal, ni els artistes faran tampoc una ciutat al servei només del propi nom i art.

Amb aquesta primera valoració només hem volgut deixar una mica més clares les nostres actituds sobre l'arquitectura de la ciutat. Aquest estudi pilot, molt limitat en el temps i en l'espai, només pretén obrir una porta. Esperem que ningú no la tanqui.

1 Les estratègies de rehabilitació

Per arribar a unes conclusions accessibles en un tema tan abstracte com el de les estratègies de rehabilitació a un nivell general, hem analitzat en primer lloc la bibliografia, i en segon lloc hem fet un resum del cas, prou conegut però no analitzat des d'aquest punt de vista, de Bolonya. Finalment hem intentat fer unes conclusions generals sobre el tema, forçosament abstractes, encara que amb al·lusions a la situació catalana.

1.1 Bibliografia consultada

Teoria de la rehabilitació i preservació

Skarneas, G.Ch. *An Analysis on Architectural Preservation Theories*. PHD Thesis, 1983.

Colquhoun, A. "Three Kinds of Historicism". *Oppositions* n. 26, 1984.

Pane, R. *Moving from the Idea of the Simple Historical Monuments to the Ideal of Historic or Artistic Areas*. Bath, 1966.

Plantejament polític

Ocde-managine urban change (dos volums). 1983.

Young-Mills. *Managing the Post-Industrial City*. London, Heinemann, 1983.

Cantacuzine, Sh. *Architectural Conservation in Europe*. UNESCO, 1979.

Heymann-Doat. *Politiques Urbaines Comparées*. Paris, Editions de l'Arbre Verdoyant, 1983.

Appleyard, D. *The Conservation of European Cities*. Roma, 1975.

Manuals

Organizing for Historic Preservation. Connecticut Trust for Historic Preservation, 1982.

Environmental Impact Assessment. Londres, (Munn ed.) Wiley & Sons, 1979.

Standards for Preservation and for Rehabilitation. U.S. Department of Interior, EUA, 1979.

Bibliografia sobre: *Citizen Participation in Planning.* Monticello Bibliografies, n.1297-1551 (1977-1978). (vegeu la bibliografia Local com exemple del que es pot arribar a fer).

1.2 Informe Bolonya: resum del treball

Gestió social i política urbana

El planejament de la ciutat de Bolonya en aquests últims anys s'ha d'inscriure dins una clara intenció, per part de l'administració bolonyesa, de definir una política urbana precisa i trobar els mecanismes jurídics, legislatius, etc. que la facin el màxim de viable.

La política urbana té com a principal objectiu superar les contradiccions urbanes en l'actual sistema acumulatiu.

Diverses raons porten a aquesta definició. En termes purament quantitius, i a nivell estadístic, es pot comprovar que, en aquests últims anys, el nivell de producció d'habitatges no segueix el nivell de creixement de la població.

en aquest resum, el creixement de la població està arribant a un nivell molt baix que podríem designar com de creixement zero, és a dir, estabilitzat al voltant d'una xifra sensiblement constant.

D'altra banda, la producció d'habitatges sembla no fer cas d'aquesta situació real i continua una dinàmica de creixement com la que es va produir al voltant dels anys 60 sota una forta expansió del desenvolupament.

Podem dir, doncs que existeix un fort desequilibri entre ambdues variables. D'aquest tema se'n deriven d'altres, com, per exemple, la inversió de la construcció -que passa de la perifèria al centre de la ciutat, el malversament del patrimoni ja edificat i encara en bones condicions, la generació de plus-vàlues, la transformació d'usos que malmeten el teixit històric per la forta terciarització que comporten, i molts d'altres.

En aquest sentit, doncs, és on la definició d'una política urbana que vulgui superar aquestes contradiccions esdevé necessària per retrobar un cert equilibri entre les forces en joc.

Des d'aquest punt de vista s'ha d'entendre la rehabilitació (en termes generals), no solament com a objectiu per actuar en els barris vells, sinó per implicar també la perifèria, el conjunt de la ciutat i el territori.

És en aquest sentit, des del polític-social a l'estrictament arquitectònic, com s'ha d'entendre l'evolució progressiva, per part de l'administració bolonyesa, cap a un pla que intenti retrobar l'equilibri i indiqui un nou sentit del centre històric.

Si la ciutat és un bé col·lectiu, i per tant de tots els ciutadans, s'imposa un model participatiu en el qual els ciutadans tinguin veu i vot respecte a les decisions i destinacions de la seva ciutat. Descentralització administrativa i participació ciutadana han de ser eines de gestió de la ciutat, no sempre fàcils de resoldre i normalitzar dins uns canals que n'assegurin el funcionament correcte.

En el cas de Bolonya, cada barri està representat per un consell i ajuntament de barri. El consell està format per un conjunt de forces polítiques que es deriva de les votacions locals. Existeixen també unes comissions específiques formades per un conjunt d'entre 20 i 30 persones, que, assessorades convenientment per tècnics que l'ajuntament posa a la seva disposició, poden decidir i solucionar els problemes propis i específics que se'ls encarregui: ensenyament, sanitat, urbanisme, etc. Les propostes de cada comissió han de ser aprovades pel consell de barri; són decisions de caràcter polític i no executiu, però l'ajuntament les integrarà en els seus plans en la mesura que no s'anteposin a interessos d'ordre general que afectin el bon funcionament de tota la ciutat.

Així doncs, la gestió de la ciutat neix des de les seves pròpies arrels, els ciutadans i els seus interessos.

Perquè aquesta gestió esdevingui un instrument eficaç, cal encara que els plans i programes de l'ajuntament no esdevinguin instruments closos i immutables en el temps, sinó que, tal com proposa l'ajuntament, siguin considerats oberts i transformables d'acord amb les variacions i canvis socials, econòmics, culturals, etc., de la gestió social així plantejada.

El pla del 1969 posa les condicions inicials per tal d'aconseguir tots aquests objectius a través del pla per a l'edificació econòmica i popular (PEEP) i el pla de serveis. Indica, també, una metodologia per a la lectura de la ciutat basada en una triple relació: classificació tipològica i usos que hi són compatibles, lectura històric-morfològica del teixit urbà i, per últim, relació dels elements arquitectònics emergents del teixit urbà on aquests s'assenten.

De la metodologia anteriorment exposada, es defineixen tant unes categories tipològiques com unes zones, tretze en total, de les quals dues es consideren les més necessitades per a la intervenció immediata.

La intervenció es basa en el pla PEEP d'intervenció pública i el pla de serveis.

L'aparició de la llei sobre l'habitatge, apareguda l'any 1971, permet posar en funcionament el pla PEEP ja que aquest troba en la nova llei la definició legal, jurídica i de finançament que el fa viable.

El pla de serveis representa el complement adequat per a la política de l'habitatge i el rescat dels grans contenidors arquitectònics.

Aquest pla proposa els equipaments necessaris a nivell social, cultural, recreatiu, d'oci, etc. perquè el barri es pugui desenvolupar socialment de forma correcta.

El fet d'incloure aquestes activitats dins els grans contenidors arquitectònics, que d'altra banda tenen una relació directa i específica amb la formació del barri, fa que aquests actuïn com a pols, tant per la propulsió dels barris a nivell social, com per la lectura simbòlica i de recuperació de la memòria col·lectiva que aquests edificis comporten.

L'aparició de noves lleis com ara la del règim del sòl de l'any 1977 i la d'arrendaments urbans *Equo canons*, i dels plans sectorials per a diferents àrees de la ciutat, fa necessari establir un nou pla regulador que, a la vegada que reculli totes aquestes propostes fragmentàries, homogenitzi la instrumentació urbanística per aconseguir la finalitat plantejada: la rehabilitació de *tota* la ciutat i el seu territori.

Sorgeix així el pla de *recupero* per a les diferents àrees de la ciutat i el pla d'actuació plurianual que fixa objectius i períodes de temps concrets per a realitzar-los.

La variant del pla general per a la ciutat de Bolonya s'estava discutint i posant a punt durant l'estada que es va realitzar a aquesta ciutat durant els mesos de març i abril. Atès que ens trobàvem en període pre-electoral, tant a nivell local com general per a tota Itàlia, el pla estava aturat momentàniament i esperant ser portat a terme passades les eleccions i d'acord amb els resultats obtinguts. Podem, no obstant això, aportar les normatives del nou pla, que figuren en l'annex en la pàgina 32.

Metodologia

La metodologia utilitzada per a la recuperació del centre històric de la ciutat de Bolonya es pot resumir a grans trets en el concepte següent: "Abans d'actuar, conèixer".

El mètode està basat en una lectura sistemàtica del teixit urbà i de la ciutat a diferents escales, perquè ens doni informació sobre els seus valors consolidats.

La utilització de la cartografia antiga, relacionant-la amb els diferents períodes històrics, ens ajuda a entendre el procés de transformació i permet descobrir la permanència i la consolidació d'alguns elements.

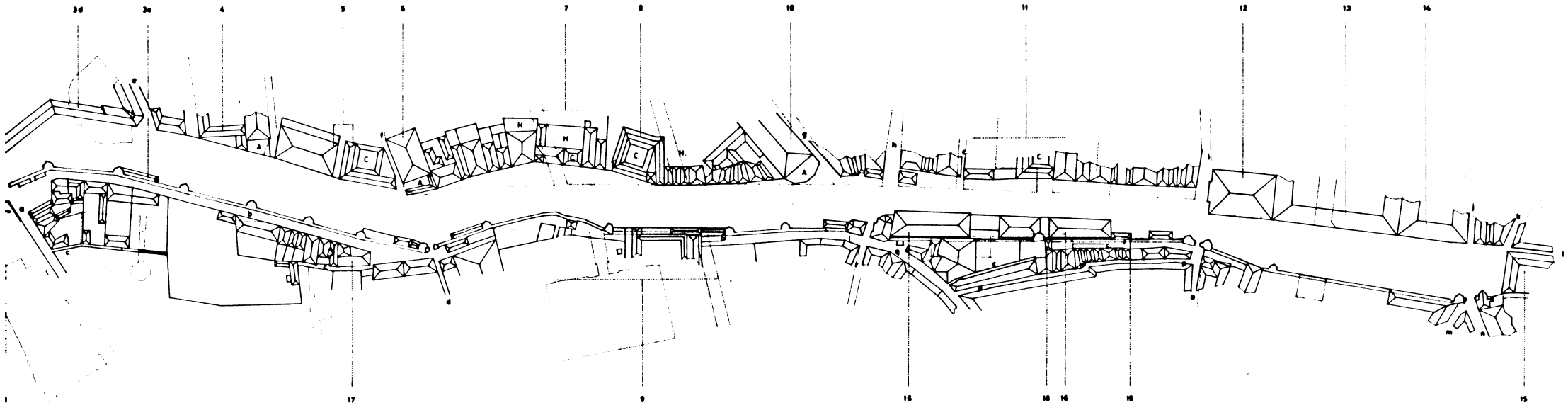
Arribar a delimitar els elements és important, no tan sols des del punt de vista de la seva catalogació, sinó, i sobretot, pel paper que representen en la formació de la ciutat.

Exemple 1: La Rambla de Barcelona en el segle XVIII. La complexitat d'aquest carrer en el segle XVIII contrasta amb la simplicitat del tractament actual, caldria rehabilitar Barcelona tenint present el seu passat com a incentiu per un millor futur. (Arxiu Forma Urbana de Catalunya) U.P.C.

PLÀNOL DE LA RAMBLA A MITJANS DEL S. XVIII
 (DE L' OBRA DEL CANONGE BARRAQUER *Las casas de religiosos en Cataluña*)

ESCALA APROX. 1 : 2000

VC. 100 50 20 100 M



EDIFICIS

CARRERS

S. Francisco	1	a	Calle de S. Francisco
Muralla de Mar	2	b	Calle de la muralla vieja
Cuartel de granaderos	3a	c	Subida a la muralla de mar
Cuerpo de guardia	3b	d	Calle de los escudillers
Puerta	3c	e	Calle de la Puerta de Sta. Madrona
Cuartel de artilleria	3d	f	Calle de ?
Cuartel de inválidos	3e	g	Calle de S. Pablo
Padres de Sta. Mónica	4	h	Calle de Hospital
Colegio de RR de la Merced	5	i	Calle del Carmen
Casa la de Ópera	6	j	Calle del Buenacaso
Colegio de RR del Carmen	7	k	Calle dels Tallers
Colegio de RR San Francisco	8	l	Subida a la muralla
Convento de RR Capuchinas	9	m	Calle de la Canuda
Convento de RR Trinitarios	10	n	Calle de Sta. Anna
Huerta y convento R de S. Josep	11	o	Calle de Puertaterria
Iglesia de Belón	12	p	Calle de Roca
Convento...	13	q	Calle del Pino
Colegio de Cordelles	14	r	Calle de la Baqueria
Cuartel de los Estudios	15		
Fundiciones	16	c	Collejàn
Almacón del Rey	17	h	Huerto
Casa y patio del verdugo	18	A	Alno
Cuerpo de guardia	19	C	Claustro

La lectura del teixit urbà, basada en la identificació de la tipologia arquitectònica, permet una classificació del tipus i els usos que aquests fan de la parcel·lació, la formació de l'illa de cases, la distància entre carrers, etc.

D'altra banda, els complexos conventuals, els palaus i, en general, peces d'arquitectura importants relacionades amb els primers assentaments d'habitatges ens donen una visió global de la formació del teixit urbà, dels barris que es formen al seu voltant i de les constants mètriques que se'n deriven.

En aquest estudi tenen un paper rellevant els documents i la iconografia històrica trobada durant la recerca d'arxiu.

La composició d'aquesta documentació va, bàsicament, des d'inventaris patrimonials -molt detallats- de diferents institucions bolonyeses, fins a cadastres i plànols actuals.

A través d'aquesta documentació i dels estudis estructurals realitzats es pot arribar a la definició del projecte de rehabilitació de l'habitatge, entès aquest com a continuador dels valors inherents que s'han descobert en l'estudi.

El projecte de l'habitatge passa per algunes fases:

- a) Estudi de la formació i l'estructura del barri.
- b) Estudi de l'estructura edilícia i paràmetres que la fixen.
- c) Classificació tipològica i sistemes d'agregació.
- d) Reconeixement dels paràmetres tipològics.

Estudiats tots aquests factors, es proposa un model d'intervenció fundat en la recuperació del model de l'habitatge estudiat/descobert i la seva possible adaptació a les necessitats actuals.

Pel que fa als grans contenidors històrics -organismes arquitectònicament complexos-, el projecte de recuperació es basa en els mateixos objectius, llevat dels canvis que la seva rehabilitació comporta.

L'estudi analitza, esquemàticament, els factors següents:

- a) Estudi històric de l'edifici.
- b) Anàlisi històrico-estructural del seu assentament.
- c) Estudi dels paràmetres i esquemes compositius.
- d) Anàlisi tipològica.

Tots aquests estudis i anàlisis tenen per objecte el coneixement global de l'edifici i de les vicissituds sofertes al llarg del temps.

Plantejar d'acord amb aquest coneixement la primera hipòtesi d'utilització discutida amb els mateixos usuaris és el mecanisme que posa en marxa el projecte més detallat de rehabilitació/recuperació de l'edifici.

El territori

La rehabilitació no solament s'ha de limitar a la recuperació de la peça arquitectònica de més o menys valor, sinó que ha de saltar al barri, a la ciutat i al territori.

De la mateixa manera que els plànols històrics de la ciutat ens ajuden a fer una lectura de les permanències, les tipologies, etc., la cartografia històrica del territori ens ajuda a llegir-la des d'aquest mateix punt de vista.

La cartografia històrica és un instrument indispensable que no es limita a l'estudi o al conjunt urbà sinó que s'extén al complex de tots els components ambientals, encara que siguin menors.

El detall de la representació, la capacitat evocativa de les imatges i la confrontació amb l'estat actual ens permeten furnir un inventari figuratiu dels assentaments històrics.

Els estudis de, i sobre, el territori, són més recents que els de la ciutat. Tot just comencen a l'Emília-Romanya cap a l'any 1975, any en que es crea l'Istituto (Istituto per i beni artistici, culturali e naturali della regione Emilia-Romagna), i any, també, en què la regió esdevé autònoma.

De moment, aquest tipus d'estudis tendeixen a fer un inventari per conèixer el que es posseeix. Aquest inventari, i la seva anàlisi posterior, tindran per objectiu proposar una planificació més conscient que permeti l'equilibri entre els diferents elements que componen el territori.

Un altre aspecte que convé destacar és que aquest inventari té per objectiu convertir-se en un arxiu permanent, amb dades (ja se'n disposa de més de 70.000) que, convenientment classificades a través de sistemes informàtics, puguin ser interrelacionades entre si i permetin fer intercanvis amb altres organismes.

1.3 Les estratègies de rehabilitació: conclusió

Existeix una enorme quantitat de llibres i d'estudis sobre la rehabilitació dels centres de les ciutats o aglomeracions antigues. Poques són, però, les consideracions generals comunes a totes aquestes aglomeracions més o menys grans. Les reunions internacionals, des de fa mes de trenta anys, estan fent crides per a una rehabilitació. Res de sinó l'interès creixent pel tema a Europa i a Amèrica, i el reconeixement del treball fet en alguns països (Anglaterra, França, Canadà, Itàlia, etc.) per davant d'altres que, com Espanya, han destrossat el patrimoni, especialment a la costa, i no tenen representació activa gairebé mai en aquestes trobades internacionals (vegeu l'informe de la OCDE de l'any 1983 per comprovar que les dades d'Espanya estan sempre incompletes i endarrerides).

Això no obstant, algunes consideracions molt generals poden deduir-se d'aquests informes internacionals:

- a) Un procés de rehabilitació ha d'establir connexions i informació entre tots els ens socials que intervinguin en el procés. És un fet obvi, però una i altra vegada, a nivell internacional, es comprova que el fracàs dels processos de rehabilitació ve donat per la falta de comunicació i connexió entre els poders estatals, regionals, locals i els usuaris, els empresaris, etc. La rehabilitació del centre d'una ciutat no es pot fer des d'una oficina d'un ajuntament; cal mobilitzar els diferents estaments socials per a una finalitat comuna, i això implica posar en marxa mecanismes de connexió social i no només un projecte, o un plànol, i uns escrits. Això ha estat clar en el cas del Marais de París i) en el del centre de Lowell (prop de Boston, EUA).

Altres exemples, de tipus diferent però de la mateixa complexitat, són els *waterfronts*, o façanes de mar, de les ciutats de San Francisco, Nova York, Boston, etc., on les autopistes i vies aixecades o enfonsades de trànsit han estat aturades i destruïdes, després d'un debat molt ampli i llarg i no després d'un pla o projecte més o menys improvisat.

La connexió d'interessos entre els diferents grups implicats en un procés de rehabilitació és essencial. Això, en qualsevol dels estudis socio-econòmics dels darrers trenta anys.

- b) Les estratègies de rehabilitació han de fer-se *localment*. No es pot entusiasmar cap ciutat pel que han fet les altres sense abans ser conscient de les especificitats socio-econòmiques pròpies. Una altra cosa seria enganyar-se. Per exemple, l'excel·lent estudi recollit en la bibliografia sobre *l'impacte ambiental* demostra la possibilitat de fer una anàlisi de les condicions locals amb una certa rapidesa i explica quins són els indicadors socials més significatius. *Molts països tenen ja establert per llei que cap projecte pugui ser iniciat sense aquests estudis (Impact assessment)*. A més, en molts països també, la llei determina que, abans de fer cap pla, projecte o normativa, es faci una anàlisi històrica de l'entorn (*historic survey*) per tal de preveure l'impacte del futur projecte en el teixit urbà posterior.

La utilitat de les *pous històrics* és aquí ben palesa, tal com indicàvem en la introducció d'aquest estudi. Les *pous històrics* s'han de relacionar amb les estratègies o regulacions.

- c) Existeix un acord en tots els estudis que la rehabilitació s'encomana, o sigui, que la millora d'uns edificis porta a la millora d'altres de propers. Cal, però, remarcar que els errors també s'encomanen, i que, per exemple, la pintada de façanes de l'Eixample de Barcelona, en relació al que s'ha fet a París o a Torí, no deixa en bon lloc el nostre ajuntament, ja que s'ha fet sense cap criteri de rehabilitació i sense cap anàlisi seriosa de la història de l'Eixample ni de les tècniques actuals de pintura i estuc, etc.
- d) Les discussions internacionals estan menys d'acord en el grau de centralització o descentralització i en les estratègies de rehabilitació. Sembla que depèn una vegada més de les característiques *locals*, i que és molt difícil fer afirmacions generals. En qualsevol cas, un fet és decisiu: una bona xarxa d'informació. Per exemple, l'impacte d'un bon procés de participació pot ser importantíssim.
-

Si més no, les postures envers la descentralització posen l'accent en la necessitat d'una solidaritat social i en el suport a un projecte de rehabilitació.

Els aspectes econòmics estan fora de la nostra competència d'arquitectes a un nivell general. Les repercussions essencials d'un mal plantejament econòmic de la rehabilitació són sempre: la manca d'agilitat en el procés burocràtic (tant per excessiva descentralització com per excessiva centralització), la inadequació de les tècniques constructives al problema concret que es tracta, la manca d'incentius econòmics i financers, el preu del sòl i la seva especulació (el cas de França sembla en aquest sentit interessant a nivell internacional), la manca de coordinació entre els diferents estaments locals, regionals i estatals, etc.

2 Conclusions finals

Tal com hem dit a la introducció, la finalitat d'aquest treball ha estat la d'analitzar, a una escala de criteris generals, les relacions entre les *pous històrics* i les *estratègies de rehabilitació*, especialment en el cas de Barcelona.

Com a pous històrics, presentem aquí el barri antic de Barcelona. La càtedra ha analitzat altres parts de Barcelona a càrrec d'altres fons econòmics, com l'Eixample, el Poble Nou, etc (Vegeu la publicació de la càtedra de projectes IV ETSAB, 1985). Caldria fer-ne més, però per a això es necessiten més mitjans.

Les conclusions generals estan ordenades en tres nivells o dimensions: *nivell informatiu*, *nivell de diagnosi* i *nivell d'intervenció*.

1. Nivell informatiu

És molt interessant comparar la política catalana d'informació i el cas de Bologna. A Bologna existeixen tres ens ordenadors: L'Ajuntament, l'ens regional i l'Institut de Recerca Històrica. Els tres actuen en equip amb relació a planificació i rehabilitació (veure capítol 2.2). Mentre a Catalunya les medicions, les diagnosis o avaluacions històriques i els projectes d'intervenció els facin sempre les mateixes persones, els arquitectes, que són a més els interessats a fer els projectes, es produeix una confusió entre informació, diagnosi i intervenció que, mai pot donar un bon resultat. És com si el poder executiu, el legislatiu i el judicial estigués en mans d'una sola persona. Això només es dona en els règims completament antidemocràtics.

Això no vol dir que la professió d'arquitecte no pugui fer totes les feines. Si un arquitecte és un bon historiador de l'arquitectura, pot fer la tasca d'avaluació històrica potser millor que un historiador professional. No estem parlant de competències professionals sinó de polítiques de rehabilitació. Aquí està clar que els que prenen mides, fan estudis d'avaluació, recullen informació, fan els catàlegs de tots els documents existents, etc., haurien de ser els que fessin els projectes de les coses que acaben d'avaluar. A més, utilitzar els diners de les tarifes de

projectes o dels plans parcials per fer mides, recollir i d'informatització de Catalunya i de catalogació de documents, de recerca històrica, etc. s'hauria de fer amb un pressupost independent i un equip d'ordinadors suficient. A Bolonya, qualsevol persona que projecta una rehabilitació té a la seva disposició un banc de dades que no ha fet. La informació ha d'estar al servei de tothom i fora del control dels que fan les intervencions.

2. Nivell d'avaluació

Passa el mateix en el nivell d'avaluació. Caldria coordinar les institucions que fan avui recerca històrica urban urbana en una cursa per veure qui arriba primer. Sinó, el resultat és que tots arriben tard i malament.

La figura d'un institut de recerca té alguns avantatges i alguns inconvenients, però la multiplicitat d'avaluacions que tenim a Catalunya entre Generalitat, municipis, Area Metropolitana, Diputació, etc. és una disbauxa dins la qual és inútil fer plans i avaluacions històriques. També aquí insistim que l'estudi d'impacte o d'avaluació de les millors estratègies no l'ha d'encarregar l'administració a les mateixes persones a qui encarrega els projectes d'execució. Això és normal en casos en què un promotor particular vol defensar les seves propostes (que es pagui ell aleshores els seus estudis), però no té sentit en el cas de l'administració, que no té una tasca privada per fer, sinó pública, i que, per tant, hauria de separar fonts d'informació bàsica, fonts d'avaluació, i fonts d'intervenció i projecte.

3. Nivell d'intervenció

Es poden distingir tres aspectes: *a)* La intervenció legal; *b)* Els projectes concrets de rehabilitació de Barcelona; *c)* Els mitjans institucionals complementaris.

a) La intervenció legal

Les lleis actuals del sòl, etc. no estan fetes per a la rehabilitació, sinó per a l'augment i la producció de nous habitatges, nous serveis, etc., a base d'edificis nous. Caldria fer un estudi seriós, una llei que fes possible compensacions, lleis sobre l'impacte, lleis sobre la participació, etc., sense anar contra les lleis anteriors. Qualsevol esforç seriós en aquest sentit seria més important que milers de projectes d'intervenció.

b) La intervenció de projectes

L'actual intervenció per plans generals, plans parcials, etc. presenta greus limitacions per a la rehabilitació. Estem sempre entre els dos extrems: dibuixar-ho tot o donar normes de rehabilitació que no donen bons resultats. El problema no és només legal, sinó també cultural i de manca d'informació dels polítics usuaris, etc. D'altra banda, els plans

responen més a una necessitat immediata de construir algun edifici concret que no pas als resultats d'una anàlisi històrica global amb una base de dades àmplia.

Jo crec que és una mala política de rehabilitació barrejar l'estètica amb la normativa social de caire econòmic-legal. De cap manera es pot controlar la manca de cultura.

Per això, donem importància essencial al tercer aspecte de la intervenció, el punt c, els mitjans institucionals a l'abast de tothom. De totes maneres cal, en una primera fase, fer normatives específiques per a cada àrea de rehabilitació de Barcelona i per a altres indrets de Catalunya, amb un control dels resultats.

Per això, des del marc de l'escola d'arquitectura oferim la possibilitat de *simulacions* de com es poden desenvolupar unes normatives, o de quin efecte poden tenir en una trama urbana o rural a partir d'unes normatives específiques de construcció i d'usos.

A més, caldria fer un estudi comparatiu de normatives concretes, no generals, per establir un tipus ideal o *check list* de com han de ser les normatives de rehabilitació.

Per a Barcelona, cal veure cada àrea de rehabilitació no com un projecte únic sinó com un procés que pot prendre diferents aspectes, i on mai aquests aspectes poden anar cap a una degeneració del medi.

En la intervenció, és evident que cal basar-se en una bona informació i en una bona i àmplia avaluació històrico-arqueològica. De totes maneres, això no és suficient per definir el tipus d'intervenció que es vol aconseguir i les limitacions estètiques que es consideren necessàries. Creiem que en el cas de Barcelona, com en el cas de Bolonya, els criteris d'intervenció s'han d'adaptar a les diferents àrees històrico-urbanístiques que cal definir, segons l'equilibri entre el nou i el vell que es consideri millor en cada cas.

Les normatives haurien de distingir en cada àrea la rehabilitació d'edificis vells i l'actuació en els edificis nous. En aquest darrer cas, les normatives estètiques i constructives podrien ser menys limitatives, tot i mantenir els criteris estructurals i tipològics com a inamovibles. El sistema venecià d'un comitè de control, molt criticat, ha tingut, però, l'avantatge de no permetre la construcció d'edificis que trenquessin la coherència de les façanes dels canals venecians. Les obres de'n Gardella, Gino Valle, etc., són exemples de com va ser possible passar el control rigorós de la comissió sense renunciar a l'art més modern de cada moment. Però, a Barcelona, som en una fase molt endarrerida de tot aquest procés.

c) Intervenció institucional

La intervenció legal i la intervenció de projecte i de normativa ha d'anar acompanyada amb una tasca d'animació social per part de les institucions adequades. En lloc de centralitzar, el que cal, una vegada més, és fer arribar aquesta institucionalització als barris afectats posant centres d'informació a peu d'obra.

Rehabilitació, metodologia i instruments legals en els centres històrics de la comunitat europea: anàlisi arquitectònica i de qualitat del medi.

Josep Muntañola Thornberg. Alfred Linares Soler

0 Introducció

Aquest treball sobre les normes de rehabilitació a Europa i a Catalunya s'inscriu dins un seguit de treballs fets a la càtedra a partir de la publicació del meu llibre *Topogènesis*, el 1979, sobre les relacions entre arquitectura, història i ciències socials. Fa pocs anys, la monografia sobre Bolonya i Barcelona marcava una nova etapa des dels conceptes de pou genealògic i d'anàlisi arqueològica del medi urbà històric.

Les conclusions d'aquest treball darrer serveixen d'hipòtesi de partida d'aquesta monografia, que s'estructura de la manera següent:

- a) Com es costum en els nostres informes, primer posem els objectius de la recerca, seguits de les conclusions generals. D'aquesta manera, una lectura ràpida dóna idea general dels resultats de la investigació.
- b) La segona part descriu i analitza, d'acord amb els objectius, una selecció d'exemples de normes i de treballs anteriors de recerca, especialment dins l'àmbit d'Europa.
- c) Una àmplia bibliografia és ordenada de dues maneres: l'una, per ordre alfabètic general i l'altra, per països.
D'aquesta manera, creiem que es farà ben palesa tant la finalitat de l'estudi com la demostració de les hipòtesis que s'hi defensen.

Només em cal recordar que aquesta temàtica de les normes de rehabilitació és extramament complexa, i que l'estudi intenta només destacar els aspectes més importants des d'una perspectiva de qualitat ambiental i arquitectònica pròpia de la càtedra.

Barcelona, març de 1988

Josep Muntañola Thornberg

1 Objectius i conclusions

Objectius

Com he dit en la introducció, els objectius d'aquesta recerca són, de fet, les conclusions d'un treball anterior sobre les ciutats de Bolonya i de Barcelona.

D'aquell estudi, se'n desprenia que les normes arquitectòniques, en general, i les específiques de rehabilitació, en particular, tenen tres dimensions essencials:

- a) Una dimensió *informativa*, amb un fort contingut científic.

Aquesta dimensió informativa és la que s'ha de responsabilitzar del nivell adequat d'informació que cal donar a la població afectada, als tècnics i polítics que fan la rehabilitació, etc. No és un fet informatiu al marge de l'èxit de la rehabilitació, sinó que aquí es tracta de la repercussió d'una determinada mena d'informació en el nivell i el tipus de cultura que la rehabilitació finalment defensarà. El refrany: "digues-me amb qui vas i et diré qui ets" es pot traduir per: "digues-me com fas unes normes i et diré com serà el resultat." Normalment, les normes repeteixen sense gaire informació altres normes, i aquesta raó legal els resta imaginació i possibilitats culturals quan caldria que expressessin la cultura arquitectònica específica de cada lloc.

- b) Una segona dimensió és el conegut component participatiu i de gestió. Moltes vegades, un cop fet el pla de rehabilitació amb el seu contingut informatiu i científic, tots sabem que les coses no van tan bé com voldríem. Immediatament es parla de dificultats de gestió. No s'hauria de produir aquesta contradicció aparent entre normes i idees de rehabilitació i resultats. Les normes haurien de ser protagonistes en el seu pla de gestió i administració, i no a l'inrevés, ser les víctimes d'un procés de gestió erroni.

- c) La darrera dimensió que cal reconèixer en qualsevol classe de norma és la dimensió d'equilibri entre llibertat absoluta i delimitació excessiva, amb relació a les possibilitats estètiques del pla de rehabilitació.

Aquesta dimensió és molt delicada i té una repercussió molt directa amb la qualitat estètica potencial de l'arquitectura i de l'urbanisme que es pugui projectar. Entre les típiques comissions d'aprovació de projectes, sense cap norma estilística o arquitectònica apreciable, i les normatives estrictes que ho delimiten quasi tot, fins i tot l'estil, hi ha un munt de possibilitats inexplorades que demanen imaginació. Aquest treball n'ha explorat algunes. Un estudi exhaustiu o més complet ultrapassa els límits d'aquesta recerca.

Aquestes tres dimensions de les normes, la informativa, la participativa i la d'equilibri estètic, s'entrecruen i actuen conjuntament en qualsevol projecte de rehabilitació. De tota manera, podem extreure de l'anàlisi una projecció de les possibilitats de diferents classes de normes.

Una dificultat addicional d'aquest estudi és la impossibilitat de visitar els llocs en els quals fixem el treball. Algunes suposicions podrien canviar amb una visita directa, al cap d'uns anys, per veure l'efecte real de les normes. Intentem suplir això amb l'experiència i un esperit crític de lectura dels documents escrits i els materials gràfics.

A més, el marc legal de cada país europeu és molt distint, i és fàcil caure el parany de comparar coses diferents com si fossin semblants. Així es produeix confusió, encara que aparentment tot tingui sentit legalment i/o teòricament.

Molts estudis comparatius de rehabilitació es queden en generalitats o bé cauen en conclusions poc pràctiques per culpa d'aquesta la diferència entre els països que dialoguen.

Tenint present aquests fets, hem orientat la recerca cap a un enriquiment de les normatives utilitzades a Catalunya a partir d'una selecció d'exemples a Europa. Les nostres conclusions són el resultat d'aquest procés, en què les dimensions informatives, participatives i estètiques de les normes de rehabilitació s'entrellacen.

Abans, però, de descriure aquestes conclusions, voldria fer un resum de l'actitud arquitectònica que planeja sobre totes aquestes consideracions.

A partir dels estudis i les experiències de Scarpa, Albini o Canali, hem arribat a la conclusió que *una rehabilitació és com una traducció*. Estem fent, doncs, normes de traducció, potser les normes més difícils del món, tant des d'un punt de vista estètic com polític-legal, o lògic-científic. Aquesta actitud teòrica i bàsica ha d'evitar, una vegada per totes, les disquisicions eternes i inútils sobre la modernitat i l'eclecticisme en la rehabilitació. Un bon traductor que no millori un text o el destrueixi es pot convertir en un escriptor, excel·lent o no, que inventi o creï nous textos, però com a traductor haurà desaparegut. La destrucció d'una ciutat posa fi a tot el problema de la rehabilitació, com s'esdevingué moltes vegades durant el segle XIX. De la mateixa manera que la destrucció d'un llibre únic posa fi al problema de la traducció d'aquest llibre. Però una traducció pot ser, com a traducció, cent per cent creativa; no és una tasca d'inferior qualitat que la de l'inventor d'un text, és senzillament una tasca diferent. Un edifici entre altres edificis antics és sempre com una traducció d'un context, per més que l'edifici es faci amb una estètica i una tecnologia completament diferents a les dels edificis antics. Entre la rehabilitació d'una catedral, amb un fort accent de "traducció", i la construcció d'edificis nous en àrees velles hi ha la mateixa diferència que entre la traducció d'una obra literària clàssica i concreta de Dante o de Petrarca i el fet d'escriure un drama, o una comèdia o un text dins d'un gènere literari concret.

La invenció és necessària en tots dos casos, però la manera d'aplicar aquesta invenció és molt diferent.

Unes normes, unes normes senzilles d'un poblet medieval petit, pertanyen a aquest embolic considerable teòric i pràctic de la traducció. Com tots sabem, la traducció depèn del text original, però, sobretot, depèn del nivell de llenguatge amb què es fa (tipus d'arquitectura) i de la seva intenció cultural específica en termes científics, estètics i ideològics. Tot plegat, exactament com hem dit fa un moment amb relació amb a les normes de rehabilitació.

El model teòric i pràctic de la rehabilitació, com una traducció, és motiu a la càtedra, actualment, de tesis doctorals i d'estudis des de diferents punts de vista.

Les bases teòriques i hermenèutiques d'aquest model han estat especialment tretes de les obres, completament imprescindibles, de Paul Ricoeur.¹

Conclusions

De la lectura de les normes europees, sintetitzada en el capítol segon d'aquest informe, de les reflexions teòriques desenvolupades en el capítol tercer i de les hipòtesis ja descrites, deduïm les conclusions següents, d'una manera resumida i breu.

1. Les tres dimensions d'informació, de participació i de consecució d'un ordre i equilibri entre innovació i preservació en els centres o conjunts històrics de valor arquitectònic han de funcionar flexiblement i dinàmicament adaptant-se a les característiques de cada àmbit d'actuació. Això ens porta a la necessitat urgent d'uns centres d'informació urbanística en què la informació publicada i la no publicada arribi als usuaris, propietaris, empresaris, professionals, etc. sense que hi hagi censura ni conflictes amb els centres polítics de decisió ni superposició de funcions entre els qui donen informació i els qui prenen les decisions polítiques.
Si l'informador i el que estudia és el mateix que decideix políticament, es fomenta la confusió sobre els conceptes que han de funcionar lliurement darrere de les normes, i, a més, es dificulta la llibertat en la informació, que ha de ser un bé públic sense cap interferència.
2. El grau d'informació en el nostre país és baix en relació amb Europa. Cal fomentar els centres o instituts d'estudi a escala d'universitat i de govern, però amb funcions clares, que, seguint els diferents models de les ciutats italianes, fomentin els treballs interdisciplinaris i l'anàlisi seriosa del territori i les seves característiques arquitectòniques i urbanístiques. És evident la manca de relació que tenim avui a Catalunya entre les administracions, les diputacions, la Generalitat, els municipis, fundacions, etc. en aquest sentit. Caldria un consorci general interdepartamental.
3. No és possible aïllar el desenvolupament de les lleis de servituds, de propietat, d'ús, etc. del sòl de les lleis i normes urbanístiques de consolidació i d'intervenció en centres històrics. Caldria un lligam estret entre ambdues àrees de la legislació, perquè la seva implicació és total quant a les normes i els plans de rehabilitació i no serviria de res la depuració de les normes si les lleis de la propietat fessin inoperant qualsevol esforç de restitució d'energia en els centres històrics.

¹ Paul Ricoeur: *Le Temps et le Recit*. París, Editions du Seuil, 1985.

4. La particularització i l'augment de la informació sobre l'estat exacte dels edificis a tots els nivells i tridimensionalment, per bé que es faci, no faran avançar la qualitat de la rehabilitació si no despleguem uns criteris clars del que es pot o no fer en una àrea determinada i, sobretot, fins que no es deixi de menysprear la tasca de traducció com a tasca de segon ordre, sempre darrere la innovació.

Per això, d'acord amb l'argumentació del capítol tercer d'aquest informe, basat en la bibliografia recollida, cal equilibrar qualsevol innovació dins les àrees d'interès històric com en un esforç de traducció, que depèn molt més d'una substitució, al cap i a la fi traduir es substituir, adequada i innovadora que no pas d'una innovació que, en lloc de substituir, vulgui transformar un centre històric en una arquitectura que podria funcionar molt millor fora d'aquest centre i que no n'augmenta la potencialitat, sinó que hi lluita en contra. A la llarga, qualsevol disminució de la capacitat d'un centre històric per adaptar-se als canvis del temps es frena mitjançant aquesta innovació pretesament creadora. Per exemple molts "esponjaments", fets amb la millor intenció i d'acord amb necessitats modernes de circulació, etc., han acabat destruint la pròpia especificitat dels centres històrics en què l'atapeïment pot ser també una virtut, i no sempre necessàriament un defecte.

5. Els camins metodològics de les ciutats italianes ofereixen esperances a una visió moderna de la rehabilitació, a l'igual que exemples holandesos, belgues, danesos i anglesos. D'acord amb aquesta visió moderna, cada innovació constructiva, d'ús o de disseny està justificada en la restitució de vitalitat en el conjunt arquitectònic declarat interessant. Les normes estableixen una escala d'intervenció en la qual sempre es vol justificar qualsevol canvi des d'una traducció innovadora, però allunyada de l'anacronisme de crear a partir de l'obra d'altres, en lloc de crear des d'un mateix i del propi coneixement del problema que s'hi projecta. Vull dir que els resultats sempre són dolents quan es projecten problemes arquitectònics anacrònics i fora de lloc en un projecte dins d'un àmbit que ja té clarament definits els seus propis problemes, com és el cas d'una traducció. És ben clar que traduir un llibre sense interès o un llibre de poca qualitat és una bajanada.
 6. El punt essencial, i així creiem que ho han vist els darrers teòrics de la rehabilitació, és adonar-se que aquest equilibri estàtic entre innovació i traducció, no perd importància quan anem des d'un projecte amb un grau dèbil d'intervenció fins a un projecte amb un grau fort. Sempre és important aquest equilibri, tant si la traducció és més literal com si ho és menys. L'obsessió de creure que, en cas d'una intervenció forta, el coneixement de la història és menys important i que només el "preservador" o l'"imitador" ha de tenir coneixements arquitectònics històrics és un greu error. Penso que això desprèn de les normatives i metodologies de les ciutats analitzades, però la veritat és ben bé al contrari. La intervenció forta necessita més coneixement de la ciutat i no menys. En cas de fer una intervenció amb molta innovació sense un coneixement de causa, el resultat pot ser la mort de la ciutat.
 7. En contraposició al punt anterior, si es tracta d'una àrea nova, propera a les àrees històriques però nova, és un error les normes que volen preservar la baixa qualitat dels arquitectes amb normes de "mitjana" entre les tipologies antigues. Fins i tot, en el cas extrem d'una casa nova
-

entre moltes d'antigues d'un mateix tipus, l'esforç de control del grau i la qualitat de la traducció no s'ha de fer per "mitjana" de les proporcions de les cases existents, sinó per l'acotament conceptual i l'explicació de les coordenades del problema, reservant les limitacions al mínim indispensable, no al màxim. L'esforç de Pavia i de Venècia per explicar, no sols les tipologies sinó també la qualitat dels elements arquitectònics que conformen un carrer o un àrea concreta de la ciutat, és en aquest sentit interessant, però caldria fer els exercicis de simulació i de comprovació indicats en el capítol tercer d'aquest informe.

8. Com a conclusió final, el treball indica que el punt òptim de normativa seria un equilibri entre les normatives de França i les d'Itàlia. De França, cal recollir la normativa de la signatura de dos terços dels usuaris-propietaris com a pas previ per a l'inici d'un pla de rehabilitació integral d'un carrer o barri. D'Itàlia, cal aprendre la capacitat per convertir cada normativa d'un lloc concret en un projecte de traducció específic.

En cap cas, però, cal continuar l'error, tant propi del nostre país, de *repetir les normatives urbanístiques concretes en llocs diferents*. Aquesta repetició, que té com exemple la relació universal entre amplada del carrer i l'alçada de les edificacions sense cap canvi tant a Barcelona com a Granollers o a Viella, ha de desaparèixer per complet de les nostres normatives.

Aquest equilibri entre França i Itàlia, els nostres veïns d'altra banda, vol dir una manera nostra de fer les normatives com a projecte, no, òbviament, una barreja gris sense substància. Aquest és el repte. Una bona traducció és un fet digne creatiu i de qualitat. Tan digne com un invent modern amb la més alta qualificació cultural.

2 Rehabilitació. Estudi comparatiu de normatives europees

Introducció

Aquest estudi es basa en l'anàlisi comparativa entre diferents normatives europees respecte dels problemes derivats del que anomenem rehabilitació, és a dir, la recuperació, des de qualsevol punt de vista, dels nuclis de les ciutats, malmesos per l'activitat de molts anys i per l'essència de la seva composició social.

Els criteris són els de fixar-nos un conjunt d'aspectes que considerem rellevants per a la definició del problema de la rehabilitació que tal com es defineix en aquests moments a la llum dels criteris culturalistes de la ciutat, no consisteix únicament en una restauració de l'arquitectura, en el sentit que el terme assoleix com a maquillatge superficial dels edificis d'un determinat sector de ciutat, sinó, al contrari, també en una actuació que resolgui el problema global de la ciutat i la seva conservació dins de la renovació. Aquesta visió global de la ciutat, i de la ciutat històrica en particular, defineix de nou el problema de la intervenció i el torna molt més complex, ja que afecta multitud d'aspectes diferents que ens obliguen a redefinir el concepte

d'intervenció portar-lo cap al de rehabilitació, que no solament incorpora la idea de conservació en el sentit de la restauració o la reconstrucció, sinó que té presents criteris de transformació de la ciutat i d'incorporació de noves activitats.

D'aquí sorgeix la idea de *rehabilitació integrada*, que fa esment d'una ampliació del concepte d'intervenció i el pensa des de la perspectiva d'una experiència multidisciplinar, que afecta tant el camp evident de l'urbanisme i l'arquitectura com els de la sociologia, l'economia, la gestió administrativa, l'ecologia, la geografia urbana i, evidentment, tots els aspectes lligats a la història de la ciutat.

Aquesta modificació del concepte tradicional de restauració dels edificis històrico-monumentals implica un canvi d'actitud cap a un major grau de complexitat, que sobretot, obliga els arquitectes a assumir riscos majors i augmenta la llibertat per intervenir dintre de la ciutat històrica, sense renunciar a la pròpia cultura, però compatibilitzant-la amb els criteris i característiques que informen la ciutat històrica.

Aquesta complexitat comporta, a més, l'aparició de greus contradiccions entre els diferents aspectes que intervenen en la definició d'un projecte de rehabilitació. Pensar en una normativa que sigui capaç de resumir tota aquesta complexitat, fortament arrelada amb el caràcter distint que tota ciutat posseeix, fa que sigui del tot impossible pensar en la norma abstracta que solucioni, una vegada per sempre, el problema de la rehabilitació, ja que finalment això condueix a una homogeneïtzació de les solucions que, en darrer terme, impossibilitaria la raó final d'un procés de rehabilitació, que no és res més que recuperar el caràcter de la ciutat antiga.

Fent una primera aproximació al problema de la comparació de les normatives europees al voltant de la rehabilitació, trobem la possibilitat d'establir uns criteris bàsics com a filosofies generals per a la solució del problema de la degradació de la ciutat. Podem, doncs, establir dues grans maneres d'abordar el problema, que podrem descriure d'acord amb la preponderància dels aspectes legislatius i reglamentistes, i una altra actitud que posa l'èmfasi en els aspectes arquitectònics i d'anàlisi urbana, és a dir, la idea de projecte.

El model reglamentista pretén, des d'una perspectiva estatal, plantejar-se tots els problemes de la rehabilitació des d'un control absolut i institucional, mitjançant l'aplicació i el desenvolupament de normatives, seguint el model científic de prova i error. És a dir, la contínua reelaboració de les normatives i tractant de superar les anteriors, corregint els errors detectats amb la seva aplicació i proposant alternatives segons les noves expectatives socials respecte del problema de la rehabilitació, concepte aquest mutable, com es pot comprovar fàcilment. Aquest seria el model definit per l'administració francesa, i que té fort ressò a molts altres països, encara que moltes vegades sense la mateixa eficàcia, com és el cas del model anglès, però amb el support també de l'elaboració contínua de normatives i institucions per desenvolupar-les. Un model basat en un conjunt de lleis i institucions interrelacionades que pretenen esgotar les possibilitats d'una casuística de la rehabilitació.

El segon model descrit tindria el seu paradigma en l'exemple italià, que, atesa la impossibilitat històrica d'aconseguir lleis que funcionin realment en tot l'estat, defuig el problema i planteja la rehabilitació com a projecte arquitectònic que resolgui, punt per punt, les diferents qüestions dels

centres històrics que cal rehabilitar. Això es fa implicant les administracions locals, i té com a factor de dinamització la presència de les associacions de veïns, lligades a la idea de barri. El procés és, doncs, el d'un esmicolament de la problemàtica de la rehabilitació, que fa de cada problema un cas singular, on només la metodologia del projecte significa el nexa d'unió entre les diferents operacions de rehabilitació.

Establerta aquesta polaritat d'actituds respecte dels problemes de la rehabilitació, com a corollari, se'n desprenen conseqüències generals, que podem establir.

El model francès, preocupat per les normatives generals, es revisat contínuament per tal de cercar respostes concretes a les desigualtats que tota llei, i llei relacionada amb la ciutat i els factors econòmics que se'n desprenen, significa. Així, el problema constant, i mai resolt, és determinar la possibilitat d'evitar el desplaçament de la població que, com a conseqüència de l'augment de les rendes, qualsevol rehabilitació porta implícita. Evitar els desplaçaments de la població sembla una qüestió important que cal evitar des de la normativa i la legislació, i, cap a aquest objectiu, comprovada una vegada i una altra la dificultat per aconseguir-ho, s'adrecen els esforços de l'administració.

Altrament, sembla, en principi, que el model italià pretén, abans que qualsevol altra alternativa, la conservació de la ciutat en tant que objecte cultural i entès des de la seva dimensió artística. Sobre aquests punts, ens aturarem amb més profunditat posteriorment.

Definició, criteris i comparació

Per procedir a la comparació entre diferents estratègies d'actuació respecte de la rehabilitació de centres històrics, establim unes qüestions que hem considerat important al llarg del treball.

Una d'aquestes qüestions importants a l'hora d'establir comparacions entre diferents actituds respecte de la rehabilitació és la llibertat del dissenyador quant a la normativa, o fins a quin punt aquesta implica una rigidesa important per a la llibertat de l'arquitecte en el moment de desenvolupar un projecte dintre d'una zona que s'ha de rehabilitar i dotada d'una normativa específica.

Aquest tema és molt important i resulta cabdal quan es defineix el problema no solament de la rehabilitació, sinó també, en general, de la relació, difícil, entre normativa i creació.

La normativa comporta sempre una limitació, però en la rehabilitació, moltes vegades, aquesta limitació esdevé gairebé una predeterminació de l'arquitectura quan veiem que la limitació de la llibertat de l'arquitecte no dóna com a resultat una millora de l'arquitectura, ni evita tampoc gaires vegades, la comissió d'atemptats arquitectònics.

Un altre aspecte que cal a considerar, i d'especial importància, és el problema de la informació prèvia a l'hora de definir una zona d'especial protecció. Dit d'una altra manera, quina informació cal donar a l'arquitecte per tal que desenvolupi el seu treball dintre d'un centre històric que cal conservar, o, en darrer terme, si és en cada cas l'arquitecte que ha de obtenir per a cada projecte la informació necessària per fer el seu treball.

El tercer aspecte que considerarem és la participació que l'usuari ha de tenir en els processos de definició de les zones que s'han de protegir i des de quins criteris es produeix la protecció ambiental. Finalment, farem una comparació entre diferents mecanismes de finançament de les operacions de rehabilitació, atesos els efectes importants que aquest té per als habitants d'un determinat barri que s'ha de rehabilitar. Aquest és un aspecte força important, ja que en massa ocasions la rehabilitació significa introduir dins de la lògica de mercat una part de la ciutat que no hi participava atès el seu valor econòmic nul. El resultat de tot això és sempre el desplaçament de la població preexistent cap a altres zones de la ciutat, i el fet que altres usuaris, de rendes superiors, siguin els que finalment gaudeixin de les millores introduïdes al barri.

La rehabilitació i la llibertat estètica

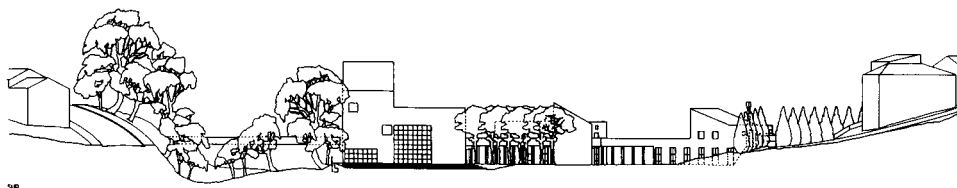
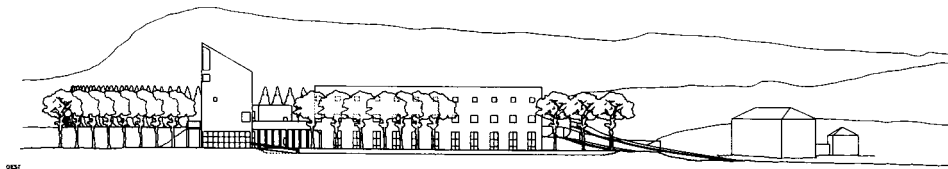
Un dels aspectes més compromesos a l'hora de definir una normativa és establir les limitacions que qualsevol nou projecte ha d'acceptar en inserir-se dins d'una zona de centre històric, i, per tant dintre d'una zona que cal protegir. Sembla il·lògic que aquesta nova aportació resti subordinada al caràcter del barri que s'ha de rehabilitar, i és per això que cal definir els criteris per limitar la llibertat de disseny de l'arquitecte i adreçar-lo cap a uns criteris predeterminats i continguts ja a la normativa. No és clar, ni molt menys, que l'única alternativa a la rehabilitació d'un centre històric sigui la reproducció mimètica de l'arquitectura precedent. En qualsevol cas, serà la qualitat del disseny la que n'assegurarà la integració en l'ambient de la zona que es rehabilita. Cada cop més, som conscients que estratègies de disseny que contraposin materials i formes als ja existents poden resultar interessants des del punt de vista de l'aportació estètica al barri, i també sabem com massa vegades, i a causa de la poca qualitat del disseny i de la manca de rigor constructiu, es donen resultats desastrosos en operacions plantejades des la mimesi, és a dir, la reproducció literal de l'arquitectura precedent.

Les normatives europees en general tendeixen a identificar rehabilitació amb reconstrucció de les tipologies precedents. Això és fruit d'una lògica basada en el concepte de restauració, encara molt forta entre els poders públics i els arquitectes i promoguda, a més, per operacions que han tingut un fort ressò cultural. Cal recordar, per la importància que va assolir en aquell moment, la restauració, més que rehabilitació, del centre de Bolonya, presentada a més com una operació socialment progressista.

Per això, en el cas dels projectes de rehabilitació italians, la presència d'una informació exhaustiva dels paràmetres arquitectònics i tipològics és una de les característiques més importants.

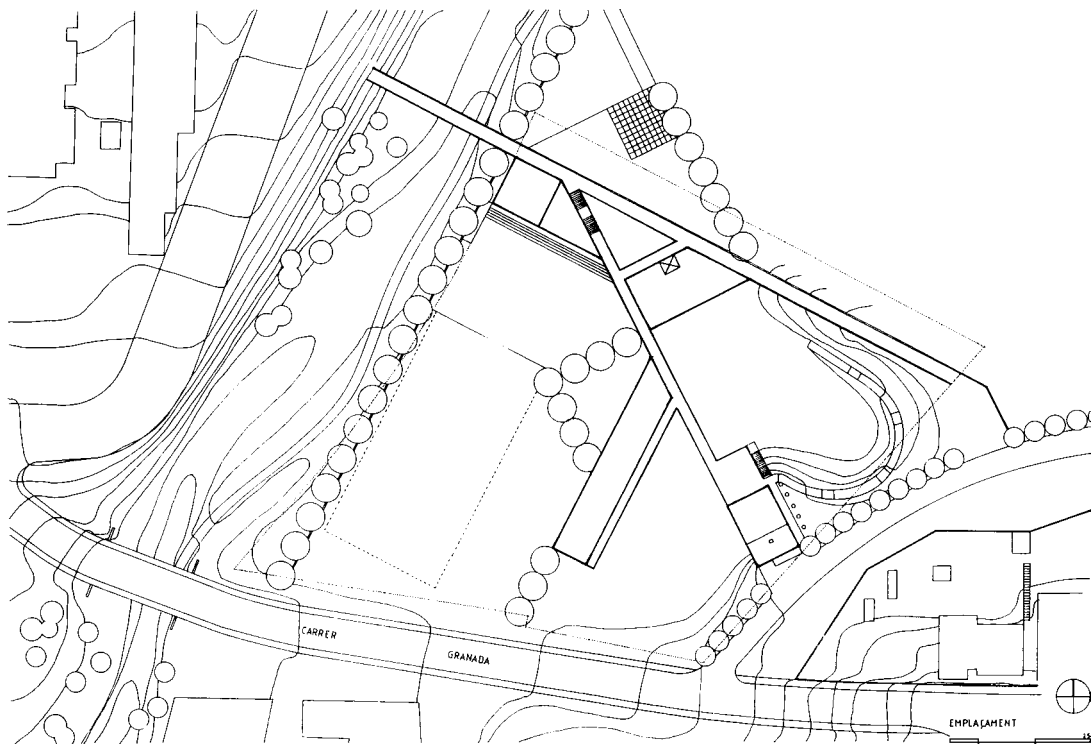
En general, en els casos de projectes de rehabilitació, dintre dels projectes i programes italians, la presència de l'arquitectura com a element definidor del pla es converteix en element de gran importància a l'hora de definir els paràmetres de control de la intervenció. Per damunt moltes vegades d'altres consideracions, com poden ser el finançament, els estudis sociològics o altres, la normativa italiana entén la rehabilitació com un projecte on els paràmetres arquitectònics són cabdals.

Exemple 2: Rehabilitar a Europa és rehabilitar tot el medi físic, no només els monuments. L'Escola de Martorelles dels arquitectes Muntañola i Saura, (Menció Premi FAD 1994) no és només un edifici sinó la proposta d'un urbanisme nou, o d'un disseny ambiental a nivell d'Europa.



ALÇATS GENERALS





Aquesta és la característica important en aquest tipus de projectes, i per això resta totalment impossible pensar en una normativa general per a tot el país, o fins i tot per a una determinada regió. El que diferencia les operacions de rehabilitació a Itàlia, respecte d'altres normatives, és aquesta idea de la rehabilitació com a projecte, que fa de cada situació un cas únic que posseeix la seva pròpia normativa, establerta mitjançant un estudi arquitectònic molt acurat. Aquest estudi es basa en anàlisis molt rigoroses de les tipologies arquitectòniques, on tots els elements formals i compositius se sotmeten a un procés de lectura, estilística, dimensional i constructiva, que permet fixar-los dintre de les característiques del pla. El pla de rehabilitació queda com a una espècie de gramàtica o, si preferim, un catàleg d'elements arquitectònics, disposat per ser usat sense problemes per qualsevol arquitecte que ha de seguir els criteris establerts pel mateix pla, els quals no estan basats en una normativa aritmètica abstracta, sinó en l'explicitació dels criteris compositius, que mai no poden ser una mena de terme mitjà entre les diferents opcions.

Així doncs, el sistema de treball dintre de les característiques dels plans de rehabilitació italiana dóna una gran llibertat a l'arquitecte que defineix el pla, encara que finalment la metodologia emprada assegura d'altra banda la fidelitat del projecte a les característiques tipològiques de la zona que s'ha de rehabilitar. D'aquesta manera, mitjançant el projecte arquitectònic, el pla assegura el control formal del procés. Així, a Bolonya, la reconstrucció literal, fins allà on la tecnologia actual ho permet, s'estableix com a mecanisme formal per controlar la rehabilitació.

En altres casos, com les rehabilitacions dels centres de Melzo i Lodi, les característiques morfològiques de la intervenció es condensen amb un *abachi delle prescrizione morfologica*, autèntica anàlisi formal que esdevé una espècie de predisseny de la ciutat i de les aportacions futures. El projecte, doncs, és resumeix en un quadre, dibuixat, que conté totes les característiques morfològiques d'un centre històric determinat. És a partir d'aquest quadre que el projecte es comprèn i, a partir d'aquí, qualsevol intervenció resta acotada. El projecte, doncs, és fet d'una vegada i conté de fet la solució global del problema, des d'un punt de vista estètic. Lògicament els criteris que hem exposat per a aquests centres concrets recolzen en una determinada visió cultural del centre històric, que correspon a la sensibilitat i les actituds d'aquell moment històric determinat. Però en definitiva, el que resta evident és aquest protagonisme de l'arquitectura com a element aglutinador dels diferents vessants que el problema de la rehabilitació integrada implica.

Aquest és, des del nostre punt de vista, el gran avantatge: la possibilitat de controlar el procés de rehabilitació mitjançant un projecte arquitectònic.

Davant d'aquesta actitud, la dels projectes com a resposta puntual al problema de la rehabilitació, trobem els exemples del paísos més estructurats, des d'un punt de vista legislatiu, que confien en la legislació i la normativa com a mecanisme bàsic per a la rehabilitació dels centres històrics de les ciutats. L'èmfasi en aquests casos rau en els sistemes de finançament i la sociologia com a mecanismes de control de la rehabilitació, que pretén ser universal i, per tant, vàlida per a cada situació.

Aquest procés de rehabilitació, concebut des d'una òptica bàsicament econòmica, fa que finalment els mecanismes de control del pla siguin els criteris d'ajuts econòmics, crèdits, convenis o concerts entre institucions o entre institucions i particulars.

La normativa porta a una desmembració de les operacions, que finalment es confia a les possibilitats que els particulars tenen per accedir a les fonts individuals de finançament. El projecte arquitectònic resta en segon terme, relativitzat per la importància dels mecanismes administratius que es posen en joc en iniciar el procés de rehabilitació d'un barri. El fet important és l'adequació als estàndards de confort i funcionalitat, els anomenats estàndards mínims d'habitabilitat, mentre que el control del procés es comparteix entre multitud d'agències oficials, institucions, i particulars, que fan que la rehabilitació acabi sent un procés de maquillatge superficial, basat en les correccions que les operacions de reconstrucció dels habitatges deixen sense resoldre. No hi ha per tant una visió arquitectònica, sinó, al contrari, una operació eminentment econòmica.

Així doncs, els models basats en la preocupació, més o menys real, d'evitar el desplaçament de la població, són normalment poc interessants des del punt de vista de la rehabilitació, com a procés també estètic. Cal, però, demanar-se fins a quin punt la possibilitat de mantenir la població als llocs de residència precedent, sobretot en els casos de nivells de renda econòmica més baixes, esdevé quasi una utopia. En aquest sentit, els estudis iniciats per les autoritats franceses al voltant de la problemàtica del desplaçament de la població semblen confirmar que a la llarga el desplaçament de la població originària és inevitable, a causa de la complexitat dels canvis que les operacions de rehabilitació comporten. No podem oblidar que moltes vegades aquestes operacions engeguen processos de substitució, amb una terciarització dels usos del barri, que es transforma en un nucli comercial i abandona el seu caràcter residencial.

Com a exemple paradigmàtic d'això hi ha tota la legislació francesa sobre rehabilitació dels centres històrics i ciutats degradades, que dona un fruit interessant en molts aspectes, encara que fa difícils les solucions basades en criteris estètics que defugin la mera reconstrucció, força vegades pintoresquista, dels nuclis que cal rehabilitar. Això, creiem que no es tant a causa d'una incapacitat dels arquitectes francesos sinó més aviat dels mecanismes posats en joc pels plans rehabilitadors. Per contra, l'augment de confort i qualitat ambiental de les operacions franceses radica especialment en l'augment del nivell dels estàndards d'habitabilitat, posats en joc pels mecanismes de rehabilitació.

Establerta aquesta dualitat estètica, podem concloure dient que els models reglamentistes deixen en segon terme els aspectes més creatius de la rehabilitació de la ciutat, mentre que aquells que confien essencialment en els projectes arquitectònics com a mecanismes de definició i control dels plans de rehabilitació tenen ja resolts com a primer pas els problemes estètics. En qualsevol cas, és evident que qualsevol projecte de rehabilitació necessita una definició singular dels objectius, que no poden en cap cas ser generalitzats, especialment pel que fa als aspectes estètics. Cada situació requereix una solució específica i no hi ha una normativa universal que es pugui aplicar indiscriminadament.

La rehabilitació i la informació

Entenem com a informació, dintre del context del treball, l'elaboració de dades del context urbà des de qualsevol punt de vista, no només l'estrictament arquitectònic, sinó també el social, ambiental, geogràfic, amb dades que siguin rellevants a l'hora d'iniciar els treballs de rehabilitació d'una zona determinada.

Com a conseqüència d'aquesta manera de pensar la informació, se'n despren que va lligada a la singularització dels processos de rehabilitació, que no poden ser universals ni vàlids per a qualsevol situació concreta sinó, al contrari, que han de ser adequats a les característiques reals de cada situació.

A totes les legislacions i normatives consultades, hi figura amb caràcter rellevant la informació prèvia que cal proporcionar a l'arquitecte a l'hora d'afrontar el disseny d'un edifici en una zona per rehabilitar.

Aquesta informació prèvia és de moltes classes i incideix en aspectes pluridisciplinars al voltant de la zona que cal rehabilitar. És imprescindible l'aixecament dels plànols, però no ha de ser només un aixecament de la planta general, sinó, fonamentalment, un aixecament que contingui tota la informació necessària pel que fa al desenvolupament d'un projecte de rehabilitació.

Aquests plànols han de recollir, indubtablement, l'estat de la zona per rehabilitar, però també estudis tipològics dels habitatges, aixecaments dels edificis històrics que s'han de reformar, anàlisis morfològiques dels diferents elements arquitectònics i, fins i tot, les possibles volumetries escaients per a cada cas concret. Però la informació no ha de ser només l'anàlisi arquitectònica i formal, sinó també una anàlisi de l'organització social, d'estudis de població i, fins i tot, d'activitats econòmiques principals. Totes aquestes dades poden ser, i de fet ho han de ser, importants a l'hora de construir dintre d'una zona per protegir.

Hem vist anteriorment com la informació, pel que fa als projectes desenvolupats sota la legislació italiana, es condensa en uns àbacs que formen part del projecte mateix de rehabilitació. De fet, l'anàlisi de la zona que s'ha de rehabilitar i l'elaboració d'aquesta informació tenen molt a veure amb el projecte final. Hem de pensar que aquesta informació permet, en aquells casos, decidir fins i tot l'actitud prèvia respecte de quins són els espais que cal rehabilitar, quins són els que necessiten una reconstrucció i quins són els que és impossible utilitzar de nou i cal enderrocar i fixar els volums que posteriorment se'n despendran. Per tant, aquesta informació esdevé material imprescindible per decidir com, on i de quina manera cal procedir. Però, a més, té un paper important a l'hora d'evitar al futur arquitecte que intervingui en la zona la repetició d'errors, als quals malhauradament, estem massa habituats. Cal un mínim d'informació arquitectònica per evitar que la interpretació de la lletra de la normativa no ens en deixi tenir en compte l'esperit.

Així, trobem en la normativa francesa no solament una recomanació d'estudis tipològics, sinó fins i tot, relacionat amb ajuts específics mitjançant una institució creada a aquest efecte, l'estudi particularitzat dels sistemes constructius, tant en l'origen de la construcció com en les possibilitats actuals de la reconstrucció. També hi trobem d'ençà de l'any 1971, i amb el Plan Construction vinculat a l'Agence National Ameliorament de l'Habitat, l'inici de treballs relacionats amb l'estudi de nous sistemes tecnològics i constructius per a la rehabilitació d'habitatges antics i adreçats a possibilitar la industrialització d'aquest sector productiu, que competeix, amb desavantatge de costos, amb els habitatges de nova planta.

La concreció, d'altra banda, dels convenis entre l'Administració central francesa, per mitja de l'ANAH, i els municipis que pretenguin rehabilitar els seus centres històrics i barris degradats, ha d'incloure uns estudis previs, que han de tenir tota la informació necessària per definir els treballs

de rehabilitació. D'aquests informes previs, cal adjuntar-hi no solament els estudis sociològics i econòmics, sinó també anàlisis urbanes, tipològiques, arquitectòniques i de necessitats d'equipaments. Aquests equipaments, si és possible, hauran d'aprofitar els edificis d'interès detectats a la zona que s'ha de rehabilitar, de tal manera que no hi calgui construir més que l'imprescindible i així, al mateix temps, s'aconsegueix revitalitzar l'arquitectura degradada, mitjançant la seva adaptació a noves funcions, socials o culturals.

La definició de la manera com preparar els treballs de rehabilitació, és a dir, la informació prèvia de qualsevol pla, es la part més important i la condició bàsica per assolir els ajuts i crèdits oficials de les institucions relacionades amb la rehabilitació. Com ha de ser aquesta informació ? Com cal presentar-la ? En quins moments és imprescindible ?

Els estudis que el municipi interessat pels ajuts a la rehabilitació del seu centre històric, o zones, a més dels previs, rurals afegides, ha de presentar els "de realització". Aquests inclouen des d'estudis més detallats que els previs, amb l'obligació d'adjuntar-hi un informe arquitectònic que faci un èmfasi especial en aspectes morfològics i tipològics, fins als estudis de sistemes de construcció, tant els originals de l'època en què va ser construït el barri, com els que la tecnologia actual pot proporcionar. D'aquesta manera, qualsevol arquitecte que hagi de construir en una zona protegida té al seu abast tota la informació necessària per treballar amb prou coneixement de la situació.

També la legislació als Països Baixos organitza els treballs de rehabilitació després d'un debat al voltant de la definició del que significa un edifici monumental que cal conservar. Aquest debat és interessant, ja que significa la no-acceptació de l'edifici monumental com un fet aïllat del seu entorn i, per tant, qualsevol intent de rehabilitació-reconversió passa per l'estudi de l'àmbit més ampli en què s'inclou. Així doncs, no és possible pensar en la rehabilitació d'un edifici monumental sense pensar en un estudi general del conjunt de la ciutat.

Creiem que queda molt clar que la informació sobre la zona que cal rehabilitar és un pas previ, imprescindible, per poder procedir en qualsevol cas. No podem pensar, a la vista de les experiències d'altres països europeus, en una rehabilitació basada en una normativa general, aplicable indiscriminadament a cada cas concret. L'estructura urbana de cada centre històric, la seva història i les seves característiques geogràfiques i morfològiques són part important dels processos de rehabilitació. No tenir en compte aquesta importància porta indefectiblement a la destrucció, sota un maquillatge pintoresc, de les veritables arrels del caràcter d'una ciutat.

Rehabilitació i gestió

La gestió dels plans de rehabilitació és un dels problemes més importants per procedir a recuperar els centres històrics de les ciutats europees. Això és així perquè es superposa un conjunt de problemes de caire diferent que fan molt complexa la presa de decisions. Basicament, el problema és que, normalment, les àrees que cal rehabilitar coincideixen amb zones econòmicament deprimides de les ciutats, amb poblacions la majoria de les vegades envellides i amb molt pocs recursos econòmics que no poden fer front als costos que la rehabilitació dels seus habitatges comporta.

Històricament, la rehabilitació s'entenia simplement com a renovació, és a dir, com a la substitució de la ciutat antiga, mitjançant l'enderrocament de les parts més deprimides, per una nova ciutat, basada en d'altres criteris urbans. Aquesta manera de procedir no presentava cap problema, ja que el fet del desplaçament de la població era a la base d'aquesta actitud, i els costos d'expropiació i gestió eren fàcilment absorbits per les plus-vàlues generades per les noves edificacions.

Quan, als anys seixanta, es comença a pensar que rehabilitar no vol dir enderrocar sinó, al contrari, reconstruir, revitalitzar, el problema de la població existent esdevé molt important.

La filosofia general d'adaptació a les noves necessitats ha estat passar d'una gestió global i pública a una gestió difosa entre els afectats, mitjançant crèdits i ajuts personals, i complementada per mitjà d'ajuts als ajuntaments per a la renovació urbana, la revitalització del teixit urbà i econòmic i la creació de nous serveis i espais públics.

Bàsicament, aquest ha estat el mecanisme de gestió econòmica dels projectes de rehabilitació, el que ha portat a una redefinició del problema, especialment pel que fa a la determinació de les àrees que cal rehabilitar. Els criteris del perfil de les d'aquestes àrees han passat de ser un mer oportunisme de caràcter expropiatori, és a dir, expropiar el màxim amb el cost mínim, a ser uns criteris més racionals, més basats en la idea de barri o comunitat, i amb la idea de consens i participació.

La legislació francesa és, des del punt de vista de la gestió i finançament dels plans de rehabilitació, modèlica, no tant per la seva capacitat, que hi és, sinó per la seva adaptació a les noves circumstàncies. En qüestió de menys de deu anys ha estat capaç de rectificar els seus supòsits, comprovant els errors de previsió dels projectes legislatius precedents i introduint-hi correccions contínues. Altra cosa és el volum de recursos que dedica a la rehabilitació, que, com tots, són sempre insuficients; però creiem que en conjunt és possiblement la legislació que millor aprofita els recursos disponibles, mitjançant una planificació exhaustiva dels projectes per desenvolupar i implicant d'una o altra manera els usuaris.

L'organització gira al voltant de l'ANAH, que, com ja hem referit anteriorment, és l'agència per al millorament de l'habitatge. Aquesta agència té capacitat legal i recursos procedents del FAU, per tal d'establir convenis amb els organismes públics (especialment ajuntaments) i concerts amb institucions privades i propietaris individuals.

Aquests convenis i concerts formen part dels dossiers anomenats OPAH, és a dir *Operations Programees Ameliorament Habitat*, que és el mecanisme legal que posa en marxa una determinada zona de rehabilitació.

Tots els ajuts i subvencions prefixats procedeixen del FAU, que obté els seus recursos no solament de l'aportació directa de l'Estat, sinó també de taxes directament obtingudes de l'aplicació a totes les transaccions de sòl urbà i d'un impost relacionat amb la seva edificabilitat, regulat per llei per a tot l'estat mitjançant el PLD, que es fixa amb un coeficient d'1 m²/m² en tot l'estat, excepte París, que té un coeficient de 1,5. El propietari que vol edificar ha de pagar la diferència entre l'edificabilitat real del solar i l'edificabilitat PLD, com si comprés els metres de sòl necessari per arribar a l'edificabilitat real.

La legislació francesa és, doncs, complexa, però és sensible a les modificacions del mercat del sòl i als resultats que de la seva aplicació mostren els estudis sociològics. Així, comprovada la dificultat de mantenir la població pre-existent en una zona rehabilitada per l'augment general de preus, tant

del sòl com dels lloguers, i atès que molts d'aquests usuaris pertanyen a la tercera edat, la llei estableix uns ajuts a fons perdut per a aquesta població, i l'estat es reserva el dret a recuperar la inversió amb el primer lloguer que es faci després de la defunció dels llogaters anteriors. D'aquesta manera s'intenta no desplaçar la població de jubilats dels seus barris, i millorar-ne la qualitat de vida en augmentar el nivell de confort i conservació dels habitatges.

Un altre aspecte interessant és el lligam que estableix la llei entre informació i gestió, de manera que l'ajuntament proposa els estudis previs a la consideració de l'ANAH abans d'iniciar cap mena d'acció.

Una altra característica de l'evolució dels plans rehabilitadors francesos ha estat el fort desplaçament cap a l'ajut individualitzat, deixant de banda les grans intervencions finançades amb capital públic. El que sí que s'afavoreix són les associacions de particulars com a mecanisme per aconseguir ajuts més quantiosos per a àmbits mes importants.

Els criteris, de tota manera, com que individualitzen molt els ajuts, resten criteris fonamentalment de tipus higienista, i donen més relleu a la rehabilitació d'habitatges que no pas a rehabilitacions d'escala urbana. D'aquí la importància que assoleixen les OPAH, ja que s'encarreguen la correcció d'aquesta tendència, involucrant els ajuntaments en la creació d'espais públics, places i serveis de tota mena i també en la nova utilització dels edificis històrics com a seus dels serveis municipals institucionals.

La normativa italiana, per contra, no ha assolit mai un grau de consens a escala de tot l'estat que li permeti disposar d'una llei del sòl que plantegi i solucioni els problemes derivats de la ciutat. Els ministres que han portat al Parlament les seves lleis han fracassat a l'hora d'aprovar-les, i normalment l'intent els ha costat el càrrec.

Així, la normativa s'ha anat aplicant des de les institucions locals i regionals, i la rehabilitació és més fruit de la voluntat política, o ideològica, dels municipis que d'una veritable política estatal de rehabilitació. Projectes com el de Bolonya, cal llegir-los com, a una voluntat política de l'alcalde de la ciutat més que no pas com fruit d'una política incardinada a nivell nacional. Però això, que en un principi sembla negatiu, ha aportat, creiem, avantatges importants, com és el predomini del projecte arquitectònic a l'hora de protegir una determinada zona.

Els mecanismes de control i gestió són en el projecte i reben ajuts estatals, encara que de poca quantitat. L'anomenat *blocco edilizio*, és a dir, el conjunt d'operadors de la indústria de la construcció, té molt a dir en la possibilitat o no d'aplicar el pla de rehabilitació. El gran avantatge és que el projecte, encara que no sigui aplicat fins a les seves últimes conseqüències, o que ho sigui amb molta lentitud, té un doble efecte: d'una banda, dissuasiu, ja que evita la modificació irreversible del caràcter de la zona o centre històric que es rehabilita; de l'altra, dóna les pautes estètico-arquitectòniques per a la proposta de noves intervencions. La difusió del pla té ja un efecte important quant a la preservació.

A Holanda, la política de rehabilitació i finançament passa també per un sistema mixt, adreçat, d'una banda a crèdits individuals per millorar l'habitatge o possibilitar el trasllat a d'altres barris, i, d'una altra, a ajudes institucionals destinades a la compra de sòl per a les grans operacions de rehabilitació.

Existeix aquí també una forta preocupació per evitar el desplaçament de la població, però des d'una perspectiva realista, que té en compte la impossibilitat econòmica que això sigui possible.

Veiem doncs que les modificacions més importants al voltant de les actuacions de rehabilitació passen per una visió d'economia mixta del problema que implica els usuaris, tot i que hi ha el fort convenciment que aquests usuaris, en la majoria dels casos, es desplacen cap a altres barris de la ciutat. Aquesta certesa, juntament amb la necessitat d'atacar el problema de la ciutat degradada a conseqüència de la manca general de recursos per afrontar la gravetat del problema, fan que la tendència sigui la d'ajudar la iniciativa privada, mitjançant ajuts públics. D'aquesta manera el cost social és menor i permet lliurar recursos adreçats a d'altres intervencions. L'estat es reserva el paper de reequilibrar la ciutat intervenint en el sector dels serveis. Aquesta és la política possible actualment.

Rehabilitació i participació

El darrer aspecte que considerarem a l'hora d'avaluar la legislació sobre la rehabilitació és un aspecte fonamental, i comú a totes que trobem institucionalitzat en tots el països; és la participació ciutadana en els processos de rehabilitació.

Aquest aspecte, el del consens social al voltant d'un projecte de rehabilitació que, de fet, afecta el ciutadà molt directament, és imprescindible per aconseguir la qualitat, no solament arquitectònica, d'un projecte urbà.

En alguns casos, com és el francès aquesta participació és fins i tot quantificada per llei, de tal manera que qualsevol OPAH (Operació Programada de Millora de l'Hàbitat) ha de tenir, entre els documents exigits, l'acceptació del pla, almenys, d'una tercera part de la població afectada, mitjançant la signatura del concert amb l'Administració. Sense aquesta condició prèvia, una OPAH no pot ser aprovada.

Això té un efecte important amb vista a la definició de les àrees de rehabilitació, ja que els criteris de comunitat, és a dir, el sentiment d'arrelament en un barri, cohesionen les diferents actuacions. Serveixi com a exemple el cas de moltes ciutats franceses que rehabiliten el seu centre mitjançant l'agrupació per carrers, de tal manera que en molt pocs anys, grans parts de la ciutat queden rehabilitades. Això no és fruit de la casualitat sinó que resta implícit en la mateixa normativa i en aquesta voluntat de participar, que no és solament una lleu declaració de principis, sinó quelcom de més seriós.

També el projecte italià porta implícit un cert contingut participatiu, ja que la llei estableix com a elements fonamentals de diàleg per als projectes d'intervenció les associacions de veïns, que veuen reforçada la seva presència per la legislació. A més, la tendència dels projectes de rehabilitació, tal com els hem descrit en el primer apartat, es defineixen mitjançant un estudi de la ciutat, que fa que el concepte de barri hi sigui present com a dada fonamental per definir el o els projectes per a un determinat centre històric. Retrobar el concepte de barri és fonamental per a una bona rehabilitació dels centres històrics, i institucionalitzar la participació dóna com a fruit aquesta presència activa i dinamitzadora del consens.

Aquesta possibilitat de participació es troba també en les experiències del nord d'Europa, on uns comitès d'acció estableixen els fins últims de la rehabilitació. Aquests comitès d'acció recolzaven, a més, en la creació d'una comissió urbana i d'un centre d'estudis, capaços no solament de fer declaracions de principis sinó també de proposar solucions.

Per tant, qualsevol normativa haurà de tenir en compte la participació i la implicació dels principals afectats com la millor manera de portar endavant els projectes de rehabilitació. Això no ha de ser només una declaració de principis sinó el fruit d'un mecanisme que incorpori aquesta participació.

Com a resum del que hem exposat fins aquí, podem dir que els programes de rehabilitació, ateses les diferents normatives europees al respecte, com també les recomanacions de les institucions europees, tendeixen fonamentalment a veure la rehabilitació com un fet, entre moltes altres característiques, eminentment cultural. Això ens fa pensar que la universalització de les solucions és impossible, ja que justament, perquè és un fet cultural, és específicament diferent per a cada comunitat. Treballar des d'aquestes premisses sembla que és important, i ens fa considerar que, a Itàlia, potser la conservació dels centres històrics és un fet perquè hi ha un consens, que és cultural, al voltant de la ciutat, considerada patrimoni de tothom. Insistir en aquesta visió cultural, i fer que la ciutat sigui de tothom, és el primer pas per arribar a la veritable solució de la rehabilitació.

Alfred Linares i Soler

3 El futur de la rehabilitació

A partir d'aquestes consideracions generals sobre les normatives europees, consideracions tant científiques com legals o polítiques, o estètiques, podríem intentar d'esbrinar quin es el futur de les normatives de rehabilitació.

Com dèiem en el capítol primer, d'objectius i de conclusions, el model de normatives de rehabilitació que ens sembla més adequat a la situació actual de l'arquitectura és el d'un model de *Traducció*. Això vol dir que les normatives han de fer de pont entre el passat i el futur, o el futur i el passat, sense minvar la llibertat dels professionals, sinó, tot al contrari, estimulants-ne la creativitat.

Per exemple, i en un nivell general, les actuals consideracions que un *centre històric* no és ni un tros de ciutat que cal aïllar com a "museu", ni tampoc un centre que cal "obrir" (*sventramento*), alleugerir d'edificis etc., ens porten a una conclusió òbvia però essencial: que un centre antic és una part de la ciutat global que cal preservar justament perquè compleixi la seva funció per a tota la ciutat. Si traiem edificis d'un centre antic sense uns criteris arquitectònics (i no solament econòmics) ben clars, disminuïrem les possibilitats que aquest centre compleixi la seva funció amb relació a tota la ciutat i, en lloc d'enfortir-lo, el farem molt més dèbil.

Son aquesta mena de consideracions les que avui reconduïxen el debat entre modernitat i tradició a un camp més segur que el d'una polèmica entre antics i moderns, completament inútil.

Tothom sap que els italians ens porten anys d'avantatge en l'experiència i en l'estudi de la rehabilitació. Una ullada sobre les seves normes i projectes, i també una ullada sobre els darrers projectes d'altres països, ens menen, en general, a considerar la manca de *base informativa* (i probablement formativa) a casa nostra.

Els exemples de Vicenza, Viterbo, Peruggia, Bolonya, etc., ens duen immediatament a demanar una inversió econòmica i cultural molt més gran en l'etapa d'informació, prèvia i posterior als plans i les normatives de rehabilitació. L'arquitecte Arcadi Pla, després d'anys de pràctica en aquest camp, deia, fa pocs dies, en el Butlletí del Col·legi d'Arquitectes de Catalunya, demarcació de Barcelona², que la base informativa de molts projectes era tan minsa que feia totalment inútil tota crítica de les solucions, ja que aquestes eren completament descontextualitzades: tot es podia fer a tot arreu.

Quant a la participació i l'equilibri estètic entre imitació del passat i estímul pel canvi, també portem un cert retard, per bé que en els darrers deu anys hem avançat moltíssim i ja en tenim exemples interessants, especialment en centres rurals.

Analitzem primer alguns exemples d'Europa per extreure'n reflexions sobre la naturalesa de les normes. De tota manera, podem avançar que és molt estesa la consideració, descrita en el treball ja esmentat sobre Bolonya i Barcelona³, que cal coordinar estudis sectorials amb profunditat (en dièiem *pous* o llocs pilot) amb una descripció d'estratègies, o de sistemes de transformació de l'arquitectura, que hi siguin coherents.

Aquest és, per exemple, el cas de Viterbo. A partir de l'estudi en profunditat d'un tros de la ciutat vella, amb plantes restituïdes de la planta baixa, el primer pis, el segon etc., es dedueixen estratègies orientadores per la totalitat. Dic això perquè al nostre país manca una valoració d'exemples de *pous* (o llocs pilot) acabats perquè serveixin com a estímul. Comencem molts d'aquests llocs, però sempre a mitges. El resultat és que no tenim exemples concrets acabats per servir de referència. A Europa, són molt sensibles a aquest procés de *Rehabilitació integrada*.⁴ Aquí, n'hem agafat el nom, però la pràctica ha quedat molt lluny de la teoria.

Tenim presents els millors exemples que hem trobat a Europa (no ens ha d'estranyar que hagin estat italians en la seva gran majoria, amb referències a França, Bèlgica, EUA, Dinamarca, etc., sempre una mica més allunyades de la nostra sensibilitat), analitzem ara quins termes de les normatives de rehabilitació ajuden a fer aquesta *traducció* entre el passat i el futur, i quins no hi ajuden. Ho farem seguint la trama conceptual i teòrica definida en la introducció, amb la inclusió de la distinció entre *cata* i *estratègia* definida mes amunt.

Informació

En aquest nivell, les normes d'Europa ens guanyen terreny dia a dia pel que fa a l'organització. Per avançar en aquest terreny, cal el treball interdisciplinari en equip, entre arquitectes, ecòlegs,

² Arcadi Pla: *Conservació versus intervenció*. Butlletí "Demarcació de Barcelona". Núm. 12. Febrer 1988.

³ Josep Muntanya i Josep Lafont: *Rehabilitació i gestió urbana: dos estudis previs a Bolonya i Barcelona*. Barcelona, Càtedra de Projectes IV, ETSAB, 1985.

⁴ Les normatives de tots els països europeus en parlar des de fa ja vint anys d'aquesta rehabilitació integral.

historiadors, etc. Si prenem qualsevol cas italià (Bolonya, Pesaro, Pavia, Venècia, etc.), veurem sempre un organisme, institut, laboratori, etc. que *coordina i publica* la informació interdisciplinària amb claredat. Cal que un organisme *públic* faci aquesta feina en cada nucli de població, i faci de pont entre la realització dels estudis i la política de gestió posterior al pla. Aquest organisme no és el *mateix* que dóna els permisos polítics i encarrega les obres. Això és molt important. Si aquest organisme d'informació és el mateix que té la responsabilitat política, aleshores la informació es converteix en una eina política i acaba sense publicar-se.

Des d'aquesta perspectiva, el nivell d'informació italià, belga, danès, dels Estats Units, etc. és molt superior al nostre.

La confusió entre els òrgans polítics i els estudis és total en les nostres estratègies de rehabilitació quant a la informació. El resultat és que els usuaris han d'anar directament als òrgans polítics per informar-se, amb una pèrdua important d'agilitat del procés de disseny.

Un altre obstacle en el nostre país és la competència entre les professions i la manca d'equips interdisciplinaris.

La informació no es fa pública per evitar que altres professions la puguin utilitzar. La política cultural hauria de donar el màxim suport a la publicació immediata dels estudis del territori amb tota la informació possible sobre la història urbana de les ciutats i els seus territoris.

Un estudi detallat de com es formen i s'administren aquests centres d'estudi interdisciplinaris desbordaria aquest resum. Hi ha referències en el treball esmentat de Bolonya - Barcelona.

Calen doncs uns centres municipals o intermunicipals (comarcals?) d'informació urbanística plenament informats de les polítiques dels centres de decisió política i dels centres d'estudis (instituts, universitats, etc.), però sense responsabilitat de decidir ni de donar permisos. La seva funció seria la difusió de tots els coneixements sense distincions ideològiques, culturals etc. pel que fa als usuaris del servei. Es a dir: un públic d'informació.

Participació

La segona dimensió de les normes és més *política* que no pas informativa, i tampoc no és l'objectiu primordial de l'estudi, el qual té molt més a veure amb les metodologies de rehabilitació i la seva repercussió en la qualitat arquitectònica i estètica del medi rehabilitat.

No obstant això, cal confessar que la claredat legal de les normes de rehabilitació continua poc desenvolupada en el nostre país.

Podem distingir tres subnivells en la participació:

a) El nivell de l'àmbit de les normes

Si hem criticat que les normes urbanístiques de Barcelona ciutat s'hagin aplicat gairebé sense modificació a Granollers, Viella o Girona, també és greu que les mateixes normes s'apliquin sense variacions notables a pobles d'una mateixa comarca que tenen importants diferències arquitectòniques i sociològiques.

L'experiència europea ens fa pensar que les lleis han de ser molt concretes només en casos molt

concrets, i que l'àmbit d'aplicació d'unes normes ha de ser molt ampli només si les normes són molt generals. Si l'estratègia d'unificar les normes era negativa en les construccions noves, ho serà més encara en les normes de consolidació o d'intervenció.

b) El nivell de gestió i participació social

L'àmbit de les normes ha de tenir, a més, una traducció sociològica. D'acord amb la classe d'usuari, cal establir mecanismes administratius diferents. Això tampoc ho estem posant en pràctica de manera generalitzada. El cas dels barris vells de Lieja arriba, per exemple, a establir un torn de canvi en forma de roda en els usuaris d'un barri per tal de remodelar els habitatges sense desplaçar cap usuari fora del barri.

Els mecanismes de participació han d'enfocar, d'entrada, l'enfrontament entre propietaris i usuaris, i no defugir el problema prolongant situacions socialment fictícies.

Igualment, cal que funcioni de manera descentralitzada mitjançant centres informatius per barris o per àmbits d'aplicació.

c) El nivell pròpiament legal

Aquí hi ha un buit d'estudis, i no només al nostre país. Em refereixo a estudis que analitzin la interacció entre lleis urbanístiques i normes de rehabilitació. Per exemple, l'intent actual de suprimir les servituds de pas en la legislació catalana pot tenir una repercussió molt important en la intervenció en els centres antics. Es pot argumentar que les normes urbanístiques poden determinar un límit d'aplicació de les noves lleis, però això només es podrà fer cas per cas, i en els àmbits declarats com a patrimoni arquitectònic. I tindrem una raó nova per no declarar àrees de preservació i una lluita nova contra els propietaris que vulguin treure les servituds de les seves propietats.

La xarxa de relacions entre lleis generals i normes es molt densa i delicada, i cal analitzar-la detalladament. Aquí, no és possible estudiar totes les conseqüències d'aquesta interacció, però no hi ha cap dubte que el tema és essencial per al futur de la nostra arquitectura, i no sols per al futur de l'economia de mercat dels solars buits o buidats.

I ara analitzem més detalladament l'objectiu pròpiament dit d'aquest estudi, que és el de les dimensions arquitectòniques de la rehabilitació. Els nivells d'informació i de participació pertanyen més aviat a estudis legals i sociològics.

Equilibri entre conservació i invenció

Entrant directament en la qüestió, i a partir de la hipòtesi anunciada de la rehabilitació com a traducció, veurem les millors maneres de construir, o de projectar, normes de rehabilitació que permetin una transformació entre el passat i el futur d'alt nivell estètic i cultural.

Una primera contradicció es pot copsar de seguida entre aquest desig de "traducció" i les normes. Per exemple, les normes de Peratallada, aplicables a àmbits de protecció de pobles del Baix Empordà,

resulta que són normes de construcció; no d'edificis antics per renovar o reconstruir, sinó normes de construcció d'edificis nous en àrees properes als edificis vells. I això és així perquè, entre altres raons, els edificis vells no segueixen aquesta norma en cap cas, sempre són excepcions.

Per això si no volem caure en l'error i l'anacronisme de canviar l'arquitectura antiga fins que s'assembla a les normes dels diagrames esmentats, arribem a la conclusió que aquestes normes són com les de l'Eixample del segle XIX, que unificaven totes les façanes dins una proporció preestablerta. Amb la situació arquitectònica d'avui, tenim dubtes seriosos que aquesta mena de normes siguin les que caldria fer a Catalunya, i, sobretot, creiem molt perillós que aquestes normes s'estenguin de forma uniforme per Catalunya i que provoquin una arquitectura artificial que no tingui res a veure amb una visió moderna de la rehabilitació.

Partim d'un punt de vista molt diferent, com és el cas de les normatives de Lodi.

Estableixen aquestes normes tres nivells de rehabilitació/intervenció:

- a) nivell de rehabilitació
- b) nivell restauratiu
- c) nivell innovatiu

Vegem breument cadascun.

Nivell rehabilitatiu

Les normes estableixen tres classes de rehabilitació: l'ordinària, l'extraordinària i la general. La primera, l'ordinària, és la *reparació de l'edifici* quant a la construcció elemental: paviments, colors, pintura, instal·lacions etc. L'extraordinària, els *canvis de distribució interna dels edificis*, els canvis de tecnologia de la construcció o d'ús de parts internes o externes dels edificis, però transformar l'arquitectura en cap aspecte essencial: pòrtics, materials predominants, finestres, etc. Per últim, la *rehabilitació general* és la que s'estén a tota una àrea de la rehabilitació extraordinària, sense que en cap cas es modifiqui el volum edificat, ni la forma, ni les divisions entre edificis històricament independents.

Nivell de restauració

S'estableixen dues menes de restauració, l'orgànica i la restauració a escala general.

La restauració orgànica pretén refer la potència arquitectònica de l'edifici canviant elements arquitectònics que no en modifiquin l'estructura arquitectònica global. Aquesta classe de restauració té un caràcter restitutiú, és a dir, vol retornar a l'edifici o al grup d'edificis tota la seva qualitat arquitectònica quan intervencions errònies prèvies n'han desvirtuat la naturalesa. La restauració a escala general és la mateixa que l'orgànica i la restitutiua, però amb intervenció en un volum edificatori de grans dimensions. El nivell de restauració, com el de rehabilitació, no permet canviar el volum, però en el cas de la restauració, el volum pot canviar en un 5%

Nivell d'innovació

Inclou les innovacions restitutives de l'equilibri tipològic de conjunt, les innovacions de substitució d'edificis que no tenen una funció arquitectònica correcta amb relació conjunt i les innovacions urbanístiques que vulguin restituir a un tros del centre històric el seu equilibri i la seva vitalitat malmesos per intervencions recents contràries a la vitalitat arquitectònica del centre.

Es pot deduir d'aquesta classificació d'intervencions que la potenciació del grau d'intervenció des de la rehabilitació, la restauració i la innovació està subjecta, dins el centre històric, a la coherència històrica i no a cap altra teoria. Els canvis o les innovacions, fetes en l'art arquitectònic d'avui, es consideren substitucions, d'acord amb una dialèctica intel·ligent "a la italiana".

Aquesta actitud davant de la intervenció i les seves normes es poden completar amb els exemples de Pavia i de Venècia, sempre com a tàctica o estratègia de renovació a partir d'una comprensió en profunditat de la història.

Aquest és el contingut que respira la normativa italiana dels centres històrics. Una vegada definida la superfície amb valor històric, totes les operacions que es facin dins de l'àmbit de rehabilitació integrada tenen com a objectiu la potenciació del centre històric, justament perquè fora d'aquesta possibilitat el centre històric no podrà mai competir amb altres centres més nous i tecnològicament més aptes per a determinats usos de la mateixa ciutat. En lloc de fer intervenir usos incompatibles amb les característiques urbanístiques específiques dels centres històrics, cal reanimar i potenciar els usos actuals que només es poden aconseguir en grau òptim en aquests centres, siguin de comerç, d'habitatge, de cultura, etc.

Al marge de diferències semàntiques entre rehabilitació i restauració, que en aquestes normatives de Lodi semblen funcionar a l'inrevés del que estem acostumats, el que creiem essencial és la coherència entre totes les classes d'intervenció i l'absència total de criteris de sanejament, esponjament (*sventramento*), de manca de llogaters, etc., criteris que en el nostre país fan malbé molts plantejaments de rehabilitació integrada per barrejar criteris de rehabilitació amb criteris aliens als conceptes del pla.

El fet essencial, tant a Lodi com a Pavia, Perugia, Venècia, o Pesaro, és l'exigència de conformar la innovació (en els projectes dins centres històrics amb valor arquitectònic) al millorament arquitectònic i urbanístic del conjunt.

És aquest fet el que caracteritza tot treball de traducció cultural, i, que lluny de ser un treball de segona línia, el treball de traductor de qualitat sempre ha estat un producte dels grans inventors i no dels escriptors o dels arquitectes mediocres. Els bons traductors com Albini, Rogers, Canali o Scarpa, dins la cultura italiana, han estat sempre arquitectes d'alt nivell i coneixedors en profunditat de les regles de l'arquitectura moderna. Seria un error equiparar un traductor amb una persona pobra en invenció, o contraposar modernitat i traducció com dos realitats incompatibles en lloc de complementàries.

La nostra proposta arribaria més lluny. Creiem, en vista d'exemples com els belgues, danesos i francesos, correctes en les normes però pobres en els resultats quan predomina la innovació sobre la restitució, que caldria experimentar molt més aquest plantejament de modernitat en la traducció, i de simulació en les normes per veure'n les possibilitats reals.

Més en concret, i tal com indico en les conclusions del capítol primer, apartat segon, es tractaria de fer projectes bàsics, simulats, utilitzant unes normes o un pla de rehabilitació integrada concret per veure els resultats globals i les deficiències informatives, participatives i d'equilibri estàtic de les normes en cada cas.

En segon lloc, es tractaria de construir, concebre o projectar models d'estratègies projectives en què el joc entre innovació i restitució es vegi clar, i on l'esforç de traducció no vagi en contra d'una innovació moderna. D'aquesta manera, les característiques no necessàriament innovadores de la modernitat es posarien de manifest. Volem dir que la modernitat hauria d'analitzar i transformar la memòria històrica, i no sols crear una arquitectura original al marge de la història. I això no per a una defensa de la preservació o de la conservació, sinó per a un desenvolupament més ric de la pròpia modernitat. Dit d'una altra manera, les normes de rehabilitació podrien ser un estímul per al desenvolupament de noves possibilitats de la modernitat, del seu acompliment. Per això ens sembla que les metodologies seguides en el cas dels pobles de l'Empordà, no són les més adequades.

4 Bibliografia

Rehabilitació. Projectes

Abitare. *Restauración y utilización centro de Visby*. Abitare, 193. 4/81.

Achiaga, Ana [et al]. *Curso de Rehabilitación. Proyectos*. Madrid, COAM, 1985. Vol. 2.

Architectural Record. *Seaport, South street, New York*. Architectural Record, 1. 1984.

Architecture. *Orleans*. Architecture, 403. 6/77.

Bacigalupo, Marco. *Concurso sistematización San Lorenzo. Milan*. Domus, 680. 2/87.

Baldari, E. *Centro histórico de Bibbiena*. Storia città, 17. 10/80.

Barthelemy, Jean. *Dix ans de renovation urbaine a Wallonie*. Wallone, Ministere Region Wallone, 1987.

Boati, Antonello. *Centro histórico y restauración vvdas Lombardía*. Edilizia Popolare, 183. 1985.

- Cantacuzino, Sherban. *Gdansk, Danzig*. The Architectural Review, 962. 4/77.
- Corradi, R. *Remodelación centro histórico de Campogalliano*. Architecture d'aujourd'hui, 202. 1979.
- De Carlo, Giancarlo. *Siena. Santa Maria de la Scalla*. ILA UD, 11. 6/87.
- Domingo, Manuel. *Reconstrucció muralles de Montblanch*. Quaderns, 94-99. 1/73.
- Dominguez Salazar, A. *La plaza del Rey: hacia la conservación de Madrid*. Consejo Superior Arquitectos, 8. mayo, 1977.
- Domus. *Proyecto rentalización Prince Street. Hull*. Domus, 554. 1/76.
- Ecole d'architecture d'Starsbourg. *Projet urbaine dans l'histoire de Strasbourg*. Strasbourg, Conseil d'Europe. 1983.
- Eisenman, Peter. *Proyecto barrio histórico Camareggio. Venezia*. Domus, 611. 11/80.
- Fumagalli, Paolo. *Restauración espacio urbano en Monte Carasso*. Werk, Bauen und Wohnen, 4, 1985.
- Grassi, Giorgio. *Museum and Place of Memory*. Lotus, 42. Mila, 1984/2.
- Jullien, J. *Argenteuil. Reestructuración de un centro*. Urbanisme, 164. 5/78.
- L'industrie della Costruzione. *Recuperación centro histórico de Viterbo*. L'Industrie della Costruzione, 149. 3/84.
- Mancuso, Franco. *Reestructuración centro histórico de Faenza*. Casabella, 335. 4/69.
- Maroni, Franco. *Recuperación centro histórico de Valnerina*. La industrie delle Costruzione, 174. 4/86.
- Moneo, Rafael; Sola Morales, Manuel. *Aranjuez: Plan reforma Interior*. Madrid, COPLACO, MOPU. 1982.
- Proyecto. *El Puig de Sant Pere a Palma*. Arquitectura, 198- 2/76.
- Purini, Franco, Thermes, Laura. *Proyecto para el centro H. Lanciano. Abruzzi*. Architectural Review, 1028. Octubre 1982.
- Quaglia, T. *Restauración 31 viviendas en centro Histórico de Dolo*. Edilizia Popolare, 183. 1985.
-

Semerani, Luciano. *Triesta. Plano y tipología área central*. Casabella, 432. 1/78.

Seyler, O. *Roma: una política urbana del centro histórico*. AMC, 8. 6/85.

Southworth, M. *Reestructuración centro urbano de Lowell*. Domus, 536. 7/74.

Tempia, Emilio. *Reestructuración centro de Chester*. Urbanística, 53.

Urbanística. *Proyecto intervención centro histórico de Lodi*. Urbanística, 74, 10/82.

Urbanística. *Proyecto intervención en centro Histórico de Melzo*. Urbanística, 74. 12/82.

Urbanística. *Normas para el Proyecto de intervención en el centro Histórico de Pavia*. Urbanística, 74. 12/82.

Vermi, Luigi. *Rehabilitación de Biumo Superiore Bosto*. Edilizia Popolare, 182. 1985.

Virgili, Lanfranco. *Suresnes. Remodelación del centro*. Urbanisme, 146. 1975.

La preservació arquitectònica. Criteris generals constructius. Nuclis medievals a Catalunya

Beth Tayà Durà

1 La preservació arquitectònica

Consideracions generals

La preservació té com a objectiu principal salvaguardar l'estructura morfològica i les característiques fonamentals d'un determinat indret.

Poden ser objecte de preservació els àmbits que per les seves característiques específiques, siguin paisatgístiques, històriques o arquitectòniques, es cregui convenient protegir en benefici de l'interès col·lectiu.

La preservació inclou mesures de recuperació, manteniment i millora, com també línies d'intervenció destinades a garantir la integritat dels espais, assegurant-ne la continuïtat o promovent-ne la recuperació.

En els àmbits preservats es recomana dur a terme les intervencions següents, considerades totes de protecció.

- Consolidació
- Conservació
- Rehabilitació
- Restauració

Definicions

Protecció

Es consideren de protecció aquelles mesures destinades a defensar les condicions físiques o la identitat d'un determinat indret enfront la falta de consideració, per evitar-ne la seva degradació i impedir, en últim terme, la desaparició.

Aquest tractament pot ser temporal o permanent, és a dir, pot tenir caràcter provisional o definitiu.

Consolidació

Es consideren de consolidació aquelles obres destinades a reparar els espais o edificacions que es trobin en estat deficient, a fi de garantir la seva resistència física i restablir la seva estabilitat estructural, conservant essencialment la seva configuració original.

Conservació

Es consideren de conservació aquelles intervencions destinades al manteniment d'espais o edificacions en bones condicions de seguretat, higiene i habitabilitat, conservant les formes, elements, materials i vegetació existents.

Rehabilitació

Es consideren de rehabilitació aquelles intervencions destinades a restablir la utilitat i fer possible el comportament eficaç d'espais o edificacions, recuperant el seu ús original o proposant-ne un de nou, fàcilment compatible, a fi de mantenir el seu caràcter i els elements històricament significatius.

Restauració

Es consideren de restauració aquelles intervencions destinades a recuperar l'estat original d'un espai o edifici sotmès a alteracions que emmascaren la seva identitat, suprimint elements afegits o restituint-ne de desapareguts.

Pautes generals d'intervenció

Les edificacions, espais urbans i entorns han estat producte de successives transformacions i són, per tant, resultat d'una evolució al llarg del temps.

Cal entendre que aquest procés de transformació i els canvis que s'han produït formen part de la seva identitat històrica i del seu significat cultural.

Es promouran, si és possible, els usos originals o d'altres que siguin fàcilment compatibles amb els espais o edificacions existents i comportin, per tant, alteracions mínimes en la seva configuració.

Es respectaran les característiques específiques dels espais i edificacions, impedit operations de canvi o modificacions substancials dels seus trets històricament significatius.

Es conservaran i repararan els materials i elements deteriorats i es mantindrà la vegetació original, sempre que sigui possible. Quan el mal estat o la desaparició en fes imprescindible la substitució, se n'utilitzaran altres d'equivalents als reemplaçats en textura, mides, qualitat, color i disseny.

Prevaldran, en qualsevol cas, criteris de conjunt, tenint en compte els edificis veïns, els espais urbans adjacents i el tractament paisatgístic de l'entorn.

Pautes específiques d'intervenció

Protecció

Les mesures de protecció, siguin provisionals o definitives, s'establiran tenint en compte les consideracions i les dades aportades per l'estudi històric i arquitectònic, imprescindible en aquests casos.

La protecció salvaguardarà les condicions físiques de les edificacions i espais de l'erosió o la degradació causades per les condicions naturals, climàtiques, animals o per intrusions humanes.

Qualsevol material o element històric o arquitectònic que es trobi es prendrà en consideració i, si és possible, s'emmagatzemarà per a un estudi o reutilització posteriors.

Consolidació

La consolidació permet restablir la resistència física i l'estabilitat estructural dels espais o edificacions mitjançant obres de reforç o reparació dels elements que es trobin en mal estat.

La consolidació restablirà la resistència o estanqueïtat dels espais o edificacions respecte a l'aigua.

La consolidació es realitzarà de manera que es modifiquin el menys possible l'aparença, la forma i l'estructura dels espais o edificis intervinguts.

En els treballs de consolidació física o estructural es mantindran els materials i elements originals de qualitat, històricament significatius, i s'evitarà sempre que sigui possible la seva substitució.

Conservació

La conservació permet mantenir la configuració i integritat dels espais o edificacions amb els materials i elements existents.

La conservació inclourà l'adequació i millora d'espais o edificacions existents, quant a estanqueïtat, aïllament i instal·lacions de tot tipus.

La conservació inclou les tècniques per aturar o retardar la degradació i l'envelliment dels materials, i programes de manteniment.

Rehabilitació

La rehabilitació permet recuperar l'ús d'espais o edificacions, realitzant els canvis i les transformacions necessaris per aconseguir-ho.

Les modificacions que es facin respectaran la configuració dels espais o edificacions i no alteraran de manera significativa la seva forma física ni la seva integritat estructural.

Els canvis i transformacions que es portin a terme tindran en compte criteris de compatibilitat quant a mida, escala, material, color i disseny, amb les preexistències del lloc i el seu entorn immediat.

Restauració

La restauració permet recuperar un espai o edificació existents, restablint el seu ús original o introduint-ne un de nou, compatible amb les seves característiques.

La restauració pot comportar treballs de consolidació i conservació, i d'altres destinats a la supressió d'elements afegits a la restitució d'altres de desapareguts.

En la restauració, mereixerà atenció especial el tractament dels materials existents i, en cas necessari, la seva reposició.

La restauració d'un espai o edificació serà precedida per una investigació històrica i arquitectònica que permeti obtenir les dades suficients per garantir-ne una interpretació ajustada.

La restauració inclou mesures per conservar totes les preexistències i per localitzar i identificar elements recuperables.

En cas de dur-se a terme reconstruccions d'elements desapareguts, es farà de manera, que la forma i la integritat de la part original quedin paleses.

2 Protecció

L'entorn

Protegir les característiques paisatgístiques i les traces existents de camins, drecceres, passos, rius, recs, fonts, pous, jardins, parcs i vegetació.

Modificar les característiques paisatgístiques existents tallant camins, tancant passos, variant cursos de rius i recs o suprimint pous, fonts i vegetació.

Protegir les traces existents de places i carrers i els trets distintius espacials i edificatoris quant a volumetria, escala, material i color.

Modificar les traces existents variant les alineacions de carrers, obrint-ne de nous, fent aparcaments i altres tipus d'intervencions en espais públics incompatibles amb les característiques històriques del lloc.

Tractar els espais públics respectant el caràcter específic de cada indret i introduint per a infraestructura, pavimentació, il.luminació, senyalització i mobiliari urbà uns elements compatibles amb les preexistents.

Tractar els espais públics de forma inadequada introduint per a infraestructura, pavimentació, il.luminació, senyalització i mobiliari urbà elements poc adients amb els preexistents.

L'emplaçament

Protegir vegetació, murs de tanca, passos, patis, porxos i tots aquells elements que puguin ser històricament significatius en la configuració espacial i arquitectònica del lloc.

Modificar l'aparença del lloc canviant la vegetació, murs de tanca, passos, patis, porxos i altres elements que puguin ser històricament significatius en la configuració del lloc.

Edificis: sistemes estructurals

Reconèixer la problemàtica específica inherent als sistemes estructurals dels edificis històrics, especialment quan hi hagi signes visibles d'un estat deficient o d'amenaça de ruïna.

Deixar arruïnar les edificacions sense prendre mesures de protecció.

Fer excavacions que puguin alterar els fonaments o l'estabilitat estructural dels edificis.

Edificis: teulats i cobertes

Conservar la coberta original, mantenint la seva configuració i pendents sempre que sigui possible.

Modificar la coberta original o alterar les seves característiques arquitectòniques, sense justificació.

Prendre mesures protectores temporals per conservar els elements característics de coberta, com ràfecs, claraboies, xemeneies, etc.

Utilitzar materials provisionals per protegir la coberta i l'estructura de sostre de l'aigua, vent o altres factors d'erosió climàtica o animal.

Edificis: obertures, portes i finestres

Conservar totes les obertures existents.

Modificar les obertures existents.

Conservar la fusteria original.

Instal·lar vidres d'aïllament o lamiats per protegir els edificis tèrmica o acústicament o per garantir la seva seguretat.

Instal·lar vidres inadequats en substitució dels originals o dels desapareguts.

Edificis: distribució

Mantenir la distribució espacial de l'edifici quant a porxos, galeries, escales i estances, conservant les relacions originals entre les peces.

Modificar la distribució espacial de l'edifici.

Edificis: materials

Paraments: pedra, maó, morter, estuc, guix i rajola

Mantenir els paraments originals sempre que sigui possible, sense aplicar hi cap tractament superficial.

Aplicar impermeabilitzants o tractaments superficials als paraments abans d'haver identificat el problema i haver estudiat la solució tècnica adient.

Refer el morter amb la mateixa composició, textura i color que l'existent.

Refer el morter amb excessiu contingut de ciment Portland que pugui deteriorar el material existent, a causa de la seva major resistència i del diferent comportament.

Restituir el morter de rejuntament de peces mantenint el tractament, el perfil, la textura i el color.

Rejuntar les peces dels paraments sense mantenir el tractament, el perfil, la textura i el color.

Restituir el morter de tractaments superficials dels paraments quan falti o es trobi en mal estat de conservació.

Sanejar els paraments amb procediments elèctrics o mecànics que deteriorin els materials existents.

Netejar els paraments només en cas necessari per estabilitzar el seu estat o aturar la degradació. Usar mètodes moderats com aire o aigua a baixa pressió o respalls de pues toves.

Netejar els paraments amb sorra a pressió. Aquest mètode erosiona les superfícies i accelera la seva degradació.

Utilitzar productes químics que puguin tenir reaccions nocives amb els materials existents.

Reparar el material deteriorat o substituir-lo per un altre de nou de característiques el més similars possibles.

Utilitzar nous materials inadequats o incompatibles amb els existents per raons de qualitat, mida, escala, color i disseny.

Conservar les textures i colors originals més antics dels tractaments superficials.
Els paraments de pedra o obra ceràmica podien estar pintats per raons estètiques o pràctiques.

Eliminar els tractaments superficials o la pintura dels paraments sense tenir en compte el seu sentit original.

Reparar o restituir els elements arquitectònics desapareguts.

Eliminar elements arquitectònics característics que puguin ser reparats o reposats de nou.

Edificis: materials

Fusta

Mantenir els elements originals sempre que sigui possible.

Reparar els elements deteriorats per restablir l'estabilitat estructural substituir-los per altres de nous, similars als existents quant a mesura, escala, qualitat i disseny.

Substituir els elements deteriorats o per altres de nous inadequats o incompatibles amb els existents quant a mesura, escala, qualitat i disseny.

Tractar els elements de fusta, siguin o no estructurals, amb productes adequats per a la seva conservació.

Tractar els elements de fusta amb productes inadequats que puguin danyar-los.

Decapar aquells elements que originalment no estiguessin pintats.

Deixar de fusta natural aquells elements que originalment estiguessin pintats.

Edificis: materials

Metalls

Mantenir els elements originals sempre que sigui possible.

Eliminar elements arquitectònics característics.

Netejar-los amb productes adequats que no alterin els materials químicament o físicament.

Netejar-los amb productes agressius que puguin alterar els materials químicament o físicament.

Noves construccions

Les noves construccions no són apropiades en projectes de protecció.

3 Consolidacio

Edificis: teulats i cobertes

Conservar la coberta original mantenint la seva configuració i pendents.

Mantenir el material original de coberta en repassar-la.

Utilitzar nous materials de coberta inadequats.

Substituir les peces deteriorades per altres de similars, quant a forma, qualitat, textura i color.

Substituir les peces deteriorades per altres inadequades, quant a forma, qualitat, textura i color.

Conservar tots els elements característics de coberta, com ràfecs, canalons, claraboies, xemeneies, etc.

Edificis: obertures, portes i finestres

Conservar les portes i finestres i, en general, totes les obertures existents, interiors i exteriors.

Conservar i reparar la fusteria original, sempre que sigui possible.

Substituir la fusteria original que es pugui reparar per una altra de nova.

Instal.lar vidres d'aïllament o de seguretat quan calgui prendre mesures protectores.

Instal.lar vidres nous inadequats.

Edificis: Distribució

Mantenir la distribució espacial de l'edifici quant a porxos, galeries, escales i estances, conservant les relacions originals entre les peces.

Modificar la distribució espacial de l'edifici o alterar les relacions originals entre les peces.

Consolidació

L'entorn

Mantenir els trets distintius espacials o edificatoris, quant a estructura, volumetria, escala, material i color.

Introduir nous sistemes estructurals en espais o edificacions, incompatibles amb les característiques històriques del lloc, quant a volumetria, escala, material i color.

Consolidar els elements de pavimentació, il·luminació, senyalització i mobiliari urbà que puguin tenir valor històric.

Destruir o substituir elements preexistents que puguin tenir un valor històric significatiu.

L'emplaçament

Protegir la vegetació, murs de tanca, passos, patis, porxos i tots aquells elements que puguin ser històricament significatius en la configuració espacial i arquitectònica del lloc.

Modificar l'aparença del lloc canviant la vegetació, murs de tanca, passos, patis, porxos i altres elements que puguin ser històricament significatius en la configuració del lloc.

Edificis: sistemes estructurals

Reconèixer la problemàtica específica inherent als sistemes estructurals dels edificis històrics, especialment quan hi hagi signes visibles d'un estat deficient o d'amenaça de ruïna.

Deixar arruinar les edificacions sense prendre mesures de protecció.

Fer excavacions que puguin alterar els fonaments o l'estabilitat estructural dels edificis.

Edificis: teulats i cobertes

Mantenir les cobertes originals amb la seva configuració i pendents, en introduir els reforços estructurals de l'edifici.

Modificar la coberta original o afegir-hi elements inadequats al restablir l'estabilitat estructurals de un edifici.

Recuperar el material de coberta, especialment teules i rasilles i reutilitzar-lo un cop restablerta l'estabilitat estructural.

Substituir les peces deteriorades per altres de similars quant a forma, qualitat, textura i color.

Substituir les peces deteriorades per altres d'inadequades quant a forma, qualitat, textura i color.

Edificis : obertures, portes i finestres

Mantenir les portes i les finestres i, en general, totes les obertures existents, interiors i exteriors, que poden ser afectades en restablir l'estabilitat estructural.

Modificar les portes i les finestres i, en general, totes les obertures existents, interiors o exteriors, sense causa justificada.

Mantenir la fusteria original, sempre que sigui possible.

Substituir la fusteria original sense causa justificada.

Edificis: distribució

Mantenir la distribució espacial de l'edifici quant a porxos, galeries escales i estances i conservar les relacions originals entre les peces, en restablir l'estabilitat estructural.

Modificar la distribució espacial de l'edifici, en restablir l'estabilitat estructural.

Edificis: materials

Paraments: pedra, maó, morter, estuc, guix, i rajola.

Mantenir els paraments originals sempre que sigui possible, sense aplicar-hi cap tractament superficial.

Aplicar impermeabilitzants o tractaments superficials als paraments abans d'haver identificat el problema i haver estudiat la solució tècnica adient.

Refer el morter amb la mateixa composició, textura i color que l'existent.

Refer el morter amb excessiu contingut de ciment Portland que pugui deteriorar el material existent causa de la seva major resistència i diferent comportament.

Restituir el morter de rejuntat de penes, mantenint el tractament, el perfil, la textura i el color.

Rejuntar les peces dels paraments sense mantenir el tractament, el perfil, la textura i el color.

Restituir el morter de tractaments superficials dels paraments quan falti o es trobi en mal estat de conservació.

Sanejar els paraments amb procediments elèctrics o mecànics que deteriorin els materials existents.

Netejar els paraments només en cas necessari per establir el seu estat o aturar la degradació. Usar mètodes moderats com aire o aigua a baixa pressió o respalls de pues toves.

Netejar els paraments amb sorra a pressió. Aquest mètode erosiona les superfícies i n'accelera la degradació.**Utilitzar productes químics que puguin tenir reaccions nocives amb els materials existents.**

Reparar el material deteriorat o substituir-lo per altre de nou de característiques el més similars possibles.

Utilitzar nous materials inadequats o incompatibles amb els existents per raons de qualitat, mida, escala, color i disseny.

Conservar les textures i colors originals més antics dels tractaments superficials. Els paraments de pedra o obra ceràmica podien estar pintats per a raons estètiques o pràctiques.

Eliminar els tractaments superficials o la pintura dels paraments sense tenir en compte el seu sentit original.

Reparar o restituir els elements arquitectònics desapareguts.

Eliminar elements arquitectònics característics que puguin ser reparats o reposats.***Edificis: materials******Fusta***

Mantenir els elements originals sempre que sigui possible.

Reparar els elements deteriorats per restablir l'estabilitat estructural o substituir-los per altres de nous, similars als existents quant a mesura, escala, qualitat i disseny.

Substituir els elements deteriorats per altres de nous inadequats o incompatibles amb els existents quant a mesura, escala, qualitat i disseny.

Tractar els elements de fusta, siguin o no estructurals, amb productes adequats per a la seva conservació.

Tractar els elements de fusta amb productes inadequats que puguin danyar-los.

Decapar aquells elements que originalment no estiguessin pintats.

Deixar de fusta natural aquells elements que originalment estiguessin pintats.

Edificis: materials

Metalls

Mantenir els elements originals sempre que sigui possible.

Eliminar els elements arquitectònics característics.

Netejar-los amb productes adequats que no alterin els materials químicament o físicament.

Netejar-los amb productes agressius que puguin alterar els materials químicament o físicament.

Noves construccions

Fer els treballs de reforç estructurals imprescindibles, tenint en compte l'escala, materials i disseny del propi edifici i dels veïns.

No tenir en compte, en fer els treballs de reforç estructural, el propi edifici i els veïns quant a escala, materials i disseny.

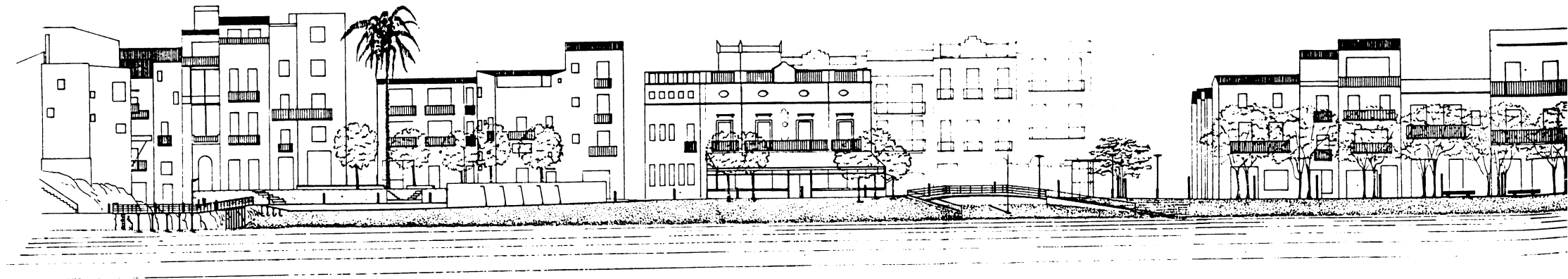
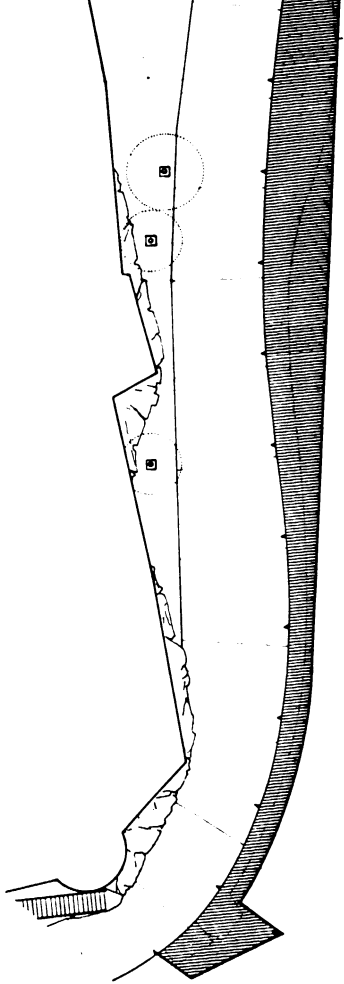
Conservació

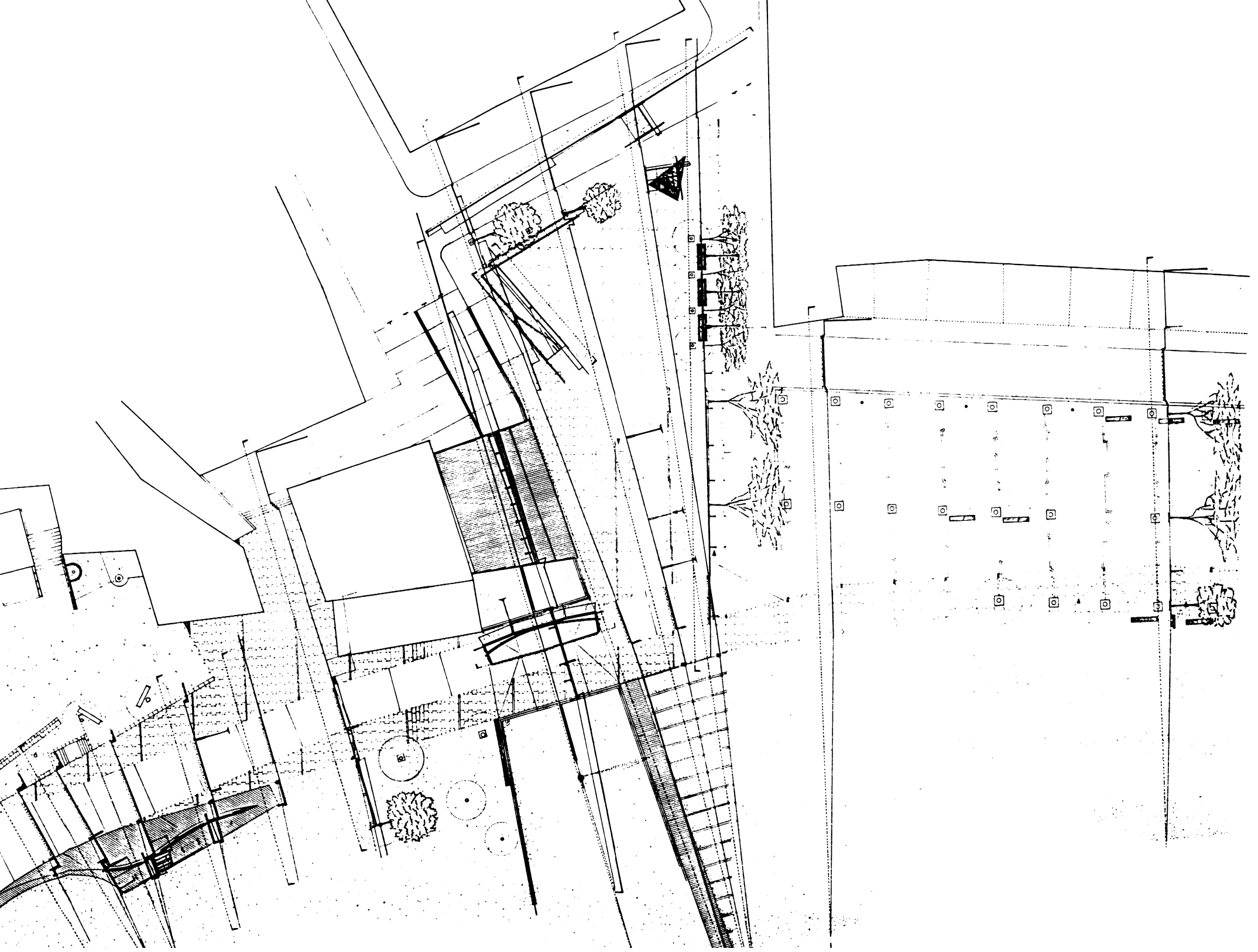
L'entorn

Mantenir les característiques paisatgístiques i les traces existents de camins, drecceres, passos, rius, recs, fonts, pous, jardins, parcs i vegetació.

Modificar les característiques paisatgístiques existents tallant camins, tancant passos, variant cursos de rius i recs o suprimint pous, fonts i vegetació.

Exemple 3: Cadaqués com a exemple singular d'un poble medieval de l'Empordà ens dona la possibilitat de projectar un front de mar medieval amb les tecnologies més modernes, sense destruir el teixit medieval, tot el contrari, fent dialogar l'escenari del poble com a fons de la proposta arquitectònica. (Projecte dels estudiants d'arquitectura, avui ja arquitectes, Anna Costa, Javier Clarós, Maria José Duch, Monica Vila. Taller de Projectes IV Muntañola, Saura, Tayà, Mir, Monsó,





Mantenir les traces existents de places i carrers i els trets distintius espacials i edificatoris, en quant a volumetria, escala, material i color.

Modificar les traces existents, variant les alineacions de carrers, obrint-ne de nous, o portant a terme intervencions incompatibles amb les característiques històriques del lloc.

Modificar els elements preexistents que tinguin un valor històric significatiu.

L'emplaçament

Identificar vegetació, murs de tanca, passos, patis, porxos i altres elements que puguin ser històricament significatius en la configuració del lloc.

Modificar l'aparença del lloc canviant la vegetació, murs de tanca, passos, patis, porxos i altres elements abans d'avaluar-ne la significació històrica.

Mantenir l'estructura urbana i els signes que reflecteixen el desenvolupament històric del lloc.

Modificar l'estructura urbana i els signes que reflecteixen el desenvolupament històric del lloc.

Promoure la neteja i assegurar l'estanqueïtat dels edificis i el drenatge del sòl, a fi de protegir-los de l'erosió de l'aigua.

Edificis: sistemes estructurals

Reconèixer la problemàtica específica inherent als sistemes estructurals dels edificis històrics, especialment quan hi hagi signes visibles d'un estat deficient o d'amenaça de ruïna.

Deixar arruïnar les edificacions sense prendre mesures de protecció.

Fer excavacions que puguin alterar els fonaments o l'estabilitat estructural dels edificis.

4 Conservació

Edificis: materials

Paraments: pedra, maó, morter, estuc, guix i rajola.

Mantenir els paraments originals sempre que sigui possible, sense aplicar-hi cap tractament superficial.

Aplicar impermeabilitzants o tractaments superficials als paraments abans d'haver identificat el problema i haver estudiat la solució tècnica adient.

Refer el morter amb la mateixa composició, textura i color que l'existent.

Refer el morter amb excessiu contingut de ciment Portland que pugui deteriorar el material existent, a causa de la seva major resistència i diferent comportament.

Restituir el morter de rejuntat de peces, mantenint el tractament, el perfil, la textura i el color.

Rejuntar les peces dels paraments sense mantenir el tractament, el perfil, la textura i el color.

Restituir el morter de tractaments superficials dels paraments quan falti o es trobi en mal estat de conservació.

Sanejar els paraments amb procediments elèctrics o mecànics que deteriorin els materials existents.

Netejar els paraments només en cas necessari per establir el seu estat o aturar la degradació. Usar mètodes moderats com aire o aigua a baixa pressió o raspalls de putes toves.

Netejar els paraments amb sorra a pressió. Aquest mètode erosiona les superfícies i accelera la seva degradació.

Utilitzar productes químics que puguin tenir reaccions nocives amb els materials existents.

Reparar el material deteriorat o substituir-lo per altre de nou de característiques el més similars possibles.

Utilitzar nous materials inadequats o incompatibles amb els existents, per raons de qualitat, mida, escala, color i disseny.

Conservar les textures i els colors originals més antics dels tractaments superficials. Els paraments de pedra o obra ceràmica podien estar pintats per raons estètiques o pràctiques.

Eliminar els tractaments superficials o la pintura dels paraments sense tenir en compte el seu sentit original.

Reparar o restituir els elements arquitectònics desapareguts.

Eliminar elements arquitectònics característics que puguin ser reparats o reposats.

Edificis: materials

Fusta

Mantenir els elements originals sempre que sigui possible.

Reparar els elements deteriorats per restablir l'estabilitat estructural o substituir-los per altres de nous, similars als existents quant a mesura, escala, qualitat i disseny.

Substituir els elements deteriorats per altres de nous inadequats o incompatibles amb els existents quant a mesura, escala, qualitat i disseny.

Tractar els elements de fusta, siguin o no estructurals, amb productes adequats per a la seva conservació.

Tractar els elements de fusta amb productes inadequats que puguin danyar-los.

Decapar aquells elements que originalment no estiguessin pintats.

Deixar de fusta natural aquells elements que originalment estiguessin pintats.

Edificis: materials

Metalls

Mantenir els elements originals sempre que sigui possible.

Eliminar elements arquitectònics característics.

Netejar-los amb productes adequats que no alterin els materials químicament o físicament.

Netejar-los amb productes agressius que puguin alterar els materials químicament o físicament.

Noves construccions

Les noves construccions no són apropiades en projectes de conservació.

Rehabilitació

L'entorn

Recuperar les traces significatives de camins, dreceres, passos, rius, recs, fonts, pous i altres elements d'interès històric i paisatgístic.

Modificar les característiques paisatgístiques del lloc obrint carreteres i fent aparcaments i altres tipus d'intervencions prescindint del valor històric de les traces i preexistències.

Recuperar les traces de carrers i places i els trets distintius espacials i edificatoris quant a volumetria, escala, material i color.

Introduir noves edificacions sense tenir en compte les traces i preexistències de valor històric significatiu.

Condicionar els espais públics introduint nous materials per refer la infraestructura, la pavimentació, la il.luminació, la senyalització i el mobiliari urbà que siguin compatibles amb les pre-existències quant a forma, escala, textura, color i disseny.

Utilitzar materials inadequats i un disseny poc apropiat en condicionar els espais públics i no tenir en compte les preexistències quant a forma, escala, textura i color.

L'emplaçament

Identificar vegetació, murs de tanca, passos, patis, porxos i altres elements que puguin ser històricament significatius en la configuració del lloc.

Modificar l'aparença del lloc canviant la vegetació, murs de tanca, passos, patis, porxos i altres elements abans d'avaluar la seva significació històrica.

Mantenir l'estructura urbana i els signes que reflecteixen el desenvolupament històric del lloc.

Modificar l'estructura urbana i els signes que reflecteixen el desenvolupament històric del lloc.

Promoure la neteja i assegurar l'estanqueïtat dels edificis i el drenatge del sòl a fi de protegir-los de l'erosió de l'aigua.

Edificis: sistemes estructurals

Reconèixer la problemàtica específica inherent als sistemes estructurals dels edificis històrics, especialment quan hi hagi signes visibles d'un estat deficient o d'amenaça de ruïna.

Deixar arruinar les edificacions sense prendre mesures de protecció.

Fer excavacions que puguin alterar els fonaments o l'estabilitat estructural dels edificis.

5 Rehabilitació

Edificis: teulats i cobertes

Restituir la coberta original, mantenint la seva configuració i pendents i introduint-hi només els canvis imprescindibles per adequar-la l'ús previst.

Modificar la coberta original o alterar les seves característiques arquitectòniques, sense causa justificada.

Recuperar el material de coberta, especialment teules i rajoles per re-utilitzar-lo.

Utilitzar nous materials de coberta inadequats.

Substituir les peces deteriorades per altres de similars quant a forma, qualitat, textura i color.

Substituir les peces deteriorades per altres inadequades quant a forma, qualitat, textura i color.

Reparar o restituir tots els elements característics de coberta com ràfecs, canalons, claraboies, xemeneies, etc.

Eliminar els elements característics de coberta en restituir-la.

Edificis: obertures, portes i finestres

Conservar i reparar les portes, les finestres i, en general, totes les obertures existents interiors i exteriors.

Conservar i reparar la fusteria original, sempre que sigui possible.

Substituir la fusteria original per altres d'inadequades.

Instal·lar vidres d'aïllament o de seguretat quan calgui prendre mesures protectores.

Instal·lar vidres nous inadequats.

Introduir noves obertures quan siguin imprescindibles per adequar l'edifici l'ús previst, tenint en compte les seves característiques arquitectòniques.

Introduir noves obertures sense causa justificada, o no, sense prendre en consideració les característiques arquitectòniques de l'edifici.

Edificis: distribució

Recuperar la distribució espacial de l'edifici quant a porxos, galeries, escales i estances, i les relacions originals entre peces.

Introduir els canvis imprescindibles per adequar-lo a l'ús que se li adjudica, tenint en compte les seves característiques arquitectòniques específiques.

Modificar la distribució espacial de l'edifici sense tenir en compte les seves característiques arquitectòniques específiques.

Edificis: materials

Paraments: pedra, maó, morter, estuc, guix i rajola.

Mantenir els paraments originals sempre que sigui possible sense aplicar-hi cap tractament superficial.

Aplicar impermeabilitzants o tractaments superficials als paraments abans d'haver identificat el problema i haver estudiat la solució tècnica adient.

Refer el morter amb la mateixa composició, textura i color que l'existent.

Refer el morter amb excessiu contingut de ciment Portland que pugui deteriorar el material existent, a causa de la seva major resistència i diferent comportament.

Restituir el morter de rejuntament de peces mantenint el tractament, el perfil, la textura i el color.

Rejuntar les peces dels paraments sense mantenir el tractament, el perfil, la textura i el color.

Restituir el morter de tractaments superficial dels paraments quan falti o es trobi en mal estat de conservació.

Sanejar els paraments amb procediments elèctrics o mecànics que deteriorin els materials existents.

Netejar els paraments només en cas necessari per establir el seu estat o aturar la degradació. Usar mètodes moderats com aire o aigua a baixa pressió o respalls de pues toves.

Netejar els paraments amb sorra a pressió. Aquest mètode erosiona les superfícies i n'accelera la degradació.

Utilitzar productes químics que puguin tenir reaccions nocives amb els materials existents.

Reparar el material deteriorat o substituir-lo per un altre de nou de característiques el més similars possibles.

Utilitzar nous materials inadequats o incompatibles amb els existents, per raons de qualitat, mida, escala, color i disseny.

Conservar les textures i els colors originals més antics dels tractaments superficials.
Els paraments de pedra o obra ceràmica podien estar pintats per raons estètiques o pràctiques.

Eliminar els tractaments superficials o la pintura dels paraments sense tenir en compte el seu sentit original.

Reparar o restituir els elements arquitectònics desapareguts.

Eliminar elements arquitectònics característics que puguin ser reparats o reposats.

Edificis: materials

Fusta

Mantenir els elements originals sempre que sigui possible.

Reparar els elements deteriorats per restablir l'estabilitat estructural o substituir-los per altres de nous, similars als existents quant a mesura, escala, qualitat i disseny.

Substituir els elements deteriorats per altres de nous inadequats o incompatibles amb els existents, quant a mesura, escala, qualitat i disseny.

Tractar els elements de fusta, siguin o no estructurals, amb productes adequats per a la seva conservació.

Tractar els elements de fusta amb productes inadequats que puguin danyar-los.

Decapar aquells elements que originalment no estiguessin pintats.

Deixar de fusta natural aquells elements que originalment estiguessin pintats.

Edificis: materials

Metalls

Mantenir els elements originals sempre que sigui possible.

Eliminar elements arquitectònics característics.

Netejar-los amb productes adequats que no alterin els materials químicament o físicament.

Netejar-los amb productes agressius que puguin alterar els materials químicament o físicament.

Noves construccions

Fer els treballs d'ampliació imprescindibles per adequar l'edifici al nou ús que se li adjudica.

Dissenyar la nova construcció tenint en compte l'edifici i els veïns quant a escala, materials, textura i color.

Imitar o no tenir en compte les edificacions existents, quant a escala, materials, textura i color.

Restauració

L'entorn

Mantenir les característiques paisatgístiques i les traces existents de camins, dreceres, passos, rius, recs, fonts, pous, jardins, parcs i vegetació.

Modificar les característiques paisatgístiques existents tallant camins, tancant passos, variant cursos de rius i recs o suprimint pous, fonts i vegetació.

Mantenir les traces existents de places i carrers i els trets distintius espacials i edificatoris quant a volumetria, escala, material i color.

Modificar les traces existents, variant les alineacions de carrers, obrint-ne de nous o portant a terme intervencions incompatibles amb les característiques històriques del lloc.

Mantenir els elements preexistents de pavimentació, il·luminació, senyalització i mobiliari urbà que tinguin valor històric i, en cas necessari, fer-ne la reposició.

Substituir els elements preexistents per altres de nous poc adequats quant a forma, escala, textura, color i disseny.

L'emplaçament

Protegir la vegetació, murs de tanca, passos, patis, porxos i tots aquells elements que puguin ser històricament significatius en la configuració espacial i arquitectònica del lloc.

Modificar l'aparença del lloc canviant la vegetació, murs de tanca, passos, patis, porxos i altres elements que puguin ser històricament significatius en la configuració del lloc.

Edificis: sistemes estructurals

Reconèixer la problemàtica específica inherent als sistemes estructurals dels edificis històrics, especialment quan hi hagi signes visibles d'un estat deficient o d'amenaça de ruïna.

Deixar arruinar les edificacions sense prendre mesures de protecció.

Fer excavacions que puguin alterar els fonaments o l'estabilitat estructural dels edificis.

6 Restauració

Edificis: teulats i cobertes

Conservar la coberta original mantenint la seva configuració i pendents.

Mantenir el material original de coberta sempre que sigui possible.

Substituir les peces deteriorades per altres de similars quant a forma, qualitat, textura i color.

Substituir les peces deteriorades per altres d'inadequades quant a forma, qualitat, textura i color.

Reparar o restituir tots els elements característics de coberta, com ràfecs, canalons, claraboies, xemeneies, etc.

Modificar els elements característics de coberta sense causa justificada.

Edificis: obertures, portes i finestres

Conservar i reparar les portes i les finestres i, en general, totes les obertures existents interiors i exteriors.

Conservar i reparar la fusteria original sempre que sigui possible.

Substituir la fusteria original que puguin reparar-se per altres de noves.

Instal·lar vidres d'aïllament o de seguretat quan calgui prendre mesures protectores.

Instal·lar vidres nous inadequats.

Edificis: distribució

Conservar la distribució espacial de l'edifici quant a porxos, galeries, escales i estances o recuperar-la suprimint elements afegits o restituint-ne de desapareguts.

Edificis: materials

Paraments: pedra, maó, morter, estuc, guix i rajola.

Mantenir els paraments originals sempre que sigui possible, sense aplicar hi cap tractament superficial.

Aplicar impermeabilitzants o tractaments superficials als paraments abans d'haver identificat el problema i haver estudiat la solució tècnica adient.

Refer el morter amb la mateixa composició, textura i color que l'existent.

Refer el morter amb excessiu contingut de ciment Portland que pugui deteriorar el material existent a causa de la seva major resistència i diferent comportament.

Restituir el morter de rejuntament de peces mantenint el tractament, el perfil, la textura i el color.

Rejuntar les peces dels paraments sense mantenir el tractament, el perfil, la textura i el color.

Restituir el morter de tractaments superficials dels paraments quan falti o es trobi en mal estat de conservació.

Sanejar els paraments amb procediments elèctrics o mecànics que deteriorin els materials existents.

Netejar els paraments només en cas necessari per estabilitzar el seu estat o aturar-ne la degradació. Usar mètodes moderats com aire o aigua a baixa pressió o respalls de pues toves.

Netejar els paraments amb sorra a pressió. Aquest mètode erosiona les superfícies i n'accelera la seva degradació.

Utilitzar productes químics que puguin tenir reaccions nocives amb els materials existents.

Reparar el material deteriorat o substituir-lo per un altre de nou de característiques el més similars possible.

Utilitzar nous materials inadequats o incompatibles amb els existents per raons de qualitat, mida, escala, color i disseny.

Conservar les textures i els colors originals més antics dels tractaments superficials.
Els paraments de pedra o obra ceràmica podien estar pintats per raons estètiques o pràctiques.

Eliminar els tractaments superficials o la pintura dels paraments sense tenir en compte el seu sentit original.

Reparar o restituir els elements arquitectònics desapareguts.

Eliminar elements arquitectònics característics que puguin ser reparats o reposats.

Edificis: materials

Fusta

Mantenir els elements originals sempre que sigui possible.

Reparar els elements deteriorats per restablir l'estabilitat estructural o substituir-los per altres de nous, similars als existents quant a mesura, escala, qualitat i disseny.

Substituir els elements deteriorats per altres de nous inadequats o incompatibles amb els existents quant a mesura, escala, qualitat i disseny.

Tractar els elements de fusta, siguin o no estructurals, amb productes adequats per a la seva conservació.

Tractar els elements de fusta amb productes inadequats que puguin danyar-los.

Decapar aquells elements que originalment no estiguessin pintats.

Deixar de fusta natural aquells elements que originalment estiguessin pintats.

Edificis: materials

Metalls

Mantenir els elements originals sempre que sigui possible.

Eliminar elements arquitectònics característics.

Netejar-los amb productes adequats que no alterin els materials químicament o físicament.

Netejar-los amb productes agressius que puguin alterar els materials químicament o físicament.

Noves construccions

Les noves construccions no són apropiades en projectes de restauració.
