

# STEP ON STEP/

BCN  
FES  
XAU  
19 -20

---

Laboratoire  
International  
d'Architecture  
Collaborative



# Laboratoire International d'Architecture Collaborative

## STEP ON STEP / BCN+FES+XAU 2019



Coordination Général: Xavier Barreda

Coordination Technique: Victoria Tous & Andrea Martín

Equipe Pédagogique Karin Hofert & Judit Taberna

Equipe de Soutien: Ouassim Bensouda & Khalil Morad

Remerciements: Mr. Abdelali El Bakali, Chef de l'Environnement du Conseil Municipal de Chefchaouen  
Mr. Ben Yakoub, Architecte du Conseil Municipal de Chefchaouen  
Mr Mohamed Sefiani, Maire du Conseil Municipal de Chefchaouen  
et L'Ecole Nationale d'Architecture de Fes

Photographe: Virginia Ruana, Jordi Prat, Antonio Gual de Torrella, Monica Zamora, Marta Serrano, Ana Tafur, Meryem Baksys, Judit Taberna.

Impression: Victoria Tous, Eric Cruz, Ana Tafur

CCD Centre de Coopération au Développement

Pl. Eusebi Güell, 6.

08034 Barcelona

Tel. 93 401 59 61

info.ccd@upc.edu

ISBN: 978-84-9880-852-0

Organisé par:



AlKaria



Base-A



ETSAB-UPC

Avec le soutien de:



Ajuntament de L'Hospitalet



UNIVERSITAT POLITÈCNICA DE CATALUNYA  
BARCELONATECH

Centre de Cooperació per al Desenvolupament

# INDICE

Introduction/	Préliminaire.....	Pg. 09
	Pourquoi ces espaces?.....	Pg. 10
	Les participants et l'atelier.....	Pg. 11
	Valeur du projet.....	Pg. 12
La Methodologie/	Apprentissage par la pratique.....	Pg. 15
	Témoignage.....	Pg. 21
La Médina de Chefchaouen/	Territoire: Situation.....	Pg. 25
	Territoire: Population.....	Pg. 27
Le Projects/	Bab El Mahrouk.....	Pg. 32
	Sidi Belhassen.....	Pg. 52
	Sebbanine.....	Pg. 74
	Dbendiben.....	Pg. 92
Conclusion/	.....	Pg. 130
Participants à l'atelier/	.....	Pg. 135



# **Introduction**

---



Photographie prise par Antonio Gual de Torrella. La Médina de Chefchaouen 2019

## Préliminaire

Depuis 2017, l'ONG Al Karia et l'entité coopérative Base A, soutenues par la mairie de L'Hospitalet et le Centre de Cooperació per al Desenvolupament (Universitat Politècnica de Catalunya), collaborent avec la ville de Chaouen. À partir de 2018, la collaboration prend la forme d'un atelier : le laboratoire Step on Step, organisé par Escola Tècnica Superior d'Arquitectura de Barcelona ETSAB.

Lors des deux éditions 2018 et 2019, un total de 53 étudiants, 5 enseignants et 2 assistants, du Maroc et d'Espagne, ont travaillé sur l'ancienne Médina de Chefchaouen. Ce document présente les résultats de l'atelier d'été 2019.

La ville de Chaouen est actuellement en plein développement économique basé principalement sur le secteur des services. Elle se positionne comme une référence touristique nationale et internationale, et se projette comme une ville traditionnelle pour attirer le tourisme culturel et patrimonial. Dans ce contexte, de nombreux bâtiments patrimoniaux (kasbah, etc.) et collectifs (mosquées, fours, etc.) de l'ancienne Médina sont en cours de réhabilitation. Le centre historique de Chaouen est alors dans le processus de devenir un site du patrimoine mondial.

Il est bien connu qu'il est difficile d'équilibrer les besoins de la population et le développement économique d'une ville. Une économie urbaine dépendante du tourisme focalise souvent son investissement sur l'esthétique du paysage urbain au lieu d'entreprendre un programme global de conservation afin d'améliorer la qualité de vie de ses habitants.

Le but de cet atelier est de soutenir l'administration locale dans ses initiatives de réhabilitation et en même temps de responsabiliser l'utilisateur en lui procurant un sentiment d'appartenance. Ceci est réalisable à travers la détection des espaces urbains vulnérables, et les analysant en profondeur pour leurs donner une nouvelle approche.



## Pourquoi ces espaces?

Sur la base des exigences et propositions du maire et de l'équipe technique de Chefchaouen, quatre sites de travail ont été retenus. La visite des lieux était cruciale pour délimiter et nommer les problèmes et les objectifs, ainsi que pour former les groupes de travail en charge de chaque site.

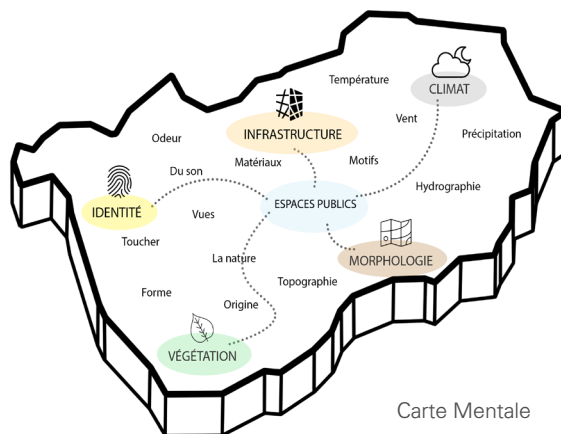
D'une part, les espaces choisis pour se développer dans cet atelier étaient Bab Mahrouk, la place Sebbanine et Sidi Belhssen dans la médina de Chefchaouen. D'autre part, le conseil et son équipe technique ont jugé important d'approfondir le travail sur le projet de la place Dbendiben développé en 2018. Vu sa valeur architecturale et son emplacement stratégique dans la médina, cette place sera la première à être construite.

# Les participants et l'atelier

Afin d'éclaircir les exigences municipales, un enseignant marocain spécialisé en patrimoine bâti et urbanisme a été consulté. Les aspects techniques, mais aussi sociaux et culturels d'une communauté serrée avec des espaces de vie caractéristiques ont été discutés, contribuant à la définition de la méthodologie de l'atelier

Sur la base du travail qui a dû être développé par les 24 étudiants participants de Fès et Barcelone, la durée de l'atelier a été définie en sept jours et les étudiants ont été divisés en 4 groupes transversaux mixtes intégrés par 6 étudiants en fonction de leur âge, université d'origine et les préférences du site.

Des caractéristiques tangibles et immatérielles ont été étudiées telles que l'infrastructure, la végétation, la morphologie, le climat, le caractère, l'identité, etc (illustrées dans le graphique ci-dessous) ces caractéristiques ainsi que les exigences formulées par le conseil municipal, ont constitué le point de départ du développement des projets. Les étudiants ont élaboré leurs propositions de réhabilitation et d'amélioration en deux phases. Ils ont d'abord eu deux jours pour préparer une présentation soulignant les forces, les faiblesses, les opportunités et les menaces (analyse FFOM). Ensuite, ils ont eu trois jours pour élaborer une proposition, discutée par tous les participants et améliorée par l'évaluation des enseignants. Le dernier jour, toutes les équipes et plusieurs techniciens du conseil municipal ont participé à une séance publique : la municipalité de Chefchaouen a eu une réponse très positive et a montré son intérêt pour la réalisation du projet Dbendiben.



## Valeur du projet

Les principaux objectifs du projet sont:

- Favoriser la coopération, à la fois internationale - entre étudiants et enseignants à Barcelone et au Maroc - et locale – en collaborant avec la communauté local en mettant en œuvre des processus participatifs dans la conception du projet.
- Améliorer la qualité de vie et préserver l'activité quotidienne en réhabilitant et en améliorant l'espace public et l'architecture de la ville historique (Médina).
- Améliorer le développement économique local durable, en comprenant que le tourisme et ses intérêts sectoriels ne doivent pas entrer en conflit avec la vie et les activités quotidiennes ni contribuer à la gentrification.
- Travailler selon les principes de la durabilité environnementale et de la bio-construction, en utilisant des matériaux locaux à faible impact environnemental.
- Collaborer avec les agents de construction locaux afin d'échanger les connaissances et d'améliorer l'architecture existante, en respectant les techniques de construction traditionnelles, évitant ainsi l'utilisation d'un processus de réhabilitation inadéquat.



Photographie prise par Virginia Ruana. La place Sidi Belhassen.  
La Médina de Chefchaouen 2019



## **La Méthodologie**

---



## Apprentissage par la pratique

ETSAB a une longue et intense tradition dans l'organisation et la participation aux ateliers internationaux. Cela fait partie de notre politique internationale. Chez ETSAB, nous sommes convaincus que travailler avec des personnes d'horizons culturels, sociaux et géographiques variés est une excellente formation pour les étudiants et les enseignants. C'est pourquoi ETSAB a salué l'idée des ONG Base A et Al Karia d'organiser un atelier au Maroc avec des étudiants de notre école et d'une école d'architecture locale. La proposition a été rendue encore plus attrayante en suggérant un site de travail passionnant: l'ancienne médina de Chefchaouen et son espace public.

L'activité d'un atelier est généralement un travail à plein temps pour la plupart des participants, y compris les enseignants, tous axés sur le même problème. Il ouvre toujours les esprits, permettant d'analyser et de discuter des questions de différents points de vue. Il oblige à penser de façon concise et à expliquer clairement. Il favorise l'instauration de compromis : à la fois en se référant au contenu du travail et à la manière de le réaliser. C'est l'occasion de travailler de manière transversale voire interdisciplinaire. Il élargit le réseau social et professionnel de tous les participants. Autrement dit, les ateliers internationaux ont une performance très élevée qui justifie tous les efforts nécessaires pour les organiser.

À Chefchaouen, nous avons tous eu l'occasion de découvrir une autre culture, de partager différentes formations et connaissances de base, même les coutumes, et l'expérience de la recherche de lieux communs et de travailler ensemble a été absolument positive.

Travailler dans un environnement architectural diversifié stimule votre réflexion. Cela pourrait être en relation avec les aspects culturels et historiques, les conditions climatiques et la tradition de construction. Tous ces facteurs obtiennent des réponses différentes, il faut donc être très éveillé et perméable, afin de pouvoir les intégrer dans le processus de conception. Prendre conscience du magnifique espace urbain de Chefchaouen

et de ses habitants en proposant une séquence d'interventions connectées entre elles dans son ancienne médina a été une expérience très enrichissante.

Un atelier international comprend également toutes sortes de savoirs, certains non directement liés à l'engagement académique, mais pas pour autant moins précieux. Notre future contribution à l'amélioration des lieux de vie reposera aussi sur notre capacité d'observer et de mener une réflexion sur la réalité, aussi diverse soit-elle.

La concision introduit de l'intensité. Il vous fait introduire des priorités, vous débarrasser de tout ce qui n'est pas essentiel ou ne contribue pas au développement du projet. Le temps limité vous permet de tirer des conclusions claires et vous permet de présenter un résultat synthétique.

L'atelier de conception est clairement différent en forme de l'atelier actuel, mais partage la même caractéristique principale : une manière spécifique d'«apprendre par la pratique» commune à toutes les écoles d'architecture du monde. C'est notre propre pédagogie, où nous essayons de répéter le fonctionnement des studios d'architecture. Mais si, en plus, l'atelier fonctionne sur un vrai site et un engagement, avec de vrais utilisateurs avec lesquels on peut parler et converser - ce qui était le cas -, le résultat pourrait être une expérience formatrice unique. En ce sens, l'atelier constitue un moyen extraordinaire de transfert de connaissances et, comme dans ce cas, de coopération internationale.

C'est là que l'atelier devient une véritable épreuve d'un bureau professionnel : étudiants et encadrants travaillant en équipe, en tant que collègues ou collaborateurs pour de vrais clients et de vrais utilisateurs. Tous les membres du studio sont - presque - à égalité. L'encadrante, qui n'est tenu de donner aucun classement, ne persuade que par des raisons. Et comme elle est la plus intéressée de toutes par la réalisation du travail, elle doit mettre en pratique une critique constructive. Cela fait également de l'atelier un moyen pédagogique si précieux.





Photographie prise par Virginia Ruana. La place Sidi Belhassen. La Médina de Chefchaouen 2019

## Témoignage

Meryem et Yassine, étudiants de Fès:

“LA COMMUNICATION. Cette expérience m’a appris que l’architecture nous donne l’opportunité de coopérer et d’être ouverts d’esprit. J’espère que nous pourrons nous retrouver de nouveau sur la place où nous avons travaillé ensemble et que des ateliers comme celui-ci se poursuivront pendant les prochaines années”

Khalil Morad, enseignant de Fès:

“RECONNAISSANT. Vivre l’interaction pour la première fois me rend fier. J’en garde de bons souvenirs”

Marta, Carla et Maroua, étudiantes d’Espagne:

“CONNEXION. C’était l’occasion de laisser de côté nos vies confortables et stressantes et de travailler ensemble ici au Maroc pour améliorer la vie des autres”

Laia et Jordi, étudiants d’Espagne:

“TRAVAIL D’ÉQUIPE. Je suis venu ici ne connaissant rien aux programmes de conception, mais à la fin j’ai beaucoup appris non seulement dans le domaine de l’architecture mais aussi dans l’expérience personnelle. Temps intense”

Eric et Ana, étudiants espagnols.

“MÉTHODES DE TRAVAIL. Grâce à cet atelier, nous avons appris à travailler de manière coopérative au sein de l’organisation Base A, dont la vision va au-delà des plans d’architecture, en mettant en évidence les aspects sociaux et historiques, en essayant de penser en tant qu’utilisateurs, et en poursuivant l’interaction entre les bénévoles, la communauté locale et les professionnels”



Photographie prise par Judit Taberna. La Médina de Chefchaouen 2019



Photographie prise par le groupe Sebbanine. La Médina de Chefchaouen 2019



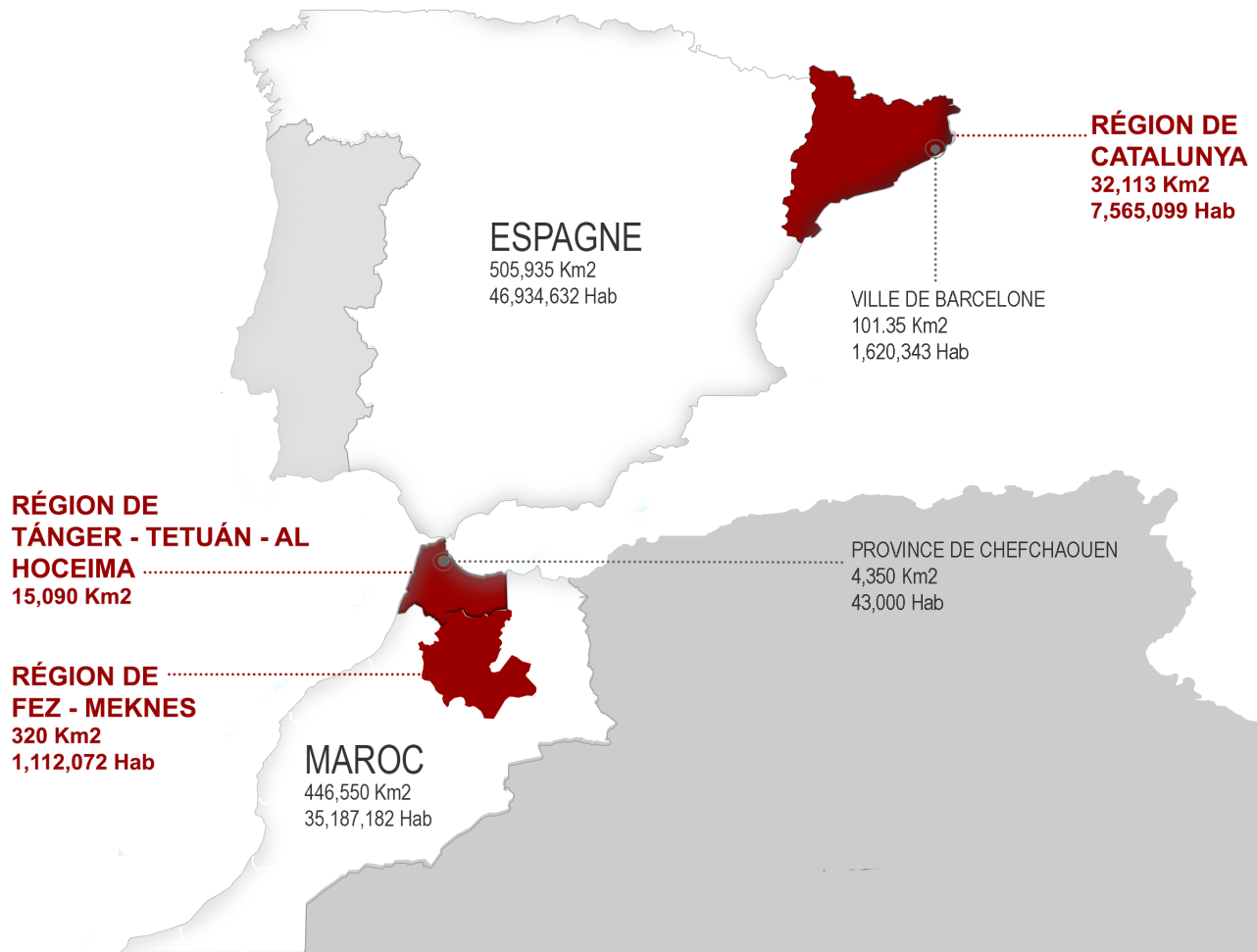
Photographie prise par le groupe Dbendiben. La Médina de Chefchaouen 2019



## **La Médina de Chefchaouen**

---

# Territoire: Situation

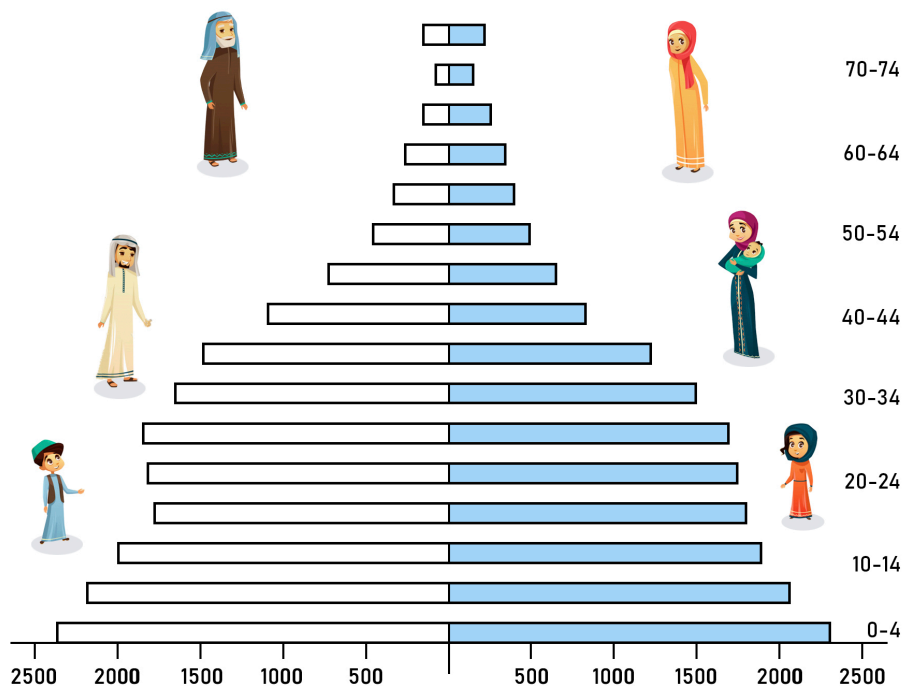


# Territoire: Population

La population de Chaouen est issue d'un mélange de personnes d'origines diverses, venues dans la ville tout au long de son histoire. Les premiers Chauenis étaient des descendants de Berbères, tandis que 50% de la population d'origine était formée par les milliers de familles Andalouses, Musulmanes et Juives, arrivées du sud de l'Espagne entre les XVe et XVIIe siècles. Actuellement, la population d'origine de Chaouen est rejointe par des résidents étrangers qui ont acquis des maisons dans la ville.

La première estimation de la population de Chefchaouen, faite par C. de Foucauld en juillet 1883, suggérait une population comprise entre 3 000 et 4 000 habitants.

A la veille de la colonisation espagnole en 1920, la population comptait 10 000 habitants. Avec la croissance démographique et l'immigration des populations voisines qu'a connu la ville, le nombre d'habitants était de Chaouen à 23 563 en 1982, soit 42 914 en 1994 (dont 19 567 dans la médina), un nombre qui se maintient approximativement dans le présent.



Pyramide des âges

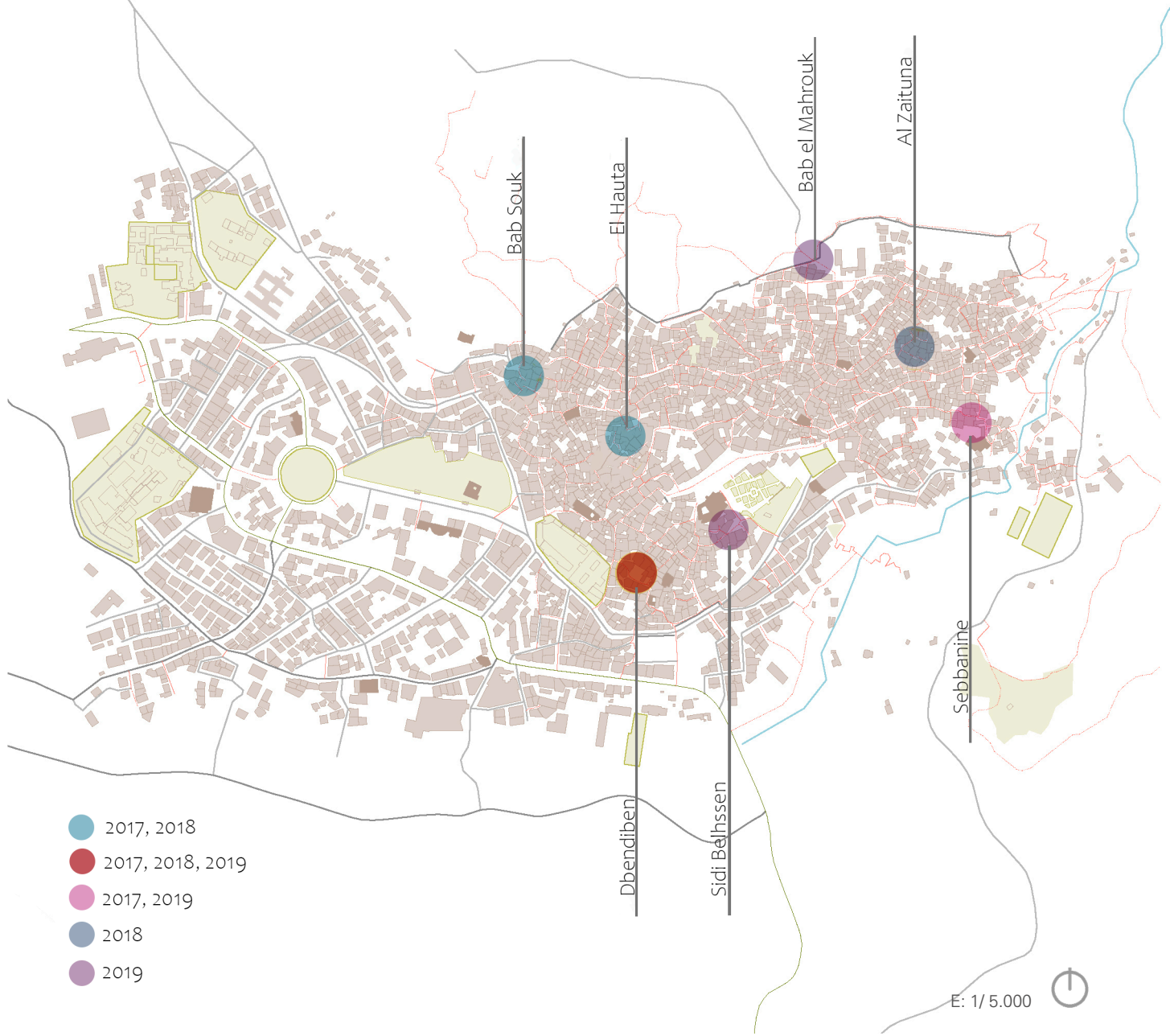


## **Les projets**

---

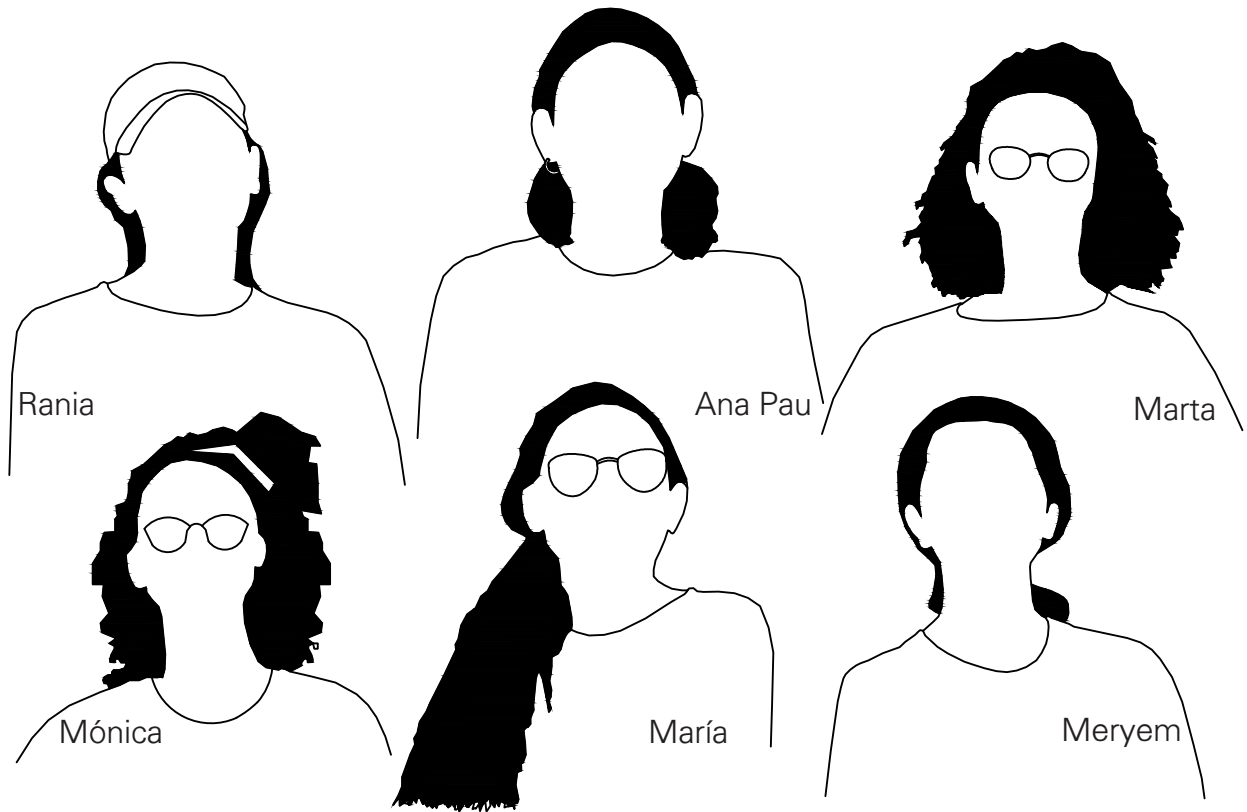


Photographie prise par Judit Taberna. Bouzzafer de la mosquée, La Médina de Chefchaouen 2019



E: 1/5.000





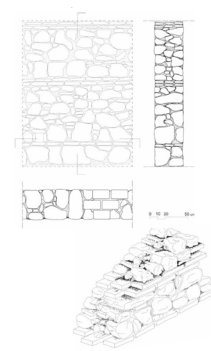


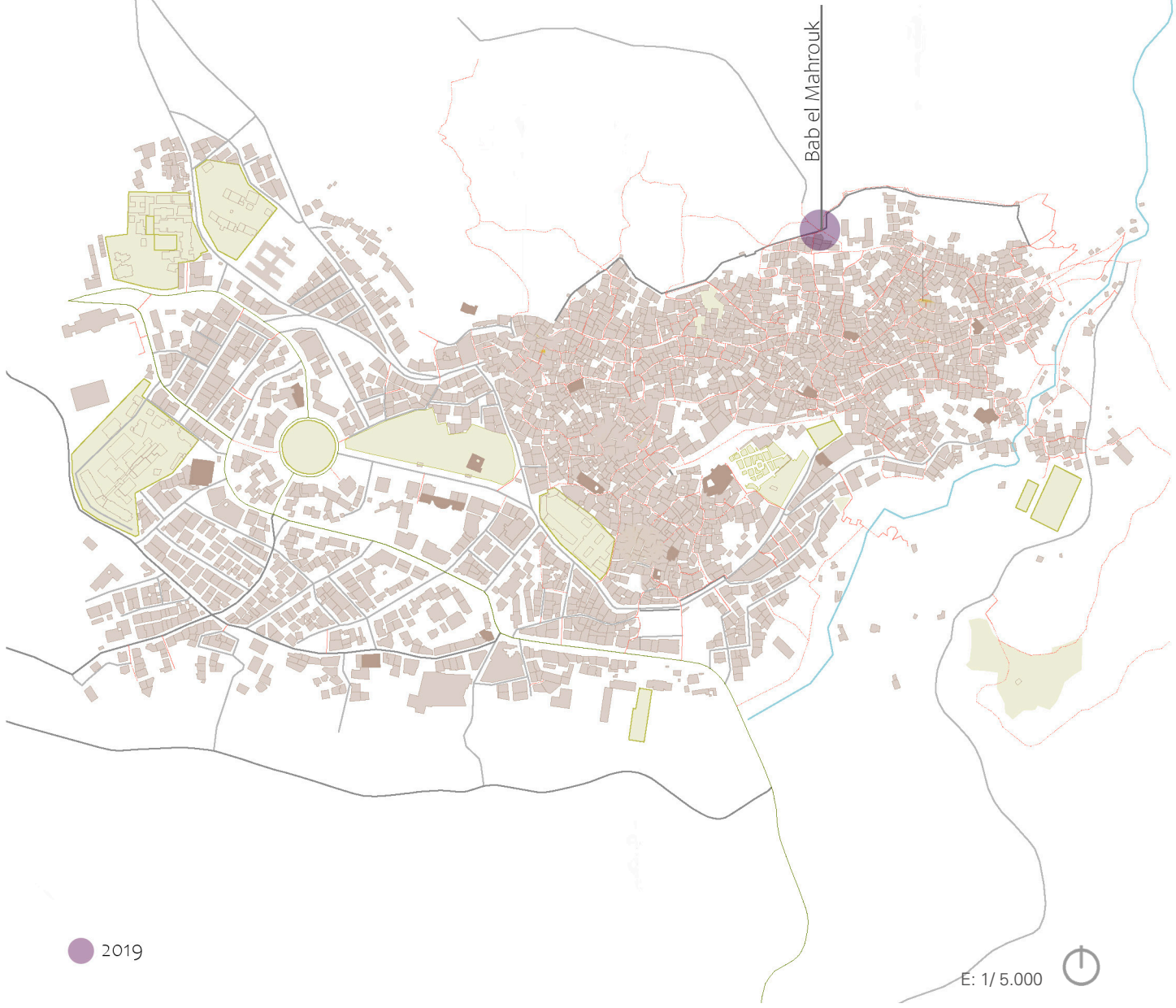
## Bab El Mahrouk

Le mur original était d'une longueur de 1.028 a été édifié pendant le XVème - XVIème siècle. Il est situé à 690m au-dessus du niveau de la mer. Il reste aujourd'hui que 4 tours et sa longueur est de 560m. La porte "El Mahrouk" a été construite entre 1486 et 1493. El Mahrouk est un mot arabe qui signifie « Brûlé », d'où les différentes histoires sur l'origine du nom de la porte, par exemple le fait que la porte soit a été brûlé pour entrer à la ville et voler. Une autre qui dit que la porte a prit le nom de celui qui l'a construit ; un homme important nommé Abdul qu'on appelait souvent Mahrouk et qui a également construit une autre porte à Nador. Et la troisième histoire revient au fait qu'on a brûlé à mort une tribu dans cet endroit.



Bab Mahrouk est construit avec des murs autoportants faits de pierre de différentes tailles alternées et entrecoupées par des briques. Le mur a deux traitements de façades : L'un avec un revêtement de ciment/ argile l'autre sans aucun revêtement. Sa caractéristique principale réside dans son hétérogénéité le long de la voie et que les différences entre les parties d'origine et authentiques et celles réhabilitées sont clairement visibles. De plus, les tours sont constituées de murs porteurs avec différents revêtements.





● 2019

E: 1/5.000



**Said:**

**"Jadis les portes de la ville se fermaient à 22h. 15 ans avant, il n'y avait pas de voie goudronnée, c'est pour cela que les voitures ne pouvaient pas accéder à la ville".**

**Une habitante locale:**

**"J'habite dans l'ancienne Medina depuis que je suis toute petite. Je passe par Bab Mahrouk plusieurs fois par jours et je me sens sécurisée. Je pense que ce n'est pas la peine d'avoir une autre vue".**

**Une bergère:**

**"Ma maison est juste à côté de Bab Mahrouk ; et j'y habite depuis 1975 avec mon mari et ma fille.**

**Je pars paître mes moutons dans la montagne, mais je ne me sens pas en sécurité".**

**Un couple marié :**

**"On laisse souvent notre voiture dans le parking à côté de Bab Mahrouk, parce que pour nous c'est l'accès le plus rapide à la médina.**

**On aimerait bien avoir des espaces de jeux pour nos enfants alors qu'on se pose pour profiter de la vue".**





Photographie prise par Marta Serrano. Bab El Mahrouk, La Médina de Chefchaouen 2019

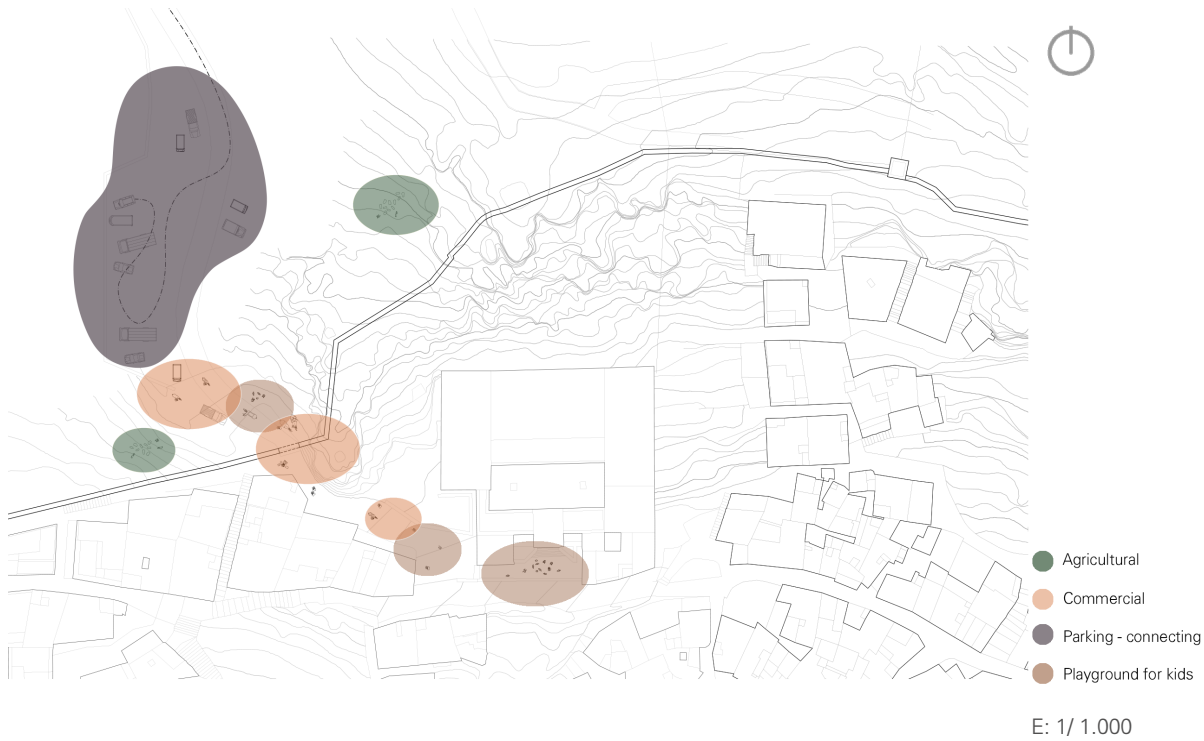
# Analyse du contexte

Vues et bâtiments



Le projet est situé le long du mur qui entoure l'ancienne médina, à la porte 'Bab Mahrouk' dans la partie Nord de Chefchaouen. Cette zone a été influencée par les activités internes et externes de la Medina au fil des années.

## Usage de l'espace



Différentes activités tiennent lieu dans cet zone : D'un part, on trouve une école et des zones résidentielles à l'intérieur de la Medina, d'autre part, un parking est situé à l'extérieur de la médin conduit par un parcours souvent utilisé par les bergers et troupeaux de moutons et chèvreset une route qui relie Chefchaouen aux autres communes, Hotel Atlas Chaouen, Cimitière Sidi Abdel Hamid et le projet du parc naturel.

## Transitions



Photographie prise par Ana Tafur. La Médina de Chefchaouen 2019



Aquarelle réalisée par Meryem Abkari & Rania Farid. La Médina de Chefchaouen 2019

La transition à travers les arcades sur les murs est l'un des aspects qui marque l'identité de Chefchaouen et rend possible son intégration dans son contexte.

## Vues



Photographie prise par Mónica Zamora. La Médina de Chefchaouen 2019



Aquarelle réalisée par Meryem Abkari & Rania Farid. La Médina de Chefchaouen 2019

Les ouvertures et des trous dans les murs font office de fenêtre et de point de vue sur le paysage spectaculaire de la médina. En regardant de près, ils se concentrent sur les mosquées.



Photographie prise par Mónica Zamora & Ana Tafur. La Médina de Chefchaouen 2019





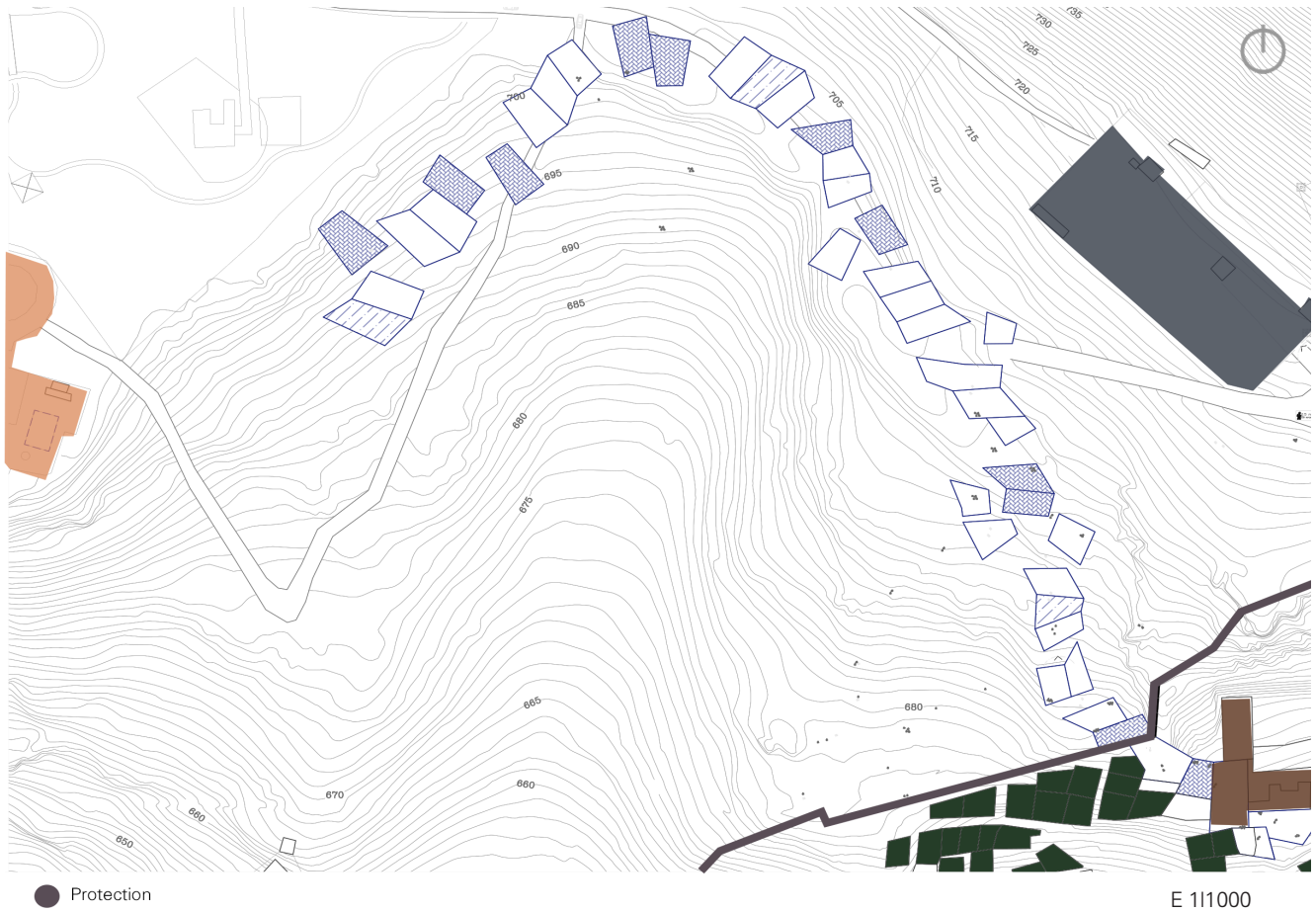


Photographie prise par Ana Tafur. La Médina de Chefchaouen 2019



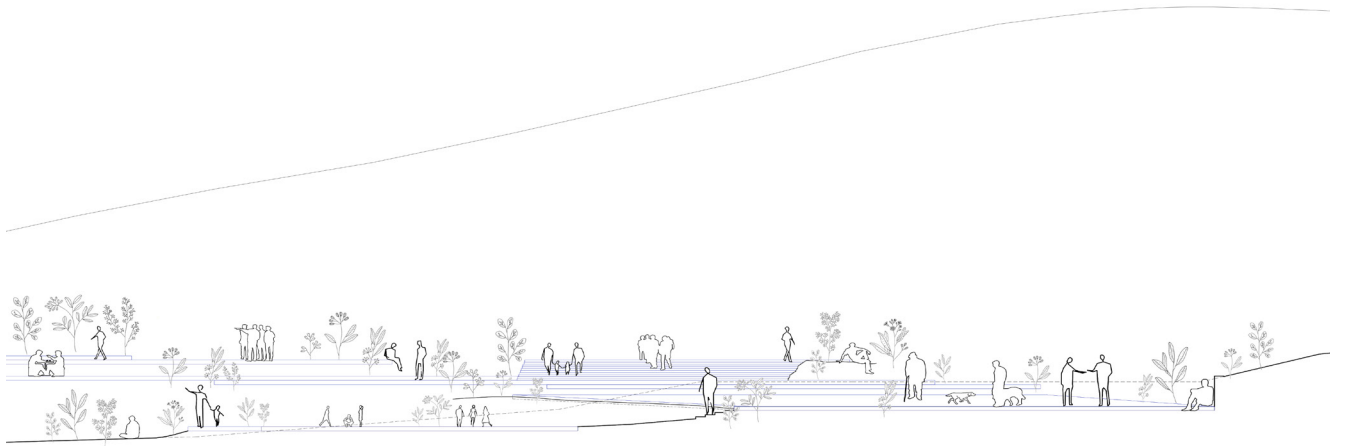
Photographie prise par Ana Tafur. La Médina de Chefchaouen 2019

# La Proposition



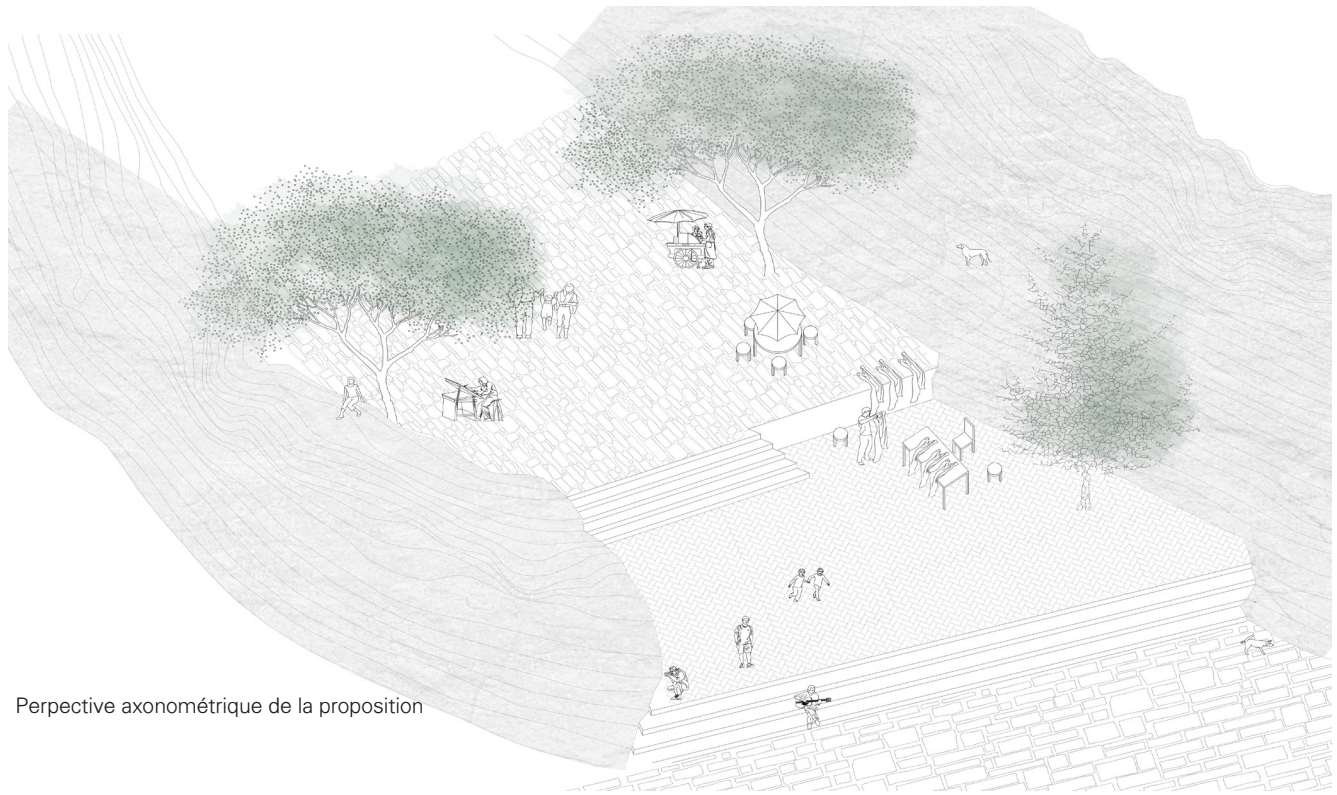
De nos jours, plusieurs usages coexistent dans cet lieu, et comme conséquence de l'analyse précédente, la proposition suggère une conception de parcours inclusif, confortable et facile pour les piétons et véhicules locaux et étrangers pour se rendre à Chefchaouen, principalement à la fameuse source d'eau Ras el Maa à 450m de Bab Mahrouk.





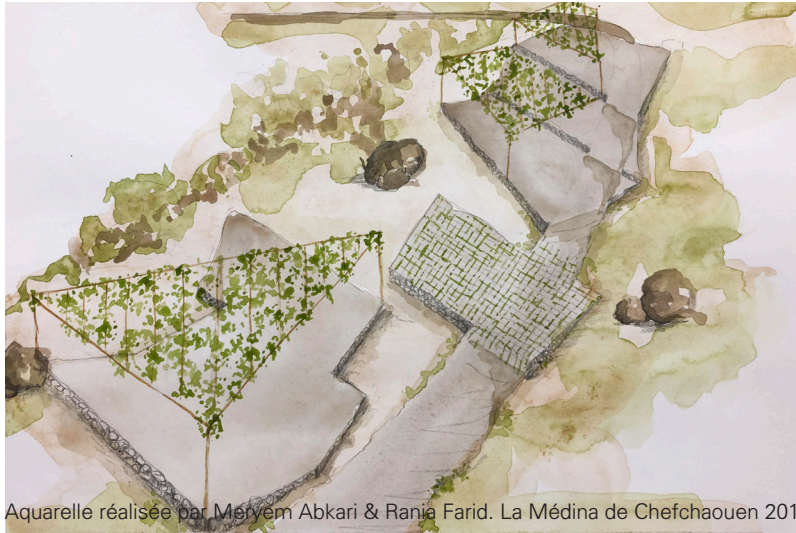
Section illustrative de la proposition

La Proposition est basée sur cinq aspects qui mettent en valeur l'identité de Chefchaouen: Terrasses, Intégration, Transition, Espace collectif et Cadrages. Ces aspects nous amènent à créer des terrasses interconnectées, en tenant compte de la forte pente du lieu et en développant une transition d'échelle entre l'intérieur bâti de la Médina et la nature à l'extérieur, et vice versa.



Perspective axométrique de la proposition

Ces terrasses visent à établir une continuité avec les places publiques de la Médina et à étendre les activités qui se déroulent à l'intérieur de la ville jusqu'à la périphérie.



Aquarelle réalisée par Meryem Abkari & Rania Farid. La Médina de Chefchaouen 2019

La proposition prend en considération l'endroit où elle va être développée ; donc ces plates-formes sont fabriquées avec des matériaux naturels et locaux pour qu'elles soient plus intégrées, plus écologiques et faisant partie du site. La proposition tire également parti de la vue splendide du haut qui montre simultanément l'intérieur de la médina et le paysage naturel derrière elle.

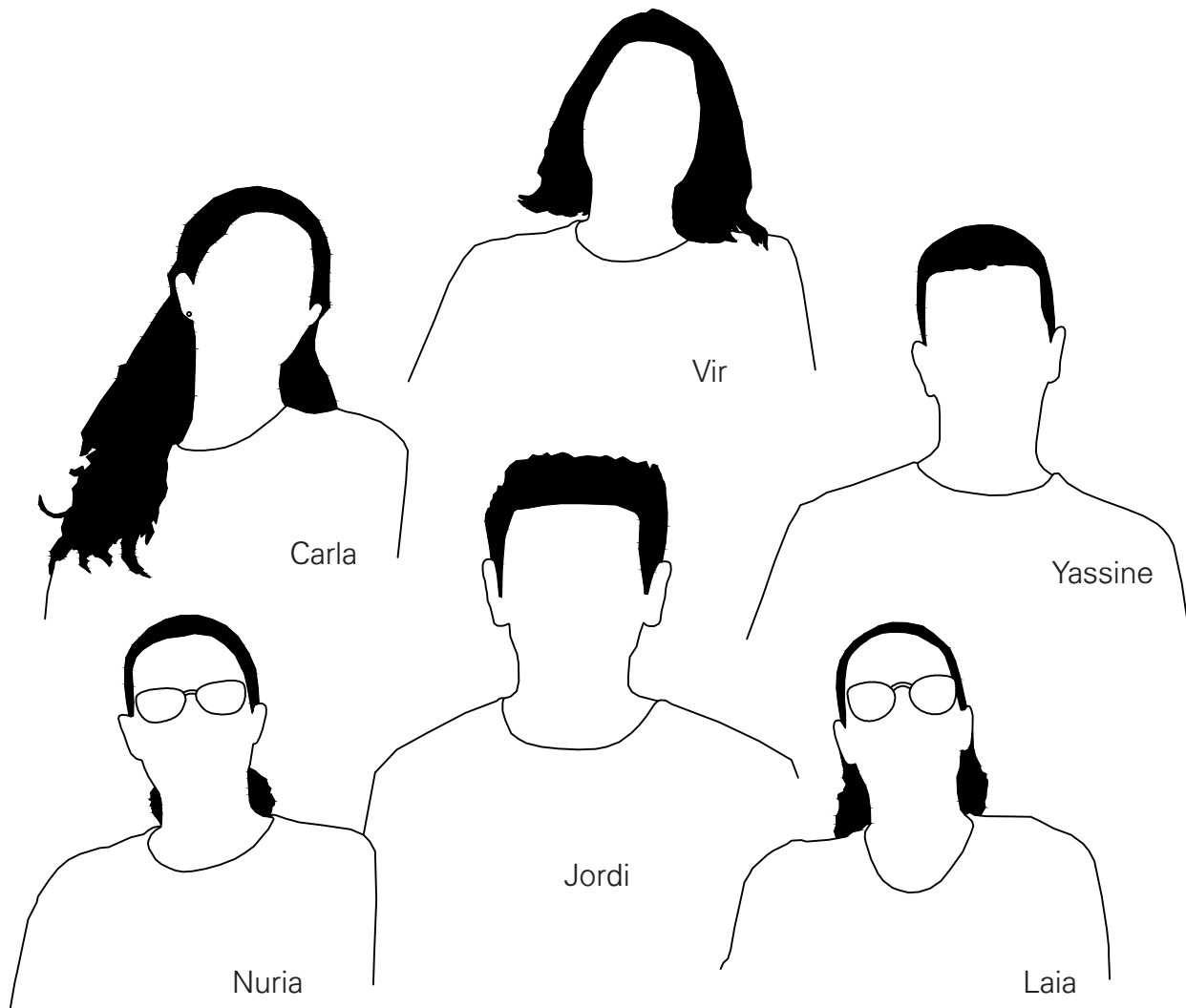


Aquarelle réalisée par Meryem Abkari & Rania Farid. La Médina de Chefchaouen 2019



Aquarelle réalisée par Meryem Abkari & Rania Farid. La Médina de Chefchaouen 2019

Les différentes tailles, niveaux et matériaux des plates-formes permettront aux gens d'utiliser largement l'espace en fonction de leurs besoins. Ces terrasses sont destinées à être multifonctionnelles comme les espaces collectifs à l'intérieur de la Médina.



Carla

Vir

Yassine

Nuria

Jordi

Laia



# Sidi Belhassen

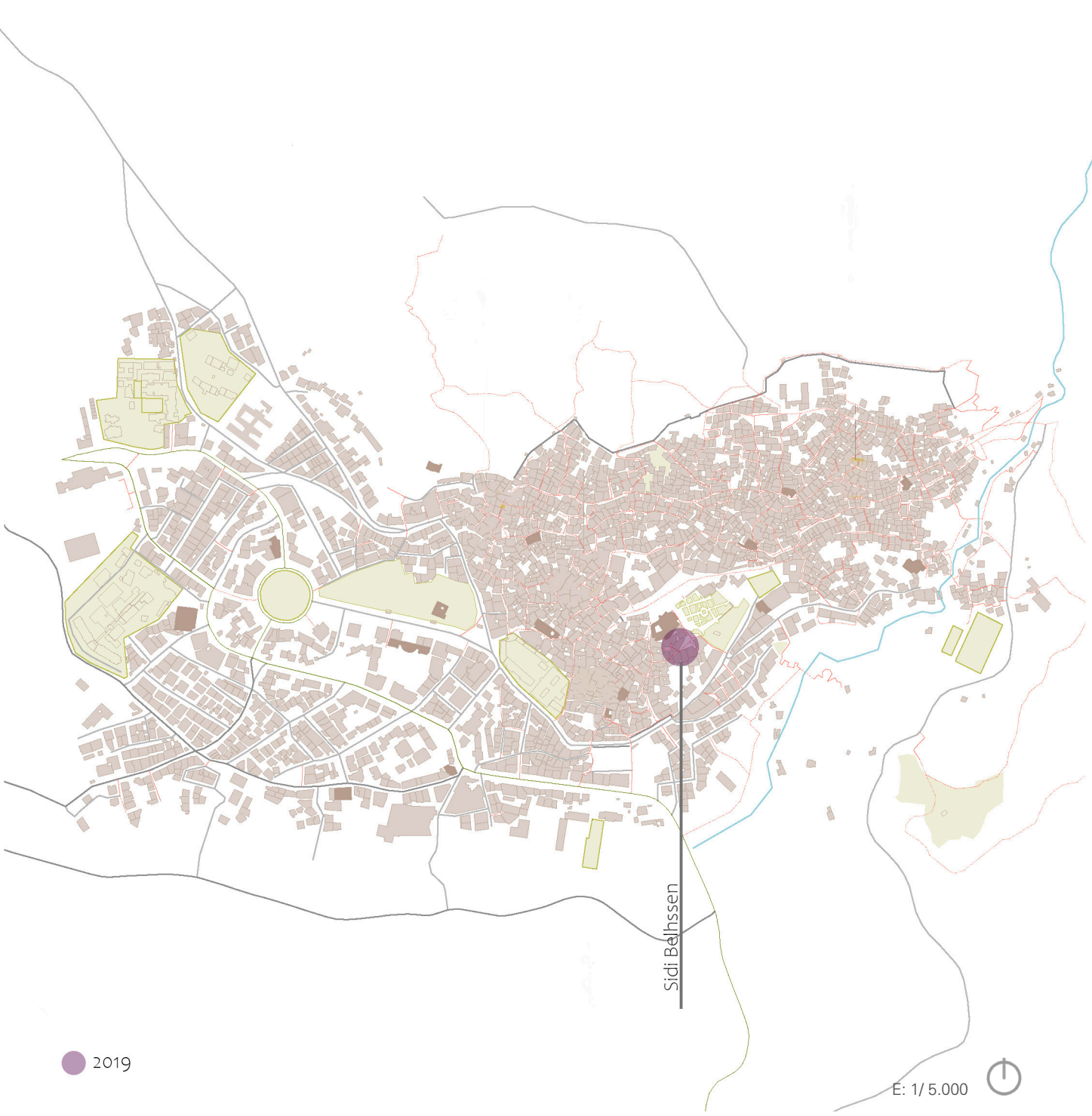
La place Sidi Belhassen est située dans la médina de Chefchaouen à côté de la Kasbah, où se croisent la rue Sidi Bellehcn, el Mellah et la rue Kasbah.



Croquis de la place Sidi Belhassen

La forme qui caractérise la place Sidi Belhassen est due à l'usage qu'il a eu dans le passé: l'événement culturel musulman du sacrifice des moutons. Lorsqu'elle a été effectuée, le sang qui s'écoulait de l'animal glissait sur le sol en pente jusqu'à l'égout.

De nos jours, cette place est la jonction de différentes situations urbaines. Sidi Belhassen est reliée à la place publique principale Outa el Hammam par un passage étroit et irrégulier le long du mur de la Kasbah, où l'on trouve l'une des entrées de la Grande Mosquée entourée d'un tas d'objets d'occasion.



● 2019

Sidi Belhssen

E: 1/5.000





Collage panoramique réalisé par le groupe Sidi Belhassen. La Médina de Chefchaouen 2019



..... Abdel et Akram:

"On ne joue pas au ballon ici souvent, car il ne s'arrête jamais de rouler dans les escaliers. Alors on s'assoit pour se rafraîchir un peu et parfois on court en descendant".

..... Anás:

"Je suis commerçant et je me suis installé dans ce quartier car il y a beaucoup de monde de jour comme de nuit. De plus, il y a de l'ombre toute la journée et c'est près de la mosquée, donc je suis souvent à l'heure".

..... Zahira:

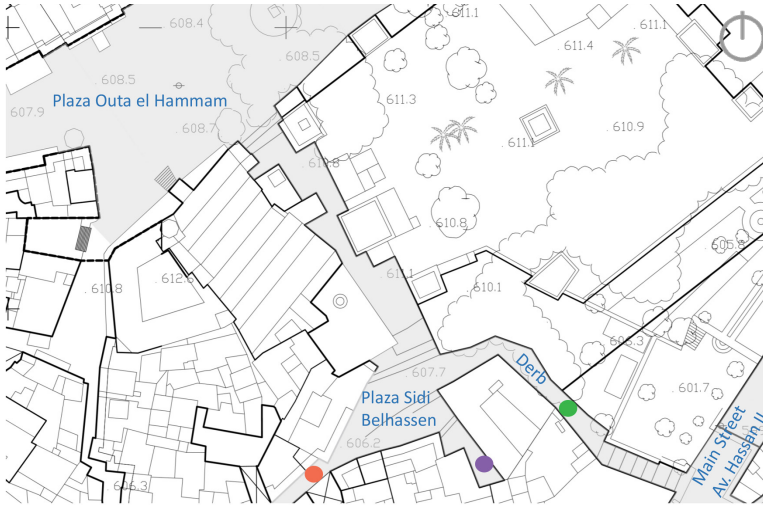
"Mon mari et moi ne sommes pas de cette zone, mais nous aimons traîner et faire du shopping ici car c'est une place agréable, active et animée. Mais en fait, il est difficile de venir avec la poussette pour bébé à cause des escaliers. On dirait on grimpe".



Photographie prise par Virginia Ruana. "Four" la place Sidi Belhassen  
La Médina de Chefchaouen 2019

# Analyse du contexte

Situation & Vues



Photographie prise par Jordi Prat & Virginia Ruana. La place Sidi Belhassen. La Médina de Chefchaouen 2019

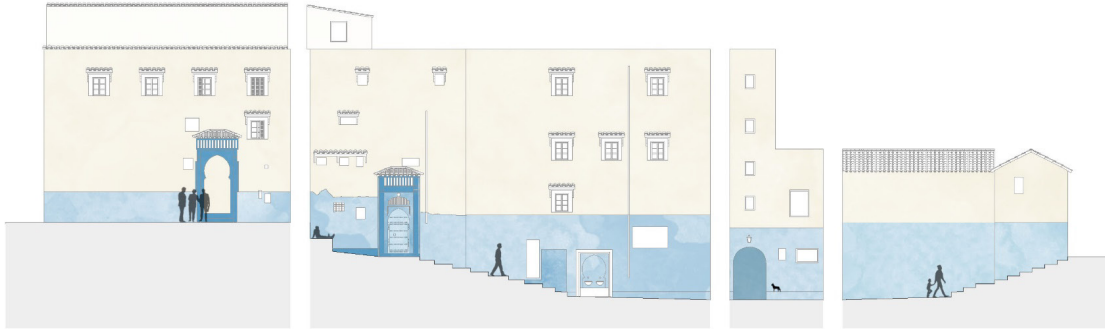
## Bâtiments



Photographie prise par Virginia Ruana. "La kasbah". La Médina de Chefchaouen 2019

La place se distingue par sa valeur historique. Son emplacement, à côté de la Kasbah, révèle qu'il s'agissait de la première place construite dans la médina de Chefchaouen. On y trouve l'un des premiers bâtiments de la ville, reconnaissable par la trace de la bombe qui a craqué son mur.

## Accessibilité et topographie



La rue Sidi Bellehcn rejoint la rue principale Avenue Hassan II par une pente raide, ce qui pose des problèmes d'accessibilité.



Photographie prise par Jordi Prat. La place Sidi Belhanssen. La Médina de Chefchaouen 2019

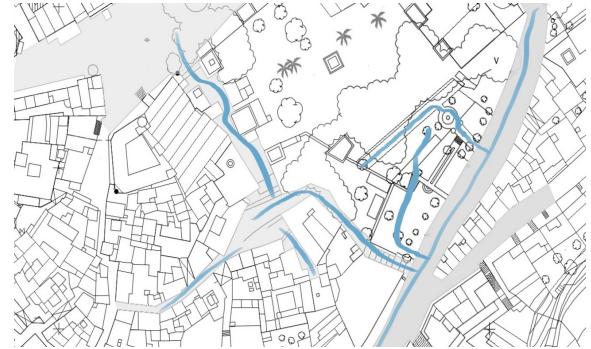


Le commerce local envahit non seulement la rue Sidi Bellehcen bloquant son espace public, mais aussi l'impasse (peinte en bleu) qui mène au logement privé.



Photographie prise par Jordi Prat. La place Sidi Belhassen, La Médina de Cherchaouen 2019

## Circulation La journée



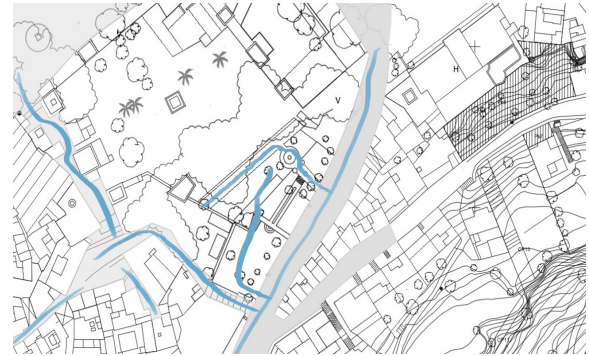
Comme le montre la carte ci-dessous, le matin, plusieurs itinéraires spontanés sont effectués par les habitants et les touristes. Cependant, les touristes fréquentent principalement la place Outa El Hamman et de là, ils se rendent à Sidi Belhassen.



E: 1/1.000

- Local men
- Local women
- Local children
- Tourist

Circulation  
Le temps de la prière



Le temps de la prière provoque une activité permanente des femmes et des hommes locaux. C'est un itinéraire répétitif qui mène les gens à la mosquée tout au long de la journée.



E: 1/ 1.000



Photographie prise par Jordi Prat & Virginia Ruana. La place Sidi Belhassen. 2019



La diversité des usages dans les bâtiments environnants, aidé par le four et la fontaine, augmente la sensation de dynamisme. Les places à Chefchaouen peuvent ne pas être planifiées mais sont stratégiquement situées d'un point de vue commercial.

Activités  
La nuit

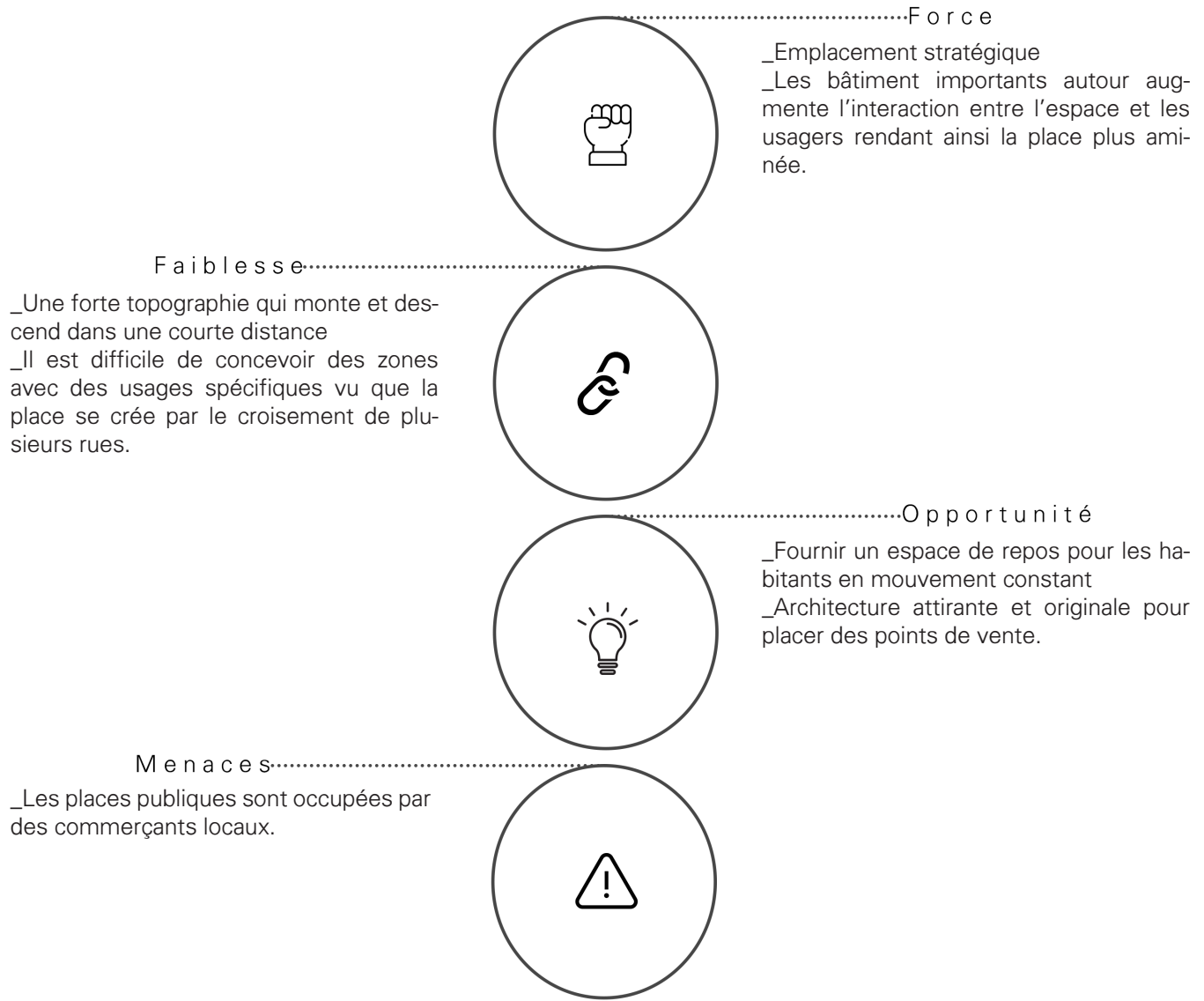


Photographie prise par Jordi Prat & Virginia Ruana. La place Sidi Belhassen. 2019

La place montre que les espaces qui regroupent le résidentiel et le commercial sont beaucoup plus occupés.



Croquis réalisé par Virginia Ruana. La place Sidi Belhassen. 2019



# La Proposition

Notre proposition cherche à diminuer les faiblesses exposées et adapter l'espace aux besoins actuels, en préservant le patrimoine du lieu et en respectant sa mémoire et son identité.

Par conséquent, en tant qu'espace de transition, nous travaillons à l'amélioration de son accessibilité : Suggérer un chemin alternatif pour garder la pente en tenant compte des visuels ; adapter les différents espaces de séjour et de repos des personnes ; concevoir un escalier multifonctionnel et homogénéiser la hauteur du banc, ajouter un trottoir et lisser sa surface. Notre proposition prend également en compte la conception de l'éclairage pour assurer la sécurité pendant la nuit et suggère la réorganisation des objets d'occasion. Ces petits changements encourageront et amélioreront la qualité et l'utilisation de la place.



OPENING THE WALL



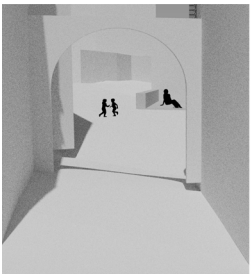
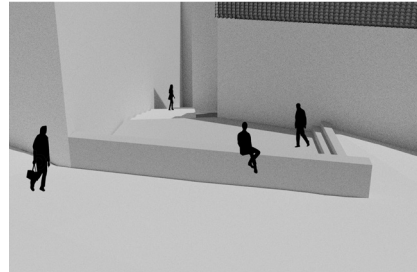
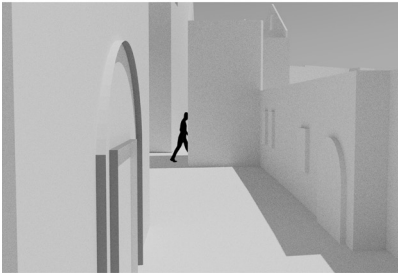
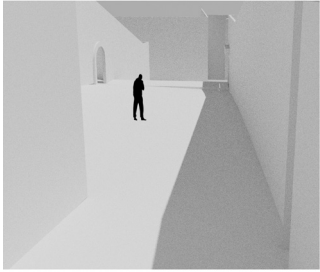
ADDING THE BENCH



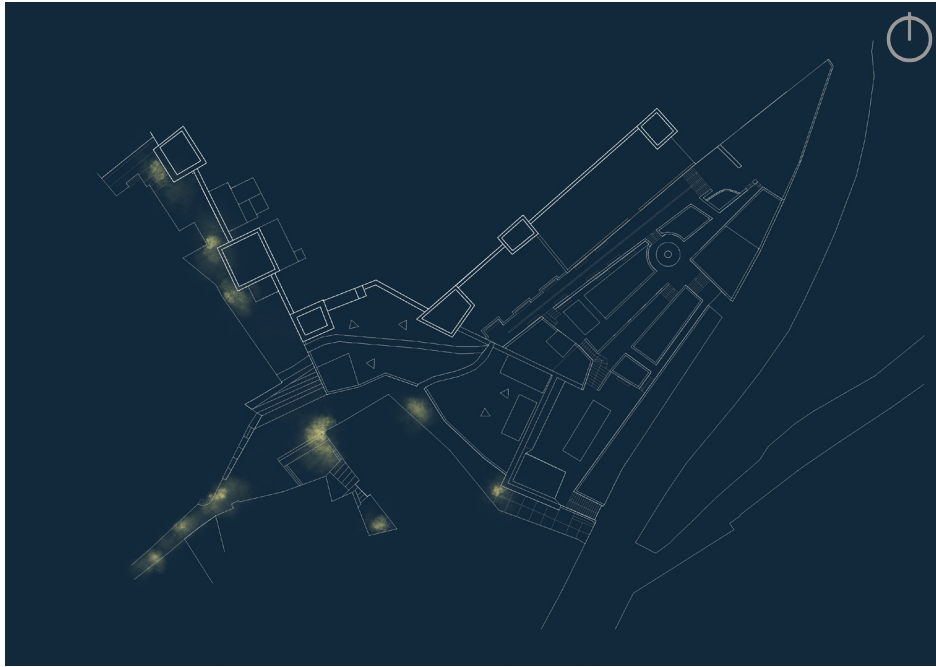
OPENING THE WALL



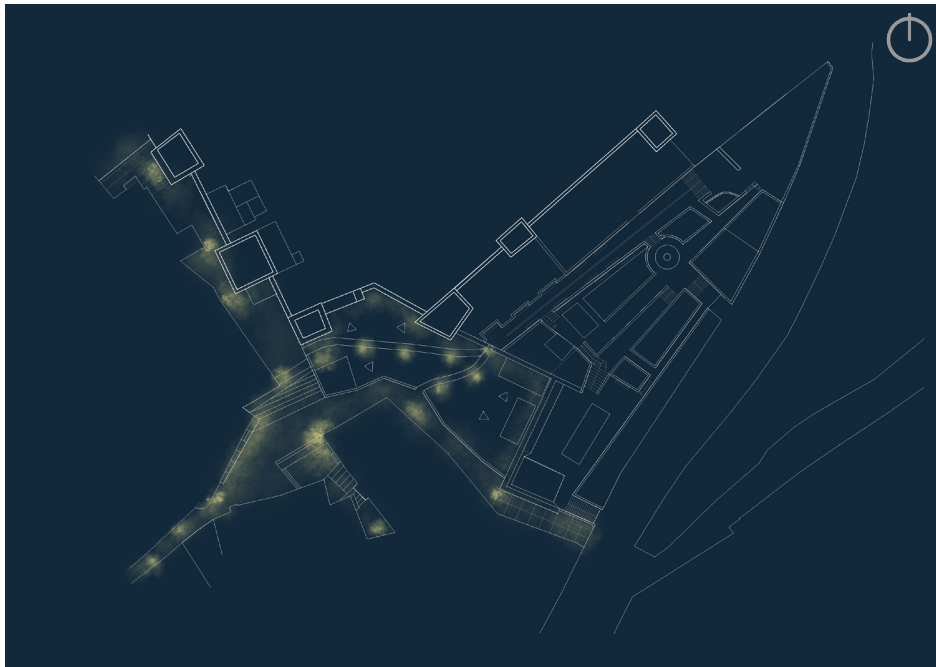
ADDING SIDEWALK + REMOVING THE ROCKS

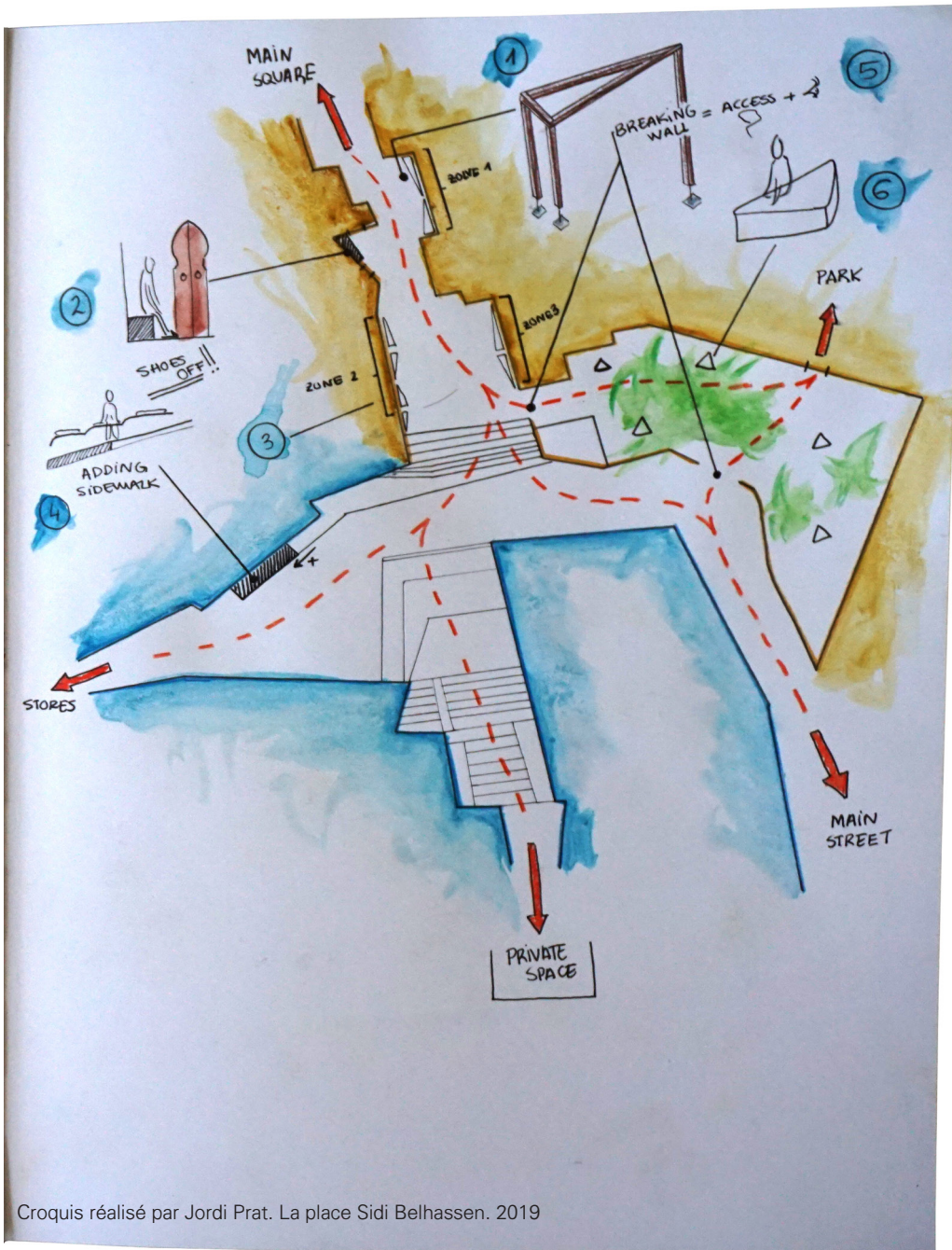


Lumière: Actuellement

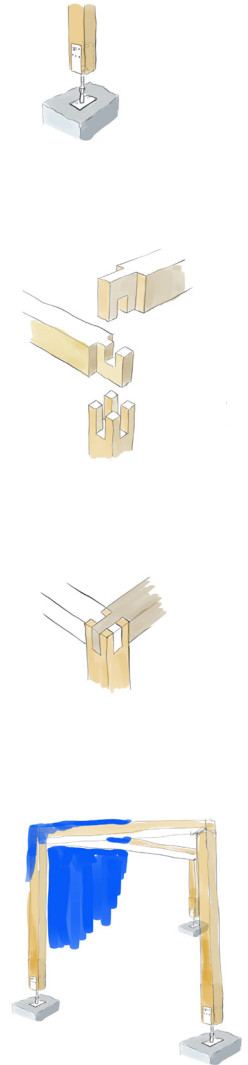


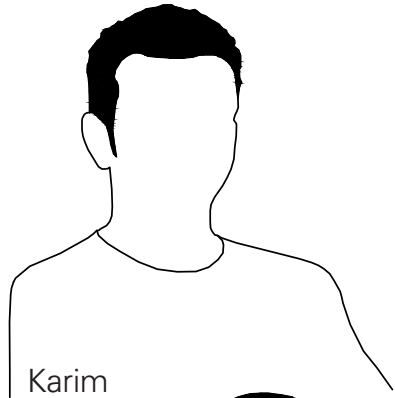
Lumière: Proposé





Croquis réalisé par Jordi Prat. La place Sidi Belhassen. 2019





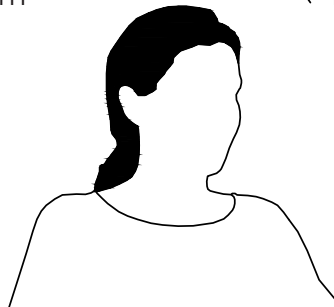
Karim



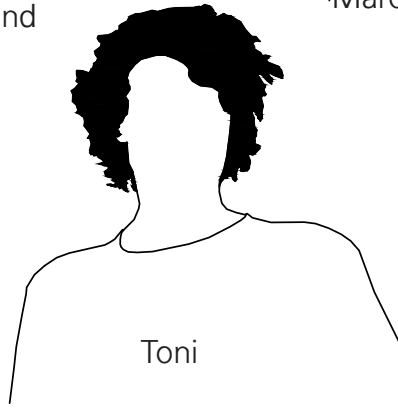
Hind



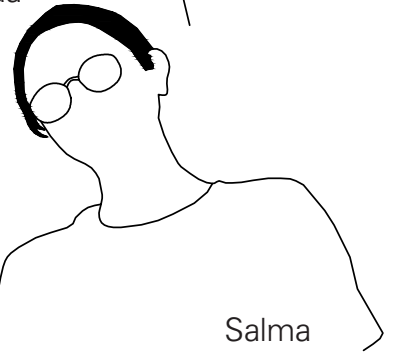
Maroua



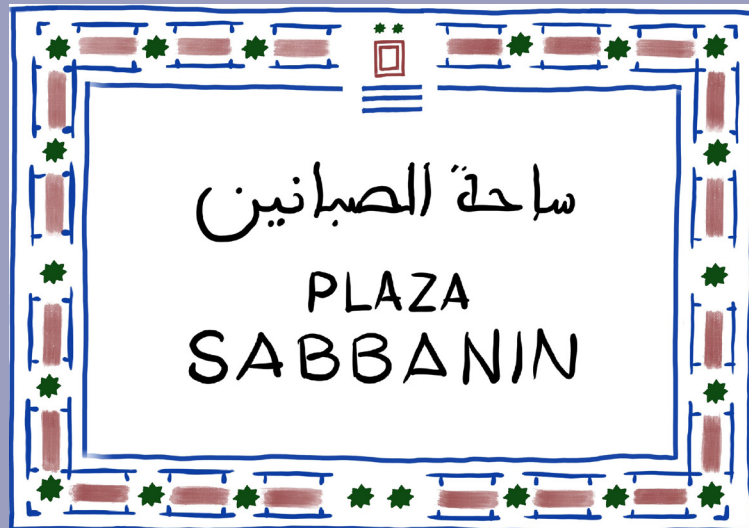
Mar



Toni



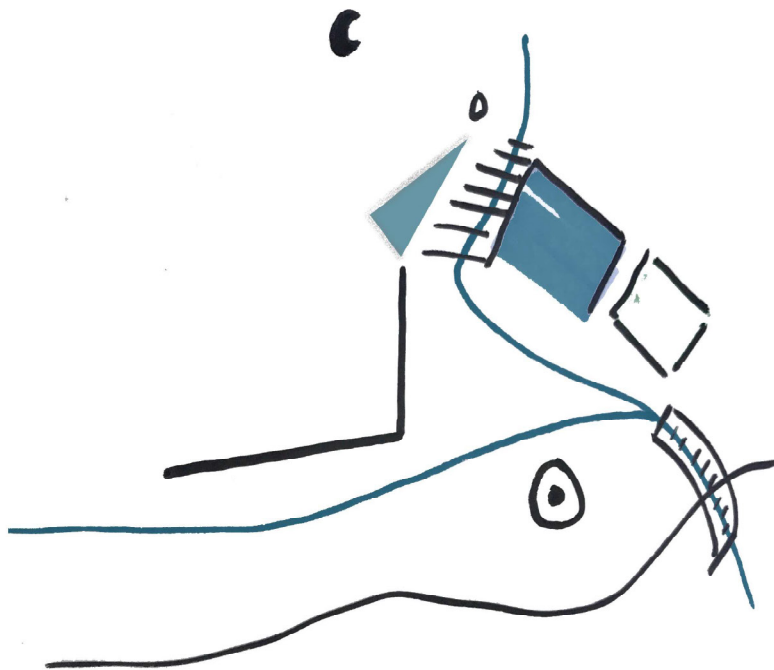
Salma



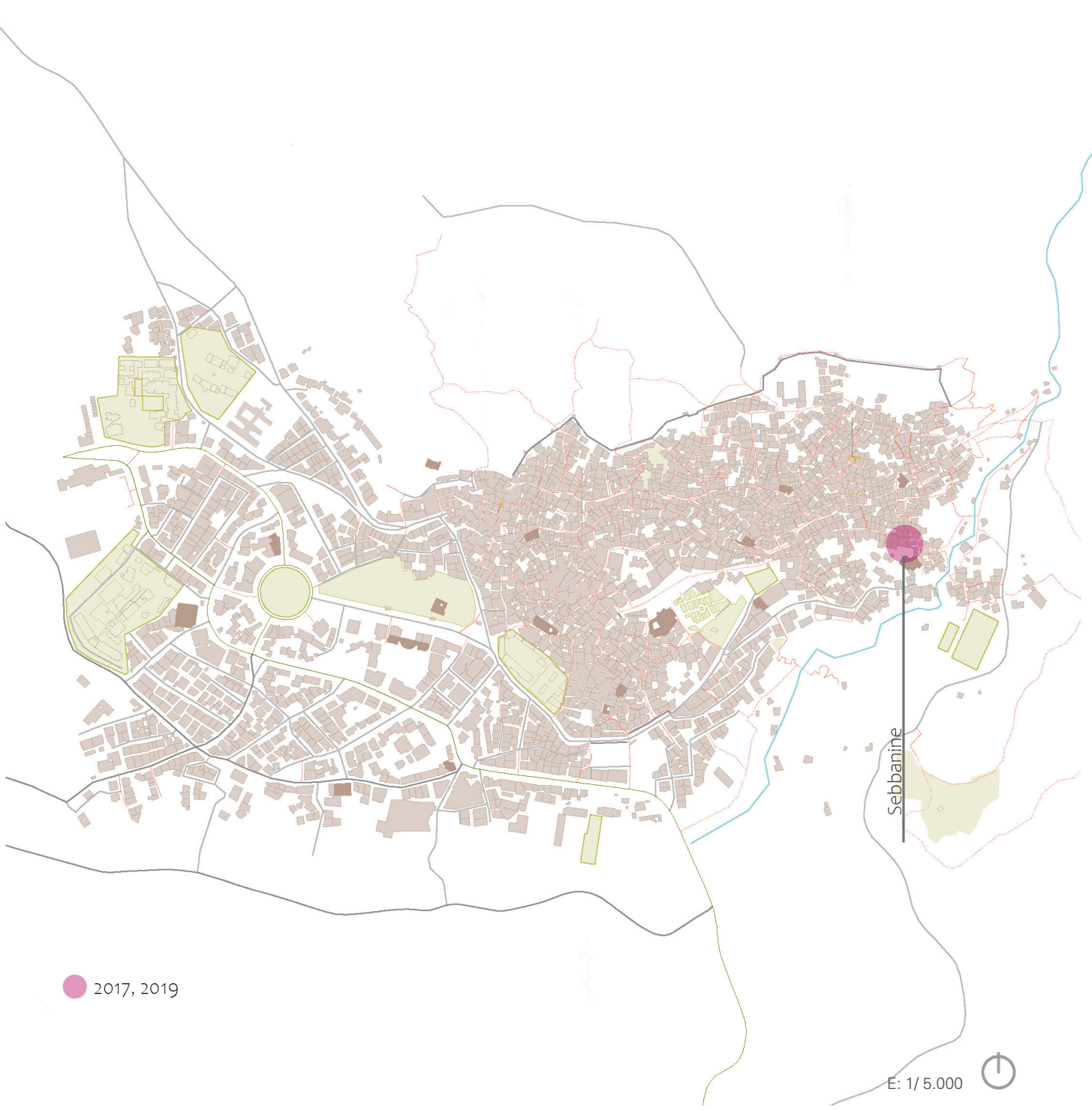
## Sebbanine

La place Sebbanine est située à Onsar. Elle est reliée au sentier Ras el Maa par un pont construit aux XVIe et XVIIe siècles. La place résulte de l'intersection de la rue Bab Mkadem, de la rue Abderahim et de l'avenue Sidi Ahmed El Oua, où les flux de véhicules et de piétons convergent constamment, car c'est un espace où les touristes et les locaux peuvent se garer tout en profitant de Ras el Maa.

A proximité, on trouve des objets de grande valeur architecturale comme la mosquée Sebbanine ou le revêtement du four public. Contrairement à d'autres places et vu son emplacement, Place Sebbanine se caractérise par sa grande utilisation touristique qui se reflète dans les appart-hôtels, les auberges et les cafés qui l'entourent. Cela augmente les problèmes liés à la collecte des déchets solides et accélère la perte d'identité de la place.



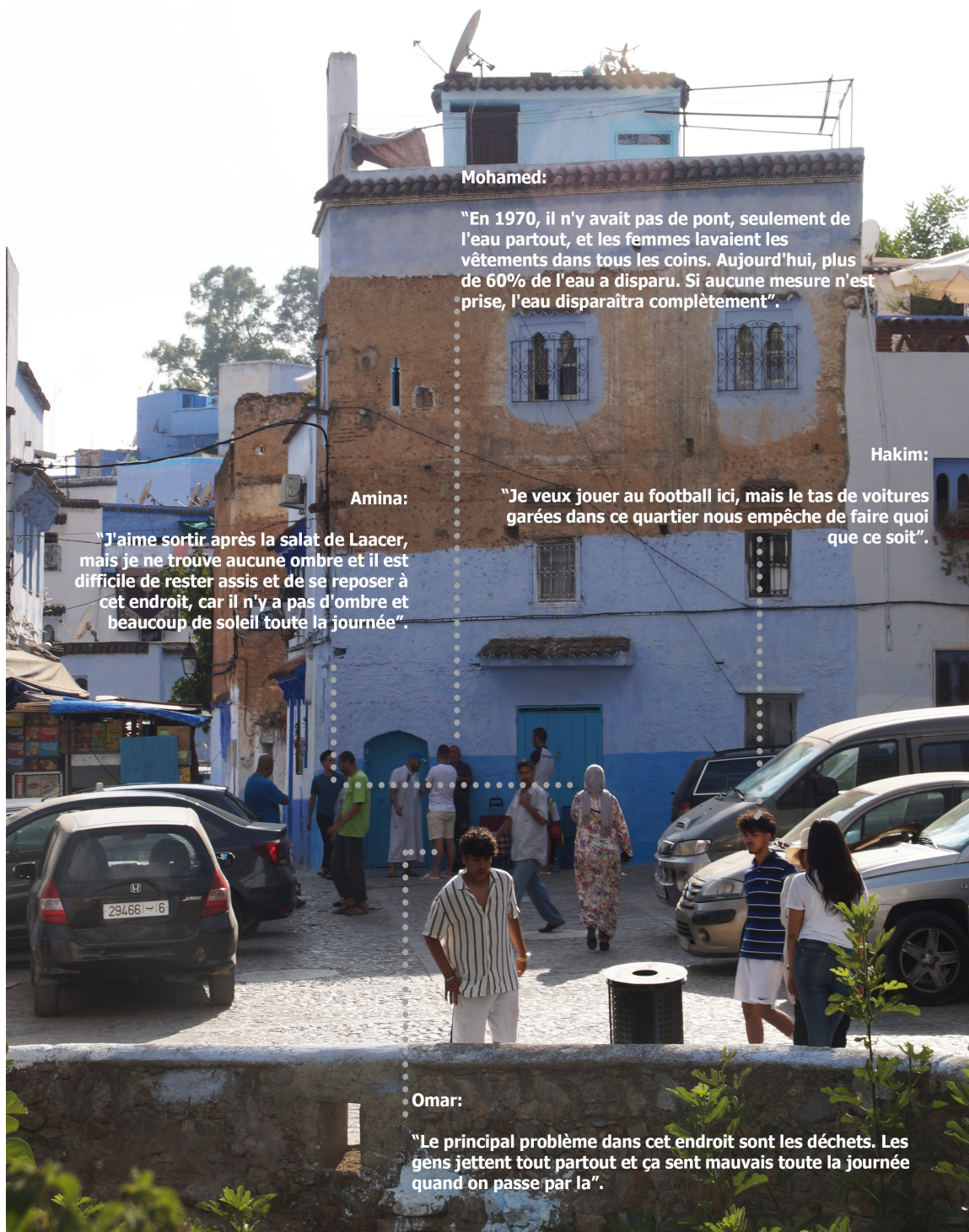
Croquis de la place Sebbanine



● 2017, 2019

E: 1/5.000





**Mohamed:**

“En 1970, il n'y avait pas de pont, seulement de l'eau partout, et les femmes lavaient les vêtements dans tous les coins. Aujourd'hui, plus de 60% de l'eau a disparu. Si aucune mesure n'est prise, l'eau disparaîtra complètement”.

**Hakim:**

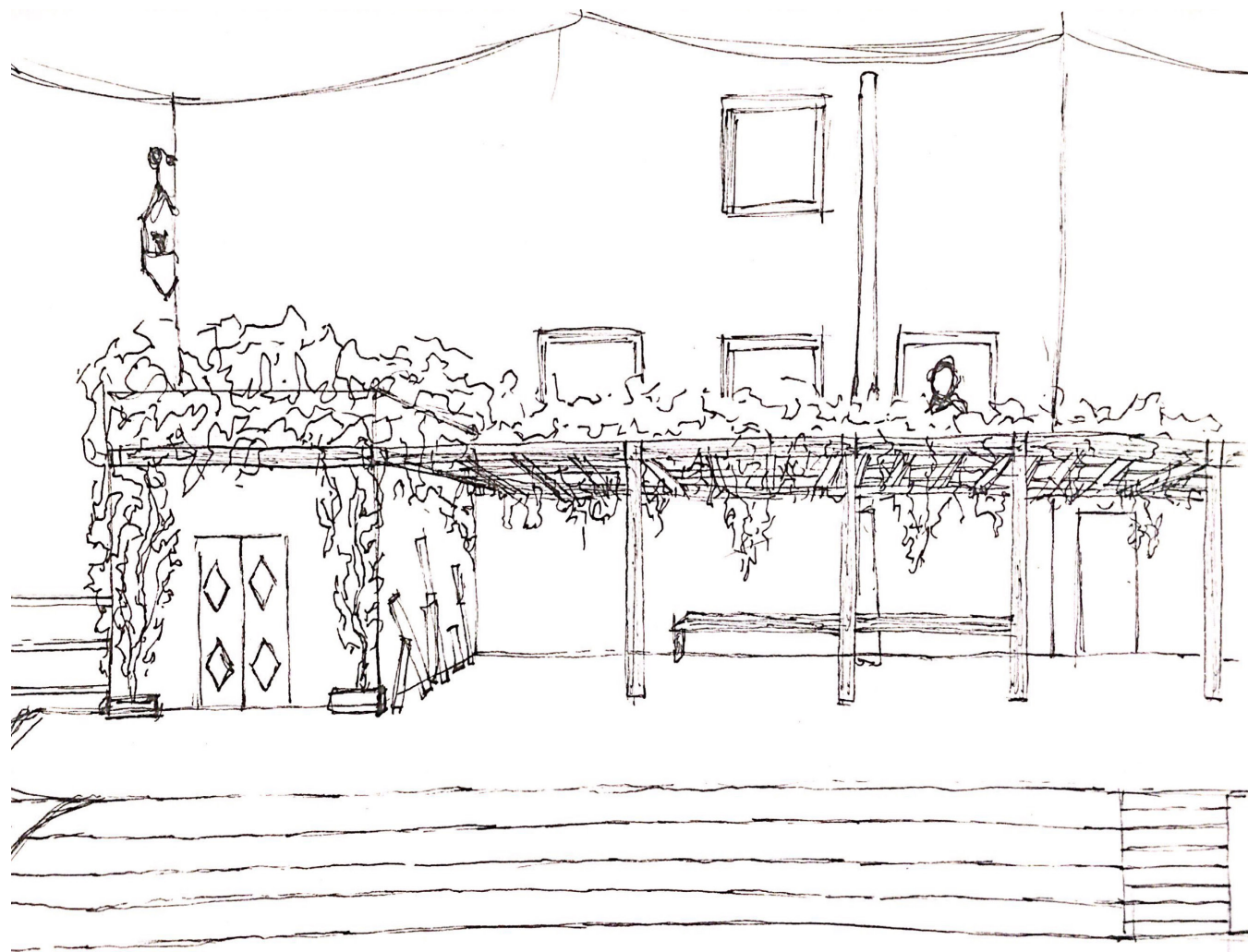
“Je veux jouer au football ici, mais le tas de voitures garées dans ce quartier nous empêche de faire quoi que ce soit”.

**Amina:**

“J'aime sortir après la salat de Laacer, mais je ne trouve aucune ombre et il est difficile de rester assis et de se reposer à cet endroit, car il n'y a pas d'ombre et beaucoup de soleil toute la journée”.

**Omar:**

“Le principal problème dans cet endroit sont les déchets. Les gens jettent tout partout et ça sent mauvais toute la journée quand on passe par là”.



Croquis de la place Sebbanine. La Médina de Chefchaouen. 2019

# Analyse du contexte

Situation & Bâtiments



E: 1/2.000



1. Four



2. Charpentier



3. Mosquée



4. Kiosque



5. Café

## Circulation



L'importance des bâtiments autour de la place devient évidente lorsqu'on étudie la circulation tout au long de la journée. Comme le montre la carte ci-dessus, il y a un flux important de l'avenue Sidi Ahmed El Oua à la route Ras el Maa.

Activités  
La journée



Photographie prise par Antonio Gual. La place Sebbanine. Médina de Chefchaouen 2019

Les gens disent qu' ils ne peuvent pas laisser leurs enfants jouer sur la place à cause des voitures. Actuellement, la place est utilisée comme parking pour les touristes et les visiteurs. De plus, les ordures sont jetées dans la rivière au lieu d'utiliser les poubelles, et la situation affecte la santé des habitants.

Activités  
La nuit



Photographie prise par Antonio Gual. La place Sebbanine. La Médina de Chefchaouen 2019

Il y a une vie nocturne en plus de l'activité du parking mais trop peu d'espace pour se rassembler.

## Lumière et ombres

Pendant la journée



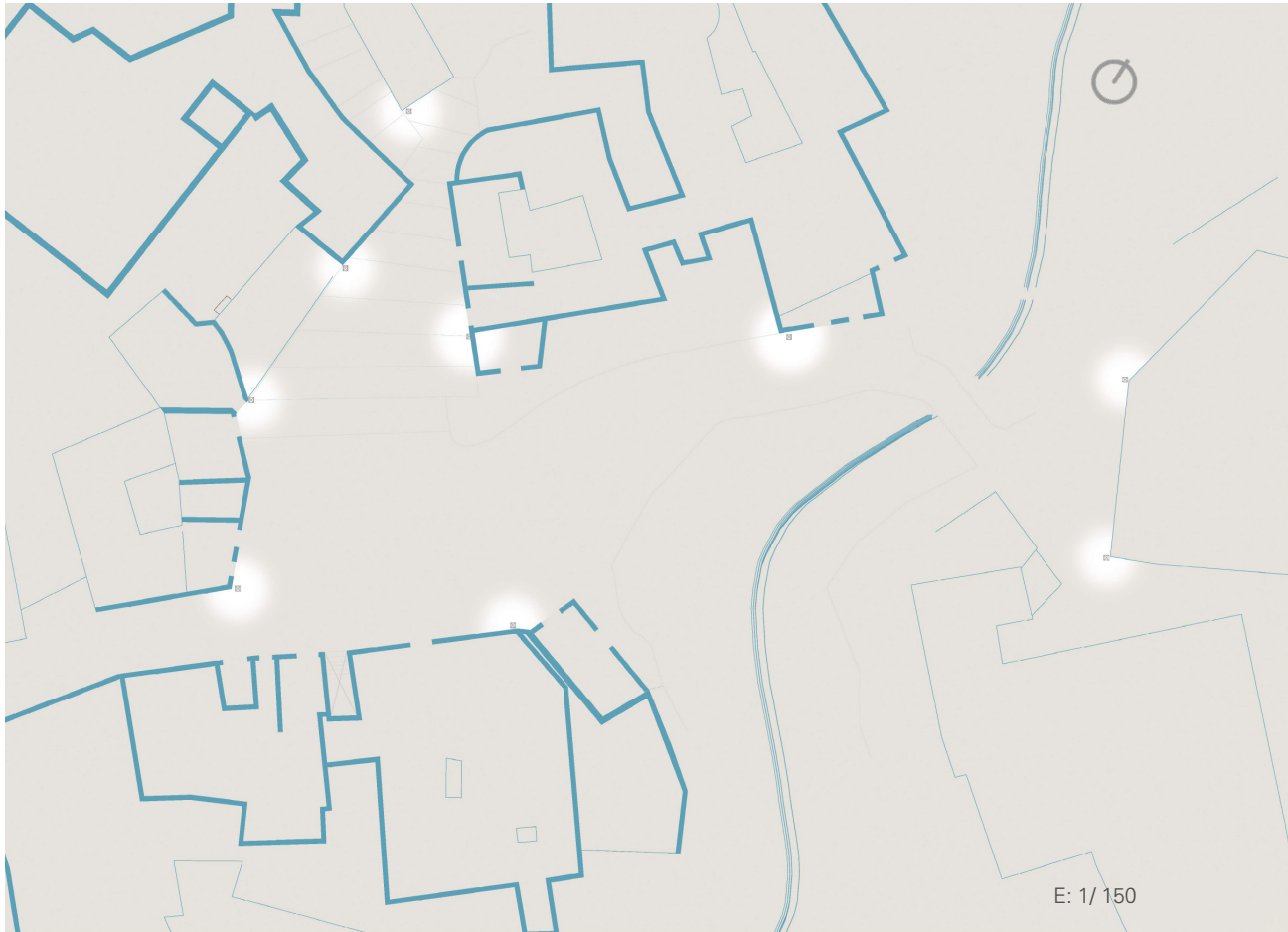
Pendant l'après-midi



La place est exposée à des températures élevées pendant la journée car elle n'a pas d'espaces ombragés, d'espaces verts ou d'immeubles de grande hauteur. Seuls quelques domaines sont couverts, comme on le voit sur les images précédentes.

Lumière et ombres

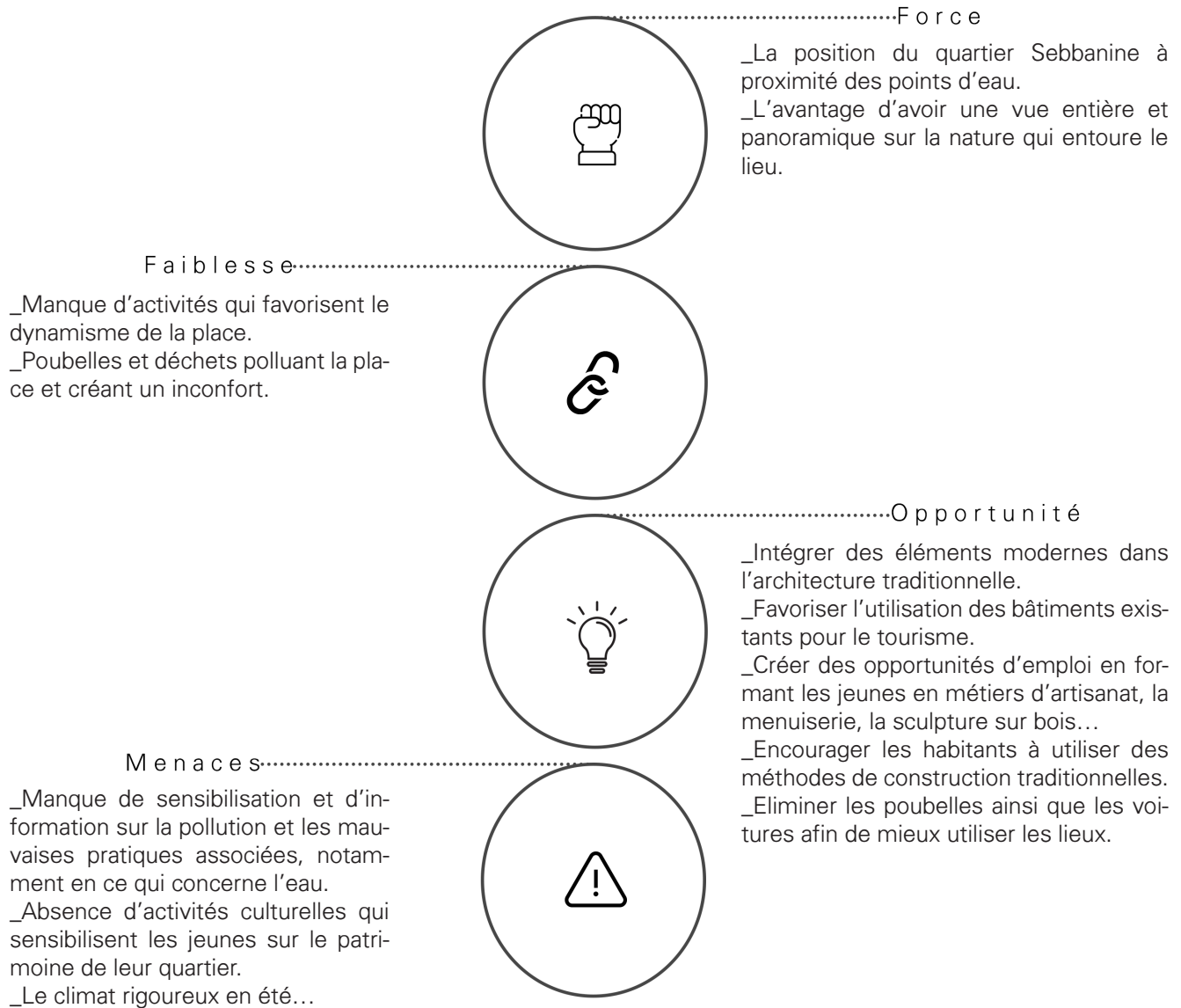
La nuit



La place est éclairée pendant la nuit, ce qui permet une habitabilité plus longue et un sentiment de sécurité. Les cafés et auberges à proximité renforcent positivement le dynamisme du quartier la nuit.



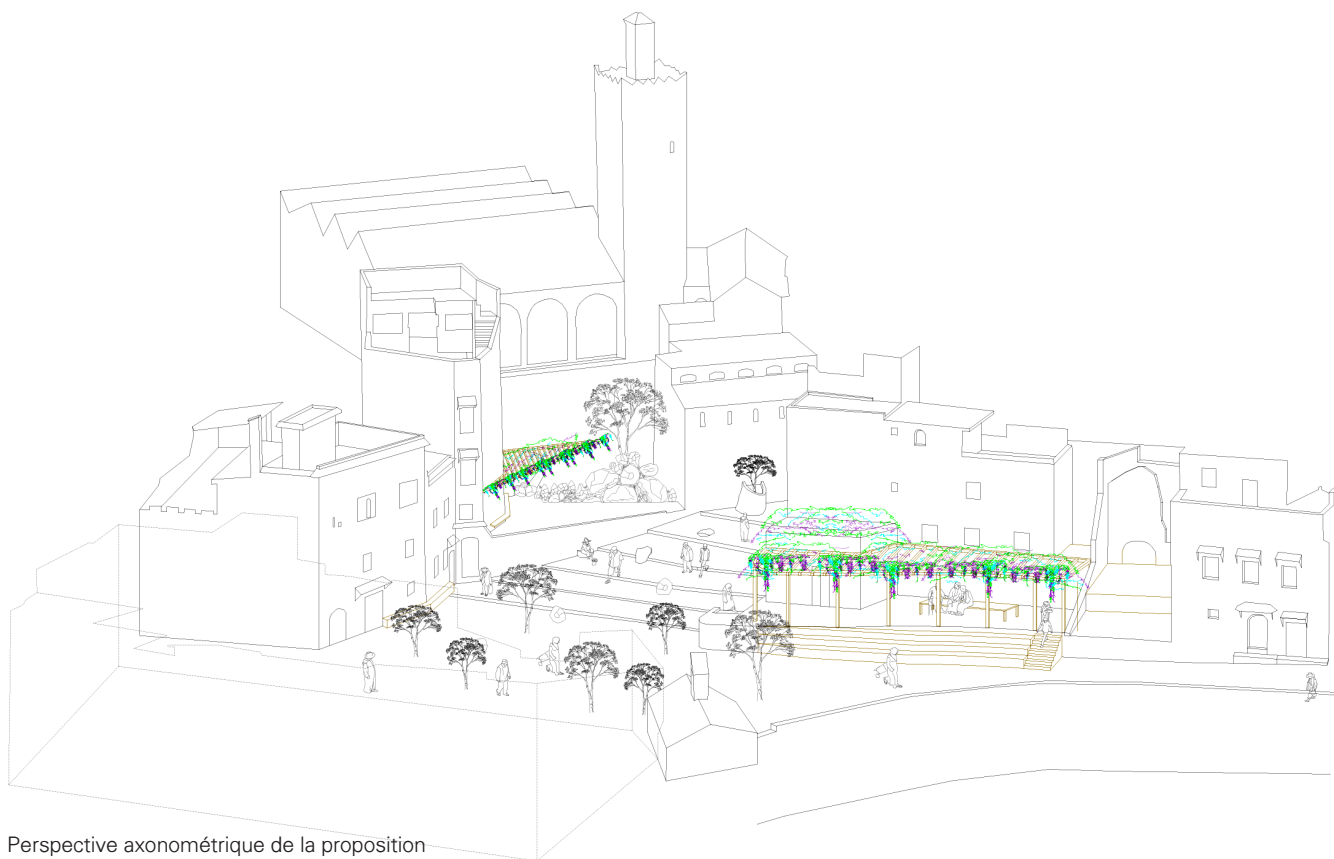
Photographie prise par Jordi Prat. La Médina de Chefchaouen. 2019



# La Proposition

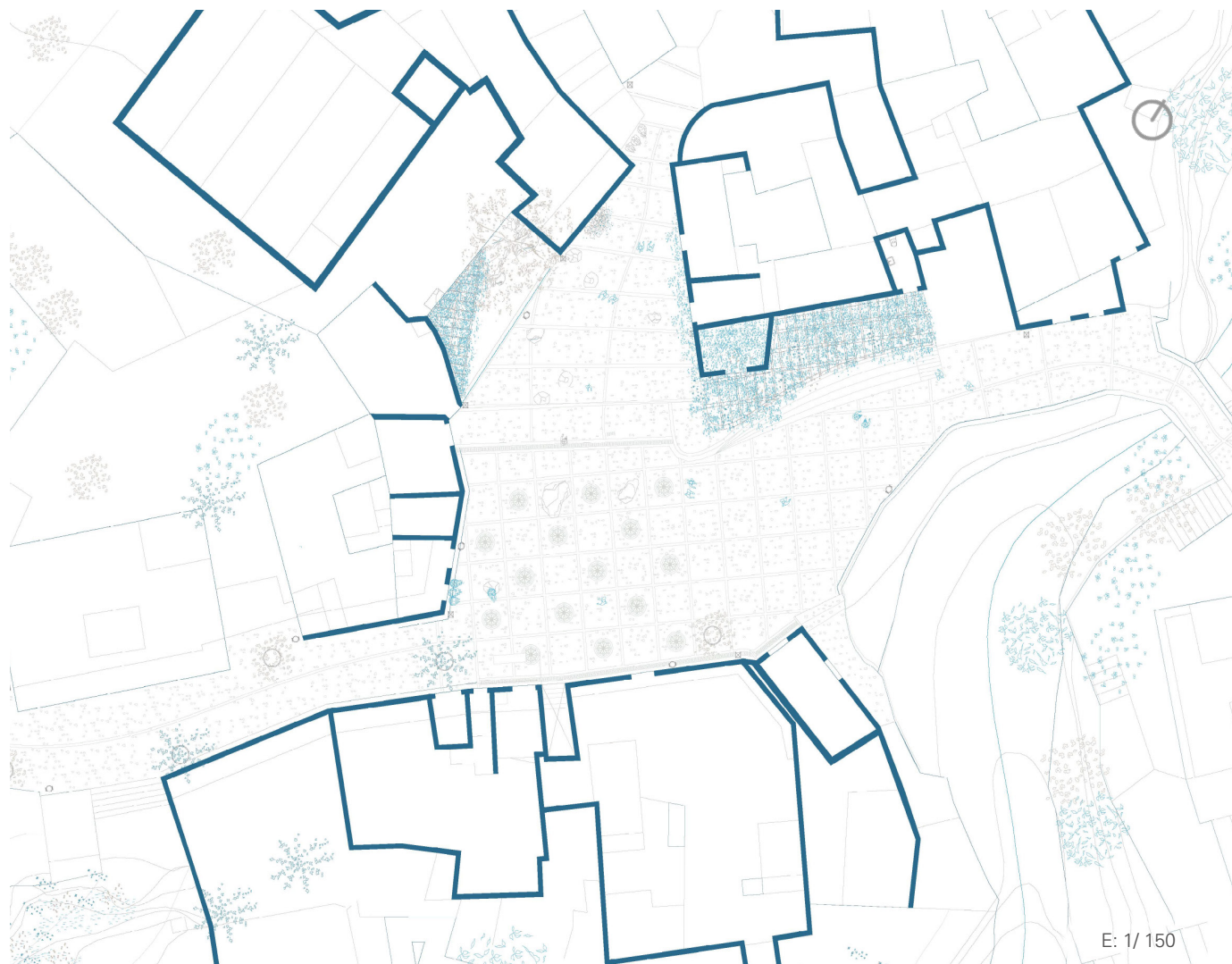
L'un des principaux inconvénients de la place est la collecte inadéquate des déchets solides, ainsi que l'invasion des voitures. Pour faire face au premier problème, nous avons besoin de plus qu'une solution architecturale : il est nécessaire de promouvoir l'éducation civique et de fournir des conteneurs en bon état.

Quant à l'accumulation de voitures qui bloquent l'espace public, nous proposons de restreindre le passage des véhicules par de grands éléments situés le long de la place. Ces éléments de blocage peuvent également être utilisés pour s'asseoir. De plus, afin d'atténuer le problème de la lumière directe du soleil sur la place, nous avons fourni des pergolas dans les zones proches des sources d'eau existantes pour créer des espaces calmes de détente.



Perspective axonométrique de la proposition

## Plan du rez-de-chaussée



Vu qu'on prévoit de localiser des plantes et des éléments, il est nécessaire de déplacer la zone de stationnement de manière à ne pas perturber l'espace public. Cette proposition veut améliorer les activités passives comme s'asseoir et partager du temps tout en profitant de la vue spectaculaire.



E: 1/2.000

La restriction de la circulation automobile va permettre de créer un espace plus propre et plus vert où les enfants pourront jouer en toute sécurité et où la connexion à Ras el Maa est bien tracée.



La section montre que l'emplacement des pergolas et de la végétation autour de la place est basé sur les sources d'eau.



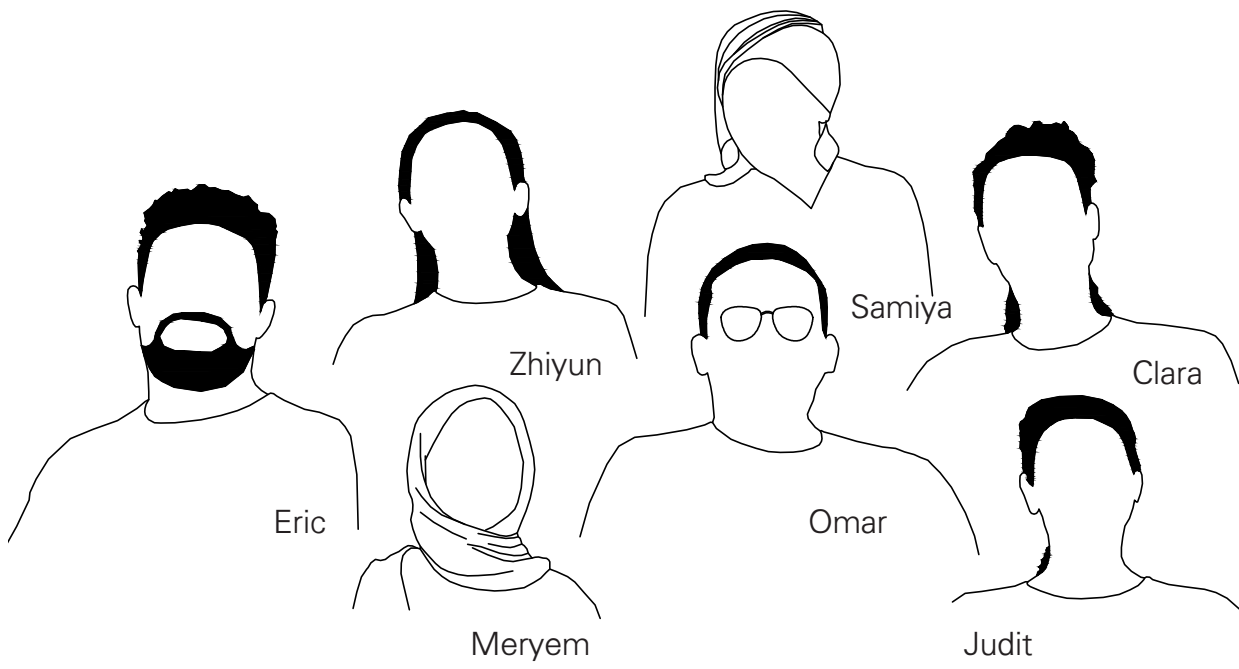
Sections illustrative de la proposition



Aquarelle réalisée par Salma Annas & Hind El Cohen. La Médina de Chefchaouen 2019



Photographie prise par Antonio Gual. La Médina de Chefchaouen. 2019



Eric

Zhiyun

Meryem

Omar

Samiya

Clara

Judit

ساخته د بند بیان

DBENDIBEN

## Dbendiben

Chefchaouen a eu pendant longtemps une activité commerciale assez importante du cuir, et la tannerie Dbendiben était l'une des nombreuses tanneries de la ville. La matière première, en particulier la peau des animaux (vaches, moutons, chèvres..), était disponible dans la région de Chefchaouen, encourageant les artisans à s'intéresser à ce commerce et même à exporter leurs produits en cuir vers Fès et son quartier de Kharrazin, connu comme le lieu où se déroule le commerce et la fabrication de chaussures et du cuir.

La tannerie Dbendiben n'a cessé de fonctionner qu'au milieu des années soixante-dix du 20e siècle.



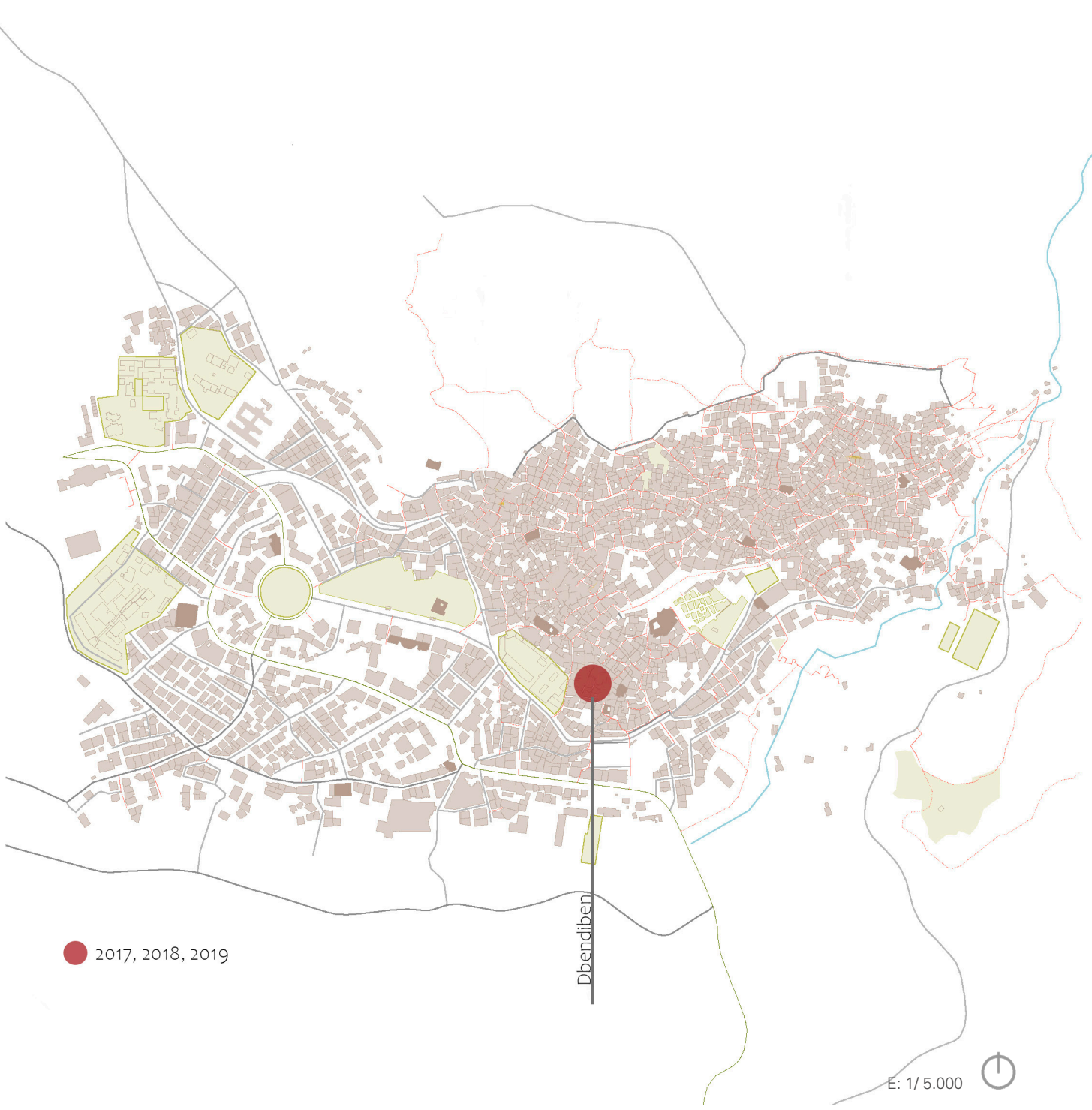
Photographie prise par Meryem Baksys. La Place Dbendiben. La Médina de Chefchaouen 2019



Ancienne tannerie dans la Médina de Chefchaouen. Prise du dossier Step on Step 2018-2019

Les autorités ont décidé de la transformer en place publique, car l'accumulation de déchets dans les bassins inutilisés posait des problèmes d'hygiène et d'inconfort aux voisins.

Le processus de teinture du cuir dans les tanneries produit des odeurs désagréables, ainsi qu'une très grande quantité de déchets, ce qui explique pourquoi ils sont généralement construits à côté du mur de la médina -pour se débarrasser facilement des résidus- et le fait que les maisons proches ont rarement des fenêtres ou les portes qui donnent sur la tannerie. Mais après la fermeture de la tannerie, les bâtiments environnants se sont adaptés en ouvrant plus les façades donnant sur l'ancienne tannerie.



● 2017, 2018, 2019

Dbendiben

E: 1/5.000



Filles du quartier Souika: .....

“Personne ne laisserait ses enfants jouer ici, surtout les filles. C'est sale, dangereux et inutile. S'il y avait une sorte de divertissement pour les enfants, cela pourrait vraiment être utile pour les mamans, car elles doivent aller assez loin pour trouver des terrains de jeux pour les enfants”.

Ayman / Zakaria, enfants du quartier: .....

“Le seul terrain de football que nous avons est à Ain Haouzi, et c'est vraiment loin. On ne peut pas y aller tout le temps, on finit alors par jouer ici sur la place”.

“J'aimerais avoir une piscine là-bas, nous n'avons nulle part où aller en été”.

Femme du quartier: .....

“Cela fait plus de 6 ans que je vis à Chaouen, et je vais moi-même sur la place pour m'y asseoir parfois”.  
“Comme vous l'avez peut-être vu, l'endroit est très dégradé et n'est utilisé que par les enfants principalement pour le football. À part cela, c'est juste un espace inutilisé et vide. Certains voisins s'assurent de le nettoyer de temps en temps, en particulier Si Ahmed; il garde toujours un œil sur tout ce qui se passe ici”.



Mohamed: .....

“Je me souviens que quand j'étais petit, il y avait une vieille fontaine ronde au centre où je m'asseyais avec mes amis. J'ai aussi entendu dire que l'arc du mur avant était une fontaine”.

“Après avoir terminé mes études, j'ai longtemps travaillé comme menuisier. Puis j'ai décidé de commencer à vendre ces souvenirs en plâtre que je fais moi-même. J'ai également participé à de nombreux concours artisanaux et j'ai eu la chance de gagner un prix ici à Chaouen. Le seul problème c'était de trouver un endroit pour vendre mes œuvres d'art, alors j'ai décidé de les accrocher sur ce mur”.

“Habituellement, je les laisse ici toute la nuit et personne ne les touche. Et honnêtement j'aimerais bien que la place nous fournisse un petit espace où moi et d'autres artistes du quartier pourrions exposer nos œuvres”.

Membre de l'Association des marchands Souika: .....

“La place accueille souvent des activités sociales et éducatives. Nous utilisons également la place pour la cérémonie de clôture de notre événement annuel appelé « La Semaine des commerçants du quartier de Souika », et j'ai entendu dire que des jeunes du quartier avaient pris l'initiative de projeter des films là-bas, il y a quelques années”.

« We used to use the square 2 times for the closure ceremony of our annual event of The week of the Souika artisans that our association organises every year »

« We used to use the square 2 times for the closure ceremony of our annual event of The week of the Souika artisans that our association organises every year »

« They have organized many events in the square, I guess 3 in total. »

« Me and my friends used to sit in a circle in the center of the square, that I reckon was a fountain, since it had a weird element in the middle made of rock »

« I heard that there was a fountain in that wall that used to recieve the water from Souika »

« We dont have a terrasse, that is why we use that space as a patio to dry our laundry »

« It is not safe for our kids in there, I cant let them go. Otherwise I have to keep an eye on them »

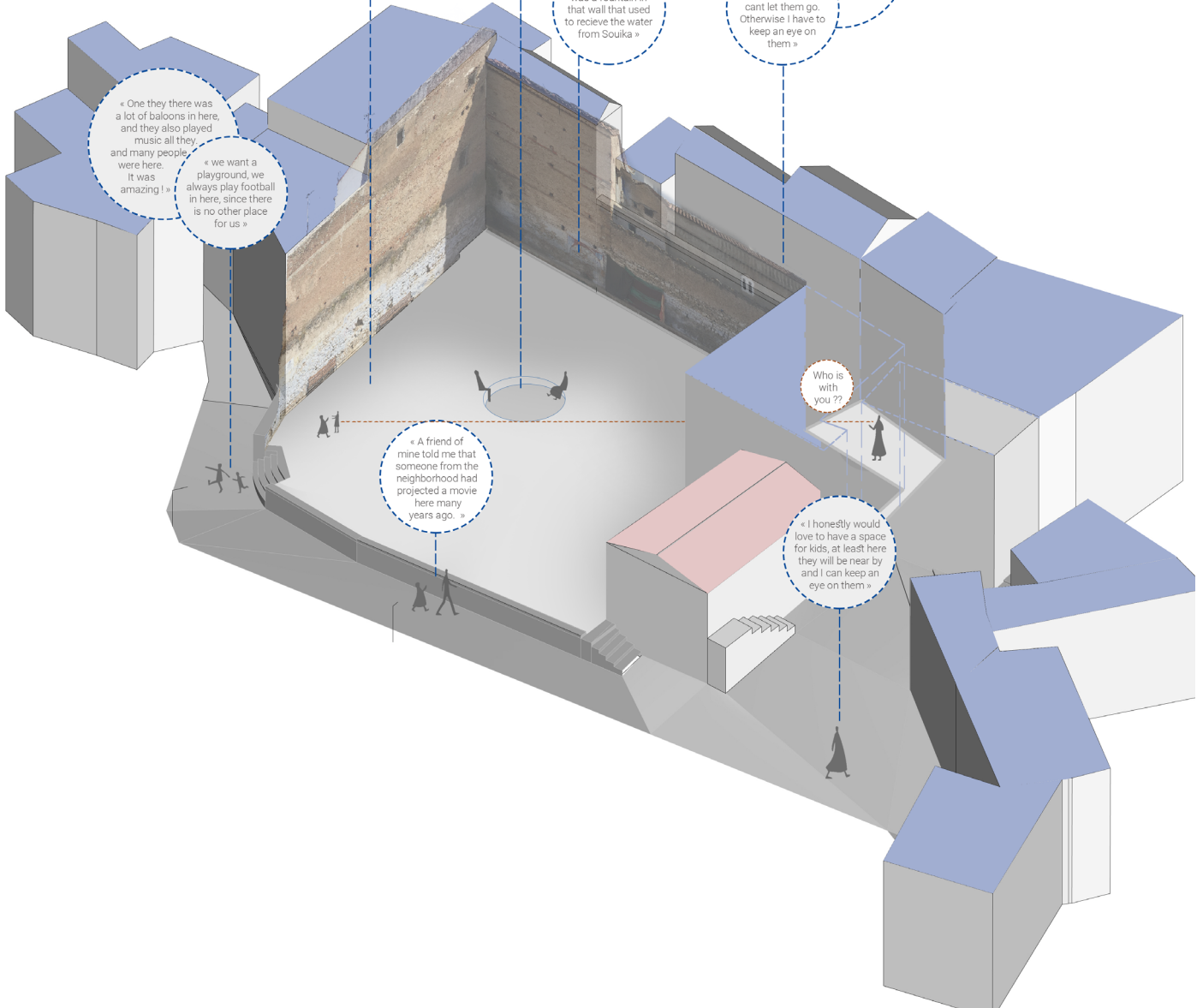
« One they there was a lot of balloons in here, and they also played music all they and many people were here. It was amazing ! »

« we want a playground, we always play football in here, since there is no other place for us »

« A friend of mine told me that someone from the neighborhood had projected a movie here many years ago. »

Who is with you ??

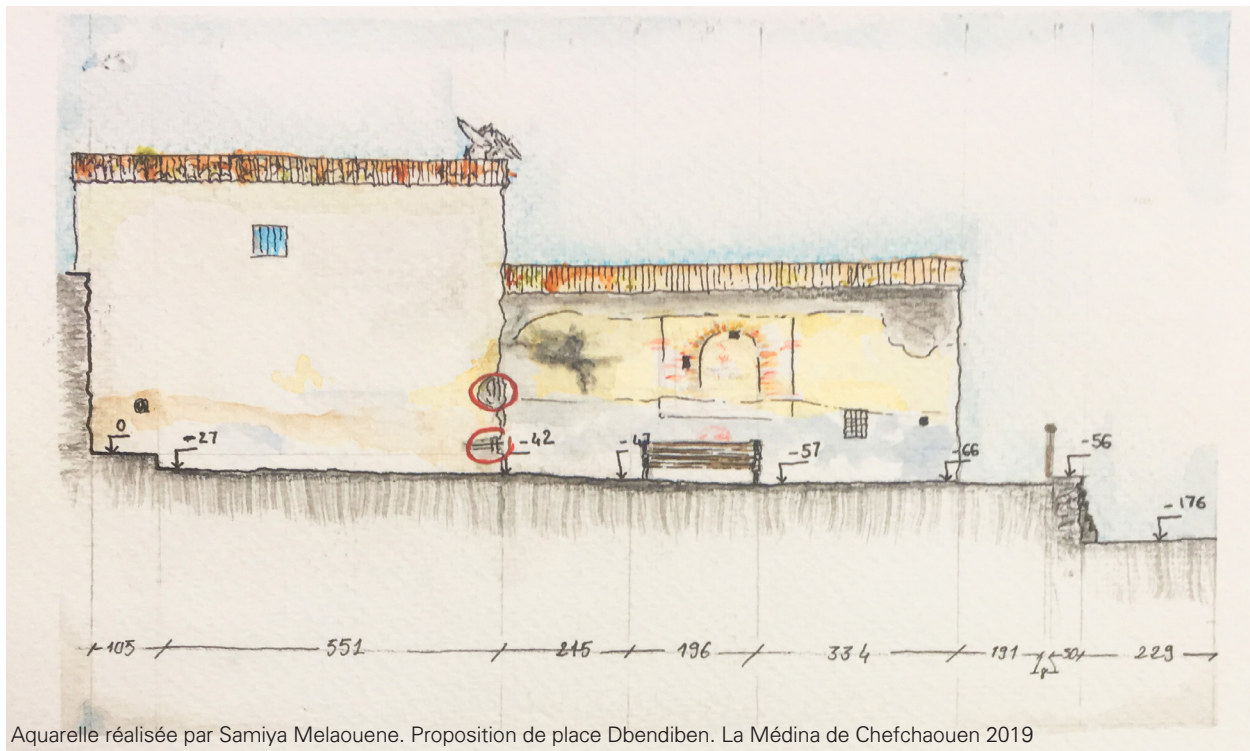
« I honestly would love to have a space for kids, at least here they will be near by and I can keep an eye on them »



## Analyse de contexte

La place Dbendiben a fait l'objet des études ces deux dernières années 2017 et 2018, résultant en une bonne quantité d'informations sur son histoire, sa valeur patrimoniale et les activités associées à son espace public de base. L'atelier 2019 a le défi d'ajuster ce qui a été soulevé les années précédentes et de formuler une méthodologie pour le concrétiser.

L'analyse suit donc l'objectif principal : la réhabilitation de la place Dbendiben dans un effort conjoint avec la municipalité dans le cadre d'un projet de coopération. Ainsi, les objectifs spécifiques qui guideront l'étude du lieu et mèneront à la conception sont les concepts d'identité, d'autonomisation culturelle, de développement économique, d'utilisation des espaces et de confort.



Retrouver l'identité de la place et mettre en avant les origines de l'ancienne tannerie comme exposition de leurs traditions au quartier Souika.

## IDENTITÉ

Prévoir des espaces multifonctionnels dans la place pour ouvrir la voie aux habitants d'utiliser l'espace différemment selon leur besoin. Des expériences multiples, diversifiées et enrichissantes qui tiennent lieu dans le même espace.

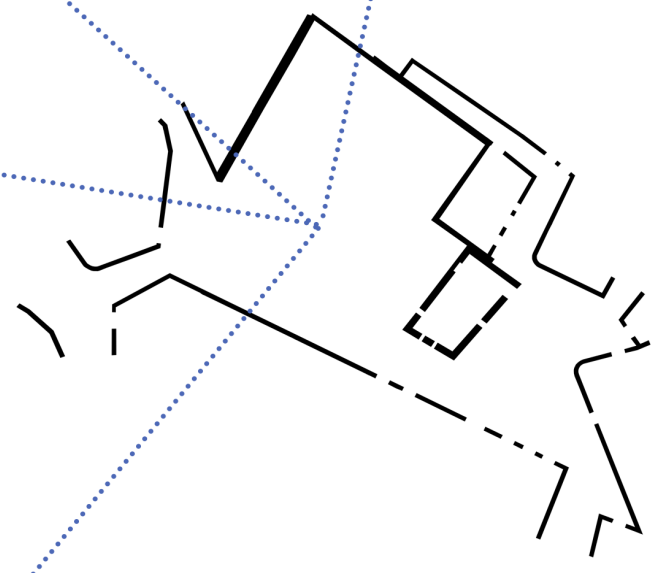
## UTILISATION DES ESPACES

## CONFORT

Améliorer les conditions de confort de l'espace, en générant une couverture végétale qui couvre les parties les plus exposées au soleil.

## REVIVISCENCE CULTURELLE + DÉVELOPPEMENT ÉCONOMIQUE

Utiliser la place comme promoteur de l'activité économique et culturelle dans le quartier à travers la création des espaces d'exposition des oeuvres artisanales et traditionnelles de Chefchaouen.





Vue: Sud

Vue: Accès au carré

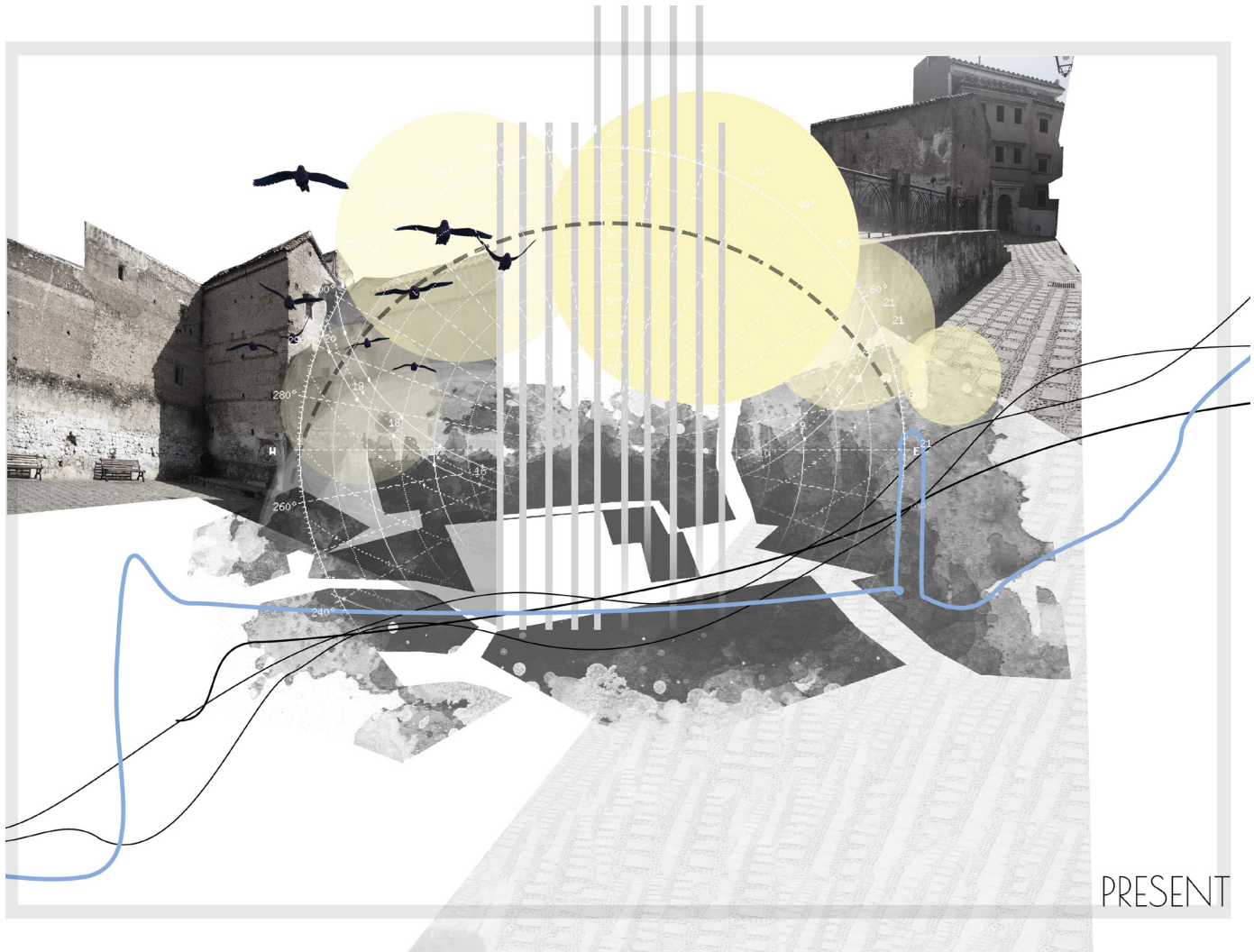




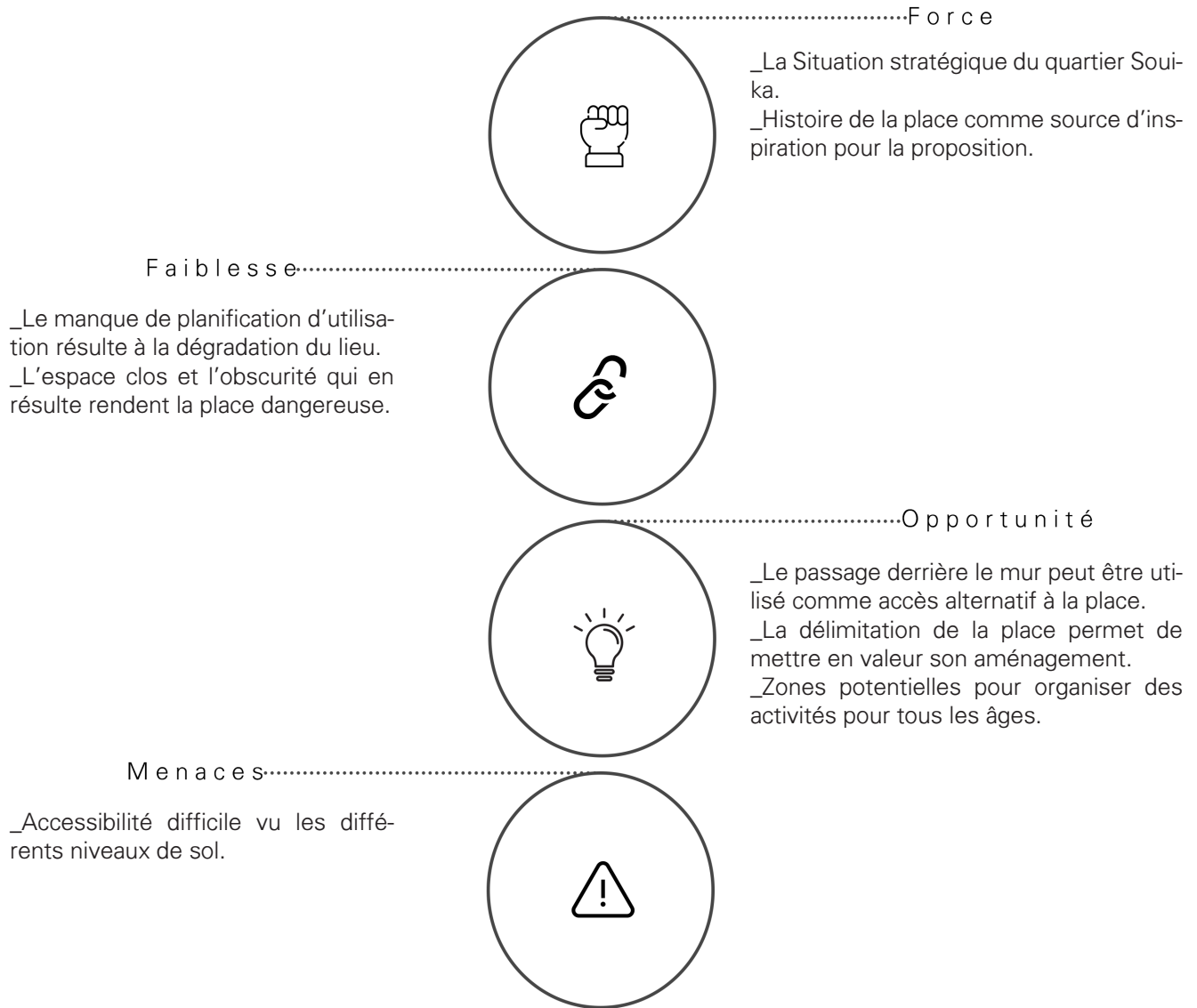
Vue: à l'ouest



Vue: à l'est

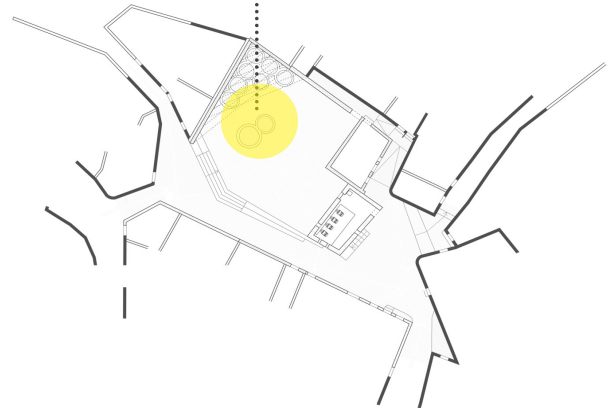
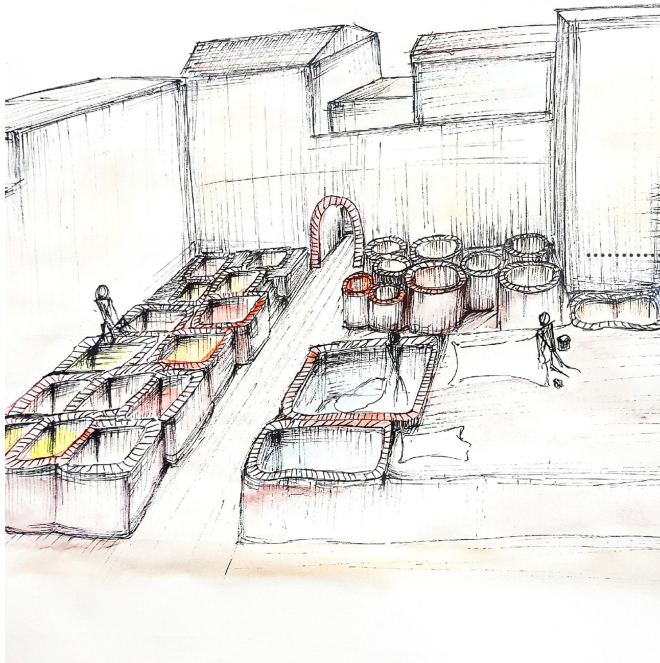


Collage réalisée par Meryem Baksys. La place Dbendiben. La Médina de Chefchaouen 2019



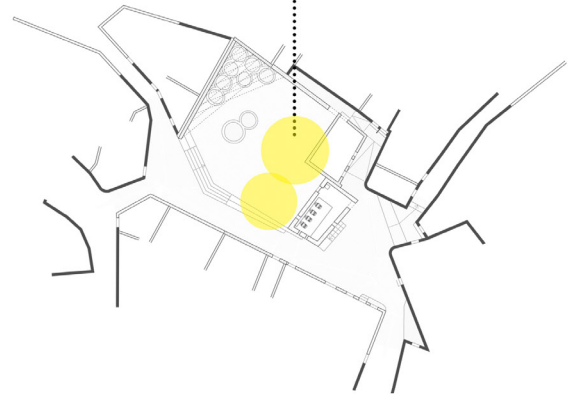
## Identité

Rappe à l'ancienne tannerie, formant des bancs en forme de bassins de teinture, en hommage à l'histoire de la place. Ces éléments seront construits avec la superadobe qui est une technique économique et multifonctionnelle faite de terre et de sacs en tissu facile à installer et à transporter.



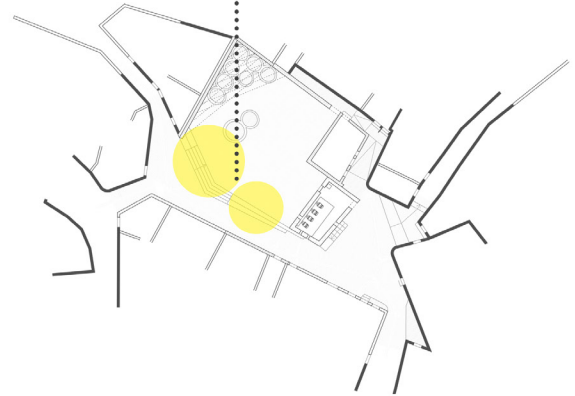
## Autonomisation culturelle

Profiter des murs en les utilisant comme lieu d'exposition, où les marchands peuvent accrocher leurs tissus locaux artisanaux. Ces murs environnants deviennent par conséquent plus colorés et attirent l'attention des piétons.



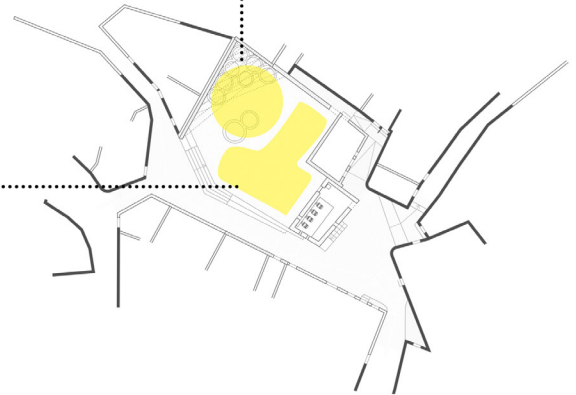
## Développement de l'économie

Simple mais fonctionnel : utiliser les escaliers et les façades des bâtiments autour de la place pour exposer des produits, ciblant non seulement les touristes mais aussi les habitants. Ce qui permettra d'augmenter l'activité économique à Souika. Les produits sont exposés d'une manière permanente pour rendant la place plus vivante.



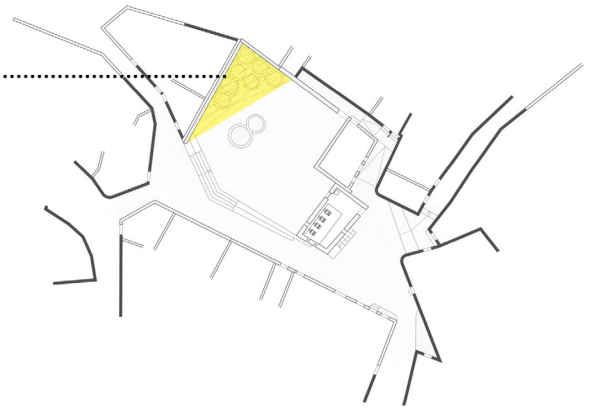
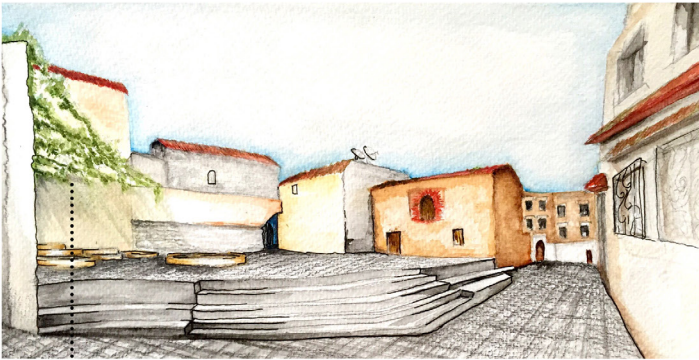
## Utilisation des espaces

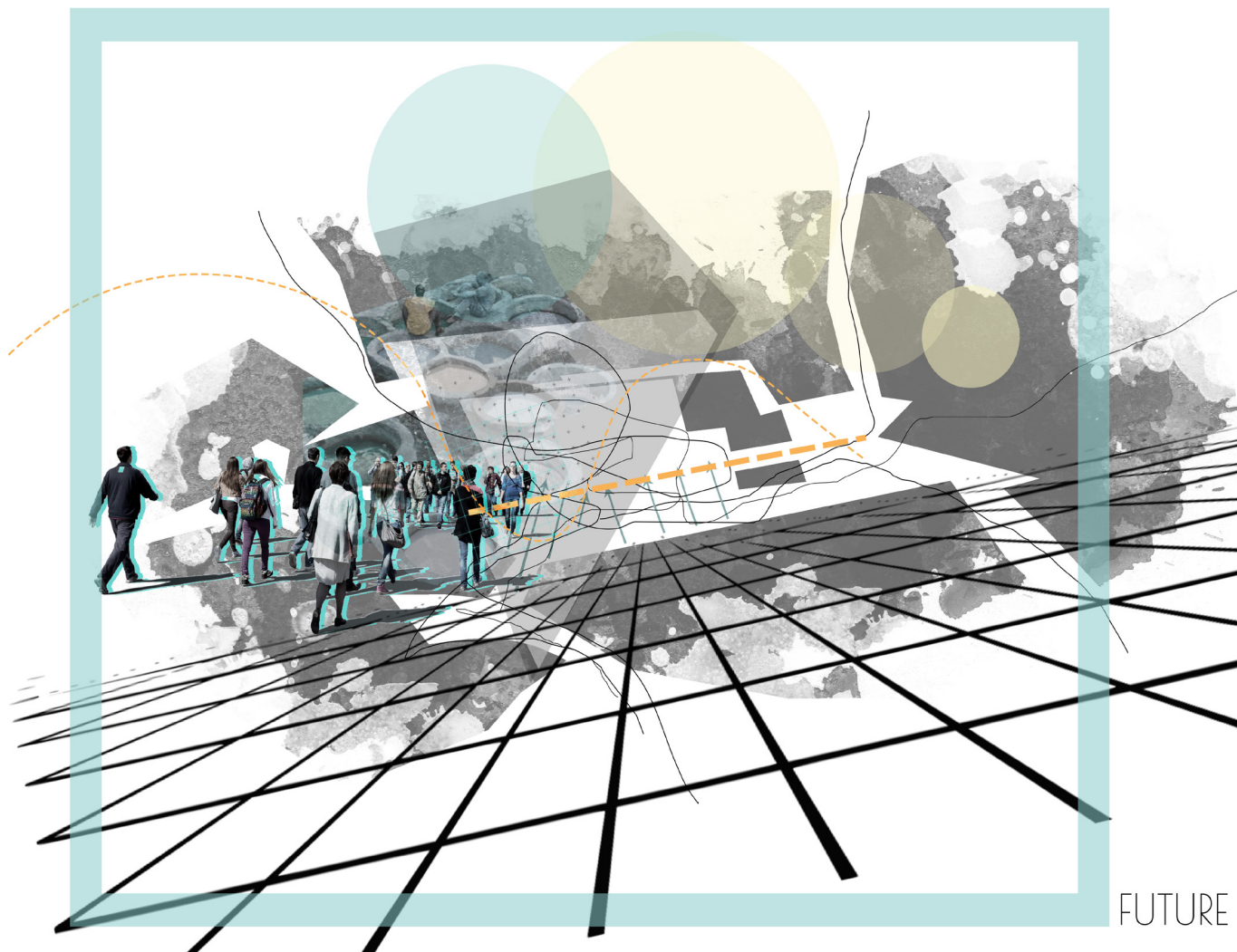
Malgré le fait que la place soit un espace ouvert, il existe des limites visibles entre des zones spécifiques. Nous allons donc chercher à créer une aire de jeux, une zone commerciale, une zone de repos et un espace culturel. Par exemple, sous le toit vert, il y a des bancs en superadobe pour créer l'endroit idéal pour faire une pause et regarder les produits exposés tout en gardant un œil sur les enfants qui jouent dans la zone ouverte.



## Confort

Les piétons recherchent souvent des petits coins confortables pour se protéger du soleil de midi; la proposition suggère d'installer une couverture végétale sous la forme d'une structure fine et légère de câbles tendus recouverts de végétation: un espace bienveillant où les gens peuvent s'arrêter pour se rafraîchir avant de poursuivre leur promenade.

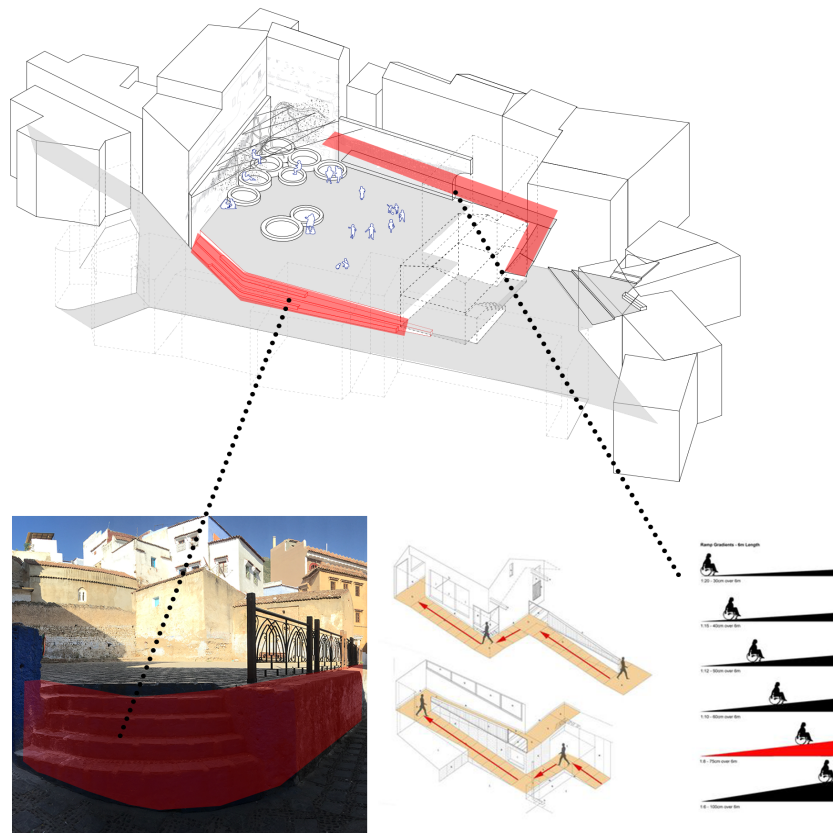




Collage réalisée par Meryem Baksys. La place Dbendiben. La Médina de Chefchaouen 2019

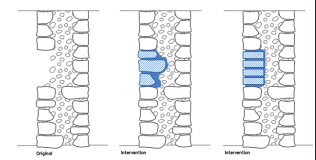
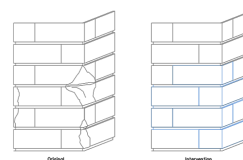
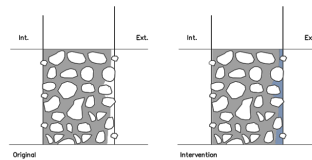
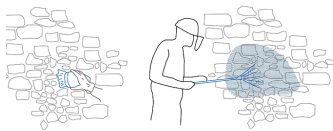
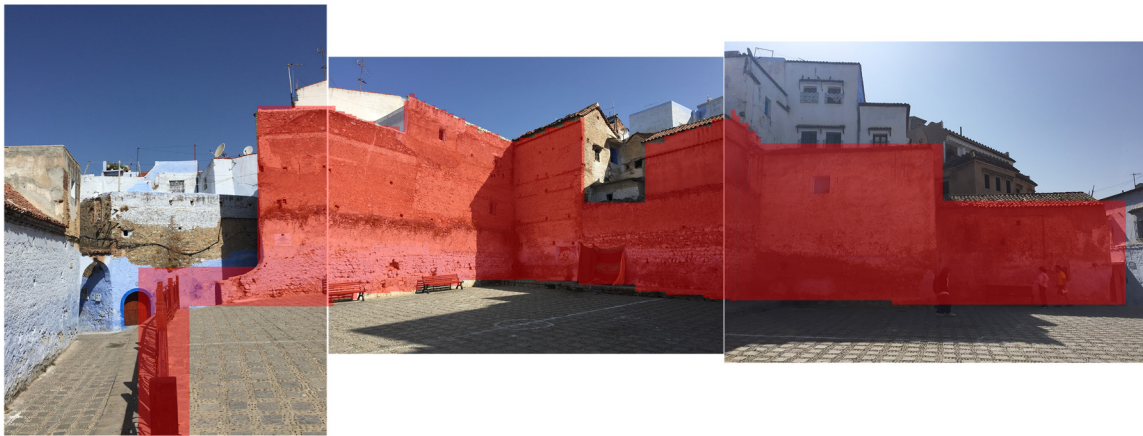
## Amélioration du projet: Accessibilité

L'accessibilité est l'un des problèmes constants de la Médina en raison des pentes abruptes. Nous proposons deux interventions : adapter l'entrée de la place par l'arrière, en utilisant le chemin le plus long pour projeter une rampe; et abaisser le mur qui sépare la rue principale de la place, en mettant en place des gradins avec des escaliers d'accès, ce qui va améliorer la connexion entre la place et la rue et offrir aux utilisateurs un espace de repos et de sociabilisation.



## Amélioration du projet: Réhabilitation des façades

Les façades des bâtiments représentent une forte détérioration : décollement des matériaux et des revêtements et humidité. Nous proposons de les réhabiliter en fonction de la pathologie qu'ils présentent au moment de l'étude, soit en ajoutant du matériau, soit en traitant l'humidité existante. Enfin, nous recommandons de générer des ouvertures dans les façades pour éviter de futurs problèmes de condensation.

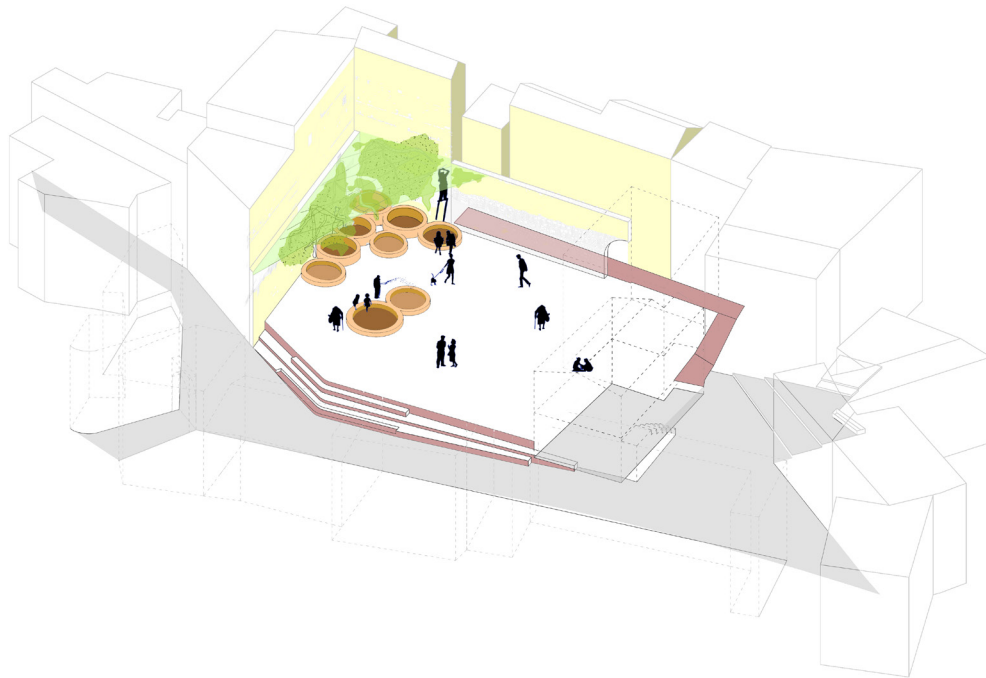


## The Proposition

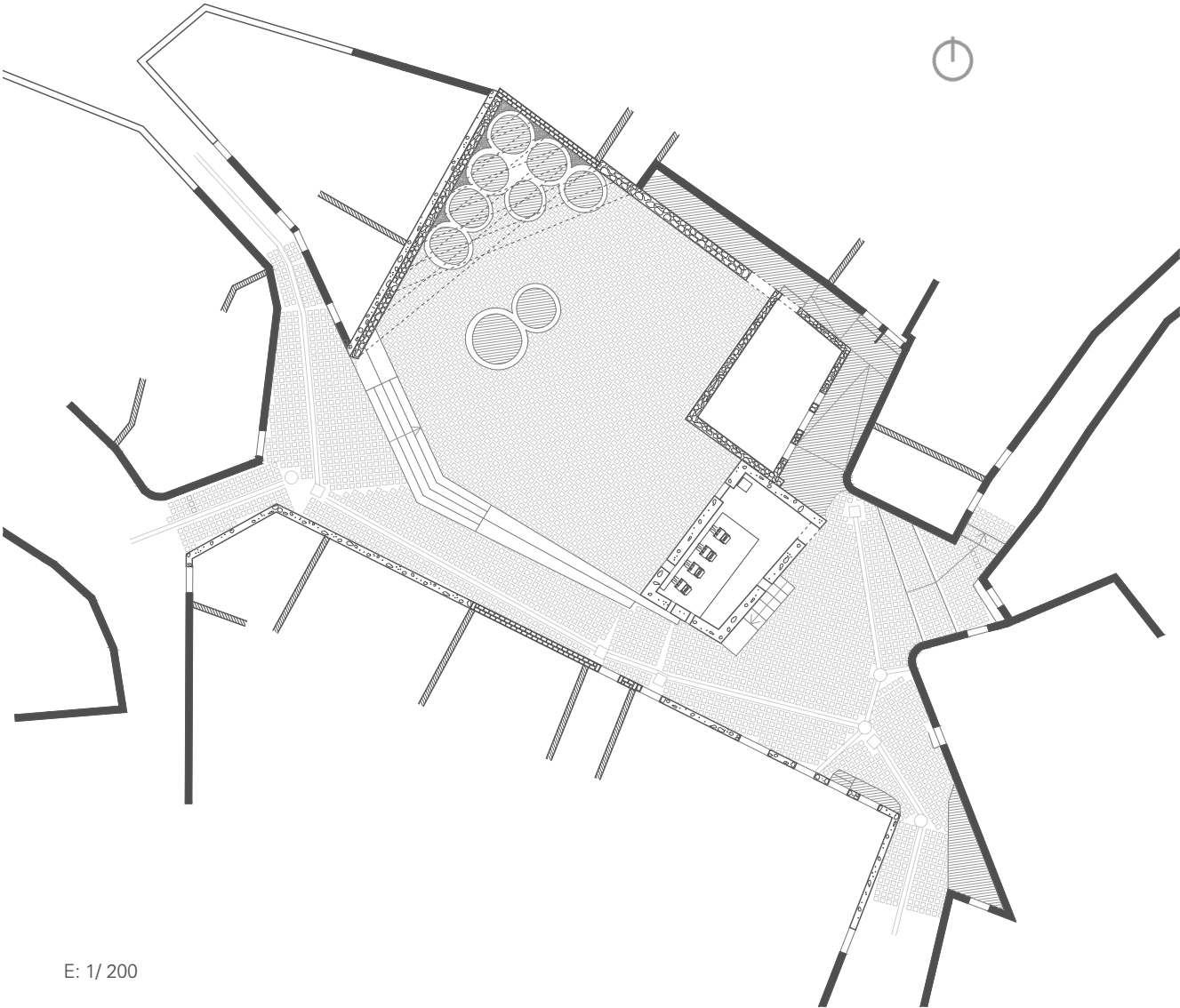
La place Dbendiben est un lieu de rencontre pour les jeunes des alentours. Son image change et montre des facettes différentes tout au long de la journée. Cette temporalité est présente dans l'utilisation ainsi que dans la forme de la place. Les usages antérieurs ont laissé leur empreinte : l'histoire marquée par la tradition des commerçants et artisans du cuir qui caractérise cette partie du Maroc.

Mêlant passé et présent, la proposition d'aménagement vise à rendre le passé visible en ramenant les matériaux du passé au présent. Nous proposons de remplacer le cuir par des éléments superadobes qui fonctionnent comme des pots de fleurs ou comme terrain de jeu pour les enfants et des aires de repos pour les adultes. Ces éléments donnent un caractère d'espace public à l'espace, le rendant plus habitable et inclusif pour les voisins. De plus la pergola verte offre de l'ombre et de la fraîcheur à la place. La pergola est construite par une structure câblée recouverte de vigne, suivant la tradition initiée par les anciens résidents espagnols.

Enfin, nous proposons deux projets d'amélioration : la réhabilitation de la façade et l'amélioration de l'accessibilité.

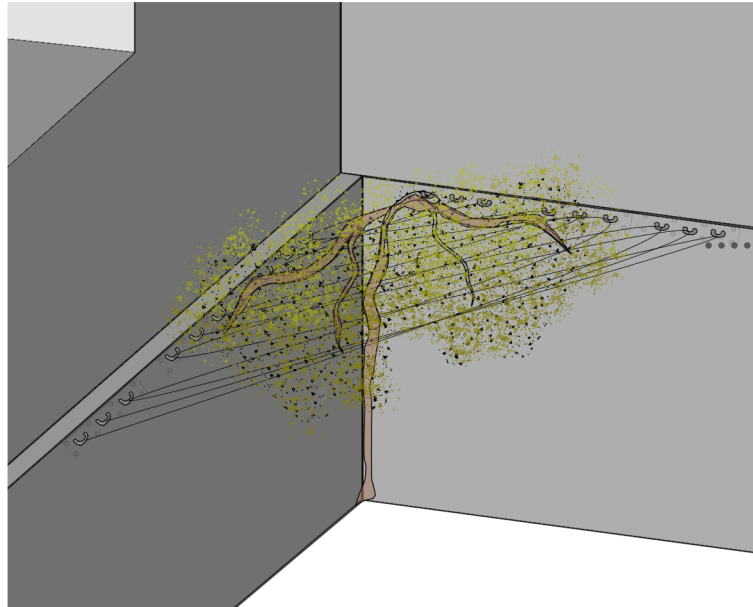


Plan du rez-de-chaussée

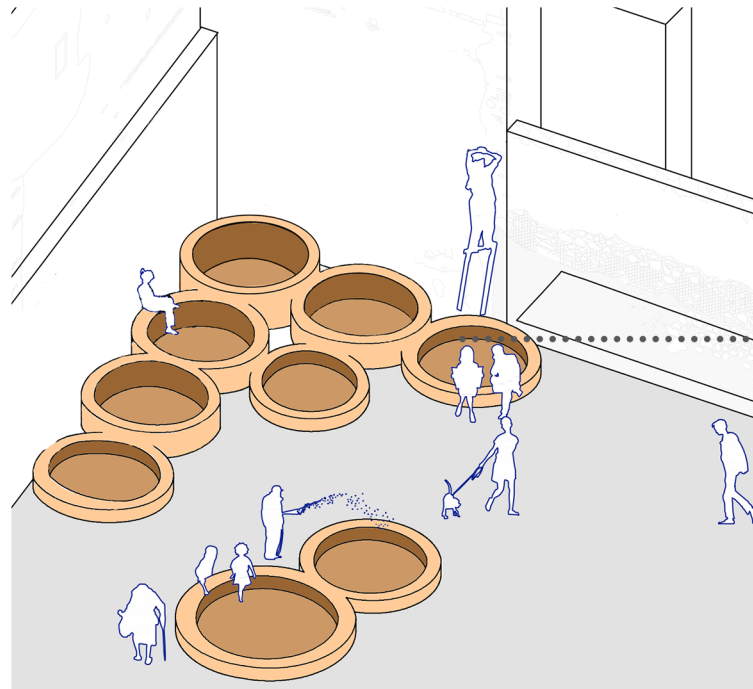


E: 1/ 200

Caractéristiques:  
Structure de pergola



Caractéristiques:  
Processus de superadobe



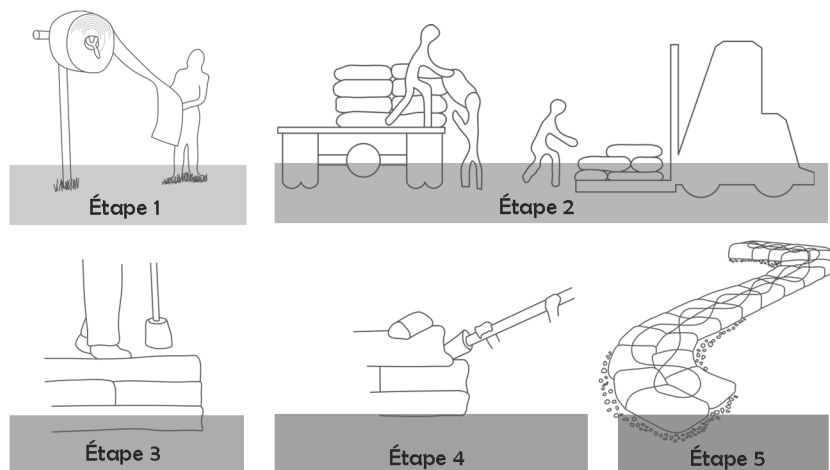
À midi, les piétons commencent à chercher un endroit confortable pour s'arrêter et prendre l'air. C'est pourquoi la proposition propose d'installer un toit vert réalisé avec la vigne typique de Chefchaouen soutenue par des câbles, où les gens peuvent se rafraîchir avant de continuer leur chemin ou simplement s'arrêter pour admirer les environs de Chefchaouen.

La vigne est un arbre à feuilles caduques, et a donc un comportement différent en été qu'en hiver et s'adapte aux besoins de confort de la place. Pour faire pousser la vigne, nous aurons besoin d'un sol fertile et de quelques petites pousses. Des tuteurs en bois et des anneaux métalliques seront installés pour guider la plante à pousser vers la structure des câble.

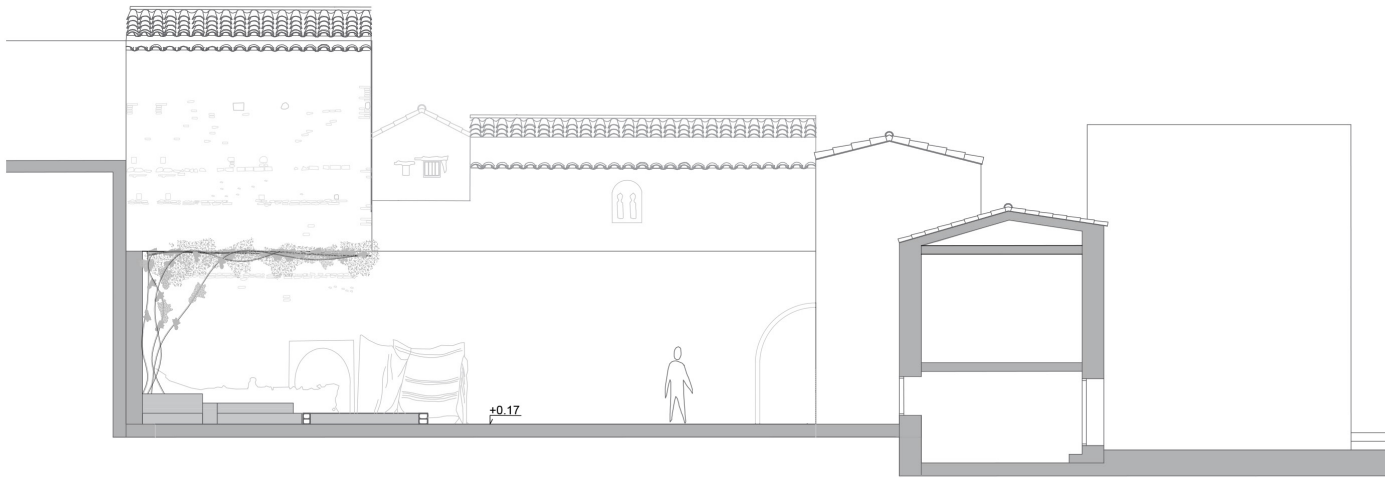
La structure des câbles sera fixée au mur par des crochets, comme le montre l'image.

Selon le California Institute of Earth Architecture (CalEarth), la Superadobe est une forme d'architecture en sac de terre créée par l'architecte Nader Khalili à l'aide de longs sacs de sable remplis de terre humidifiée et disposés en couches ou en longues bobines comme le montre l'illustration ci-dessous.

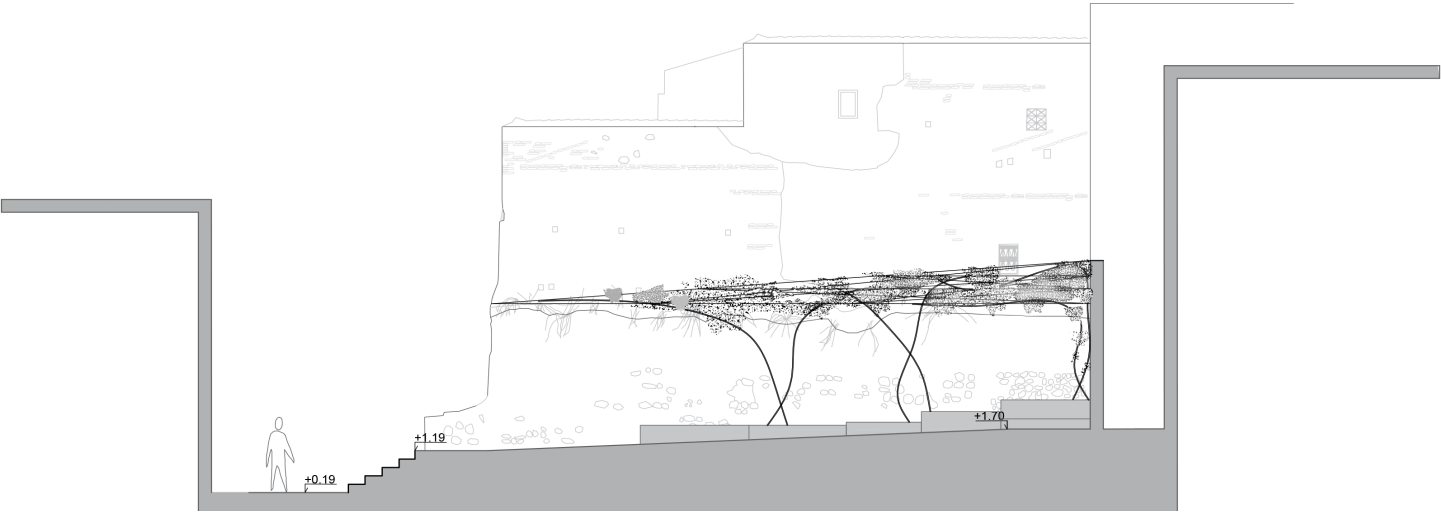
Des stabilisants tels que du ciment, de la chaux ou une émulsion d'asphalte peuvent être ajoutés. Cette technique ne nécessite aucun savoir-faire en construction et peut être réalisée par tout le monde (de la grand-mère au plus jeune enfant). C'est pourquoi nous considérons la Superadobe comme priorité pour le projet: ça encourage le processus participatif.



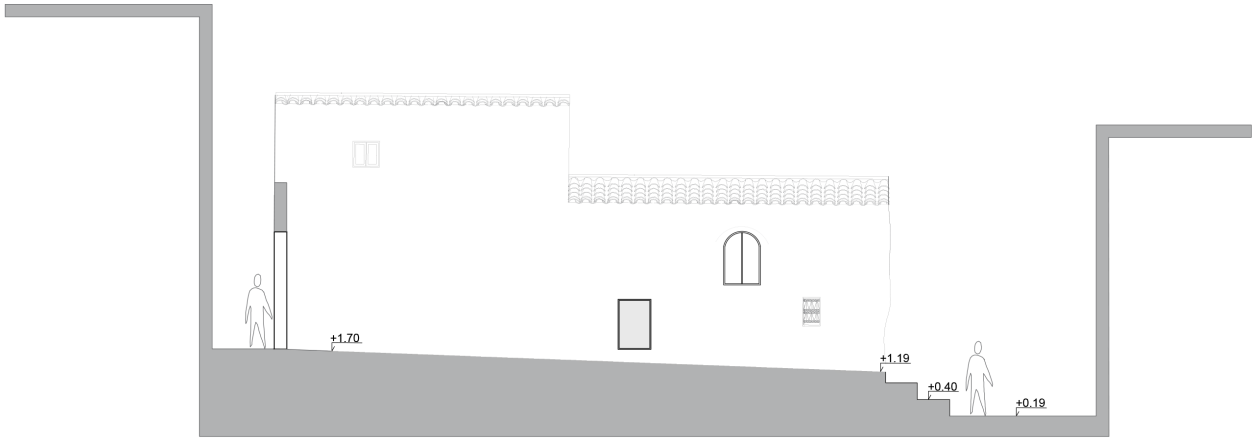
Sections: Vue nord



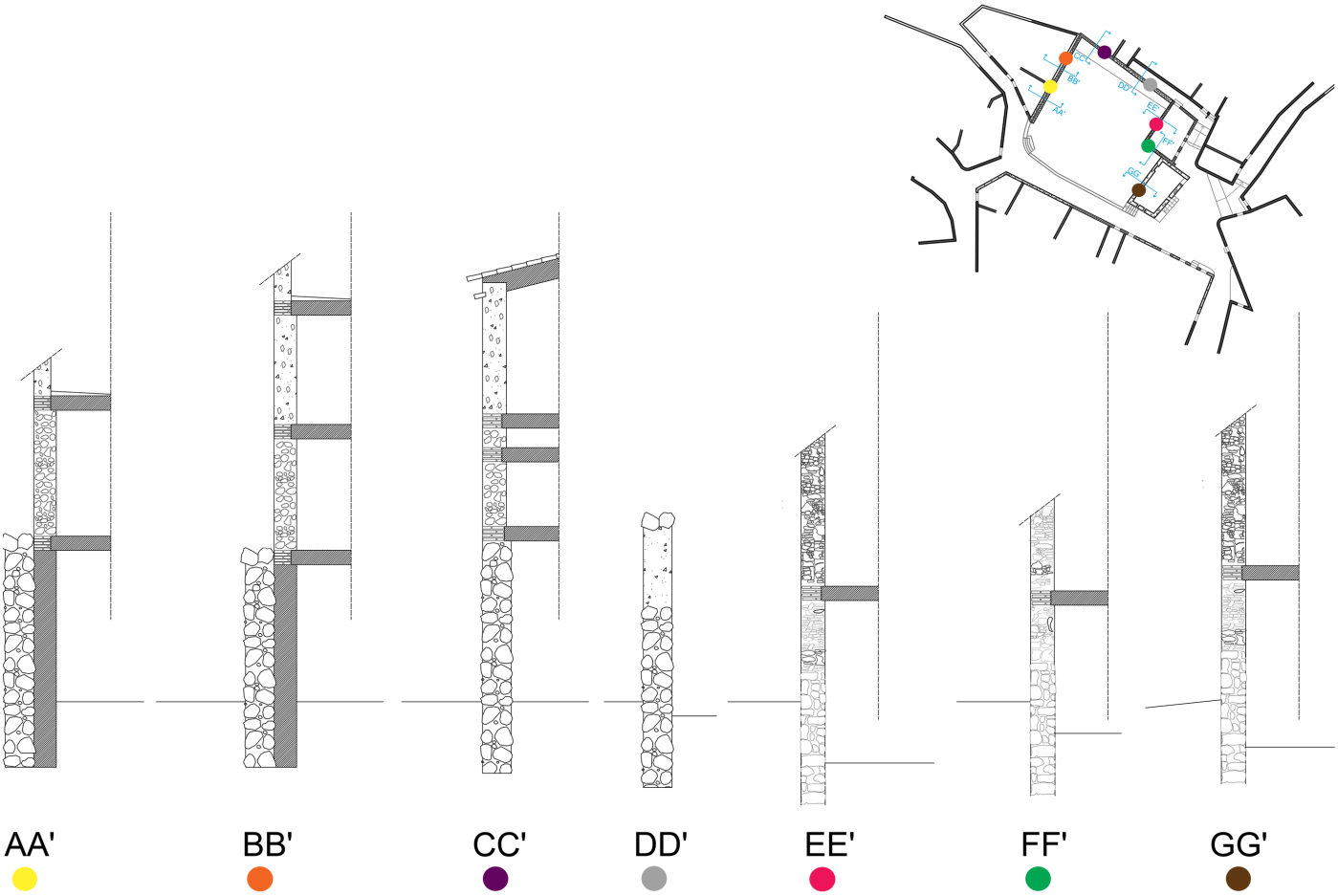
Sections: Vue ouest



Sections: Vue est



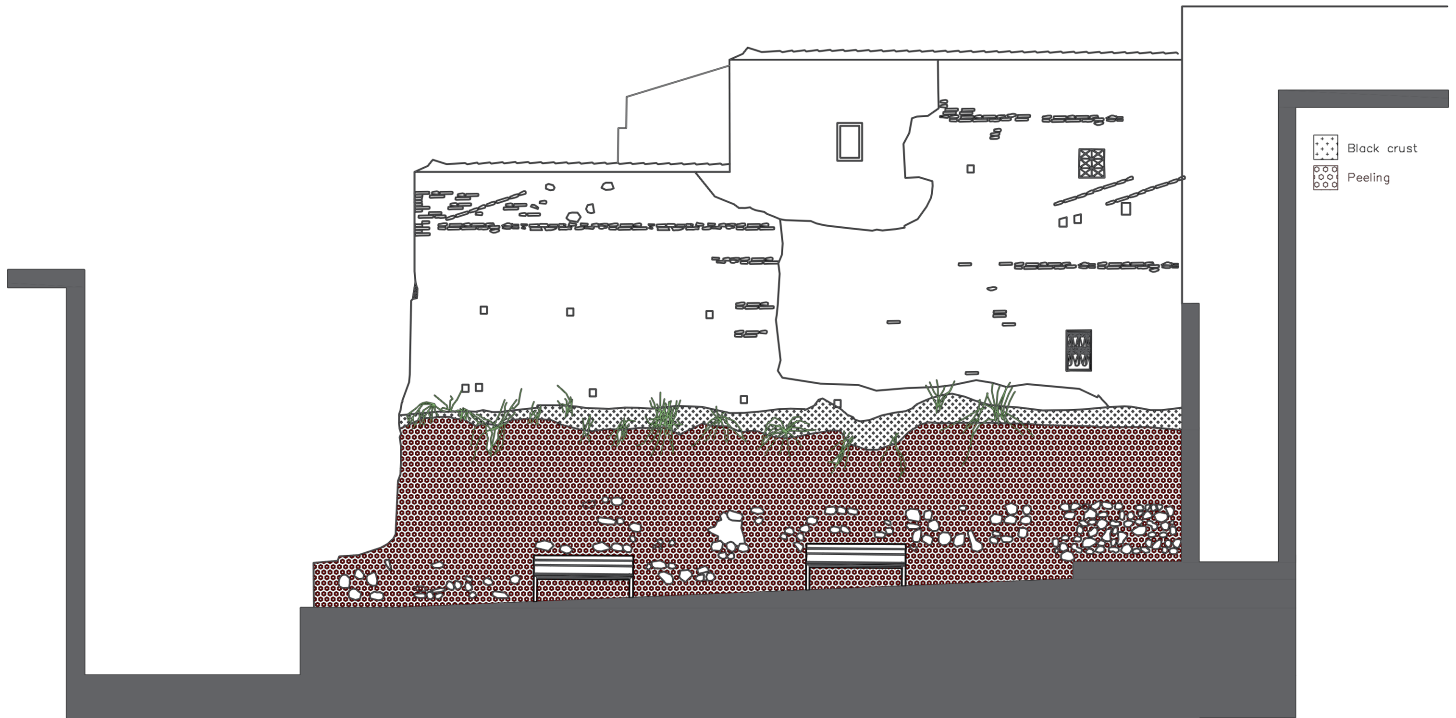
Étude des pathologies: Section actuelle des murs



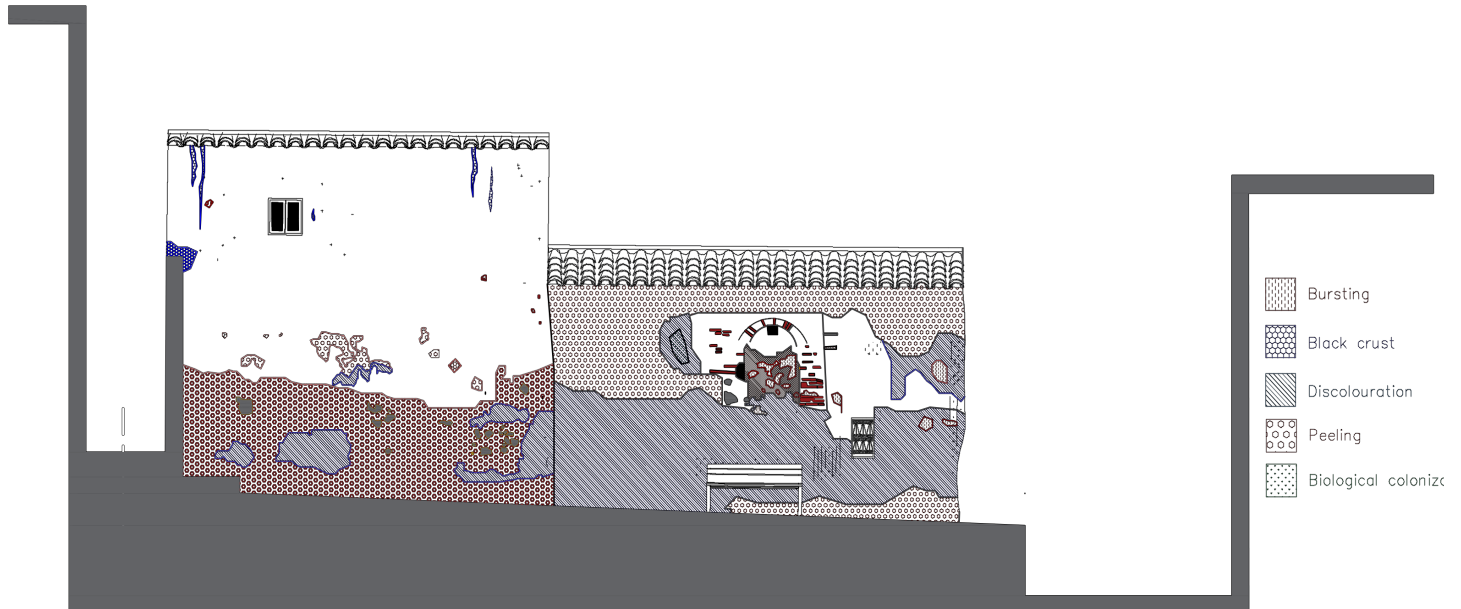
Étude des pathologies: Façade nord



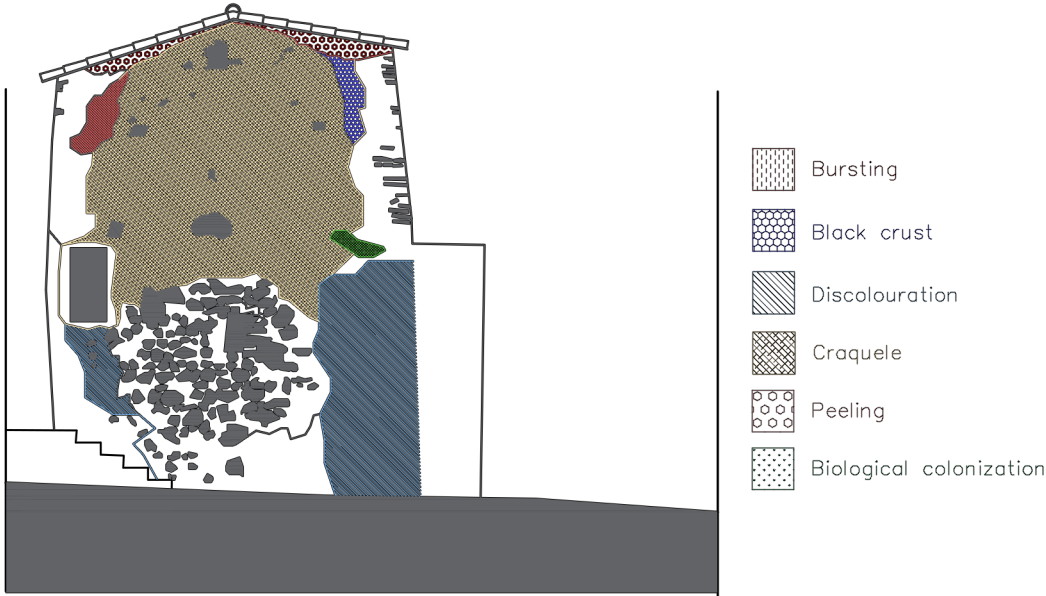
Étude des pathologies: Façade ouest

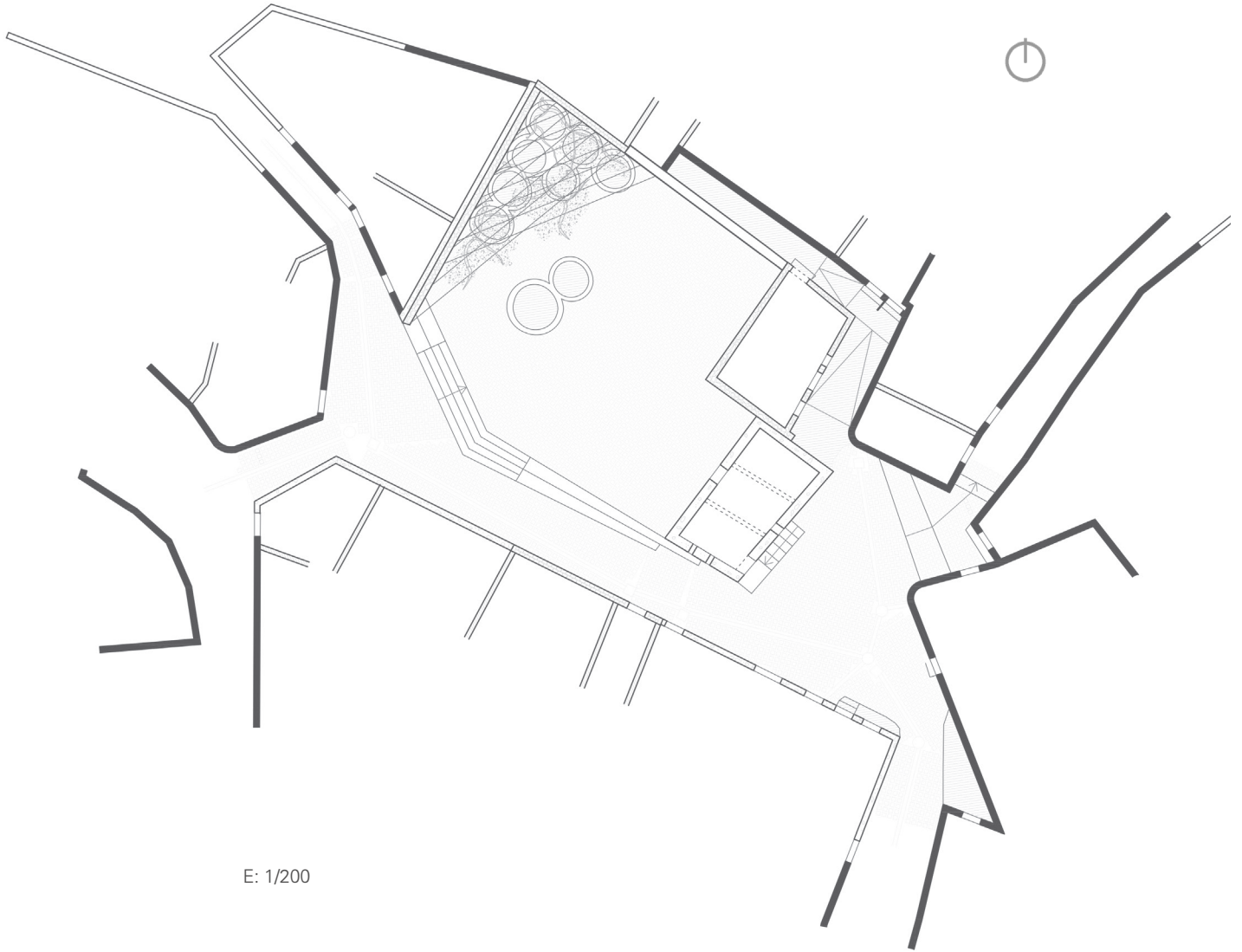


Étude des pathologies: Façade est

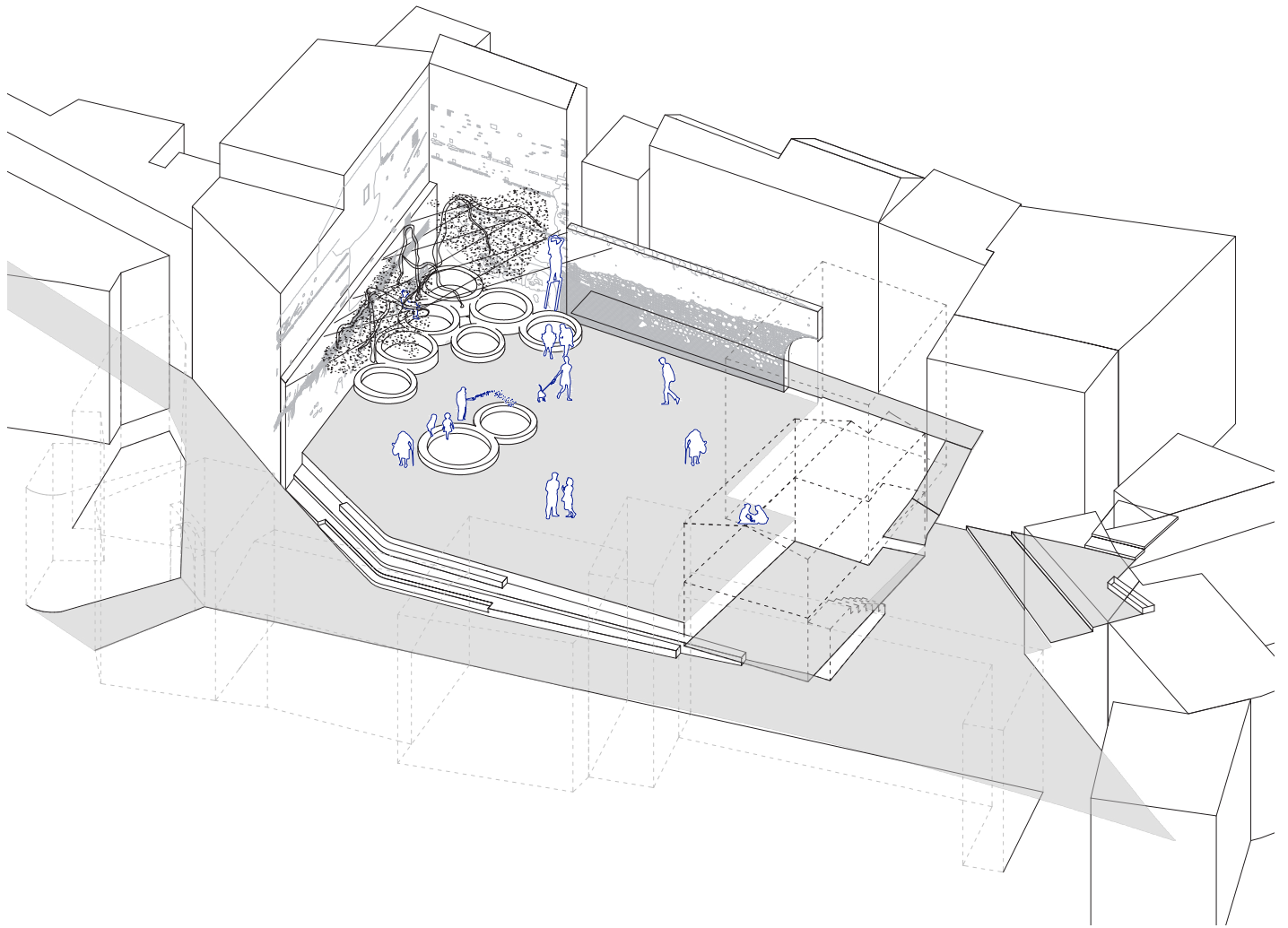


Étude des pathologies: Façade sud



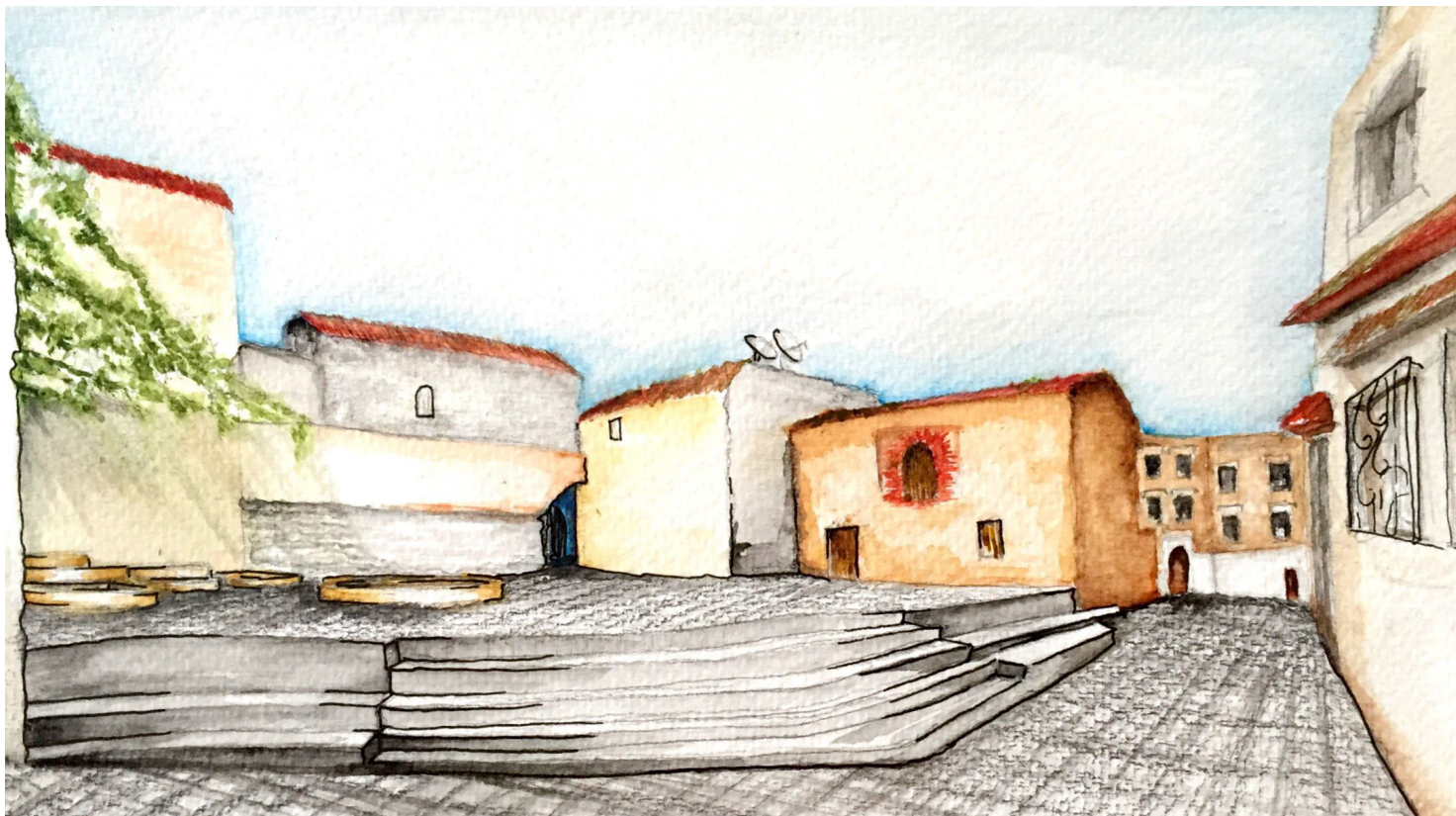


E: 1/200





Aquarelle réalisée par Samiya Melouene. Proposition de place Dbendiben. La Médina de Chefchaouen 2019



Aquarelle réalisée par Samiya Melouene. Proposition de place Dbendiben. La Médina de Chefchaouen 2019

## **Conclusion**

---



Photographie prise par Antonio Gual: La place Sebbanine, La Médina de Chefchaouen. 2019

En réponse à la demande de la municipalité de Chauen d'obtenir des conseils sur la façon d'améliorer l'espace public dans l'ancienne Médina, pendant trois ans, les entités catalanes : Alkarria et Base-A, en accord avec l'École d'Architecture de Barcelone ETSAB-UPC et avec l'aide de deux écoles d'architecture du Maroc, ont coopéré avec la commune de Chauen. En 2018, la Chambre d'architecture catalane COAC faisait également partie de l'équipe.

En 2017, des membres de l'organisation Base-A ont fait une recherche de terrain très précise sur les trois places choisies et approuvées pour être étudiés. L'analyse était basée sur une documentation historique et actuelle, sur l'observation directe et sur les conversations tenues avec des techniciens, des historiens et des utilisateurs locaux. Le résultat a été un document regroupant des plans-coupes-élévations systématiquement redessinés, une liste des pathologies des bâtiments et quelques suggestions d'amélioration. D'autres publications sont directement basées sur ce premier livret, un modèle d'exactitude dans le contenu et d'élégance dans la mise en page.

En 2018 les écoles d'architecture étaient impliquées. Les étudiants de Barcelone et de Tétouan, sous la direction des enseignants de l'ETSAB, passent dix jours à travailler ensemble en groupes mixtes. Chaque groupe a fait la lecture d'un lieu public préfixé, en suivant quelques pratiques courantes : analyse environnementale, analyse FFOM, entretiens avec les utilisateurs, etc. Les données ont été fixées principalement graphiquement, car la lecture du site exigeait d'abord de re-dessiner les sites : ils étaient largement en manque de documentation appropriée. Sur la base de ces analyses, les participants à l'atelier ont élaboré des propositions pour améliorer quatre espaces publics. L'objectif principal était de rendre les activités en cours plus confortables, d'encourager de nouvelles activités et de souligner le caractère des lieux. En parallèle, les étudiants ont eu leur première immersion sur un chantier : un bénévole envoyé par le COAC pour instruire les ouvriers locaux sur la réparation des pathologies d'un bâtiment de four typique, les a initiés aux techniques de construction de base.

En 2019 la forme de la collaboration était la même: un atelier d'été intensif mêlant étudiants et professeurs, cette fois-ci de Barcelone et de Fès. Trois nouveaux cas d'étude ont été ciblés, et l'un des précédents a été

développé pour «les détails de construction». Qui ont été présenté dans ce livret.

Ce premier cycle triennal de collaboration fructueuse a eu deux résultats principaux: un catalogue de descriptions graphiques précises de plusieurs lieux autour de la Médina, comprenant des propositions pour les améliorer, afin de créer une méthodologie de travail traduite dans un catalogue de solutions pour promouvoir un urbanisme collaboratif et durable, et une riche expérience de collaboration transnationale, en particulier pour les étudiants.

La municipalité de Chauen doit maintenant prendre en charge l'adaptation des projets aux demandes de la communauté. Il est crucial d'impliquer les voisins-usagers et les bénéficiaires en tant que participants actifs dans la phase de discussion et de prise de décision et de construction pour promouvoir l'autonomisation des citoyens. Le point le plus faible de ce programme de collaboration réussi a certainement été la faible implication du destinataire final. Nul doute que notre homologue, la commune de Chauen, représente l'ensemble de la communauté. Mais le travail contemporain sur l'espace public, où que ce soit, doit être basé sur un processus participatif. Par conséquent, toute activité future devrait envisager d'agir d'une manière ascendante.

En se référant à la collaboration académique, la démarche (downside-up : ascendante) fonctionnait mieux que la (upside- down) descendante. Quoique la communication entre les écoles d'architecture n'a pas toujours été aussi fluide qu'on le souhaitait, la plupart des étudiants ont parfaitement compris la chance que ça représente de travailler dans des groupes internationaux et en ont profité; leur travail incroyable est la meilleure preuve. Ils ont appris les uns des autres, se sont formé en l'ouverture d'esprit, la tolérance, la flexibilité, la solidarité et ont pu partager les responsabilités et s'organiser de manière très professionnelle.

Dans l'ensemble, ce premier cycle du programme de collaboration et de développement «Step on Step» a été un succès absolu, grâce à la générosité de tous les partenaires et participants. Espérons pouvoir commencer un deuxième cycle dans l'avenir proche.



## Participants à l'atelier:

Antonio Gual de Torrella Roca

Carla López Arnau

Clara Brujella Bueno

Eric Cruz Jara

Hind El Cohen

Jordi Prat Lanza

Judit Ferrari Camps

Karim Zougari Redondo

Laia Andrés Torres

Mar Ayala Casanovas

Maria Pino

Maroua Ben Kiran

Marta Serrano Ruiz

Meryem Abkari

Meryem Baksys

Mónica Zamora

Nuria Antón Martín

Omar Tanouini

Rania Farid

Salma Annass

Samiya Melaouene

Virginia Ruana Jornet

Yassine Benabdellah

Zhiun Chen

