

# LE GA TUM 2.0

**MUSEALIZACIÓN  
Y PUESTA EN VALOR  
DEL PATRIMONIO  
CULTURAL**

Jorge Onrubia Pintado  
Víctor Manuel López-Menchero  
David Rodríguez González  
Francisco Javier Morales  
(eds.)



Ediciones de la Universidad  
de Castilla-La Mancha



## **LEGATUM 2.0**

# **Musealización y Puesta en Valor del Patrimonio Cultural**

**I Congreso Internacional. 25, 26 y 27 de octubre de 2017  
Daimiel. Ciudad Real**



**LEGATUM 2.0**  
**Musealización y Puesta en Valor**  
**del Patrimonio Cultural**

**I Congreso Internacional. 25, 26 y 27 de octubre de 2017**  
**Daimiel. Ciudad Real**

Editores:

Jorge Onrubia Pintado

Víctor Manuel López-Menchero Bendicho

David Rodríguez González

Francisco Javier Morales Hervás



Ediciones de la Universidad  
de Castilla-La Mancha

Cuenca, 2020

LEGATUM 2.0. MUSEALIZACIÓN Y PUESTA EN VALOR DEL PATRIMONIO CULTURAL

Jorge Onrubia Pintado, Víctor Manuel López-Menchero Bendicho, David Rodríguez González y Francisco Javier Morales Hervás (Eds.)

- © de los textos e ilustraciones: sus autores
- © de la edición: Universidad de Castilla-La Mancha

Edita: Ediciones de la Universidad de Castilla-La Mancha.

Colección JORNADAS Y CONGRESOS n.º 22

Imagen de cubierta: Yacimiento arqueológico de Motilla de Azuer. Santiago López-Pastor. (CC BY-SA 2.0).

El procedimiento de selección de originales se ajusta a los criterios específicos del campo 10 de la CNEAI para los sexenios de investigación, en el que se indica que la admisión de los trabajos publicados en las actas de congresos deben responder a criterios de calidad equiparables a los exigidos para las revistas científicas y capítulos de libros.



Esta editorial es miembro de la UNE, lo que garantiza la difusión y comercialización de sus publicaciones a nivel nacional e internacional

I.S.B.N.: 978-84-9044-402-3

D.O.I.: [http://doi.org/10.18239/congresos\\_2020.22.00](http://doi.org/10.18239/congresos_2020.22.00)

Composición: Compobell

Hecho en España (U.E.) – *Made in Spain (U.E.)*



Esta obra se encuentra bajo una licencia internacional Creative Commons CC BY 4.0. Cualquier forma de reproducción, distribución, comunicación pública o transformación de esta obra no incluida en la licencia Creative Commons CC BY 4.0 solo puede ser realizada con la autorización expresa de los titulares, salvo excepción prevista por la ley. Puede Vd. acceder al texto completo de la licencia en este enlace: <https://creativecommons.org/licenses/by/4.0/deed.es>

## ÍNDICE

Presentación . . . . .	11
<i>Leopoldo Sierra Gallardo</i>	
Presentación . . . . .	13
<i>José Julián Garde López-Brea</i>	
Introducción . . . . .	15
<i>Jorge Onrubia Pintado, Víctor Manuel López-Menchero Bendicho, David Rodríguez González y Francisco Javier Morales Hervás</i>	
 NUEVAS ESTRATEGIAS DE CONSERVACIÓN Y DOCUMENTACIÓN DEL PATRIMONIO CULTURAL	
Conservación y puesta en valor de yacimientos arqueológicos del Bronce de La Mancha: Las Motillas . . . . .	19
<i>Rebeca Lenguazco González</i>	
Conservación <i>in situ</i> del entorno de los Palacios Maestrales: conservación curativa, restauración, arqueología y medios tecnológicos al servicio del museo . . . . .	29
<i>Raquel Racionero Núñez, y Francisco Miguel Gómez García de la Marina</i>	
Recuperación y musealización del patrimonio de Nuestra Señora de las Angustias en Arenas de San Juan, Ciudad Real: contextualización y documentación de un patrimonio en peligro . . . . .	33
<i>Raquel Racionero Núñez</i>	
Conservación y restauración en el <i>oppidum</i> protohistórico del Cerro de las Cabezas (Valdepeñas, Ciudad Real) . . . . .	37
<i>Miguel Carmona Astillero, Tomás Torres González, Domingo Fernández Maroto, Julián Vélez Rivas y José Javier Pérez Avilés</i>	
Nuevas tecnologías aplicadas a los estudios patrimoniales. El uso de drones en la arqueología . . . . .	47
<i>Diego Lucendo Díaz, Tomás Torres González, Luis Alejandro García García y Miguel Ángel Hervás Herrera</i>	

MUSEOS CULTURALES

Proyecto López Torres. . . . .	55
<i>Ricardo Ortega Olmedo</i>	
La dimensión narrativa del Museo Archeologico Villa Sulcis di Carbonia in Sardegna . . . . .	63
<i>Antonio Gambatesa</i>	
El Palacio del Segundo Cabo: un museo de nuevo tipo. Estrategias museológicas para la comunicación de procesos culturales . . . . .	73
<i>Yenny Hernández Valdés</i>	
La revolución en los tiempos del cólera. Cuatro museos de La Habana y un futuro de cambios. . . . .	93
<i>María Florencia Puebla</i>	
Diálogo didáctico con las colecciones del Museo del Prado: Una propuesta patrimonial para las Enseñanzas Medias . . . . .	101
<i>Eva M<sup>a</sup> Jesús Morales</i>	
Un museo comarcal para un territorio. En busca de su identidad: el Museo de Historia y Costumbres Populares de Los Pedroches . . . . .	109
<i>M<sup>a</sup> del Pilar Ruiz Borrega</i>	
Do Paleolítico à arte contemporânea: novos discursos museológicos do Museu da Guarda (Portugal) . . . . .	119
<i>João Mendes Rosa, Vitor Pereira y Tiago Ramos</i>	
La valorización del patrimonio artístico religioso de Mallorca a través de los museos de la diócesis en la primera mitad del siglo xx . . . . .	131
<i>Sebastián Escalas Sucari</i>	

RUTAS TURÍSTICAS, ITINERARIOS CULTURALES Y REDES TERRITORIALES

La puesta en valor del patrimonio cultural local: las rutas nocturnas “Patrimonio del mercurio” en Almadén (Ciudad Real) . . . . .	139
<i>Ana Isabel Trujillo Rodríguez</i>	
Traduciendo el pasado. Recursos para la interpretación de restos arqueológicos en la ruta de <i>Caesaraugusta</i> . . . . .	149
<i>Rubén Castélls Vela</i>	
Puesta en valor del patrimonio cultural en torno al río Tajo: el proyecto “Cuando el río suena” (Talavera de la Reina, Toledo) . . . . .	161
<i>Sergio de la Llave Muñoz y Ana Escobar Requena</i>	
Trabajando en red: las Jornadas de Patrimonio Cultural y Natural del Valle de Los Pedroches (Córdoba, España) . . . . .	171
<i>M<sup>a</sup> del Pilar Ruiz Borrega, Manuel J. Parodi Álvarez y Pablo Garrido González<sup>3</sup></i>	
“Qyadraria. Senderos del paisaje y la memoria”, un proyecto de puesta en valor del patrimonio cultural . . . . .	177
<i>Marta Gómara Miramón</i>	
Dialéctica entre turismo cultural y revalorización patrimonial. Un análisis del fenómeno turístico y su impacto patrimonial en la ciudad de Málaga . . . . .	185
<i>Yolanda Collado Moreno y David Ortega López</i>	

Nuevos formatos de difusión y comunicación patrimonial. Presentación e interpretación del patrimonio cultural . . . . .	197
<i>Lourdes Almendros Zaragoza</i>	

## LA MUSEALIZACIÓN Y DIVULGACIÓN DEL PATRIMONIO ARQUEOLÓGICO

La estratigrafía arqueológica como elemento de musealización y puesta en valor de los yacimientos arqueológicos: el caso de El Cerro de las Cabezas (Valdepeñas, Ciudad Real) . . . . .	207
<i>Miguel Carmona Astillero y Ana Seisdedos Ribera</i>	

En busca de <i>Herna</i> : proyecto de musealización de una ciudad orientalizante en la sierra de Crevillent (Alicante, España) . . . . .	217
<i>Alberto J. Lorrio Alvarado, Sara Pernas García, Julio Trelis Martí, Daniel Tejerina Antón y Gustavo Olmedo López</i>	

Módulo de interpretación del patrimonio – Red Patrimonio . . . . .	227
<i>María Naranjo Chacón</i>	

La musealización de los yacimientos arqueológicos a finales del siglo XIX. El inicio de una metodología de trabajo. . . . .	235
<i>Ana Gómez Díaz</i>	

“Pequeños arqueólogos. Talleres didácticos”: didáctica, difusión y divulgación del patrimonio. . . . .	243
<i>Rubén Pérez López, Silvia del Mazo Fernández y Francisco José Rufián Fernández</i>	

Colección Materiales Didácticos Arqueológicos: una publicación pedagógica <i>on-line</i> . . . . .	253
<i>Óscar Bonilla Santander, Marta Gómara Miramón y Begoña Serrano Arnáez</i>	

El complejo ibérico del Cerro de la Merced (Cabra). Un modelo de sinergia institucional para la investigación y difusión del patrimonio arqueológico. . . . .	259
<i>Antonio Moreno Rosa, Mónica Camacho Calderón, Eduardo Kavanagh de Prado y Fernando Quesada Sanz</i>	

La Motilla del Azuer y el modelo de gestión del patrimonio cultural del Ayuntamiento de Daimiel 2013-2017 . . . . .	273
<i>Miguel Torres Mas</i>	

El <i>podcast</i> como forma de difusión histórica y patrimonial. El ejemplo de “Plaza de Armas”. . . . .	285
<i>Andrea Menéndez Menéndez, Javier Cuenca Torres, Francisco Guzmán Guzmán, Borja Cruz López y Ramón Vagace Rangel</i>	

Concienciación patrimonial e integración social en Los Fayos (Aragón, España) . . . . .	297
<i>Begoña Serrano Arnáez, Óscar Bonilla Santander, Carlos Valladares Lafuente, Alicia María Izquierdo, Miriam Pérez Aranda y Ángel Santos Horneros</i>	

El patrimonio arqueológico como factor de desarrollo local: el “Cerro del Calvario” en Tabuenca (Aragón, España) . . . . .	305
<i>Begoña Serrano Arnáez, Óscar Bonilla Santander, Ángel Santos Horneros, Miriam Pérez Aranda, Carlos Valladares Lafuente y Alicia María Izquierdo</i>	

PATRIMONIOS OLVIDADOS, PATRIMONIOS EN PELIGRO

Puesta en valor y perspectivas de futuro sobre el patrimonio industrial vernáculo de La Mancha. “Las caleras de Daimiel” . . . . .	315
<i>Miguel Torres Mas, Honorio Javier Álvarez García y Manuel Fernández-Infantes Sánchez-Bermejo</i>	
Un ejemplo práctico de puesta en valor del patrimonio documental. El proyecto de innovación docente sobre la exposición «María Encarnación Cabré y el crucero por el mediterráneo (1933)». . . . .	325
<i>Jorge del Reguero González</i>	
La gran olvidada: La Abadía del III Duque de Alba. . . . .	333
<i>Cristina Muñoz-Delgado de Mata</i>	
La construcción del patrimonio cultural inmaterial a través de sus arquitecturas y espacios. El urbanismo de Mutxamel como caso de estudio . . . . .	341
<i>María-Teresa Riquelme-Quiñonero</i>	
Las fuentes documentales como herramienta para el conocimiento de un patrimonio en peligro: la arquitectura tradicional. . . . .	351
<i>Diego Clemente Espinosa</i>	
Jardín. Entre la realidad y la idea . . . . .	357
<i>Irene Laviña</i>	
Venta de Borondo, patrimonio tradicional manchego en peligro. . . . .	367
<i>David Cejudo Loro, Silvia García de la Camacha Martín-Pozuelo y Julio Orellana López de la Franca</i>	
Para una arqueología del gusto . . . . .	377
<i>Sergio Taranto</i>	

# El complejo ibérico del Cerro de la Merced (Cabra). Un modelo de sinergia institucional para la investigación y difusión del patrimonio arqueológico\*

Antonio Moreno Rosa<sup>1</sup>, Mónica Camacho Calderón<sup>2</sup>, Eduardo  
Kavanagh de Prado<sup>2</sup> y Fernando Quesada Sanz<sup>2</sup>

1. Museo Arqueológico de Cabra

2. Universidad Autónoma de Madrid

[http://doi.org/10.18239/congresos\\_2020.22.27](http://doi.org/10.18239/congresos_2020.22.27)

## INTRODUCCIÓN

Cuando en el año 2007 se nos planteó por vez primera, y por iniciativa del Ayuntamiento de Cabra, la posibilidad de intervenir en el yacimiento conocido como ‘Cerro de la Merced’, ‘de las Tinajas’ (Bernier *et al.*, 1981: 47-48), ‘de Jarcas’ (Bernier *et al.*, 1981: 47), topónimo este último erróneo por confusión con el macizo montañoso inmediato al sureste, o ‘Cerro Redondo’ (Corte y Ruano, 1836) nuestro equipo desarrollaba trabajos de campo a gran escala en el hábitat ibérico del Cerro de la Cruz, en Almedinilla, apenas a 30 km al este por carretera. No fue hasta concluir lo sustancial de las excavaciones en aquel lugar, y tras haber realizado *in situ* parte del estudio de materiales (Muñiz y Quesada, 2010 para los resultados preliminares) cuando pudimos plantearnos una nueva intervención en Cabra, en parte solapada con aquella. En cuanto a sus parámetros organizativos, este trabajo se ha basado en la valiosa experiencia conseguida en Almedinilla, sobre la base de sinergia de múltiples instituciones, especialmente necesaria en tiempos tan duros como los de la brutal crisis económica desatada desde 2008. Fue así en 2012 cuando nos encontramos en condiciones de abordar la excavación del Cerro de la Merced, formando parte de un todo integral con otros trabajos desarrollados en la Subbética en el marco de un estudio global de largo aliento sobre la época ibérica y la romanización en la región (Quesada y Vaquerizo, 1990; Vaquerizo *et al.*, 2001) (Figura 1).

## EL CERRO DE LA MERCED

El Cerro de la Merced se encuentra en la parte oriental del término municipal de Cabra, a unos cinco kilómetros al este del antiguo *oppidum* ibérico de *Licabrum* (Livio 35,22) y luego *municipium* romano de *Igabrum*, situado hoy bajo el casco viejo de la población moderna (Segura, 1988). La Merced es un cerro de forma cónica muy regular y poco elevado sobre el terreno circundante (unos 40 metros; cima a 680,5 m). El perímetro en su base abarca unas 3,2

---

\* Trabajo realizado en el marco de los proyectos HAR 2013-43683-P (*Resistencia y asimilación...*) y HAR2017-82806-P, *Ciudades y complejos aristocráticos ibéricos en la conquista romana de la Alta Andalucía* del Plan Nacional de Excelencia del MINECO.

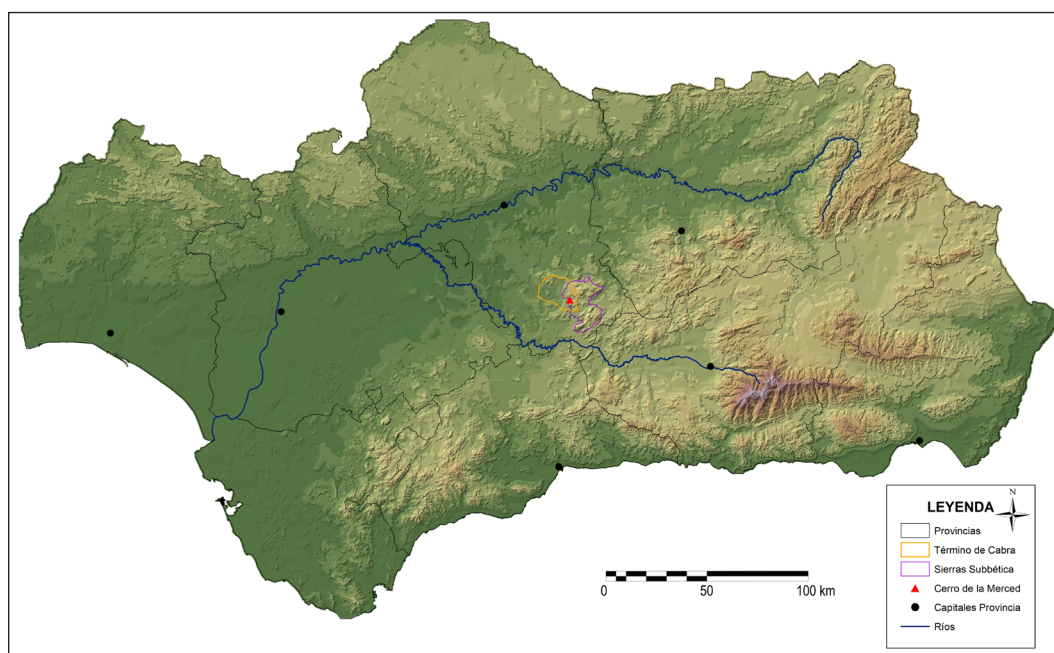


Fig. 1. Situación del Cerro de la Merced en el contexto de la Comunidad de Andalucía, la Provincia de Córdoba, el parque de la Subbética y el Municipio de Cabra.



Fig. 2. Cerro de la Merced en 2009-2012 (arriba) y en Junio de 2013, antes de la segunda campaña (debajo). Fotos Google Earth (C).

Ha, pero las pendientes son fuertes (en torno al 41% de media, hasta el 60% en la vertiente este, datos SIGPAC), y no hay restos de estructuras visibles hasta la parte alta. La zona ocupada por estructuras monumentales en la cima abarca unos 2.000 m<sup>2</sup>, aunque antes del comienzo de las excavaciones no parecía superior a los 400 m<sup>2</sup>.

El cerro está parcialmente abrazado en su vertiente meridional y oriental por el arroyo de Jarcas, zona de acceso natural en la antigüedad.

Ya desde 2009 el yacimiento fue adquirido por el Ayuntamiento y fue incluido en el PGOU como '*suelo no urbanizable especialmente protegido por planeamiento urbanístico como Zona Arqueológica Protegida*', lo que muestra la voluntad de la corporación municipal de proteger, excavar y eventualmente hacer visitable el conjunto arqueológico. Es así como entre 2012 y 2015 se han llevado a cabo cuatro campañas de excavación de entre cuatro y siete semanas de duración, totalizando más de veinte semanas de trabajo de campo, complementadas entre 2015 y 2017 por tres campañas de estudio y documentación de materiales arqueológicos y restauración de materiales y campo.

Como suele ocurrir en Arqueología, las perspectivas iniciales de nuestro trabajo se vieron pronto alteradas ante imprevistas complejidades. En principio parecía que nos encontrábamos (así había sido identificado en la bibliografía, Bernier *et al.*, 1981: 47-48) ante uno de tantos modestos 'recintos-torre' o 'atalayas' tardoibéricas que abundan en la Campiña y Subbética, (Fortea y Bernier, 1970; Bernier *et al.*, 1981; Serrano y Morena, 1984; Morena *et al.*, 1987; Murillo *et al.*, 1989; Morena *et al.*, 1990; Moret, 1990; Morena, 1996; Carrillo, 1999; Morillo *et al.*, 2014; Roldán y Ruiz, 2017; Moreno *et al.*, 2017). Se trata de una tipología de yacimientos sobre los que hay más publicaciones que excavaciones, y un largo debate en un contexto incluso de



Fig. 3. Vista del exterior complejo desde el sureste. En primer plano, terraza inferior (parcialmente expoliada) y escalinata de acceso. En segundo plano, zócalo ciclópeo del edificio principal, de unos 20 metros de lado y más de dos metros de alzado conservado.

ámbito peninsular (Rodríguez y Ortiz, 1990; Ortiz, 1995; Moret, 1995; Carrillo, 1999; Moret y Chapa, 2004; Mayoral y Salas, 2014). Su cronología, antes considerada ‘bárquida’, parece bascular crecientemente hacia época romana republicana (Moret, 2004; 2010; Morillo *et al.*, 2014); y su tipología de una función militar a otra agrícola con capacidad defensiva menor y privada (Moret, 2010; 2016), o de almacén comercial (Barba *et al.*, 2014; 2015; 2016a, 2016b). En todo caso, el creciente número de investigaciones recientes lleva a pensar que existe en Andalucía una tradición de edificios rurales de apariencia fortificada y época romana (ss. I a.C.- I d.C.) que puede -o no (cf. Moret, 2004: Fig.5)- ser heredera de edificios muy anteriores vagamente similares, pero de distinto origen y probablemente diferente función, como está indicando el Cerro de la Merced.

En efecto, la excavación<sup>1</sup> de este supuesto recinto-torre, arquitectónicamente muy bien conservado (lo que facilitaría su puesta en valor por parte del Ayuntamiento de Cabra), nos ha permitido descubrir un importante complejo monumental con varias fases y recintos. Sobre un yacimiento de la Edad del Bronce apenas perceptible se edificó, probablemente antes de mediados del s. IV a.C., un primer recinto o monumento con elementos decorativos elaborados (sillares de gola, bloques decorados), que en un momento dado fue sustituido por un complejo arquitectónico cuadrangular masivo de casi veinte metros de lado, con dos fases constructivas. La segunda de ellas cuenta con muro exterior de aparejo de piedra ciclópea de cuatro metros de grosor, doble planta y azotea, rodeado de un espacio perimetral exterior y una terraza con aterrazamiento ciclópeo al sur y escalinata de piedra de comunicación entre ambos niveles. (Figura 3). Tras su demolición intencional posiblemente hacia fines del s. III a.C. las ruinas fueron ocupadas durante un breve espacio de tiempo hasta su abandono definitivo quizá en el último tercio del s. II a.C. El yacimiento quedó por fin abandonado hasta una ocupación parcial y menor en época emiral islámica. Finalmente, en la segunda mitad del s. XVII d.C. sufrió un saqueo a gran escala, con grandes zanjas de rebusca. Esta evolución en nuestro conocimiento, al ritmo de los trabajos de campo y análisis detallados, se refleja en las sucesivas publicaciones preliminares realizadas, tanto de investigación (Quesada, 2008; Quesada *et al.*, 2015; Quesada y Camacho 2014; Seco *et al.*, 2018) como divulgativas (Quesada y Moreno, 2015; 2016).

## UNA ESTRUCTURA DE SINERGIA PARA LA INVESTIGACIÓN

En este Congreso nuestra intención no es presentar los espectaculares resultados de la investigación arqueológica en curso, sino diseccionar un modelo de colaboración institucional que en su cuádruple faceta administrativa, financiera, investigadora y divulgadora, creemos está proporcionando excepcionales resultados, y que hemos tratado de sintetizar en la Figura 4.

Como hemos apuntado, la iniciativa de la excavación partió hacia 2007 de la Corporación Municipal de Cabra, y originalmente de su Alcalde, D. Fernando Priego Chacón y su Teniente de Alcalde D. Javier Ariza (hasta 2015), secundados eficazmente por D. J. Luis Arrabal (Delegado de Cultura) y J. Ramón Pérez Valenzuela (Delegado de Infraestructuras y Servicios); y en realidad por todos los Grupos políticos, que en esto han actuado con unánime apoyo y perspicaz valoración de la trascendencia del proyecto para Cabra.

Dado que ha corrido a cargo del Ayuntamiento la adquisición del terreno que ocupa el yacimiento, así como la práctica totalidad de la financiación de los trabajos de excavación y estudio entre 2012 y 2016; y dado que también ha comprometido la financiación de los aún mayores trabajos de consolidación, cubierta y puesta en valor, quizá no sea malo recordar que estamos ante un municipio de 20.704 habitantes (censo de 2016), con un presupuesto municipal en 2012 (cuando la crisis estaba en su apogeo y comenzaron las excavaciones) de unos 17.677.000 euros.

1 Y no la prospección, que no se revela como una buena predictora.

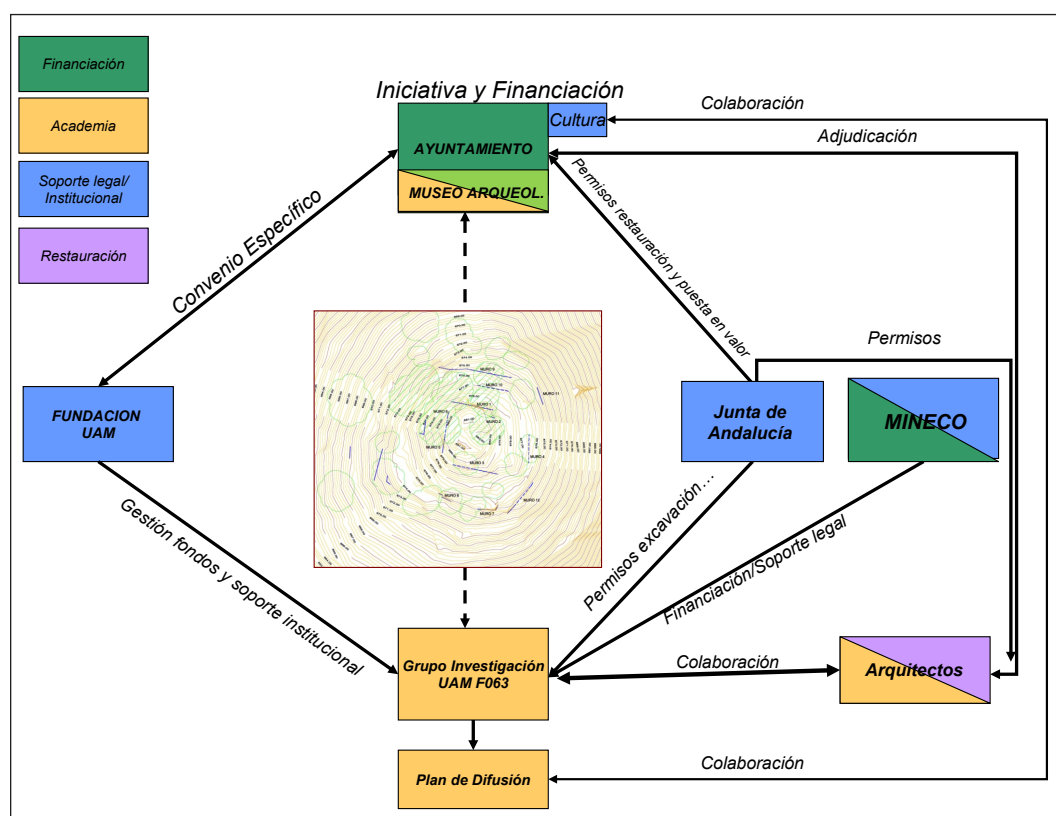


Fig. 4. Esquema de las relaciones de trabajo entre las instituciones implicadas en el Proyecto de Investigación.

Hay que tener en cuenta que el presupuesto total de las cuatro campañas de excavación ha sido de unos 25.000 a 35.000 euros anuales, y que los trabajos de puesta en valor llegarán a las seis cifras durante al menos tres anualidades. El esfuerzo económico que el Ayuntamiento viene realizando a lo largo de una década es pues muy significativo. Bien es cierto que la inversión económica ha permanecido en buena parte dentro de un círculo económico local: alojamiento, manutención del equipo técnico durante varias semanas cada año; adquisición de material de trabajo... han repercutido en su modestia directamente en la economía local. Igualmente han sido egabrenses los beneficiarios de contratos de trabajadores y capataces, a través sobre todo del 'Programa de Empleo Solidario' local, con apoyo ocasional de la Diputación de Córdoba. Igualmente se ha procurado en lo posible contratar a personal técnico y cualificado egabrense en determinadas actividades como restauración o diseño gráfico. También se han acogido como voluntarios, como parte integral del programa, a cuantos estudiantes universitarios egabrenses de arqueología (además de otros de diversas procedencias) que han manifestado su deseo de colaborar. De este modo el grueso de la inversión ha revertido en el mismo circuito económico local del que proceden los fondos, al tiempo que supone para el medio plazo la creación de un valor añadido en forma de atractivo para turismo cultural, y eventualmente contratos de guías, personal de Museo, etc.

La relación entre el Ayuntamiento de Cabra con el Equipo de Investigación ha sido directa en lo técnico y lo personal a lo largo de todos estos años, pero la clave del buen desarrollo del Proyecto ha sido la firma de un *Convenio Específico* entre el Ayuntamiento y la dirección del Grupo de Investigación *Polemos* de la UAM (en adelante GI), a través de la Fundación de la Universidad Autónoma de Madrid (FUAM), firmado por cinco años en 2012 y renovado en 2017. Dicho Con-

venio da soporte institucional a los trabajos de nuestro equipo en Cabra, gestiona fondos menores asociados a analíticas, viajes, determinado material fungible etc., que no son parte directa de la excavación; facilita la tramitación de permisos y viajes; y favorece la estabilidad del proyecto, que ya no depende de acuerdos y vínculos personales y transitorios, sino institucionales y legales. El coste económico del convenio mismo es además mínimo para el Ayuntamiento, dado que el grueso del presupuesto de excavación es gestionado directamente por el Ayuntamiento y por el Museo Arqueológico de Cabra (cuyo Director es a su vez Subdirector de las excavaciones y miembro del GI). Por su parte, la Universidad aporta el núcleo del equipo humano especializado, y cuenta con los medios propios del GI, que se generan y renuevan a través de Proyectos de Investigación independientes, sin suponer por tanto gasto adicional para la UAM.

De este modo, regulada institucionalmente la relación entre el Ayuntamiento y el GI a través de la FUAM, y garantizada la financiación y la solvencia del equipo investigador, era posible abordar con todas las garantías la relación con la Institución responsable del Patrimonio Andaluz, la Consejería de Cultura de la Junta de Andalucía, desde una situación que garantiza a la vez la viabilidad económica y la solidez científica del Proyecto, de modo que se facilita sobremanera la gestión de los pertinentes permisos de excavación. En este sentido, la espléndida relación con la Delegación de Cultura de la Junta de Andalucía y en particular con el Inspector delegado, D. Alejandro Ibáñez Castro, ha supuesto la demostración de que no siempre la Administración se convierte en un lastre burocrático, bien al contrario.

La sinergia entre cuatro ámbitos diferentes (GI, Administración local, Universidad -mediante Convenio FUAM-, Junta de Andalucía) ha garantizado el buen desarrollo de los trabajos de campo durante años, pero nuestra ambición era mayor, ya que la excavación del Cerro de la Merced forma parte -como dijimos al principio- de un Proyecto Científico General (en adelante PCG) mucho más largo y complejo, que abarca la Subbética en época ibérica, y que ya se venía desarrollando, mediante un esquema muy similar en el yacimiento ibérico del Cerro de la Cruz (Almedinilla), donde su Ayuntamiento, más pequeño en volumen y recursos que Cabra, ha venido realizando entre 2006 y 2014 un esfuerzo comparativamente aún mayor. El esquema de la Figura 5 es pues igualmente válido para el caso de Almedinilla, aunque ambos Proyectos (Cerro de la Merced y Cerro de la Cruz) sean paralelos e independientes administrativamente, conectados solo a través del GI, de manera que una eventual crisis de cualquier tipo en uno de ellos no pudiera arrastrar o afectar al otro.

A la sinergia de los cuatro organismos citados en el párrafo anterior se añade desde el principio una quinta, el Ministerio de Economía, Industria y Competitividad (MINECO), en este caso mediante una relación bilateral (Proyecto de Investigación de I+D+i) con el GI, complementaria e independiente administrativamente de las anteriores (Figura 5), de modo que de nuevo cualquier crisis en alguna de las partes del complejo de relaciones no acabara con el PCG. Esta relación se articula mediante la solicitud y concesión de un Proyecto dentro del Programa Estatal de Fomento de la Investigación científica y técnica de Excelencia (Ref. HAR2013-43683-P), desarrollado entre 2013 y 2017 y titulado *Resistencia y asimilación: la implantación romana en la Alta Andalucía. Estudio y musealización del Cerro de la Merced y Cerro de la Cruz (Córdoba) y su territorio*. Dicho Proyecto ha enlazado y continúa (2018-2021) con el presente HAR 2017-82806-P, *Ciudades y complejos aristocráticos ibéricos en la conquista romana de la Alta Andalucía. Nuevas perspectivas y programa de puesta en valor (Cerro de la Cruz y Cerro de la Merced, Córdoba)*. La financiación del Proyecto, aunque modesta en comparación con los recursos necesarios para las excavaciones propiamente dichas, es esencial para mantener y regenerar los equipos del GI, así como para realizar toda una serie de tareas de investigación (analíticas, digitalización, trabajos de infografía, etc.) no cubiertas por la otra financiación. Además, permite insertar institucionalmente en el equipo los trabajos de toda una serie de jóve-



Fig. 5. Hacia la Puesta en Valor como planteamiento integral de la investigación. Construcción de la escalera de acceso a la cima del Cerro de la Merced.

nes investigadores que en estos años vienen realizando sus Trabajos de Fin de Grado (TFG), Trabajos de Fin de Master (TFM) y Tesis Doctorales bajo la cobertura legal e institucional del Proyecto, a menudo bajo contratos. Es así como hasta el momento se ha defendido un TFG, tres TFM y están muy avanzadas dos Tesis Doctorales<sup>2</sup>.

La conversión del yacimiento en un centro visitable y docente, lo comúnmente denominado ‘puesta en valor’, es parte integral del Proyecto Científico General, y así lo refleja el organigrama (Figura 4). De nuevo es la Junta de Andalucía la responsable de supervisar y autorizar las labores mediante los pertinentes permisos de consolidación, restauración y cubierta, otorgados a una empresa dirigida por arquitectos, que será seleccionada por el Área de Cultura del Ayuntamiento de Cabra mediante los procedimientos legales previstos, y tras la presentación por ésta de un proyecto, asesorado en lo científico por el GI. Prueba de que este proceso es integral al conjunto de los trabajos es que ya se han ido desarrollando trabajos preliminares de acceso desde la carretera al futuro *parking* del yacimiento, vallado y sobre todo una escalera de acceso a la cima, disimulada entre la vegetación, y desmontable si fuere necesario, que formará parte del futuro recorrido. Dicho acceso, por otro lado, ya está siendo utilizado para visitas guiadas puntuales dentro del Plan de Difusión previsto (Figura 5). En este sentido, hay que

2 TFM: Andrés Roldán Díaz (2015): *El complejo palacial ibérico del Cerro de la Merced (Cabra, Córdoba): análisis de los materiales del Sector Sur*. TFM: M. Camacho (2013): *¿Recintos fortificados ibéricos? El caso del Cerro de la Merced (Cabra, Córdoba)*; C. Rodríguez Madrazo (2016): *Elementos arquitectónicos decorados de época ibérica en la Alta Andalucía: la Bastetania Occidental*, A. Merino Aranda (2016): *Registro mediante la utilización del escáner láser y restitución 3D. Nuevas técnicas aplicadas a la Arqueología: Análisis de un relieve monumental del Cerro de la Merced, Cabra-Córdoba*; Tesis Doctorales: M. Camacho, “*Recintos fortificados iberorromanos en las Sierras Subbéticas y Campiña cordobesa*”; A. Merino, “*Modelos de reconstrucción 3D en la arquitectura ibérica: el caso del Cerro de la Merced (Cabra, Córdoba)*”.

recalcar enfáticamente que la puesta en valor no se limita al yacimiento propiamente dicho, sino que el Museo Arqueológico Municipal de Cabra participa y simultáneamente se beneficia del proceso, a través de su Director que es, como se ha dicho, parte del GI. Así, el Museo está progresivamente añadiendo elementos expositivos que van presentando al público los primeros materiales y resultados de la excavación casi en ‘tiempo real’, añadiendo recientemente, además, monitores que muestran recorridos virtuales diseñados con software 3D y vuelos ejecutados con *dron*, ambos creados por el GI, y que ya se presentan en el Museo en un bucle continuo de audiovisuales. En futuros trabajos detallaremos estos aspectos del PCG.

## PLAN DE DIFUSIÓN

Aunque a veces se confundan ambos conceptos, dentro de un Proyecto Científico no es lo mismo el ‘Plan de Difusión’ que el de ‘Transferencia del Conocimiento’. El segundo implica además unos resultados económicos mensurables en el tejido productivo y social<sup>3</sup>, y no nos ocuparemos de él en esta ocasión, para poder ceñirnos ahora a nuestro completo Plan de Difusión, diseñado y en activo dentro del organigrama que hemos analizado.

Este Plan de Difusión se articula en tres círculos concéntricos de distinto alcance. En un primer nivel, todos los años se han dictado a cargo de diferentes miembros del equipo de investigación, y de manera planificada, conferencias y charlas divulgativas en diferentes sedes<sup>4</sup>, con el objetivo de dar a conocer a personas específicamente interesadas, bien los resultados de las excavaciones anuales, bien algunos de los materiales específicos. Estas charlas han tenido un alcance local (Círculo de la Amistad de Cabra en 2013, Cinestudio Municipal de Cabra en 2015), comarcal (Festival *Festum* de Almedinilla en 2015 y 2016), regional (‘Miércoles en el Museo’ del Museo Arqueológico de Córdoba en 2016; Instituto de Estudios Jiennenses en 2016; Centro Asociado de la UNED de Córdoba en 2016) o nacional (Tarraco Viva 2015; Asociación Española de Amigos de la Arqueología en 2016).



Fig. 6. Pieza del Mes en el Museo de Cabra (2015). Retransmisión por Atalaya Televisión.

3 <http://www.uab.cat/web/investigar/itinerarios/innovacion-transferencia-y-empresa/transferencia-del-conocimiento-1345667266489.html>

4 Excluimos las ponencias, comunicaciones y conferencias de carácter científico, que no nos ocupan aquí.

El segundo nivel es el realizado utilizando la colaboración y el interés mostrado por medios de difusión (prensa y televisión) locales o regionales. Su objetivo es que nuestro trabajo, su significado y relevancia, llegue no solo a las personas específicamente interesadas y asistentes presenciales, sino a un público local y regional amplio, en principio desconocedor de las actividades en curso, y atraer su atención. Para ello nuestras ruedas de prensa anuales, grabadas y emitidas todos los años antes y al concluir las campañas de trabajos, y a las que siempre asiste el Alcalde del Ayuntamiento de Cabra, han dado lugar a decenas de artículos y noticias breves en prensa local y regional en papel y digital (cabrainformación, cordópolis, surdecordoba, cabranoticias, etc.) pero también provincial (Diario Córdoba) y nacional (diario ABC, Europa Press), en un seguimiento que hemos conseguido sea bastante regular. En ocasiones esta labor ha alcanzado telediarios de alcance regional (Canal Sur), generando un subsiguiente bucle de noticias e interés.

Adicionalmente, en el ámbito egabrense estas actividades se han complementado con otras de carácter más práctico, en particular dentro del programa de 'La Pieza del Mes' en el Museo Arqueológico Municipal de Cabra, (Escudo Ibérico de la Merced en Julio de 2015<sup>6</sup>; Fíbula Anular Hispánica en Julio de 2017). (Figura 6) Estas actividades, de una modesta media hora de duración, tienen la particularidad de ser además grabadas por la Televisión Local de Cabra, que luego las difunde en su programación. El objetivo de estas 'Piezas', junto con las ruedas de prensa anuales, es de nuevo llegar a un público no necesariamente interesado en la arqueología, pero sí en su pueblo y su comarca.



Fig. 7. Divulgación sobre el terreno: Aula Viva en Cabra. Dos autobuses y muchos coches particulares para una visita guiada largamente esperada.

5 E.g. <https://www.facebook.com/cerrodelaMerced.cabracordoba/videos/317158908628890/>

6 E.g. <https://www.facebook.com/cerrodelaMerced.cabracordoba/videos/132157367129046/>

Prueba del éxito de este enfoque fue el ensayo de visita guiada colectiva al Cerro de la Merced, entonces en pleno proceso de excavación, el 20 de Abril de 2015, dentro del programa de la Delegación Municipal de Educación “Aula Viva”. Con la participación de más de 120 personas, esta actividad consistió en primer lugar en una conferencia a cargo del director del Proyecto, que tuvo lugar en el Cinestudio Municipal; a continuación se realizó una breve visita al Museo Arqueológico centrada en las nuevas vitrinas dedicadas al Cerro de la Merced y los elementos arquitectónicos expuestos; finalmente se procedió al traslado al yacimiento, en dos autobuses, realizándose una detallada visita guiada que fue un éxito rotundo por el interés de los visitantes (Figura 7).

Adicionalmente, el Proyecto y el Museo Arqueológico de Cabra han alentado y apoyado las actividades divulgativas dirigidas específicamente a un público infantil. Es el caso del Taller ‘Iberos por un Día’ realizado en los veranos de 2016 y 2017, dirigido a niños de entre 8 y 12 años, y celebrado en el espléndido patio central del Museo, donde los niños han realizado diversas actividades sobre el yacimiento, empleando fotos y materiales que podían ver en directo. (Figura 8)

El tercer nivel de difusión se planteó ya desde el comienzo del Proyecto en 2012, como de alcance universal, utilizando las Redes Sociales, con un enfoque divulgativo distinto del portal Web de Investigación propio de nuestro Proyecto, de alcance y público *target* objetivo

**TALLER**  
**“ÍBEROS POR UN DÍA”**

Se adentrarán en el conocimiento de un yacimiento arqueológico clave de nuestro patrimonio local, el Cerro de la Merced, y ayudarán a realizar una interpretación particular de cómo sería el aspecto original del palacio ibero.

**TEMÁTICA A TRATAR:**

- Vestido y clases sociales en época ibera en Cabra.
- Religión, creencias y rituales.
- Artesanía relacionada con la religión.
- Defensa.
- Arquitectura.
- Convivencia con otras culturas. Romanos, fenicios y griegos.

**Del 4 al 8 de Julio de 2016**  
Se imparte en el Museo Arqueológico Municipal

Horario > 10:00 h a 14:00 h  
1 grupo por día, se formarán 5 grupos (máximo 15 plazas)

Edades > 8 a 12 años

**INSCRIPCIÓN Gratuita:**  
Delegación de Cultura, 1ª planta teatro “El Jardinito”  
957 520 766

EL PALACIO Y LOS ROMANOS

Fig. 8. Taller infantil ‘Iberos por un día’ en el Museo Arqueológico de Cabra. Sobre planos y materiales del Cerro de la Merced.



Fig. 9. Gala de entrega de los Premios 'Egabrense del Año' en el Teatro 'El Jardinito' de Cabra, 2015. La mención al Equipo Investigador del Cerro de la Merced fue recogida por una representación del mismo: Dirección, técnicos, voluntarios, trabajadores.

muy diferente<sup>7</sup>. Hoy (2018) es casi obligado que cualquier excavación tenga su página Web en *Facebook* o un *Blog*, pero en 2012 era todavía una rareza que se publicara un verdadero 'Diario de excavación' *online*. Durante los periodos de trabajo de campo, todos los días, se subía a la Red una combinación de breves textos explicativos, fotografías técnicas y fotos de anécdotas de la excavación, sin faltar a nuestra cita un solo día incluso en campañas que duraban siete semanas continuadas. Ese 'Diario *online*' se ha ido completando a lo largo

<sup>7</sup> <http://www.uam.es/proyectosinv/equus>  
<http://www.uam.es/proyectosinv/equus/poblamiento/poblamiento.htm> <https://tv.uam.es/category/Facultad%3EFilosof%C3%ADa+y+Letras/62956341>

de los periodos de estudio de materiales e investigación de gabinete con videos, infografías, noticias de conferencias o charlas, referencias a Congresos científicos a los que hemos asistido, etc. Esto proporciona a día de hoy un verdadero retrato del desarrollo del proyecto desde hace siete años. Así, nuestra página de Facebook<sup>8</sup> cuenta con unos dos mil quinientos seguidores, y alberga cerca de un millar de unidades de información gráfica (fotos y vídeos) con sus correspondientes textos explicativos. Por razones de seguridad, creamos en su momento una página compañera de la citada en forma de *blog*<sup>9</sup>, con una estructura más sencilla y menos sujeta a modificaciones sin previo aviso. Este último nos permite visualizar que de unas cincuenta mil visitas, la mitad proceden de España, pero que hay cifras significativas superiores al millar de visitas, de Alemania, Estados Unidos, Rusia o Francia.

El éxito que están teniendo todas estas labores cristaliza, entre otras cosas, en una creciente concienciación a nivel local de la importancia cultural, y de los beneficios tangibles e intangibles, del proyecto en curso. Entre otras cosas, ha llevado a que se nos concediera el honor de recibir en 2015 la *Mención Especial* de los Premios 'Egabrenses del Año', distinción entregada en un acto solemne en el Teatro Municipal de Cabra con presencia de la corporación municipal y gran asistencia de público (Figura 9), y que tuvo su eco en prensa y la UAM, donde su vinculación a un Proyecto de Investigación de Excelencia fue expresamente valorada<sup>10</sup>.

## REFERENCIAS BIBLIOGRÁFICAS

- BARBA COLMENERO, C., SANCHEZ-SOTO, P.J., y TORRES SORIA, M.J. (2014): «La Cerámica Gris Bruñida Republicana, imitaciones y nuevas formas documentadas en la Alta Andalucía en el almacén comercial del Cerro de la Atalaya de Lahiguera (Jaén)», en R. Morais, A. Fernández, M.J. Sousa (Eds.) *As produções cerâmicas de imitação na Hispania. Monografias ex Officina Hispana, II*. Porto, Universidade, nº 2, pp. 19-35.
- BARBA, V., FERNANDEZ, A., y TORRES, M.J. (2015): «El almacén comercial republicano del Cerro de la Atalaya», en A. Ruiz, M. Molinos (Eds.) *Jaén, Tierra ibera*, Jaén, Universidad, pp. 437-449.
- BARBA COLMENERO, V., FERNANDEZ ORDOÑEZ, A., y TORRES SORIA, A.J. (2016a): «Un centro de tránsito en el valle alto del Guadalquivir, el Cerro de la Atalaya en Lahiguera de Jaén», en R. Járrega, P. Berni (eds.) *Amphorae ex Hispania: paisajes de producción y consumo. III Congreso Internacional de la Sociedad de Estudios de la Cerámica Antigua (SECAH) - Ex Officina Hispana (Tarragona, 10-13 de diciembre de 2014)*. Monografías Ex Officina Hispana III, pp. 294-309.
- BARBA COLMENERO, V., FERNÁNDEZ ORDÓÑEZ, A., y TORRES SORIA, M.J. (2016b): «Ánforas republicanas del almacén comercial del cerro de la Atalaya (La Higuera, Jaén)», en *Spal*, nº 25, pp. 113-147.
- BERNIER, J., SANCHEZ, C., JIMENEZ, J., y SANCHEZ, A. (1981): *Nuevos yacimientos arqueológicos en Córdoba y Jaén*. Caja de Ahorros, Córdoba.
- CARRILLO DIAZ-PINES, J.R. (1999): «*Turres Baeticae*: una reflexión arqueológica», en *Anales de Arqueología Cordobesa*, nº 10, pp. 33-86.
- CORTE Y RUANO, M. (Edición y notas de J.L. Casas Sánchez (1836, ed. 2017): *Memorias del municipio igabrense: bosquejo sencillo de sus antigüedades históricas*. Cabra, Museo Arqueológico de Cabra.
- FORTEA, J., y BERNIER, M. (1970): *Recintos y fortificaciones ibéricas en la Bética*. Salamanca.
- MAYORAL HERRERA, V., y SALAS TOVAR, E. (2014): «En busca de un sujeto histórico. Construyendo y habitando los recintos ciclópeos de La Serena», en T. Tortosa (ed.): *Diálogo de identidades. Bajo el*

---

8 <https://www.facebook.com/cerrodelaMerced.cabracordoba/>

9 <http://cerrodelaMerced.blogspot.com.es/>

10 [http://uam.es/ss/Satellite/es/1242649910548/1242690199101/noticia/noticia/Investigadores\\_de\\_la\\_UAM\\_reciben\\_una\\_mencion\\_especial\\_en\\_la\\_gala\\_Egabrenses\\_del\\_ano\\_por\\_su\\_estudio.htm](http://uam.es/ss/Satellite/es/1242649910548/1242690199101/noticia/noticia/Investigadores_de_la_UAM_reciben_una_mencion_especial_en_la_gala_Egabrenses_del_ano_por_su_estudio.htm)

*prisma de las manifestaciones religiosas en el ámbito mediterráneo (s. III a.C.-s. I d.C.), Anejos de AEspA, IAM CSIC, Mérida, pp. 199-217.*

- MORENA LOPEZ, J.A. (1996): «Recintos fortificados ibéricos en Iznájar. Apuntes sobre Arquitectura militar antigua en el Sur de Córdoba», en A. Aroca (coord.) *Primeras Jornadas de la Real Academia de Córdoba sobre Iznájar*, Córdoba, pp. 187-212.
- MORENA LOPEZ, J.A., SANCHEZ, M., SERRANO, J., y GARCIA-FERRER, A. (1987): *Contribución a la carta arqueológica de la Provincia de Jaén (I)*. ETSIA, Córdoba.
- MORENA, J.A., SANCHEZ, M., y GARCIA-FERRER, A. (1990): *Prospecciones arqueológicas en la Campiña de Córdoba*. ETSIA, Córdoba.
- MORENO ALCAIDE, M., y ABELLEIRA DURAN, M. (2017): «Estudio, dibujo y estado de conservación de la estructura principal del yacimiento de La Oreja de la Mula (Doña Mencía, Córdoba): análisis fotogramétrico y aproximación a su visibilidad y construcción», en *Antiquitas*, nº 29, pp. 191-201.
- MORET, P. (1990): «Fortins, “Tours d’Hannibal” et fermes fortifiées dans le monde ibérique», en *MCV*, vol. 26, nº 1, pp. 5-43.
- MORET, P. (1995): «Les maisons fortes de la Bétique et de la Lusitanie romaines», en *Revue des Etudes Anciennes*, nº 97, 3-4, pp. 527-564.
- MORET, P. (2004): «Tours de guet, maisons à tour et petits établissements fortifiés de l’Hispanie républicaine: L’apport des sources littéraires», en P. Moret, T. Chapa (eds.) *Torres, atalayas y casas fortificadas*, Jaén, pp. 13-29.
- MORET, P. (2010): «Les tours rurales et les maisons fortes de l’Hispanie romaine: éléments pour un bilan», en V. Mayoral, S. Celestino (eds.) *Los paisajes rurales de la romanización. Contribuciones presentadas en la Reunión Científica celebrada en el Museo Arqueológico Provincial de Badajoz, 27 y 28 de octubre de 2008*, Madrid, la Ergástula, nº 1, pp. 9-36.
- MORET, P. (2016): «Les tours isolées de l’Hispanie romaine: postes militaires ou maisons fortes?», en FREDERIKSEN, R.; MUTH, S.; SCHNEIDER, P.; SCHNELLE, M. (Eds.) *Focus on Fortifications. New Research of Fortifications in the Ancient Mediterranean and the Near East*. Monographs of the Danish Institute at Athens, nº 18, Oxbow, Oxford, pp. 456-468.
- MORET, P., y CHAPA, T. (eds.) (2004): *Torres, atalayas y casas fortificadas. Explotación y control del territorio en Hispania (s. III a.C. de C.-s. I d. de C.)*. Universidad de Jaén, Jaén.
- MORILLO CERDAN, A., ROLDAN DIAZ, A., UREÑA CAÑADA, M., y ADROHER AUROUX, A. (2014): «Las torres republicanas meridionales: estudio de caso en Torre Gabino (Salar, Granada)», en *Bastetania*, nº 2, pp. 57-75.
- MUÑIZ JAEN, I., y QUESADA SANZ, F. (eds.) (2010): *Un drama en tres actos. Dos milenios de ocupación humana en el Cerro de la Cruz (Almedinilla, Córdoba)*. Oikos, 2, Córdoba.
- MURILLO, J.F., QUESADA, F., VAQUERIZO, D., CARRILLO, J.R., y MORENA, J. (1989): «Aproximación al estudio del poblamiento protohistórico en el Sureste de Córdoba: unidades políticas, control del territorio y fronteras», en *Fronteras. Arqueología Espacial*, Teruel, nº 13, pp. 151-172.
- ORTIZ ROMERO, P. (1995): «De recintos, torres y fortines: usos (y abusos)», en *Homenaje a la Dra. M. Gil-Mascarell Boscà. Extremadura Arqueológica*, nº 5, pp. 177-194.
- QUESADA SANZ, F. (2008): «Entre bastetanos y turdetanos. Arqueología ibérica en una zona de fronteras», en A. Adroher, J. Blánquez (eds.) *Ier Congreso Internacional de Arqueología ibérica Bastetana*, Madrid, pp. 147-177.
- QUESADA SANZ, F., y CAMACHO CALDERON, M. (2014): «El recinto fortificado ibérico tardío del Cerro de la Merced (Cabra) y un posible monumento ibérico previo. Un problema de puntos de vista»,

- en P. Bádenas, P. Cabrera, M. Moreno, A. Ruiz, C. Sánchez, T. Tortosa (Eds.) *Homenaje a Ricardo Olmos. Per speculum in aegymate. Miradas sobre la Antigüedad. Anejos de Erytheia*, Madrid, Asociación Cultural Hispano-Helénica, nº 7, pp. 406-415.
- QUESADA SANZ, F., y MORENO ROSA, A. (2015): «El Cerro de la Merced: arqueología e Historia de un palacio ibero», en *El Egabrense Decenario*, Septiembre 2015, Cabra, pp. 47-49.
- QUESADA SANZ, F., y MORENO ROSA, A. (2016): «El Cerro de la Merced, en la 70ª edición de los Cursos de Arqueología de Ampurias», en *El Egabrense Decenario Independiente. Septiembre*, 2016, pp. 40-43.
- QUESADA SANZ, F., y VAQUERIZO GIL, D. (1990): «Un proyecto de investigación arqueológica en Córdoba: Protohistoria y Romanización en la Subbética Cordobesa», en *Anales de Arqueología Cordobesa*, nº 1, pp. 7-51.
- QUESADA SANZ, F., LANZ DOMINGUEZ, M., MORENO ROSA, A., KAVANAGH DE PRADO, E., GASPARD GUARDADO, D., CAMACHO CALDERON, M., SALDAÑA PUENTES, M.L., y CARVAJAL RADA, T. (2015): «Excavaciones en el recinto fortificado ibérico del 'Cerro de la Merced' (Cabra, Córdoba). Resultados preliminares», en O. Rodríguez, R. Portilla, J.C. Sastre, P. Fuentes (eds.) *Fortificaciones de la Edad del Hierro. Control de los recursos y el Territorio. Actas del Congreso Internacional de Fortificaciones, Zamora 14-16 Mayo de 2014*, Glyphos, Zamora, pp. 441-448.
- RODRIGUEZ DIAZ, A., y ORTIZ ROMERO, P. (1990): «Poblamiento prerromano y recintos ciclópeos de la Serena, Badajoz», en *CuPAUAM*, nº 17, pp. 45-66.
- ROLDAN DIAZ, A., y RUIZ MONTES, P. (2017): «Torres rurales de época antigua en el Monte Horquera (Córdoba)», en *Bastetania*, nº 5, pp. 1-45.
- SECO SERRA, I., MORENO ROSA, A., KAVANAGH DE PRADO, E., y QUESADA SANZ, F. (2018): «Una moneda resellada de los Austrias en el complejo arquitectónico de la Cultura Ibérica en el Cerro de la Merced (Cabra, Córdoba)», en *Documenta & Instrumenta*, nº 16.
- SEGURA ARISTA, L. (1988): *La ciudad ibero-romana de Igabrum. Cabra, Córdoba*. Córdoba.
- SERRANO CARRILLO, J., y MORENA, J.A. (1984): *Arqueología inédita de Córdoba y Jaén*. Colección de Estudios cordobeses, nº 35. Diputación provincial, Córdoba.
- VAQUERIZO GIL, D., QUESADA SANZ, F., y MURILLO REDONDO, J.F. (2001): *Protohistoria y romanización en la Subbética cordobesa. Una aproximación al desarrollo de la Cultura Ibérica en el sur de la actual provincia de Córdoba*. Arqueología Monografías, Junta de Andalucía, Sevilla.