

Gertrude Vanderbilt

*Miss Whitney*

DIARIO EN ESPAÑA  
1928-1929



Gertrude Vanderbilt

*Miss Whitney*

DIARIO EN ESPAÑA

1928-1929



Gertrude Vanderbilt

*Miss Whitney*

DIARIO EN ESPAÑA

1928-1929

---

Rosario Márquez Macías  
Introducción





María Losada Friend  
Juan José Gómez Boulosa  
Traducción



Universidad  
de Huelva

DATOS EDICIÓN

PRIMERA EDICIÓN EN FORMATO EBOOK: MAYO 2020  
PRIMERA EDICIÓN EN FORMATO PAPEL: MAYO 2020

- © Servicio de Publicaciones   
Universidad de Huelva
- © Rosario Márquez Macías   
María Losada Friend   
Juan José Gómez Boullosa 

I.S.B.N. (Papel): 978-84-18280-07-8  
E.I.S.B.N. (PDF): 978-84-18280-08-5

Depósito legal: H 78-2020

PAPEL

Cubiertas: Estucado mate 350 gr.  
Interior: Offset natural ahuesado 120 gr.  
Encuadernación rústica cosida

Printed in Spain. Impreso en España.

*Diseño, maquetación y composición Ebook*  
MAQUETACIÓN

Obra sometida al proceso de evaluación de calidad editorial por el sistema de revisión por pares.

Publicaciones de la Universidad de Huelva es miembro de UNE 

Reservados todos los derechos. Ni la totalidad ni parte de este libro puede reproducirse o transmitirse por ningún procedimiento electrónico o mecánico, incluyendo fotocopia, grabación magnética o cualquier almacenamiento de información y sistema de recuperación, sin permiso escrito del editor. La infracción de los derechos mencionados puede ser constitutivo de delito contra la propiedad intelectual.

 [Clique para mayor información](#)

Proyecto financiado por el Ministerio de Economía, Hacienda y Competitividad. Referencia proyecto: La vida emocional de las mujeres: experiencias del mundo, formas de la sensibilidad, Europa y América 1600-1900. HAR2015-63804-P.



GOBIERNO DE ESPAÑA

MINISTERIO DE ECONOMÍA Y COMPETITIVIDAD



UNIÓN EUROPEA

Fondo Europeo de Desarrollo Regional

EL EBOOK LE PERMITE



Citar el libro



Navegar por marcadores e hipervínculos



Realizar notas y búsquedas internas



Volver al índice pulsando el pie de la página



Comparte  
#LibrosUHU



Únete y comenta



Novedades a golpe de clic



Nuestras publicaciones en movimiento



Suscríbete a nuestras novedades

PRÓLOGO	
<i>M<sup>a</sup> Antonia Peña Guerrero</i> .....	9
INTRODUCCIÓN	
<i>Rosario Márquez Macías</i> .....	17
NOTAS SOBRE LA TRADUCCIÓN	
<i>María Losada Friend</i> .....	33
DIARIO	
<i>Gertrude Vanderbilt Whitney</i> .....	39
SELECCIÓN DE FOTOGRAFÍAS	
<i>Gertrude Vanderbilt Whitney</i> .....	109
EPÍLOGO	
<i>M<sup>a</sup> Luisa Candau Chacón</i> .....	125

PRÓLOGO  
M<sup>ra</sup> ANTONIA PEÑA GUERRERO

Quizás solo quienes somos capaces de pasar horas y horas escudriñando en los archivos, encontrando en la soledad, el silencio y los papeles una extraña y única satisfacción, podemos entender la alegría que proporcionan los hallazgos singulares. Por lo general, nuestro trabajo consiste en extraer información útil y contrastable de un conjunto seriado e interminable de documentos, frecuentemente ininteligibles, pero, en ocasiones, entre los folios de un legajo, en la carpeta de un expediente o en el fondo de una estantería, surge la sorpresa: una anotación fuera de lugar, un pequeño objeto de la época, un sobre con una carta no catalogada, un recorte de prensa, una dedicatoria manuscrita... Puede que ninguna de estas cosas nos aclare un sesudo problema historiográfico ni nos permita formular una hipótesis resolutive, pero, en cambio, puede que nos acerque de manera directa e irremplazable a la realidad de lo humano. Y, a fin de cuentas, no es sino esto lo que la Historia busca: encontrar lo humano en su particularidad y en su generalidad, enfrentarnos al conocimiento de nosotros mismos, reconocernos y entendernos. Ahí es donde entran en juego las pequeñas cosas y donde los “personajes” de nuestra investigación se transmutan, nuevamente, en “personas”. El cuaderno de viajes de Gertrude Vanderbilt Whitney, extraído como una rica pieza arqueológica de los fondos del Archive of American Art de la Smithsonian Institution de Nueva York, es una de

estas pequeñas cosas que desconocíamos y que ahora nos devuelven al pasado dando corporeidad a la célebre artista norteamericana que contribuyó a romper con los estándares masculinos del arte contemporáneo y que, entre otras muchas obras, concibió y diseñó para Huelva su grandioso Monumento a Colón.

Lo que estas páginas que el lector tiene entre sus manos reproducen es el contenido de un cuaderno fino de tapas oscuras y desgastadas, con una enmarcación dorada que está casi perdida; el papel –que el tiempo ha ensombrecido y convertido casi en ocre– es rústico y está escrito con un humilde lápiz de grafito. Podríamos atribuir los arañazos de la cubierta al maltrato de los baúles o de las estanterías donde estuvo guardado, pero, tratándose de un cuaderno de viajes, prefiero presumir que ese deterioro es consustancial a su función y al uso que le dio su dueña: sintoniza a la perfección con las tachaduras que ella misma hizo, con sus anotaciones improvisadas y con sus añadidos. Es un cuaderno usado, reutilizado y vivido, que ha atravesado continentes y océanos.

En una época en la que la fotografía no era común ni circulaban con profusión los libros, el cuaderno de viajes era, al mismo tiempo, agenda, guía, mapa, diario y registro visual: una memoria portátil, un socorro, un eslabón, en fin, del que tirar, ya de regreso, para alcanzar el otro extremo en la cadena del recuerdo. Aún hoy, los motivos del viaje pueden ser diversos y su desarrollo puede ser lo mismo rutinario y aburrido que emocio-

nante. En realidad, es el “viajero” el que construye el “viaje”, más allá de las circunstancias, y el que lo dota de sentido en su afán de descubrir, aprender, disfrutar, experimentar, vivir... Cuando repaso las notas de este cuaderno de viajes, intuyo que Gertrude Vanderbilt lo sabía bien y que, aparte de la emoción lógica que debía de sentir sabiendo que iba a conocer cómo había quedado su escultura tras el montaje definitivo, añadió todo lo que pudo de sí misma a la experiencia. En cada una de las anotaciones, por breves e imprecisas que sean, el lector podrá comprobar e incluso sentir esto que digo, porque en torno a todas ellas flota el aprecio por cada detalle y, sobre todo, la voluntad de registrarlo para no olvidarlo y poder revivirlo.

Gertrude se detiene especialmente en las rutas: las ciudades de partida y llegada, las distancias recorridas, las horas, el tiempo lluvioso o soleado que encuentra, los hoteles donde descansa y las paradas que efectúa para almorzar, tomar el té o repostar. Entre París y Madrid, tiene que hacer tres noches y ese dato suelto, que se deduce de su itinerario, nos pone en la pista por sí solo de las penalidades que asumió esta viajera en la Europa de los años veinte. En alguna ocasión, anota que ha conducido y eso, que se condensa en un solo vocablo, nos dice miles de cosas sobre una mujer que construye su vida irrumpiendo en un mundo de hombres y rompiendo permanentemente con las normas y las convenciones sociales. Todos podemos reconocernos, además, en esas notas en las que, a modo de diccionario, se incluyen las palabras y expresiones más

necesarias cuando una está en otro país. Son evidentes sus ganas de aprender algo del idioma castellano y su interés por acercarse a su pronunciación más correcta.

En este cuaderno reutilizado, en el que algunas páginas han sido arrancadas y otras permanecen en blanco o mezclan referencias de distintos viajes, lo más interesante comienza en la página 29, a partir de la cual Gertrude V. Whitney empieza a registrar lo que, a todas luces, parecen borradores de telegramas o cartas que debió de enviar desde Huelva en esos días de la primavera de 1929 en los que el Monumento a Colón se ultimaba. Cuando no, el texto, denso, toma la forma de un improvisado diario en el que la escultora deja constancia de sus impresiones y vivencias, como si la intensidad de estas le impidiera mantenerlas a resguardo, dentro de sí. “Ha sido una semana cargada tanto de emociones como de actividades”, confiesa el día 25 de marzo. En sus palabras, en efecto, se vislumbran la emoción y también el cansancio y el orgullo. Hay preocupación en ellas por la marcha de los trabajos e inquietud por cumplir los plazos previstos. En todo momento, se siente fascinada, cual Demiurgo, al ver cómo su obra se eleva en la onubense Punta del Sebo, y henchida de satisfacción ante su propia capacidad de expresar esa visión artística de la Historia.

Nunca se escribieron esas palabras para hacerse públicas y ello las dota de una veracidad y de una transparencia que no pueden dejar de conmovernos e, incluso, de robarnos una sonrisa. Un equipo de la

Universidad de Huelva, esmerado en su labor, las ha rescatado de entre el legado personal de la que todos conocieron como *Miss Whitney* para insuflarles nueva vida y, con ellas, a su autora, mujer intrépida y llena de talento, a la que debemos uno de los símbolos más rotundos de nuestra identidad.

MARÍA ANTONIA PEÑA GUERRERO  
Rectora de la Universidad de Huelva

INTRODUCCIÓN  
ROSARIO MÁRQUEZ MACÍAS

Esta introducción es resultado de la investigación correspondiente al Proyecto I + D «La vida emocional de las mujeres: Experiencias del mundo, formas de la sensibilidad. Europa y América 1600-1900» (Referencia: HAR2015-63804-P).

A veces la historia se nos presenta generosa, y así ocurrió para nuestra ciudad cuando – afortunadamente para nosotros – en 1917, el abogado estadounidense William Hussey Page, de viaje de negocios por España, pierde el barco en Cádiz que le llevaría de regreso a su destino: Nueva York.

“¿Qué hacer entonces?”, se pregunta el abogado. Y relata:

“Entonces miré por los alrededores para ver cómo podría aprovechar mi estancia en Cádiz. Se me ocurrió que Colón había salido de Huelva y Palos, que están a unas ochenta millas de Sevilla, y Sevilla está a ochenta millas de Cádiz. Fui a Huelva y pregunté cómo llegar al lugar desde donde había partido Colón. Me dijeron que tardaría veinticuatro horas pero, indagando, descubrí que podría ir y venir en tres. En un barco de vela que servía de transbordador, me dirigí hacia allí. Está solo a 3 millas. El sitio desde donde podría haber salido Colón es La Rábida, un convento que recibe ese nombre. El puerto desde el que realmente salió es Palos, que está a tres millas más lejos. Desembarqué en el muelle de La Rábida, desde donde se sube al convento. Había supuesto que si existía un lugar en el mundo donde los americanos hubieran querido homenajear al hombre que impulsó la civilización en América, el lugar sería ese.”<sup>1</sup>

1 Discurso pronunciado por W.H. Page ante el Club Atlético de Nueva York el 22 de diciembre de 1917. Fondo Archive of American Art. Fondo Gertrude Vanderbilt Whitney.

A partir de este momento, Page comenzó las gestiones para que en aquel lugar se levantara un monumento al hombre que consiguió cambiar el rumbo de la historia.

No solo tenía claro que los americanos debían financiar un monumento a Colón, también sabía en qué lugar y quién sería su escultora: Gertrude Vanderbilt Whitney. Él mismo en una misiva a Tomas Regan opinaba: “cada vez que veo una foto del monumento de la Sra. Whitney en St. Nazaire, me pregunto por qué los americanos no piensan en una idea parecida para Colón en Palos”.<sup>2</sup>

Quiso asimismo el azar que, investigando en el Archive of American Art (Smithsonian Institution) de Nueva York, en el legado de Gertrude Vanderbilt Whitney, localizásemos una documentación que abarca desde 1851 a 1975; contiene una valiosísima información relacionada con los aspectos más personales de la vida de Whitney, desde documentos escolares, un libro de muñecas de papel de su infancia, material financiero, notas, premios, títulos, así como una abundante correspondencia sobre temas personales y profesionales. Se añade su trabajo de socorro de guerra y otras actividades filantrópicas y por supuesto información detallada sobre su obra. El archivo contiene también una importante sección fotográfica tanto familiar como profesional, así como dos grabaciones de sonido. En este es-

<sup>2</sup> *Huelva Buenas Noticias* (Huelva). “Los documentos que certifican el nombre de Monumento a Colón para la obra de Miss Whitney en la Punta del Sebo”. 16 de diciembre de 2017. Visto en: <https://cutt.ly/6tTa2qv>.

pectacular fondo organizado en doce series localizamos también dos diarios manuscritos:

El primero –bajo el título “Journal Spain 1920. Septembere-October”– contenía su viaje desde París a España y, sobre todo, por Andalucía. A este respecto, Fiona Donovan en el artículo publicado en New York Times afirmaba:

“En el otoño de 1920 mi bisabuela volvió a Europa por primera vez después de la Primera Guerra Mundial. Allí se estableció, atendió a los heridos en un hospital de campaña cerca del frente francés y creó algunas de sus esculturas pequeñas más impactantes sobre las víctimas de la guerra. Esta vez viajaba para meterse de lleno en nuevas culturas y lugares. Durante un mes, se atrevió a viajar sola por Córdoba, Granada, Madrid y Sevilla en trenes asfixiantes y llenos de polvo, disfrutando del anonimato y entablando conversación con pasajeros, clientes de hoteles y lugareños.”<sup>3</sup>

Y el segundo fechado en los años 1928 y 1929 coincidiendo justo con la llegada de Gertrude a Huelva para la inauguración del monumento. Su impresión y traducción es la obra que a continuación presentamos, donde se incluyen anotaciones de viajes de Gertrude, los kilómetros entre las ciudades visitadas, el nombre de hoteles donde se hospedó, un pequeño vocabulario para mejor defenderse y su llegada a Huelva para la

<sup>3</sup> *The New York Time* (Nueva York). “Retracing the Spanish Path of My Ancestor, the Founder of the Whitney”. 9 de octubre de 2019. Visto en: <https://cutt.ly/2tTa3of>.

revisión del monumento antes de la fecha de su inauguración el día 21 de abril de 1929.

Con la publicación de este diario, la Universidad de Huelva quiere contribuir a homenajear a esta mujer que dejó en nuestra ciudad un símbolo incuestionable de nuestro papel en la Historia.

## GERTRUDE VANDERBILT WHITNEY. MECENAS Y ARTISTA: SU VIDA Y SU OBRA

“Durante las últimas décadas, muchas mujeres ricas de la sociedad de Nueva York han accedido a los negocios, a las empresas o a las finanzas. Faltaba que una hija de los Vanderbilt invadiera el mundo del Arte, y que con firme dedicación y diligencia, a pesar de la exigencia de sus tareas sociales, consiguiera éxito y reputación internacional como escultora”.<sup>4</sup>

Gertrude Vanderbilt es conocida, a día de hoy, por la creación del Whitney Museum de Nueva York, el primer museo dedicado al patrocinio de artistas estadounidenses y considerado, por muchos, la Casa del Arte norteamericano. Sin embargo, resumir su vida en tal acción supone obviar el devenir de quien fue, más que una importante coleccionista, una gran mecenas que utilizó su posición social y su patrimonio para promocionar a multitud de jóvenes americanos. Jóvenes que vieron, en su museo, una oportunidad única para exponer sus obras. Tal actitud revela la resolución de una mujer que no tuvo reparos en hacer frente a la incompreensión de sus contemporáneos, rompiendo tópicos y criterios museísticos arcaicos como el de albergar sólo a aquellos valores conocidos mundialmente.<sup>5</sup>

4 *The Cooperative Press* (Nueva York). “Gertrude Vanderbilt Whitney”. 23 de marzo de 1926. Visto en: <https://cutt.ly/lTtsidL>.

5 ROCAMORA GARCÍA, C. (2001). “Dos maneras de impulsar el Arte. Peggy Guggenheim y Gertrude Vanderbilt”. En *Arbor: Ciencia, pensamiento y cultura*, N° 663, pp. 371-378. Visto en: <https://cutt.ly/lTtso3u>.

El destino quiso que el nombre de Gertrude Vanderbilt quedase unido al de Huelva a cuenta del Monumento a Colón sito en la Punta del Sebo. Fue ella la autora de una estatua que se convertiría en insignia de la ciudad, al punto que, cinco días después de su inauguración, el ayuntamiento onubense, en sesión plenaria celebrada el 26 de abril de 1929, declaró a la norteamericana hija adoptiva de la ciudad. Los homenajes a la escultora no quedarían ahí, con el tiempo, la antigua carretera del Matadero fue renombrada como “Escultora Miss Whitney” y, el 21 de abril de 1989, con motivo del 60 aniversario de la inauguración del monumento, la Sociedad Colombina Onubense descubrió una placa en homenaje a su autora.

La conexión entre Gertrude y Huelva todavía volvió a reactivarse en el nonagésimo aniversario del monumento con la visita de Fiona Donovan Irving, biznieta de la escultora, invitada por la Asociación Huelva-Nueva York. Una visita que dejó huella en la descendiente – sorprendida por la significación de su bisabuela en la ciudad casi un siglo después – y que acabó por sumar un nuevo capítulo a la relación con la publicación de sus impresiones en el *New York Times* bajo el título “Tras los pasos del viaje español de mi antecesora, la fundadora del museo Whitney”.

“Desde la ribera del resplandeciente Río Odiel en España, contemplé la puesta de sol sobre este ancho estuario que se extiende hacia las marismas pantanosas y el Océano Atlántico que sigue más allá. Aquí, en un parque lleno de palmeras, en la

ciudad portuaria del suroeste de Huelva, se alza una estatua de piedra caliza de Cristóbal Colón de 114 pies de altura. Mi bisabuela, Gertrude Vanderbilt Whitney, la hizo en 1929 cerca del lugar donde Colón embarcó para su viaje de 1492.”

### *Sus orígenes*

La estirpe Vanderbilt tiene su origen en Holanda. Emigraron a los Estados Unidos en torno a 1650, instalándose en Nueva Ámsterdam, la posterior Nueva York tras pasar a manos inglesas.

Los Vanderbilt tuvieron en sus inicios oficios tan dispares como camareros, sirvientes o recaderos, para acabar dedicándose al transporte de mercancías entre State Island y Manhattan con un velero de dos mástiles. Fue así como, prácticamente sin estudios, pero con la dura experiencia de la calle, uno de los miembros de la familia acabaría granjeándose un nombre en los círculos de poder neoyorquinos. Nos referimos a Cornelius Vanderbilt I “El Comodoro” (1794-1877), quien –siendo uno de los operadores de buques de vapor más grandes del país– emprendió diversas iniciativas en el ámbito de los transportes que lo convertirían, en la década de los sesenta, en un referente de la industria del ferrocarril, amasando una fortuna que, a su muerte, alcanzaría millones de dólares.

Cornelius se casó en primeras nupcias con su prima Sophia Johnson, con quien tuvo doce hijos quienes, por

caminos diferentes, se convirtieron en las familias más pudientes del país. En todo caso, a la muerte del Comodoro Vanderbilt, el 4 de enero de 1877, el grueso de su fortuna pasaría a su hijo William, padre, a su vez, de cuatro vástagos: Cornelius II, progenitor de Gertrude; William Kissam, Frederick y George.

Cornelius II (1843-1889), además de ser el nieto favorito del Comodoro, también llegaría a ser el gran magnate del ferrocarril de su época, con una red viaria de 18.000 kilómetros que unía prácticamente todo el país y culminaba en Nueva York. De su matrimonio con Alice Claypool Gwynne (1845-1934) nacerían siete hijos, uno de los cuales fallecería a edad temprana. Sobre su fortuna, cabe decir que, en 1883, se hizo construir un palacio en la Quinta Avenida luego convertido en un referente para la alta sociedad estadounidense y un icono de poder. Sería en esta casa y en la residencia de verano de la familia –la conocida mansión Breakers, en Newport– donde discurrirían los primeros años de la vida de Gertrude.

### *El nacimiento de Gertrude y su trayectoria artística.*

Gertrude nació en Nueva York el 9 de enero de 1875. Su educación, como no podía ser de otro modo, estuvo a cargo de tutores privados, discurriendo en la exclusiva Escuela Brearley de su ciudad natal.

A los 21 años contrajo matrimonio con Harry Paine Whitney (1872-1930) abogado, banquero e inversor, además de excelente jugador de polo y amante de las carreras de caballos y de las competiciones de vela. De este matrimonio nacieron tres hijos: Flora, Cornelius y Bárbara. Sin embargo, el alma inquieta de Gertrude no aceptaría quedar postergada a una vida de lujos, por lo que en 1900 comenzó a estudiar escultura con artistas como Henrick Christian Andersen y James Earle Fraser, así como en el Art Student's League de Nueva York. Más adelante también estudiaría con Andrew O'Connor, muy reconocido por sus trabajos monumentales, siendo entonces cuando llamó la atención de un Auguste Rodin que disfrutaba en aquellos años de las mieles del éxito con obras como "El Pensador" y "El Beso".

La clase social a la que pertenecía Gertrude –al igual que su condición de mujer– no le allanó el camino. Por el contrario, sus comienzos fueron un auténtico ejercicio de determinación para afrontar los prejuicios de género y el escepticismo de su familia e iguales, quienes no tardaron en verse confrontados con el que sería su primer gran encargo: una estatua de tamaño natural que, bajo el nombre "Aspiration", fue exhibida en la Exposición Panamericana de Búfalo de 1901.

En 1907 Gertrude abrió un estudio en Greenwich Village, estableciendo relación con otros artistas y ganando confianza en sí misma y en su propio trabajo. Este periodo le sirvió, no sólo para seguir trabajando con ahínco en pos de mejorar su técnica, sino también

para conocer de primera mano las dificultades de los jóvenes artistas para vivir de su trabajo, siendo por aquel entonces cuando comenzó a adquirir sus primeras obras de arte y a forjar su reputación como gran promotora del arte contemporáneo norteamericano. De este modo, en consonancia con ese espíritu de mecenazgo, en 1914 –y con la ayuda de Juliana Force– abriría sus puertas el Whitney Studio, un espacio en el que encontrarían acogida aquellos artistas jóvenes y desconocidos que no tenían cabida en otras galerías privadas.

El Whitney Studio no tardó en convertirse en centro de reunión para pintores y escultores liberales, dando paso en 1918 al Whitney Studio Club que, en 1928, pasaría a ser –bajo la dirección de Force– la Whitney Studio Gallery y, finalmente, en 1931, el Whitney Museum of American Art.

Durante la Primera Guerra Mundial, Gertrude participó en numerosas actividades de socorro, especialmente con el establecimiento del American Field Hospital en la zona de guerra de Jully, en Francia. La guerra la afectó dejándole una profunda huella, visible en sus trabajos de este periodo, tal y como quedaría de manifiesto en su exposición “Impresiones de la guerra” –exhibida en el Whitney Studio en 1919– o en memorials como el Washington Heights War Memorial (1922) o el St. Nazaire Memorial (1926).

En 1923, el Whitney Studio Club cambió de emplazamiento trasladándose a la calle 8 West, un lugar más amplio y con mayores posibilidades expositivas.

La idea, en todo caso, era convertir el espacio no sólo en un gran centro de exposiciones sino, además, en un lugar de reunión y aprendizaje para los artistas.

En 1924 Gertrude y sus colaboradores decidieron sacar las exposiciones fuera del club y llevar el arte americano, en principio, a otros rincones del país; con el tiempo, a otras ciudades extranjeras como Londres, París o Venecia –donde llegarían a exponer hasta 115 obras de artistas estadounidenses– mostrando así al resto del mundo el legado artístico de su país.

El éxito del Studio Club fue considerable, llegando a tener en 1928 hasta 400 socios cuya cuota apenas ascendía a cinco dólares. Ciertamente es que la mensualidad no era especialmente elevada, pero en ningún momento la intención de la institución y su benefactora fue lucrarse con sus actividades. Hasta tal punto que, en 1929, tras largos años de mecenazgo, Gertrude contaba con un patrimonio pictórico de más de 500 cuadros de artistas americanos. Patrimonio que ofrecería al Metropolitan Museum de Nueva York y que, tras ser rechazado por su director, le llevaría a abrir su propio museo, el ya citado Whitney Museum of American Art.

No puede negarse que la fundación del museo se produjo en un momento particularmente convulso para los estadounidenses, sumidos en una profunda crisis tras el Crack del 29. Sin embargo, el desastre financiero no afectó especialmente a Gertrude, quien contaría además con el apoyo financiero de su esposo, Harry, para llevar adelante su sueño.

El museo abrió sus puertas finalmente en 1931, quedando bajo la dirección de la inefable Juliana Force y participando, entre su personal ejecutivo, artistas como Holy Goodrich, Karl Free, Herson More y Edward Arche. Ni siquiera la muerte de Harry Withney el año anterior impediría la apertura, siendo la exposición inaugural la de los fondos de la propia Gertrude: más de 500 obras de pintura, escultura, dibujos, y grabados, mucho de ellos de mujeres que habían formado parte de su círculo desde el principio.

El museo sería uno de los grandes legados de Gertrude, a quien sorprendió la muerte en Nueva York el 18 de abril de abril de 1942. A pesar de ello, su obra ya tenía vida propia, sumando entre sus fondos excelentes representaciones de los principales movimientos del arte estadounidense contemporáneo: del Realismo al Expresionismo Abstracto; del Surrealismo al Minimal Art; del Arte Cinético a la Nueva Abstracción.

Con el tiempo el museo cambiaría de localización, trasladándose en 1966 a Madison Avenue y 75 Street. El nuevo edificio, en un estilo particularmente moderno, fue proyectado y realizado por Marcel Breuer y Hamilton P. Smith, pero la novedad estética no alteró el espíritu de lo que ya era una institución museística consolidada ni de su inspiradora. En palabras de los autores:

“Desde que se inventaron los museos, los artistas liberales contemporáneos tuvieron la gran dificultad y a veces la imposibilidad de cruzar sus puertas. Los museos tienen la mala costumbre de

esperar hasta que un pintor o un escultor haya adquirido un cierto reconocimiento oficial, antes de aceptar su trabajo, dentro de sus sagrados muros. Exactamente lo contrario es lo que se llevará a cabo en el Museo Whitney”.

Un elogio que bien podría complementar el glosado por Juliana Force tras el deceso de quien había sido su gran amiga:

“Aunque ella ya no está entre nosotros, sus ideas siguen participando para dar forma y coherencia al arte de nuestro tiempo y nuestro país y para ayudarnos a moldear el mundo venidero. Es apropiado que este museo símbolo de su fe en el futuro deba ahora contener la exhibición de su escultura. Juntos forman un recuerdo adecuado de los logros creativos de un artista dotado y de una mujer inteligente y generosa”.

### *Bibliografía*

FRIEDMAN, B.H. (1978), *Gertrude Vanderbilt Whitney: A Biography*. Doubleday.

RAMOS CAMACHO, J.A. (1987), *Gertrude Vanderbilt Whitney. Autora del Monumento a Colón*. Huelva: Caja de Ahorros de Huelva.

SUGRAÑES GÓMEZ, E.J. (2019), *El Monumento a Colón de Huelva. Un regalo de los Estados Unidos al pueblo de España*. Huelva: Ayuntamiento de Huelva.

*Huelva Buenas Noticias*. “Miss Gertrude Vanderbilt Whitney. La Dinastía Vanderbilt (Parte I)”. 14 de abril de 2014. < <https://cutt.ly/lfTscfT> >.

*Huelva Buenas Noticias*. “Miss Gertrude Vanderbilt Whitney. Miss Whitney, la escultora (Parte II)”. 17 de abril de 2014. < <https://cutt.ly/1tTsQVN> >.

*Huelva Buenas Noticias*. “Miss Gertrude Vanderbilt Whitney. Inauguración del Monumento a la Fe Descubridora (y III)”. 21 de abril de 2014. < <https://cutt.ly/lfTsERh> >.

*Huelva Buenas Noticias*. “Los documentos que certifican el nombre de Monumento a Colón para la obra de Miss Whitney en la Punta del Sebo”. 16 de diciembre de 2017. < <https://cutt.ly/lfTsU9N> >.

*Huelva Buenas Noticias*. “Monumento a Colón en la Punta del Sebo, una idea de William Hussey Page (I). 4 de mayo de 2019. < <https://cutt.ly/ctTsIPZ> >.

*Huelva Buenas Noticias*. “Monumento a Colón en la Punta del Sebo, la decisión de su construcción (y II)”. 11 de mayo de 2019. < <https://cutt.ly/htTsOf8> >

NOTAS SOBRE LA TRADUCCIÓN  
MARÍA LOSADA FRIEND

La traducción y notas son resultado de la investigación correspondiente al Proyecto I + D «La vida emocional de las mujeres: Experiencias del mundo, formas de la sensibilidad. Europa y América 1600-1900» (Referencia: HAR2015-63804-P).

La obra que hemos traducido es un fragmento del libro de anotaciones de Gertrude Vanderbilt Whitney donde la autora recoge en la línea del género del *travelogue* datos y lugares por los que viaja, incluyendo un glosario personal, reflexiones e incluso textos de telegramas que envía. Esta diversidad en la estructura y su estilo personal se han querido mantener en la traducción para conservar el tono privado, particular, funcional y útil del documento. En general, las entradas en este peculiar diario de viajes incluyen la fecha en la que se escriben y que, en ocasiones, la autora borra, corrige o deja en blanco, al igual que hace con algunos lugares o palabras que ella misma traduce. Tales rastros de revisión se han indicado en notas a pie de página. Si bien se han mantenido las expresiones en español tal y como aparecen en el texto original, se han corregido puntuación y uso de mayúsculas y minúsculas. También se han traducido los nombres de ciudades que ella mantiene en inglés (Cordova, Seville) o en francés (Angoulême) y se han escrito correctamente aquellos en los que se equivoca o cuando obvia la ñ, por ejemplo, Valdepenas por Valdepeñas.

Miss Whitney escribe a lápiz negro sobre cuartillas que se han enumerado en el manuscrito en la parte superior izquierda, orden que también se ha mantenido en la traducción. En algunas ocasiones la autora dividía las páginas en dos partes, bien para aprovechar

el espacio para incluir notas de la página anterior, bien porque añadía observaciones de otros meses o referencias de otros viajes. En este último caso suelen ser en otro tipo de lápiz, en azul y sobre lugares de otros países, como Rue de L'Elysee o Northumberland S.

Resulta entrañable descifrar la técnica de la autora en los glosarios personalizados que creó con palabras y expresiones básicas. En los listados combina correcta e incorrectamente los acentos españoles y esporádicamente comete faltas de ortografía (“quenta” por cuenta; “polio” por pollo o “camerero” por “camarero”). También anota sinónimos de las palabras para ampliar su vocabulario. El texto muestra cómo desconoce algunas términos cuya traducción deja en blanco (“pasando por”= ). En algunas traducciones se equivoca en el significado (“del otro lado” =on the way) y para algunas palabras sofisticadas muestra su empeño y esfuerzo en encontrar la fórmula perfecta para la traducción. Su proceso de auto-corrección, como indican sus tachones y borrones, es sistemático: cambia, por ejemplo, “parsando” a “pasando” y su interés por aprender se ha querido mantener en la traducción donde quedan indicadas las palabras que se le resistían o que le suponían más esfuerzo, como mantequilla (que escribe en principio como “matechia”). El manuscrito nos permite ser testigos de su experiencia como viajera y traductora, pues ella misma progresa al hacerse consciente del error en algunas traducciones. Por ejemplo, traduce “la quenta” como “how much” (cuánto) y finalmente llega a la palabra exacta escribiendo “bill” (cuenta). Se preocupa en anotar la diferencia entre uso

de pronombres personales (“nossostros”= we nosotros) y “usté”. Opta en muchas ocasiones por la traducción literal (“puedo yo tener?”= can I have) y utiliza solo la marca de interrogación final propia de las interrogaciones en inglés (?).

Whitney además crea sus propias estrategias para recordar la fonética de ciertas palabras. Resuelve con inteligencia la dificultad de palabras con aspiración o compleja pronunciación con diversos trucos, como anotar una “h” para recordar la pronunciación de “equipaje” o escribir “calie” para recordar “calle”. Además, transcribe palabras tal y como las oye en español para recordarlas: escribe “mesa” como “may.sah”, “muy” como “moy”, o “hereth” como “jerez”. Se apunta notas a sí misma: en la palabra “which is the way” (“qué camino es”), anota “one word” para tener en cuenta que también puede decir “cuál”, que también incluye. Demuestra su habilidad para reconocer los tiempos y modos verbales, por ejemplo, la diferencia entre el presente y el condicional (“deseo”, “desearía”, “quisiera”) y al mismo tiempo, muestra lógicas confusiones, como la diferencia entre “venga” y “vengo” o el uso del participio, traduciendo “closed” (cerrado) por “cierre”. Aprende fórmulas similares y las une para distinguirlas, como “Buenos días/tardes” o “no lo sé”/“no lo creo”/“creo que sí” o las aprende como modelo para repetirlas en distintas ocasiones (“Dónde está la calle?” lo traduce como “Where to X Street?”).

Igualmente apunta el grado de dificultad de algunas palabras. Por ejemplo, en la relación de números que anota del 1 al 10, inserta encima del número “ocho”

un paréntesis indicando “hard” (difícil). Igualmente incluye ejemplos de fórmulas que le resultan complicadas como el uso de los ordinales: (“Abril vigésimo primero=April 21”).

La selección de palabras y expresiones que maneja indican sus necesidades primarias en el uso del idioma nuevo. Incluye los imperativos o preguntas básicas sobre direcciones de detalles sobre las comidas, como la diferencia entre huevos pasados por agua y escalfados. Muestra un claro interés por hacerse comprender y ser muy precisa en algunas preguntas y al mismo tiempo muestra la rapidez al escribir, corrigiendo los kilómetros que recorre, usando siglas para citar ciudades (T. de la R. por Talavera de la Reina, M. por Madrid, H. por Huelva, etc.) o incluyendo símbolos (“+”) para unir oraciones o palabras en anotaciones rápidas, rasgos que se han mantenido en la traducción, así como la concisión del estilo de sus telegramas o el uso de llaves sinópticas, sumas de kilómetros o el calendario casero donde ordena días y números. Incluso utiliza alguna palabra en francés para poder evitar frases largas, por ejemplo, *essence* (gasolina) para indicar una parada para reponer combustible.

En general, la traducción ha seguido fielmente la estructura y forma variada de este diario. Se han mantenido en la medida de lo posible las irregularidades propias de notas de viaje para conservar los textos escritos con más o menos rapidez, así como las marcas del énfasis de la autora en subrayados que ella misma incluye en algunas palabras o expresiones.

# D I A R I O

Miss Gertrude Vanderbilt Whitney,  
Diario en España, 1928-1929

(Manuscrito Caja 11, Carpeta 2: Diario, España, 1928-1929)

Archive of American Art.  
Smithsonian Institution, New York

N. 4.  
Series Kensington

J.W.&Co. Ltd. Londres

Society Stationary<sup>1</sup>

<sup>1</sup> Miss Whitney utiliza un tipo de libro de anotaciones correspondiente a la serie Kensington de artículos de papelería “Society Stationary” impresos en Londres.

25 /  
EU

No. 4			
THE 'KENSINGTON' SERIES			
NO.	INS.	M/M	PAGES
1	4 x 2 $\frac{1}{2}$	102 x 70	112
2	4 $\frac{1}{2}$ x 3	115 x 76	112
3	5 $\frac{1}{2}$ x 3 $\frac{1}{2}$	133 x 83	172
4	6 $\frac{1}{2}$ x 4	159 x 102	160
5	7 x 4 $\frac{1}{2}$	178 x 115	160
6	8 x 5	203 x 127	160
7	8 x 6 $\frac{1}{2}$	203 x 165	160
8	9 x 7	229 x 178	160
9	10 x 8	254 x 203	160

J. W. & CO. LTD.

LONDON



París, 2.15 de la tarde

Vía Versailles.

Rambouillet. Chartes. 91 K<sup>2</sup>      Nº 10<sup>3</sup>

Parada para té + *essence*<sup>4</sup>

Salí a las 4.45 hacia Tours 144 K

Tiempo muy húmedo + camino resbaladizo,

llegué a las 7.15<sup>5</sup>

De Tours a Poitiers 102

De 11.20 de la mañana a 12.45<sup>6</sup> Nº 10

De Poitiers a Angulema<sup>7</sup> 112.9 K (2 de la tarde)

Muy lluvioso. Parada en Ruffec para gasolina + reparación de arañazos en el cristal - coche recalentado. ½ hora.

Continuación hacia Bordeaux 117 K

Salí de Bordeaux 8.15

Llegué a San Sebastián                      K 12.45

Salí a las 2.45 Llegué a Burgos

226 K. Tiempo muy húmedo

Vía Vitoria

Salí de Burgos 9.30. Llegué a Madrid

4 – Comida en Aranda

Día precioso. Carreteras excelentes

2 Se mantiene la abreviatura original K por Km. Combina ambas formas a lo largo del documento.

3 Se refiere a la carretera nacional francesa hasta España.

4 Utiliza la palabra francesa “essence” (gasolina) para indicar parada en el camino para reponer combustible.

5 En el original “6.45”, borrado.

6 En el original “12.40”, borrado.

7 En el original utiliza el nombre en francés, Angoulême, sin acento.

Paris 2.15 P.M.  
via Versailles Rambouillet  
Chartres. 91 K. No 10.  
Stop for tea + essence. Left  
4.45 for Tours 144 K  
very rainy + the pipe was  
arrived 7.45 -  
Tours to Poitiers 102  
11.20 A.M. to 12.40 No 10.  
Poitiers to Angoulême 112.9 K (2 P.M.)  
Very wet. Stopped Puffec for gas  
+ repair glass scrapers. can hot:  $\frac{1}{2}$  hr.  
on to Bordeaux 117 K.  
Left Bordeaux 8.15 arrived  
St. Sebastian K 12.45  
Left 2.45 arrived Burgos  
226 K. Very wet.  
via Victoria.  
Left Burgos 9.30 arrived San Sebastian  
4. Luncheon Aranda  
Beautiful day excellent roads.

*(Página 2 en blanco)*

*Página 3*

Madrid a Sevilla vía Mérida	
Madrid a Talavera de la Reina	117
T. de la R. a Trujillo	138
T. a Mérida	90
Mérida a S.	200
	545 K

Madrid to Sevilla via Mérida	
Madrid to Talavera de la Reina	117
T. de Ca. P. to Trujillo	138
T. to Mérida	90
Mérida to S.	200
	<u>545</u>

qué debo? - What do I owe

lluvia = rain<sup>8</sup>

día = day

via

camino }  
carretera } road<sup>9</sup>

termina = end

primera = first

Ma<sup>10</sup>

salida = way out

entrada = entrance

pasando por<sup>11</sup>=

del otro lado = over the way

~~el~~ ~~que~~ ~~ella~~ ~~es~~ el camino =

cual<sup>12</sup> es <sup>el</sup> = which is the way  
(one world)

tourdo

~~nos~~ ~~sotros~~ = we nosotros

usté

puedo yo tener? = can I have

qué es eso = what is that

8 Incluye bajo de la letra “ll” la letra “j”, quizás para recordar el modo de imitar la pronunciación de la “ll” tal como la oíría (juuvia).

9 Une todos estos tres términos con una llave para indicar que son sinónimos de camino, “road”.

10 Whitney deja esta palabra sin terminar y sin traducción.

11 En el original “pansando”, tachado.

12 Indica debajo de la palabra “cuál” un paréntesis con la indicación “one word” (una palabra).

qué debo? - What do I owe.

lluvia = rain

¿ día = day.

via

camino } road.

carretera

termina = end

primera = first

ma

salida : way out

entrada : entrance

pasando por :

del otro lado : on the way.

¿ ~~qual es~~ el camino =

¿ ~~qual es~~ <sup>el</sup> = which is the way  
(onward)

todo

~~nosotros~~ = we nosotros

usted

puedo yo tener? = can I have

¿ qui es eso = what is that

La quenta = ~~how much~~ bill  
~~cuantos~~ cuanntos = how much  
cambio = change (money)  
para usted = for you  
fonda = Hotel  
equipaje<sup>(h)</sup>13 = luggage  
yahvay<sup>14</sup> = key  
    mesa  
may sah = table  
    mantequilla  
matechia = butter  
deme usted = give me  
una cucharita = a spoon  
un tenedor = a fork  
un cuchillo = a knife  
panecillos = rolls  
pan tostado = toast  
Genebra<sup>15</sup> – gin  
huevos – eggs (pasados por agua-boiled, escalfados-poached)  
patatas- potatoes (fritas-fried)  
polio<sup>16</sup>-chicken  
camerero- waiter

13 Añade sobre la letra “j” la letra “h” para recordar la pronunciación (“equi-  
phaje”).

14 Whitney intenta escribir la palabra “llave”.

15 Añade encima de la letra “G” la letra “h”.

16 Whitney intenta escribir la palabra “pollo”

La cuenta: ~~how much~~ bill  
 cuántos = cuántonos = how much  
 cambio = change (money)  
 para usted = for you.  
 fonda = Hotel  
 equipaje = luggage  
 llaveta = key  
 mesa = table  
 mantequilla = butter  
 deme usted - give me  
 una cucharita - a spoon  
 un tenedor - a fork  
 un cuchillo - a knife  
 panecillos - rolls  
 pan tostado - toast  
 Cenelra - Gum  
 huevos - eggs (pasados por agua  
 (boiled)  
 (escalfados - poached)  
 patatas - potatoes (fritas - fried)  
 pollo - chicken  
 Camerero - waiter

Deseo ir al hotel I want to go to the

Desearía – I want – <sup>deseo</sup> quisiera

cochero- cabby

Lléveme<sup>17</sup> usted- take me

Aguarde usted un rato- wait for me a minute

estación- station

cierre-closed

Dónde está la calle<sup>18</sup>? – Where <sup>Calie</sup> <sup>10</sup> X street?

a qué hora abre el museo? – At what time is the museum open?

muy<sup>19</sup>– very

A qué distancia estamos de? – How far is it to

no lo sé- I do not know

no creo- I do not think so

Creo que sí – I think so

Qué desea usted? – What do you want

Venga – come – vengo- I am coming

Tengo mucha prisa – I am in a hurry

Buenos días – Good morning –tardes  
evening

Hasta la vista-hoping to see you again

como está usted? – How are you

muy bien, muchas gracias – very well  
thank you

17 Whitney intenta escribir la palabra “Lléveme”.

18 Escribe encima “calie” para recordar la correcta pronunciación de “calle”.

19 Escribe al lado “moy” para poder recordar “muy”, una palabra muy diferente a “very”.

Desear ir al Hotel I want to go to the

Desearia - I want<sup>deseo</sup> - quisiera

Cochero - Cabby

Uléveme usted - Take me

Aguarde usted un rato - wait for  
estación - station me a minute

Cierre - closed

¿Dónde está la calle? - where's street?

a qué hora, abre el museo? - at what  
time is the museum open

¡muy - very (muy)

A qué distancia estamos de? How far is it?  
no lo sé - I do not know

no creo - I do not think so.

Creo que sí - I think so

¿Que desea usted? what do you wish

Venga - come - vengo - I am coming

Tengo mucha prisa - I am in a hurry

Buenos días - Good morning - tardes -  
evening.

Hasta la vista - hoping to see you again

¿cómo está usted? - How are you.

muy bien, muchas gracias - very well.  
Thank you

Arinho a M. 47  
M. a Cordova 480  
    via Toledo –  
M. to A. 123-  
via Toledo - Conduje 404

Jueves  
186 168  
386 200  
53 53  
—  
439

RUE DE L'ELYSEE <sup>20</sup>

---

a la<sup>21</sup> salud de usted – here is to you

Qué tiempo hará?: What weather will it be

    hace= – is it  
Seguirá el buen tiempo? = Is it fair weather?  
    (buen)

es un = it is

lois<sup>22</sup>

<sup>20</sup> Anotación en francés y sin explicación en el contexto.

<sup>21</sup> En el original Whitney había escrito “a su salud de usted”, tachando posteriormente “su”.

<sup>22</sup> Tras la relación de frases donde intenta establecer el significado de “it is”, “is it” (esto es), Whitney incluye la palabra “lois”, que sería un intento de escribir “lo es”.



uno, dos, tres, cuatro, cinco, seis,  
(hard)  
siete, ocho<sup>23</sup>, nueve, diez.

La mitad – the half. Media half past

(oy)

Hoy<sup>24</sup> = today, la mañana = morning

la tarde = the afternoon. (“~~la velada~~”) = evening

Abril vigésimo primero = April 21

Venga<sup>25</sup>

Come back this

Vuelva esta

evening at –

tarde a

When will – be back

Cuando -volverá

23 Escribe encima de la palabra “ocho” la palabra “hard” (difícil).

24 El paréntesis (“oy”) encima de la palabra “hoy” es un recordatorio para no aspirar la h inicial.

25 Borrado en el original, apenas perceptible

uno, dos, tres, cuatro, cinco, seis,  
siete, ocho, <sup>(nueve)</sup> nueve, diez.

La mitad - the half. Noche half past  
Hoy = today, la mañana = morning  
la tarde = the afternoon, la noche =  
evening.

Abril Virginiano primero = April 21

come back this  
evening at -  
when well - to back

*(Páginas 17 y 18 en blanco)*

*Página 19*

Valencia a Castellón de la Plana a <sup>K</sup>70

C. a Tortosa. 132 K

C. a Benicarló 71 K

B. a Tortosa 61 Km<sup>26</sup>

T a Tarragona 92

Castelan Hotel Suizo

Tortosa Hotel Siboni (tiene 2)

de Paris.

26 En el original, 60 Km, corregido a 61 Km.

Valencia to Castellon de la Plana <sup>K</sup>  
 P. to Tortosa 132 K.  
 P. to Benicarlo 71 K.  
 P. to Tortosa 60 K.  
 T. to Tarragona 92  
 Castellan Hotel Surro  
 Tortosa Hotel Saboni (has 2)  
 de Paris.

Lun.	Mar.	Mier.	Juev.	Vier.	Sab.	Dom.
			13	14	15	16
17	18	19	20	21	22	23
24	25					

Mon.	Tues.	Wed.	Thurs.	Fri.	Sat.	Sun.
			13	14	15	16
17	18	19	20	21	22	23
24	25					

Ronda – situación  
Hotel Reina Victoria  
Alg<sup>27</sup>

Algeciras-Gibraltar  
Grand Hotel en Gibraltar  
Reina Cristina Algeciras

Málaga Interesante, buen tiempo  
Hotel Regina

Granada

Calle Northumberland<sup>28</sup>

27 Tacha esta palabra para escribirla correctamente más abajo, “Algeciras”.

28 Anotación con diferente tipo de lápiz en azul y sin explicación en el contexto.

Ronda - situation  
 Hotel Reina Victoria  
~~Ally~~

Algeciras - Gibraltar  
 Grand Hotel at Gibraltar  
 Reina Cristina Algeciras

Malaga Interesting fine climate  
 Hotel Regina

Granada

Northumberland S.

Valencia- Interesante  
C. to Sagunta<sup>29</sup>  
Hotel Palace

Tarragona Muy Interesante  
Hotel Europa.

<sup>29</sup> La “C.” indicaría Castellón y “Sagunta” se refiere a Sagunto.

Palencia - Interesting  
C/ 15 Segunda  
Hotel Palace

Tarragona Very Interesting  
Hotel Europa.

*(Páginas 23 y 24 en blanco)*

*Página 25*

Mart. 4 Dic.

Madrid a Córdoba vía Toledo

O vía Aranjuez. Valdepeñas<sup>30</sup>

Madrid-Aranjuez	47 Km.
Aranjuez-Valdepeñas	157 Km.
Valdepeñas-Córdoba	200 Km.
	<hr/>
	404 Km.

Córdoba

Hotel Suisse

“ Regina

<sup>30</sup> En el original siempre escribe la palabra sin ñ, “Valdepenas”.

Tues. Dec. 4

Madrid to Cordova via Toledo  
or via Aranjuez, Valdepenas

Madrid-Aranjuez 47 R.

Aranjuez-Valdepenas 157 R.

Valdepenas-Cordova 200 R.

---

404 R.

Cordova

Hotel Suisse

" Regina

Miér. 5 Dic.

De Córdoba a Sevilla

158 Km.

Hotel Inglaterra<sup>31</sup>

“ Grand Madrid

(Alfonso XIII nuevo)

<sup>31</sup> En el original “Anglaterra”.

Wed. Dec 5<sup>th</sup>

From Cordova to Seville

1589.

Hotel Anglaterra

" Graner Madrid

(Alfonso XIII<sup>o</sup>)

Juev. 6 Dic.

Sevilla a Ronda      146 Km.

Hotel Reina Victoria

7 hrs. Dec. 6<sup>th</sup>  
Seville to Ponda 146 P.

Hotel Reina Victoria

Vier. 7 Dic.

Ronda a Algeciras

(Gibraltar)

Ronda a Arcos de la Frontera 67

A Jerez de la Frontera 52

(B.<sup>32</sup> dice que es la 3<sup>a</sup> ciudad del S.<sup>33</sup> Importante por el trigo)

Vino blanco (Sherry, ) hereth)<sup>34</sup> Plaza de

Alfonso Doce. - Al Puerto de Santa

María 17 a Cádiz 40? A

Algeciras 127 Km A Gibraltar 24

32 Con la "B." Whitney hace referencia a las guías Baedeker, las primeras guías turísticas de viajes como tal, que se editan en el Reino Unido a finales del siglo XIX.

33 S. indica la palabra "South" (Sur).

34 Whitney especifica el tipo de vino y su denominación (sherry, jerez), transcribiendo este último término de manera personalísima ("hereth") para recordar la aspiración de la palabra "jerez".

Fri. Dec 7<sup>th</sup>  
Ronda to Algeciras  
(Gibraltar)

Ronda to Arcos de la Frontera 67  
to Jerez de Frontera 52  
(B. Bay's: city of S. imprint of wreath  
White wine (Sherry, Sherets) Plaza de  
Alfonso Dec. - to El Puerto Santa  
Maria 17 to Cadiz 40 ? to  
Algeciras 127 to Gibraltar 24

Sáb. 8 Dic.

Algeciras a Granada 268

Algeciras a Málaga 140

Málaga a Granada 128

---

Telegrama enviado a O'C<sup>35</sup>. 30 de marzo

Todos han venido a trabajar esta mañana incluyéndome a mí. Espero lo mismo mañana. Tres bloques de piedra recibidos. Tres más en la estación. Probablemente el andamio se desmontará esta semana. Mac Auliffe<sup>36</sup> fuera hoy. Os echo de menos pero no hace falta que vengáis antes.

<sup>35</sup> Andrew O'Connor (7 junio 1874–9 junio 1941). Escultor americano-irlandés que fue profesor de Getrude Vanderbilt Whitney.

<sup>36</sup> Florence John McAuliffe, maestro escultor y tutor de Whitney. Vivió en Huelva con su mujer e hijos en 1928 y 1929. Colaboró y supervisó obras de la escultora y estuvo a pie de obra en el monumento a Colón. Su hermana, Anne McAuliffe, realizó un reportaje fotográfico sobre el desarrollo de los trabajos.

Sat. Dec. 8<sup>th</sup>  
 Algeciras to Granada 268

Algeciras to Malaga 140  
 Malaga to Granada 128

---

Telegram sent to O.C. March 30<sup>th</sup>  
 Workman turned up this  
 morning on his job including me.  
 Hope for same tomorrow. Three  
 canivado stone delivered three  
 more at station. Chances scaffold  
 will be down end this week.  
 Macauliffe out today. Miss  
 you two but please don't hurry  
 back.

Juev. 13 Dic. (Jueves)  
Granada a Murcia 281 K.

Cartagena por la costa 48 K. (ida)  
+48 vuelta

---

Telegrama O.C. 31 de marzo<sup>37</sup>

<sup>37</sup> No incluye copia del telegrama como en los otros dos casos.

Thurs. Dec 13 (Thurs)  
Granada to Murcia 287 H.

Cartagena on coast 48 H. beyond  
+ 48 back

---

Telegram O.C. March 31.

Vier. 14 Dic. (Vier)

Murcia a Valencia 266 paseo largo  
por la costa

Murcia a Alicante 81

Alicante Valencia 165 o por la  
costa 185

---

Telegrama O'C. 1 de abril

Andamios completamente desmontados hasta la cruz.

Efecto grandioso. No se permite subir a la obra. Suficiente piedra. Única parte lenta son los soportes de los hierros del interior. Muchos hierros. Plataforma del parapeto avanza rápidamente.

Trin. Dec 14<sup>th</sup> (Fri)  
 Murcia to Valencia 266 long  
 on coast  
 Murcia to Alicante 81  
 Alicante Valencia 165 on the  
 coast - 185

---

Telegram U. C. April 12<sup>th</sup>  
 Scaffold down to bottom cross.  
 Scaff on ground. No set up on work  
 Plenty stone. Only part show  
 supports for irons inside. Plenty  
 irons. Parapet platform advancing  
 rapidly

Dic. 16 (Sáb.)

Valencia a Barcelona 380<sup>38</sup>

Valencia a Tarragona 283

Tarragona a B.<sup>39</sup> 97

38 Esta línea se ve borrada en el original.

39 La "B." indicaría Barcelona.

Thurs. Dec 15 (Sat)  
Valencia to Barcelona 389

Valencia to Tarragona 283  
Tarragona to Barcelona 97-

[1928] *Página 33*

Dom. 16 Dic. (Dom.  
Tarragona a Barcelona 97

[1928] 33

Sun. Dec. 16<sup>th</sup> (Sun.  
Tarragona to Barcelona 99)

Lun. 17 Dic.  
En Barcelona

Thons. Dec 17<sup>th</sup>  
Bar. Barcelona

Mar. 18 Dic.

B. a

Grand Hotel Italianos }  
Comercio<sup>40</sup> } Gerona

40 Une los dos hoteles con una llave indicando que ambos están en Gerona.

Here Dec. 18<sup>th</sup>  
B. Lo

Grand Hotel <sup>de</sup> Malacoma } Geneva  
Commercio

Sab. 15 Dic.

III. III.<sup>41</sup>

<sup>41</sup> En el original, estos dos símbolos aparecen escritos con un lápiz azul, sin explicación con el contexto.

Sat. Dec. 13<sup>th</sup>

II. II.

Dom. 16 Dic.

Windsor M. am 2<sup>42</sup>

<sup>42</sup> En el original, esta indicación aparece escrita también en azul, sin aparente relación con el texto.

Sun. Dec 16<sup>th</sup>

Windsor Mar 2

*(Faltan páginas 38-39)*

[1929] *Página 41*

Lunes, 25 de marzo. Huelva

Hace una semana que llegué aquí. Ha sido una semana cargada tanto de emociones como de actividades. Los primeros días estaba muy cansada + no sabía por qué. Ahora sí lo sé. Solo ahora me doy cuenta que vivía a golpe de emociones. Tendría que haber sido consciente de ello, pero yo solo atendía al ajetreo del día a día. Ver de repente ante mi misma un sueño hecho realidad en grandes bloques de piedra es abrumador. Las formas nítidas que había imaginado se han materializado. ¡Dios mío! ¡La fascinación de construir, de crear!

Ahora lo veo todo con más claridad. Al principio todo era darle vueltas a “esto tiene que hacerse”,

C1929]

4)

Monday March 25<sup>th</sup>. Heelva  
It's a week today I came here  
It has been a week crammed with  
as many emotions as actions. I  
was so tired the first days  
& I did not know why, now  
I do. It is only now that I  
realize I was living in emotions  
To be conscious of them would  
have explained to me, but I  
was only aware of physical  
facts. To see suddenly before  
you the real dream in great  
blocks of stone is overpowering.  
The cloud shapes one visualized  
come down to earth. God. The  
fascination of building of  
creation! Now I see it all  
more clearly. At first it was  
just - this is to be done, that -

“así es cómo tengo que conseguir que este haga esto, que aquel avance”, “¿cuándo podremos obtener más piedra?”, “¿cómo resolveré lo de los camiones, el dragado, el cemento convertido en ser?” – y siempre tenía en mente la idea de un sueño hecho realidad, de una visión transformada en materia.

Ahora, una semana después, el cansancio ha desaparecido. Pienso que soy una persona privilegiada que, bendecida por los dioses, puedo dar vida a los sentimientos que me conmueven. ¿Por qué debería preocuparme por la vejez si ha llegado sin atrofiarme ni mi mente ni mis energías? Los rasgos de mi cara parecen pero el espíritu se mantiene.

How can we get so + so to act,  
such + such to progress.  
Where full more stone men  
to obtainable, how shall  
cars, dredges, cement work  
into being - and always  
back of it the dream come  
true - the vision materialized.  
And now, a week later,  
the tiredness has gone.

Think of being the favored  
person who blessed by the  
Gods can carry into life  
the thoughts which have stirred  
to the depths. Why worry that  
old age has come if it has  
not come with atrophied  
mind and energy. The face  
may fall but the spirit  
may rise.

Mañana sentiré que nada puede cambiarse por la juventud, pero esta noche nada cambio por la expresión artística. ¿Qué importa que haya problemas? ¿Quién lo sabe o a quién le importan? Solo el gran placer de la producción, de la creación, del pensamiento convertido en forma que relata su propia historia merece la pena. Poder extraer del aire, de la mente o de uno mismo ese hilo de convicción personal y mostrarlo - ¡Qué suerte la mía, nacida de antepasados solventes que con dinero me hicieron fácil el camino y así he conseguido hacerme famosa. Pero del elogio no surge la felicidad, sino de cultivar la fascinación, de dejar que esta crezca y con cada obra aumente.

Tomorrow I will feel nothing  
 accomplishes for youth, but  
 tonight nothing accomplishes  
 for expression. What else the  
 trembles matter, who knows or  
 cares, it is only the great joy  
 of production, creation, thought  
 brought into concrete form  
 so that they are their own  
 thing that count. To take out  
 of the air or the mind or the  
 ego that piece of connection  
 which is ones own and there  
 it is - Lucky me born of  
 robust ancestors, who paid  
 my way with money, and so  
 gave me power to exploit myself.  
 But it is not in exploiting that  
 joy comes, it is only in being  
 allowed to grow and by each

El pensamiento, una vez que se transmite a través de la expresión artística, libera a la mente para recibir el siguiente. Y así vamos de mejor a peor o de peor a mejor, pero no podemos permanecer inactivos, eso nos llevaría a la muerte que es lo único a lo que hay que temer.

Los árboles y plantas florecen cada temporada, envejecen cada año pero siempre, mientras viven<sup>43</sup>, abren sus flores en su estación. Como la mente de un creador.

Mar. 26 de marzo. M.+A.<sup>44</sup> han sido desagradables todo este tiempo y especialmente en los últimos días, por lo que O'C se quejó para que el trabajo siguiera. Ellos dicen

43 Subrayado en el original.

44 M.+A. se refiere a maestros canteros.

production growth comes.  
This thought once satisfied  
by expression leaves the mind  
free for another. And as we  
go on from worse to better or  
better to worse but we can  
never remain still and that  
is death and the only thing  
to be feared.

The trees and flowers bloom  
each season, they grow older  
each year but they always,  
as long as they live, bloom  
in their seasons. And so the  
mind of a creator.

Tues. March 26<sup>th</sup>. M. + A. has been  
mostly all along and especially re-  
cently, as U.C. reported working to  
prolong the work. The way it will be

que se hará mañana + es siempre \_\_\_\_\_  
“mañana”<sup>45</sup>. Tienen poder para hacer lo que sea ya que son los directores del puerto y todo el trabajo que se hace pasa por sus manos; por lo tanto no puedes dar órdenes a ningún hombre porque no se moverá a no ser que reciba instrucciones de uno de esos buitres. Les gusta tanto tener dinero en el banco que no pueden soportar la idea de tener que pagar salarios. En Feb. cuando O’C. se marchó tras una estancia de dos semanas, ni siquiera había llegado a Sevilla cuando ellos ya habían despedido a cien hombres.

45 En el original “magnana”.

done tomorrow & it is always  
 "magnificent". They have it in their  
 power to do almost any thing as  
 they are directors of the port and  
 all the work done passes through  
 their hands consequently we can-  
 not go direct to a man for he will  
 not budge unless he has his in-  
 structions from one of the old  
 buzzards. They take their money  
 in the bank so much they can't  
 bear to pay it out. In Feb. when  
 U.C. left after a two weeks stay he  
 had not gotten to Seville before  
 they had discharged over a hundred  
 men.

Sáb. 30 de marzo

El jueves a las 12.15 se colocó la última piedra en su lugar, en la cabeza de Colón + se izó una bandera blanca para que se supiera que el monumento estaba acabado.

Mc Auleffe había encargado unos barriles de vino y cerveza y se invitó a todos los trabajadores de los alrededores. El interior del santuario está acabado exceptuando el techo. El Rey y la Reina no han quedado muy grandes como al principio me temía<sup>46</sup>.

Subí a Sevilla sobre las 3 y la encontré *en fête*<sup>47</sup>. Tuve que andar desde el puente al hotel porque no se permite a los coches transitar por las calles.

46 Whitney se refiere a la representación de los reyes que aparecen en el mural de la entrada.

47 En francés en el original, “en fiestas”.

Sat. March 30<sup>th</sup>.

On Thurs at 12.15 the East stone was fastened in place on the head of Columbus + a white flag hoisted to let us know that the man. was finished. Macauliffe had ordered some casks of wine and all the workmen on the grounds were given 1/- drinks. The inside of the Shrine is finished except the ceiling. The King + Queen are not too big as I at first feared.

I came up about 3 + found Seville already on Hiti. Had to walk from the bridge to the Hotel as no cars are allowed in

Juev. o Viernes

A las siete ocupé mi asiento frente al Ayuntamiento para ver las procesiones. Me quedé allí hasta las 9.30 y volví para llamar a O°C. A mi llegada a Sevilla, recibí el telegrama del Comité de NY donde indicaban que querían ¡cambiar la inauguración al 3 de agosto! Eso no tenía sentido. O°C estuvo de acuerdo conmigo en que era absurdo. Esperé a ver a Ogden<sup>48</sup> antes de contestarles. Cité sus palabras + les di mi opinión en tono moderado. Todos los preparativos oficiales van bien + qué desastre si se tuviera que posponer. Además,

48 Se trata de Ogden Haggerty Hammond (1869-1956), embajador estadounidense, cuya mujer Daisy era amiga de Gertrude Whitney. El día de la inauguración del monumento a Colón Hammond pronunció un discurso junto al general Primo de Rivera, jefe del gobierno español, y ante la presencia del infante Don Carlos, representante de la monarquía española.

The streets Thurs. or Friday  
 At seven I went to my  
 seats opposite the city hall  
 to see the procession.  
 Stayed till 9.30 when I  
 came back to telephone  
 U.C. On my arrival in  
 Seattle I received telegram  
 about the Com. in N.Y.  
 wanting to change the  
 dedication till Aug. 3!!  
 Was unimpressed. U.C. agreed  
 with me it was absurd.  
 I waited to see Ogden  
 before answering then  
 quoted him & expressed  
 my own feelings mildly.  
 All the official arguments  
 are well along & what a  
 drop in the interest if  
 it were postponed. Also

quién sabe lo que podrá pasar en España en otoño que sería la única ocasión posible en el caso de tener que posponerlo.

### Huelva

Lunes, 1 de abril. Me pregunto si mis proyectos de San Domingo han llegado a Madrid. Hoy era el día, pero el Aquitania<sup>49</sup> llegó con retraso. Espero que los acepten dado el caso. Me volví a H.<sup>50</sup>

Sábado a las 2:30 + me encontré a todo el personal en el trabajo. También estaban todos trabajando cuando me fui el Dom. por la mañana. Los Hammonds<sup>51</sup> comieron conmigo (Domingo de Pascua). Él quiere que pare en Madrid cuando vaya al norte. Volví aquí a Huelva esta tarde tras hablar con Dawson<sup>52</sup> en el pabellón americano<sup>53</sup>.

49 Barco transatlántico también conocido como “Beautiful Ship” y que unía Nueva York con distintos puertos de Europa.

50 H. se refiere a Huelva.

51 Matrimonio formado por el Embajador estadounidense Mr. Hammond y su esposa, Natalie Harris Hammond, amiga personal de Gertrude Vanderbilt Whitney desde que se conocieron con motivo de una escultura encargada por la Woman's Titanic Memorial Association, de la que Natalie Hammond era presidenta.

52 James Dawson, ayudante personal de Gertrude Vanderbilt Whitney.

53 Se refiere al pabellón americano de la Exposición Universal de 1929 en Sevilla.

who knows what will have  
happened to Spain by  
autumn which would be  
only possible time in case  
of a postponement.

Monday April 1<sup>st</sup> <sup>Huelva</sup>. I wonder if  
my San Domingo plans got  
to Madrid? This was the day, but  
the Aquilona was late. Expect  
they would take them in a case  
like that. I went back to H.  
Saturday at 2.30 & found all the  
men on the job. ~~Also~~ they were  
all working when I left Sun.  
morning. The Hammonds  
lunched with me (Pastor Sunday)  
He wants me to stop in Madrid  
on my way up. I came back  
here to Huelva this afternoon  
after a talk with Domission  
at the American parlour.

Visita de Campbell + Dawson en mi hotel + algunos amigos  
+ La señora de Archer Huntington.<sup>54</sup>

Andamios completamente desmontados hasta la cruz.  
Será una estatua que hará que la gente opine. Sin duda  
se la criticará, se hablará de ella, gustará o no. Todo va  
bien. No puedo leer ni concentrarme en nada esta noche.  
No debo dejar que me arrastre la preocupación. No estoy  
preocupada, solo un poco inquieta + nerviosa. Me hará bien  
irme.

Martes, 2 de abril, Huelva

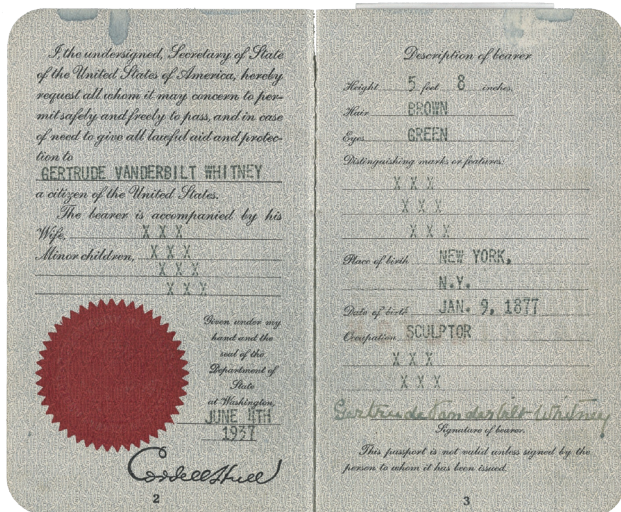
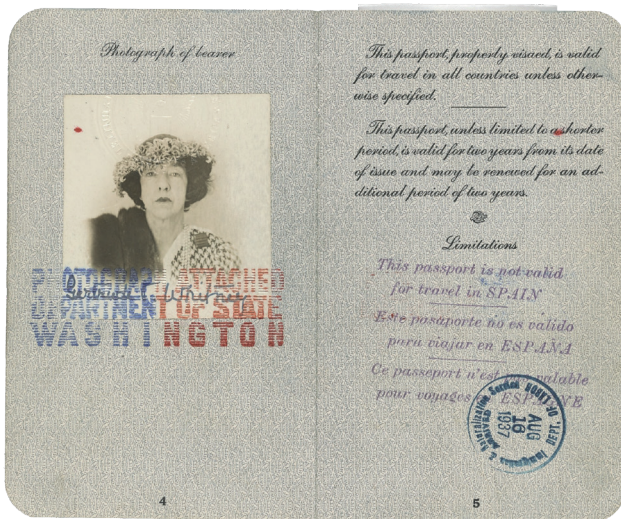
¡Este es el lugar más ruidoso en el que he estado en mi  
vida!

<sup>54</sup> Anna Hyatt Huntington (1876-1973), esposa de Archer Milton Huntington. También escultora como Whitney y autora en 1927 de la estatua El Cid donada en 1929 a la ciudad de Sevilla.

I went from Campbell + Jan  
 to my HOTEL + on from Jan  
 + Mrs Archer Huntington.  
 The scaffold was down to the  
 bottom of the cross. It will be  
 a statue 1. make people sit  
 up any way. It will be severely  
 criticized, discussed, liked  
 very much or disliked.  
 Don't go well. I can read  
 or write to any thing tonight -  
 I must not let myself get  
 upset. I am not upset only  
 vaguely restless + nervous. It  
 will do me good to go away.

Tuesday April 2<sup>nd</sup> Huelva.  
 This is the worst place I  
 have ever been in!

SELECCIÓN DE FOTOGRAFÍAS  
GERTRUDE VANDERBILT WHITNEY



Pasaporte de Gertrude Vanderbilt Whitney.  
Datos personales de Gertrude en su pasaporte.



Retrato de Gertrude.



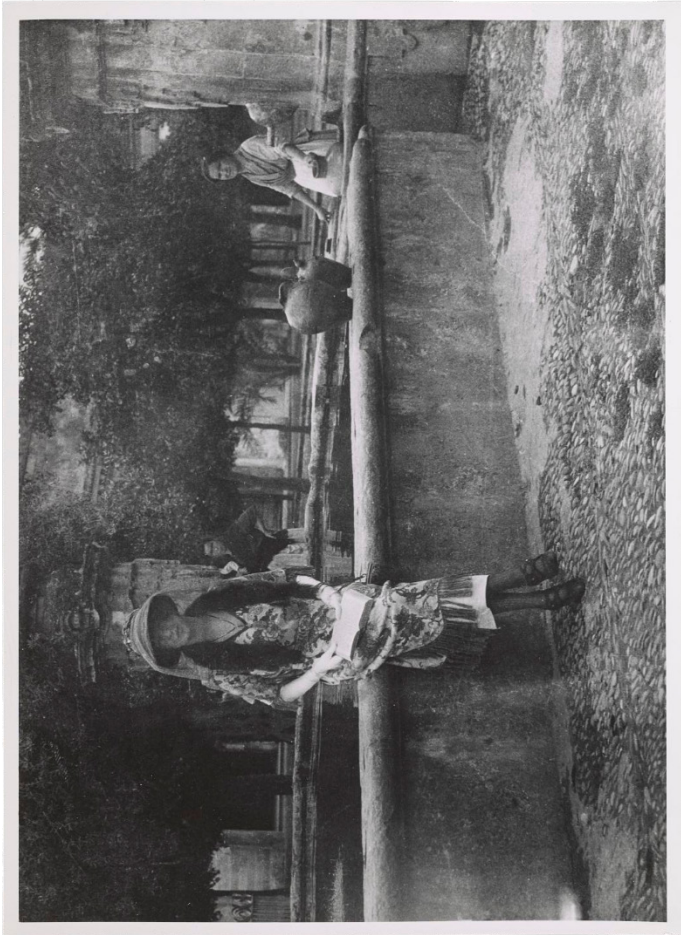
Retrato de Gertrude.



El matrimonio Whitney paseando por Belmont Park.



Gertrude en el interior de la Mezquita de Córdoba.



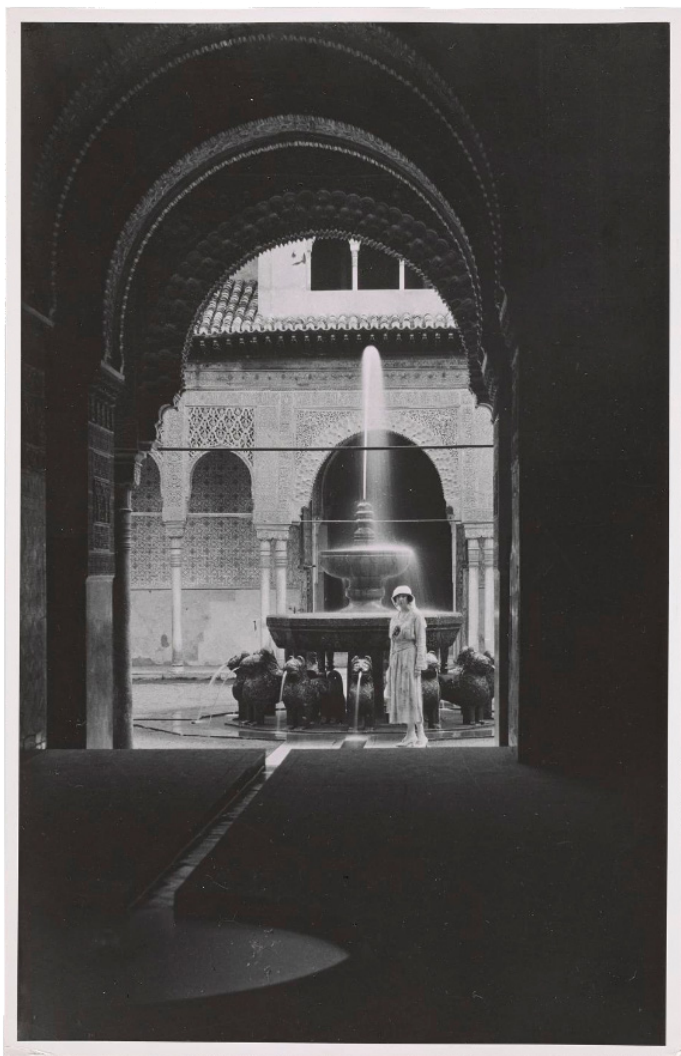
Gertrude sentada sobre la fuente del Patio de los Naranjos de la Mezquita de Córdoba.



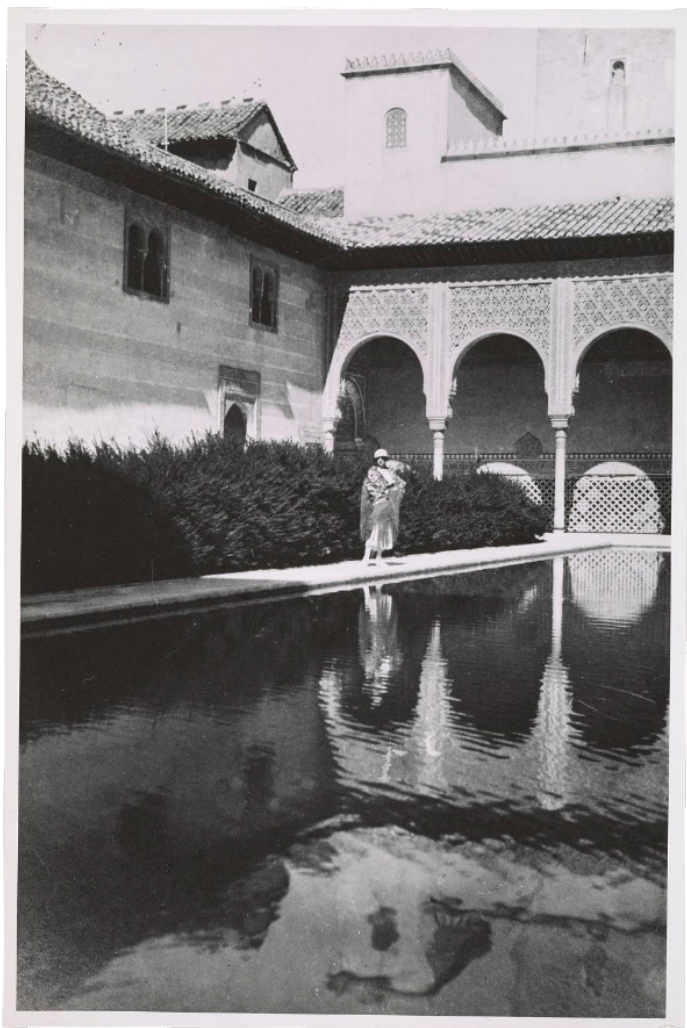
Gertrude en la Puerta de las Palmas de la Mezquita de Córdoba.



Gertrude posando en pleno casco histórico de Córdoba  
con un lugareño montado en burro.



Gertrude en el Patio de los Leones de la Alhambra de Granada.



Gertrude en el Patio de los Arrayanes de la Alhambra de Granada.



Gertrude como una andaluza más: vestida con un mantón y fotografiada con un grupo de flamencos



Gertrude posando con la cabeza del Monumento a Colón.



Gertrude en su llegada a Huelva en el barco americano Raleigh.



Gertrude en la inauguración del Monumento a Colón.

EPÍLOGO  
M<sup>a</sup> LUISA CANDAU CHACÓN

## GERTRUDE VANDERBILT WHITNEY: UNA MUJER SINGULAR

Solo ahora me doy cuenta que vivía a golpe de emociones (...) Pienso que soy una persona privilegiada que, bendecida por los dioses, puedo dar vida a los sentimientos que me conmueven. (Gertrude Vanderbilt Whitney. Lunes, 25 de marzo, 1929)

“Solo ahora me doy cuenta que vivía a golpe de emociones”. De entre todas las anotaciones que dejara Miss Whitney, en ésta/*esta* su estancia definitiva para la construcción del monumento a Colón, ninguna expresaría mejor el significado de sus experiencias en tierras de Huelva a fines de los años veinte. Hasta entonces, un listado de números, indicaciones del camino o distancias recorridas rellenaban un diario –el de 1928/1929– más de trabajo que de viajes; un libro donde anotar –/–y reutilizar cuando finalizaran sus páginas<sup>1</sup>–/– la información precisa y necesaria para su misión: llegar, dirigir, construir. Imaginemos a la escultora –en tantos viajes–/– en aquellos trenes “asfixiantes y polvorientos” que describiera su biznieta en referencia al realizado años antes, en 1920, mezclándose con el resto de los viajeros. Figurémosla, tiempo después, discutiendo con los trabajadores del Puerto por su lentitud, o esperando

1 De ahí los problemas de comprensión cronológica, al incluir a veces en una misma página sucesos y fechas muy diferentes, correspondientes a tiempos distintos.

ansiosa la llegada de las piedras del monumento. Visionémosla, también, calculando distancias en su recorrido: desde su punto de partida ya en el continente europeo, hasta el sur de España. Era la mujer viajera, pero también la mujer eficiente que apuntaba todo cuanto veía, la mujer que pretendía hacerse entender a los trabajadores del Puerto, y siempre la filántropa, la escultora y la artista. Era, asimismo, la mujer ambiciosa y luchadora. Y ninguna de ellas era mujer común. Comencemos por la viajera; revivamos su recorrido en su último viaje a España.

París, a fines de los años veinte. Posiblemente acabando 1928. Aquella mujer, de 53 años, gustosa de viajes y conocedora de España, “alta y extremadamente delgada” –como la describiera su sobrina Gloria-, siempre elegante (no en vano había sido portada del *Vogue* en su juventud), aquella artista ya reconocida apuntaba, en su libro de notas, rutas, caminos y paradas: por él sabemos de su itinerario. Desde París al sur de España. Conducía, al parecer, ella misma (como había hecho ya en anteriores ocasiones)<sup>2</sup>, paraba a repostar combustible, a reponer fuerzas, a reparar el vehículo, a descansar; y continuaba su camino. Por la antigua (y aún existente) ruta nacional 10<sup>3</sup>, sus hitos

2 “I already knew the northern country of Spain, having twice motored to Madrid” (“Ya conocía el norte de España, pues había conducido dos veces a Madrid”) *Diario de 1920*. Recogido en FRIEDMAN B.H., (1978) *Gertrude Vanderbilt Whitney* New York: Doubleday&Co, Inc. P. 430.

3 En el original, al margen del recorrido: No 10. Hace referencia a la actual (y ya existente entonces) R/ruta nacional número 10, que partía desde París hasta la frontera con España, en Biarritz.

se hallaban programados. En Francia: Rambouillet, Chartres, Tours, Poitiers. Luego Angulema, Burdeos, de allí a San Sebastián, ya en el norte del país. Calculando siempre kilometraje, en unos cálculos muy semejantes a los actuales que no se diferenciaban en mucho en las distancias –por dichas vías- a las de hoy<sup>4</sup>. Dibujando paisajes, en apuntes escuetos: días lluviosos en Francia, “día precioso” camino de Burgos desde Vitoria; “suelos resbaladizos”, “carreteras excelentes”, “comida en Aranda” son otras tantas pequeñas referencias del camino: una mujer sensible, pero funcional. Una mujer práctica.

Ignoramos el tiempo detenido en cada lugar. Escritas las anotaciones sin establecer espacios, ni fechas, la impresión apunta trayectos continuados. Sin más paradas que las estrictas, la viajera llegaría a Madrid (ya en años anteriores había conocido el Museo del Prado y recorrido sus calles y avenidas principales); desde allí hasta Sevilla, por la actual carretera de Extremadura, de nuevo con cálculos anotados de kilometraje muy aproximados a los actuales.

Será entonces cuando este “libro de notas” de caminos y distancias se interrumpa. La viajera precisaba conectar y aprender el idioma; ¿con qué intereses? El listado incluido de expresiones, traducciones y transcripciones –según los sonidos que quisiera retener

<sup>4</sup> Según sus anotaciones, París-Chartres, 91 km; Chartres-Tours, 144 Km; Tours-Poitiers, 102 Km; Poitiers-Angulema, 112, 9 Km. Angulema-Burdeos, 117. La misma ruta nacional 10 apunta las siguientes distancias: 91 Km, 151 Km, 104 Km, 115 Km, 120 Km.

para su mejor locución- aporta un glosario de frases y términos con los que defenderse, en sus diversos campos. En primer lugar, los propios del camino y del viaje, indicaciones del tiempo atmosférico, de la climatología –“¿qué tiempo hará?”, “¿seguirá el buen tiempo?”- y direcciones. A veces expresiones y frases completas, como éstas: “¿cuál es el camino?” (which is the way?); un término –el pronombre relativo- cuya pronunciación se le resistía; por ello anotaba, a modo de ayuda fonética, “el quella est”, para después ser tachado e indicar que se trataba, a efectos de escritura y dicción, de “una (sola) palabra”<sup>5</sup>: trucos de principiante en el aprendizaje de un idioma que le era necesario para relacionarse y realizar su trabajo. Anotaciones como “deseo ir al hotel”, “lléveme usted”, “¿dónde está la calle?”, “¿a qué distancia estamos de?” o “¿a qué hora abre el museo?” constituían, entre otras muchas, su pequeño “diccionario”. Otras veces los términos ilustran, no sólo de sus necesidades de expresión más comunes –saludos, agradecimientos, fórmulas de despedida- sino de sus gustos culinarios. Como buena norteamericana, Gertrude Vanderbilt gustaba de mantquilla, panecillos, tostadas, pollo, patatas (fritas) y, sobre todo, huevos; de ellos anotaría sus diferentes modos: pasados por agua o escalfados. De licores, la ginebra. Cubiertos, mesa y camarero acompañaban el glosario útil de sus almuerzos; la cuenta, un “hasta la vista”, la dirección de la fonda o el hotel. Y una expresión que pudiera delatar, por

5 Vid. Traducción realizada por M. Losada Friend en esta misma obra.

oposición, un carácter funcional y su defensa ante la supuesta lentitud de los habitantes del Sur: “Tengo mucha prisa” (“I am in a hurry”).

La mujer viajera había llegado al sur, posiblemente a finales de 1928, según deducimos de un pequeño calendario incluido por la autora (sin referencias del mes, pero sí de los días de la semana), que coincidiría con el de diciembre de dicho año<sup>6</sup>. Pero la interrupción de sus notas<sup>7</sup> y la inclusión de nuevos cálculos, distancias, kilómetros y nombres de hoteles dan a entender movimientos, o pensamientos de hacerlos, en aquellos días –diciembre de 1928- por diferentes áreas, algunas visitadas en su viaje anterior. Menciones al sur de Cádiz (Algeciras, Gibraltar y su conocido y aún vigente Grand Hotel), a Ronda, a Granada. Distancias hacia Valencia, Castellón, Tortosa, Tarragona (“muy interesante”) y nuevos cálculos desde Madrid a Sevilla –pasando por Córdoba- con anotaciones curiosas de hoteles hoy clásicos -Inglaterra o Alfonso XIII (este último con el significativo añadido de “nuevo”<sup>8</sup>)- reflejan el interés de una mujer, sobre todo, amante de experiencias y curiosa por conocer nuevos lugares que planeaba, anotando puntos de destino y áreas de interés. Y apuntes, o planes de ellos: el cinco de diciembre, en Córdoba, el seis en

6 Consultados los días de la semana de los años 1928 y 1929, únicamente dos coinciden con el pequeño calendario incluido en sus notas: diciembre de 1928 y junio de 1929. Dados los acontecimientos y la inauguración del monumento en 21 de abril de 1929 (domingo), estaríamos en el mes de diciembre de 1928.

7 Por faltar varias páginas del libro de notas. Vid traducción M. Losada Friend.

8 Sería inaugurado sólo siete días después de la fecha del monumento a Colón, el 28 de abril de 1929.

Sevilla, el siete en Ronda (Hotel Reina Victoria), el ocho en Algeciras; el trece en Granada, el catorce en Murcia, Cartagena, más tarde Barcelona. De algunos quedarán fotografías, casi siempre de una Miss Whitney sola, o mezclada con los autóctonos, cuando los autóctonos le resultasen “curiosos”. A bastantes, por su cercanía, volvería; un ejemplo, Sevilla en Semana Santa del 29: unas procesiones que, al menos las de la tarde del Jueves Santo, vería pasar, sin dejar comentarios, desde las sillas frente al Ayuntamiento. Sin quererlo, y comúnmente de forma indirecta, la autora informaba de sus movimientos. Desordenadamente. Reflejando en todos ellos las inquietudes de una mujer esencialmente activa y, por aquellos días, próximos al fin del encargo, nerviosa<sup>9</sup>.

Su carácter funcional nos perjudica. Aprovechando los huecos del libro de notas, la autora introducía noticias cruzadas correspondientes a diferentes tiempos y temas. En una misma hoja, el lector conocerá los planes de sus viajes de diciembre de 1928, en tanto que, acabando el folio, podrá observar una información diferente, relativa a borradores de telegramas fechados a fines de marzo y comienzos de abril del 29, el año siguiente. Fruto de su necesidad (y su funcionalidad), Gertrude Vanderbilt Whitney redactaba sobre la marcha, anotando allí donde hubiera espacio sin escribir, porque lo que hoy

<sup>9</sup> Como episcopaliana, los pasos debieron sorprenderle. Gertrude Vanderbilt, sin embargo, no dejó (en sus notas) ninguna impresión acerca del efecto causado, limitándose a un apunte escueto: “A las siete ocupé mi asiento frente al Ayuntamiento para ver las procesiones. Me quedé allí hasta las 9.30”.

queremos estructurar como diario de viajes no era –en su mayor parte- sino un cuaderno de notas, con ciertos criterios de temporalidad.

Unas notas que reflejan sobre todo un carácter práctico. Ya al final del glosario mencionado, aparecía la traducción al castellano de una fecha: “April, 21” (“Abril, vigésimo primero”). Las referencias al día previsto de la inauguración del monumento marcarían su programación y su trabajo. Y, hasta entonces, en no pocas ocasiones, su pragmatismo y sus deseos de avanzar chocaban con la lentitud de las obras y las formas de los maestros canteros (“han sido desagradables todo este tiempo y especialmente los últimos días”). Preocupada por el tiempo (“ellos dicen que se hará mañana y ¡siempre es mañana!”) y contrariada con los directores del Puerto, a los que reprochaba su cicatería en la paga de los salarios (“les gusta tanto tener dinero en el banco que no pueden soportar la idea de tener que pagar salarios”), tachándoles de “viejos buitres”, Miss Whitney refleja bien algunas escenas de la historia social de entonces: los despidos y la explotación laboral, espejo de la vida de tantos obreros en la España de fines de los años veinte:

Tienen poder para hacer lo que sea ya que son los directores del Puerto y todo el trabajo que se hace pasa por sus manos; consecuentemente uno no puede dirigirse a ningún hombre ya que este no hará nada a no ser que reciba instrucciones de uno de esos viejos buitres (...). En febrero, cuando O'Connor se fue, después de dos semanas, no

había llegado siquiera a Sevilla cuando ellos ya habían despedido a cien hombres.

Por lógica, la encontramos siempre preocupada por los trabajadores y por el material; intranquila, igualmente, por los plazos, su inquietud aumenta, al conocer, estando en Sevilla en las citadas procesiones de Semana Santa<sup>10</sup>, las posibilidades de que la fecha de inauguración se retrasase hasta el tres de agosto, haciéndola coincidir con la conmemoración de la salida del Almirante. La situación política nacional, la dictadura de Primo de Rivera, la inminente exposición del 29 a inaugurar, también, en Sevilla, y la incertidumbre general le hacían temer un aplazamiento; con lógica comentaba “¡quién sabe lo que podrá pasar en España en otoño, que sería la única ocasión posible en el caso de tener que posponerlo!”.

Las impresiones escritas a posteriori, tras la finalización de la obra, dibujan una mujer profesional, ansiosa por ver proyectado y terminado el trabajo, por contemplar la ejecución de su idea: una escultura monumental –ella misma la describía de “efecto espectacular”- sobre la que sabía que habría opiniones diversas porque a nadie podría dejar indiferente: “será una estatua que hará que la gente opine. Sin duda se la criticará, se hablará de ella, gustará o no”. Al retirar los andamios, a fines de marzo del 29 –coincidiendo con el final de la Semana Santa-, aquel monumento a

<sup>10</sup> En el año 1929, la Semana Santa comenzó el 24 de marzo, Domingo de Ramos.

Colón, señalado con una bandera blanca, símbolo de su finalización, con ciertos aires cubistas y diferente en todo a las esculturas de su tiempo, pondría fin a su sueño; un sueño vivido en tierras de Huelva, la tierra –en sus palabras- “más ruidosa” del mundo.

En el proceso, Miss Whitney había experimentado las emociones propias de una mujer artista y sensible ante la realización de su obra. La escultora – a veces racional, a veces apasionada, siempre impaciente- se autoanalizaba en las páginas finales de su cuaderno. Explicando su propio cansancio por su actividad y la tensión emocional, se explayaba viendo tomar forma al monumento (“el sueño hecho realidad, la visión transformada en materia”) que consideraba, como todos los creadores, producto de sus sentimientos. Consciente de poseer un don especial, promovido por las posibilidades de una educación de élite, y agradecida por ello, Gertrude Vanderbilt Whitney creaba obras monumentales a la altura de su espíritu, de su afán de fama y de su entusiasmo vital. Tenía ya 54 años. Considerando su interés desde siempre por la imagen y el cuidado de su apariencia, no es de extrañar que hubiera sentido cierta preocupación por los años y el paso del tiempo. Sin declararlo, hablaba de su temor a envejecer, solo esfumado ante su creación artística. Pero entusiasmada por su triunfo, despreciaba sus efectos; sólo era cuestión externa -se decía-, el interior, su espíritu, la fuerza y el coraje se mantenían: “¿Por qué debería preocuparme por la vejez si ha llegado sin atrofiarme ni mi mente ni mis energías?”.

Algo semejante debieron sentir las mujeres pioneras de su tiempo. Porque, siendo excepcional, Miss Whitney no fue la única. Sin remontarnos más allá de una generación, años atrás un grupo de mujeres viajeras, cuyas experiencias conocemos por sus diarios y sus textos, le precedía. Sus obras configuraron el género de la literatura de viajes, en boga en el último cuarto del siglo XIX y los comienzos del XX<sup>11</sup>. Asimismo, mujeres escritoras, periodistas, artistas, filósofas; mujeres escultoras, como su contemporánea y conocida Anna Hyatt Huntington (1876-1973) mencionada en este “diario”, de vidas curiosamente encontradas<sup>12</sup>. Mujeres ilustres que hubieron de solventar mayores obstáculos: los de incurrir en una ciencia de hombres y los de partir de una situación social menos privilegiada, como años antes Marie Skolodowska, más conocida como Marie Curie (1867-1934), institutriz en su juventud (1885-1891), que combinaba el cuidado de los niños de familias acaudaladas con su dedicación científica. “A las nueve de la noche cojo mis libros y me pongo a trabajar”, escribía en 1886, con 21 años, los mismos con los que Gertrude Vanderbilt pasaría a ser Miss Whitney. Su inmenso talento y la ayuda familiar le abrieron las puertas de La Sorbona en 1891; su matrimonio le permitirá, además, trabajar en el mejor de los equipos. Como sabemos, con éxito. Mujeres también como Karen Danielsen (1885-1952),

11 HOGSON, B (2006): *Señoras sin fronteras. Las mujeres y la aventura*, Barcelona: Lumen. GUARDIA, S.B., (2012) Ed. *Viajeras entre dos mundos*. Lima: CEHMAL.

12 Autora de la célebre estatua del Cid, donada a la ciudad de Sevilla, en 1929.

de casada Karen Horney, algo más joven, famosa psicoanalista y catedrática en el conocido Instituto de Berlín, entre 1918 y 1932, cuyo afán por aprender le brindaría –tras vencer, desde muy joven, la oposición familiar- una carrera brillante, siendo fundadora del Instituto americano del psicoanálisis. Y tantas otras que, a su vez, habían recogido el testigo de quienes les precedieron: aquellas mujeres que se consideraron de igual capacidad intelectual que los hombres y con los mismos derechos para la creación. “Mi capacidad de trabajo se eleva con las alas de mi gozo en el trabajo”<sup>13</sup>; estas palabras debidas a Karen Horney, escritas en 1907, con sólo veintidós años, bien pudieran retratar el espíritu de las restantes.

Gertrude Vanderbilt Whitney partía de posiciones más ventajosas, entre otras razones porque su opción vital no entraba, inicialmente, en ámbitos exclusivamente masculinos. Ella misma lo reconocería años después, en éste su diario, henchida de orgullo, tras finalizar el monumento: “Qué suerte la mía, nacida de antepasados solventes que con dinero me hicieron fácil el camino y así conseguí hacerme famosa”. El camino y la fama. Miss Whitney –según vemos- perseguía igualmente el reconocimiento; su ambición, sin embargo, lo superaba; porque no sólo buscaba la adulación sino –son sus palabras- anhelaba generar una fascinación creciente ante el nacimiento de cada obra de arte: “pero del elogio no surge la felicidad, sino

13 ANDERSON, B.S., ZINSSER, J.P. (1991): *Historia de las mujeres: una historia propia*. Barcelona: Crítica. P. 223.

en cultivar la fascinación, en dejar que esta crezca y con cada obra aumente”.

Aquella hija de los Vanderbilt, criada en un ambiente selecto que respetó su vertiente artística –lo que no se rechazaba en la educación femenina entre las buenas familias-, fue educada en escuelas de élite. Como era usual, se casó muy joven –a los veintiún años-, tuvo hijos y ejerció como dama de sociedad; pero, como las mujeres singulares de su tiempo, seguiría opciones vitales particulares, usando su instrucción y encauzando su vida hacia caminos diferentes: el amor al arte, a la escultura y a las grandes composiciones le habían llevado con anterioridad, a comienzos de siglo, a ampliar sus estudios al París de las artes, de Rodin. Su afán filantrópico por ayudar a artistas desconocidos reuniría en su taller obras de creadores nóveles, desde sus inicios en 1914 (Whitney Studio Club), hoy conservados en el Whitney Museum de Nueva York, fundado por la autora en 1930-1931. Incluso su vinculación con la Europa en guerra, al financiar tiempo atrás un centro hospitalario para atención de los heridos en Neully-sur-Seine, cerca de París, le había convertido en una mujer, como algunas de su posición, comprometida<sup>14</sup>. Podía permitírselo. Independientemente de que fuera o no inusual, su posición social le facultaba para tales tareas: las propias

<sup>14</sup> No pocas mujeres de posición social acomodada sintieron la necesidad de financiar y apoyar hospitales de campaña o de atender personalmente a los heridos. La Primera Guerra Mundial promovió, también en las mujeres privilegiadas, el deseo de una participación más activa.

de su condición y las restantes; fuesen consideradas como insólitas, infrecuentes o incluso extravagantes. Porque una auténtica Vanderbilt podía actuar al margen de cualquier crítica<sup>15</sup>.

Las páginas finales del llamado “diario” de 1928/1929 suponen un canto a la creación artística, superando a la vejez física y a las edades del tiempo, que la autora compara con el ciclo de la naturaleza. Como los árboles y las plantas, el curso de la vida pasaba, pero volvía estacionalmente por la labor del artista; de este modo:

“Los árboles y plantas florecen cada temporada, envejecen cada año, pero siempre, *mientras* viven, abren sus flores en su estación. Como la mente de un creador”.

De remitirnos al texto y a la grafía original, el significado gana en interés: al estar subrayado el adverbio “mientras”, Gertrude Vanderbilt afianzaba su fe en la vida, considerándola en su plenitud y en su extensión. Con ello, se reafirmaba: aún podía crear, nada coartaría su espíritu ni mermaría su fuerza mientras estuviese viva.

15 Una razón –la de defender el linaje y patrimonio de los Vanderbilt- que le llevó, años después, en 1934, a enfrentarse a su cuñada –Gloria Vanderbilt, de soltera Gloria Mercedes Morgan- por la custodia de su sobrina Gloria Laura Vanderbilt Morgan, tras la muerte de su hermano y padre de la joven, Reginald Vanderbilt, siendo ésta una niña.



SE TERMINÓ DE EDITAR EL LIBRO  
“GERTRUDE VANDERBILT,  
MISS WHITNEY, DIARIO EN  
ESPAÑA 1928-1929” EL 21 DE  
ABRIL DE 2020, COINCIDIENDO  
CON LA INAUGURACIÓN DEL  
MONUMENTO A COLÓN EN EL  
AÑO 1929. ESTUVO AL CUIDADO  
DE LA EDICIÓN EL SERVICIO  
DE PUBLICACIONES DE LA  
UNIVERSIDAD DE HUELVA