



**ETSAB**  
Visiting  
Studio

2023  
— 2024

**TEd'A**  
arquitectes



TEd'A arquitectes

Irene Pérez + Jaume Mayol

ETSAB Visiting Studio

2023

– 2024

— Índice

## — Prefaci ·4·

Félix Solaguren-Beascoa del Corral, director ETSAB  
Ramon M. Torra i Xicoy, gerent AMB  
Albert Gassull, serveis espai públic AMB

## — Programa ·8·

## — Projectes ·14·

### Escola de Música Roser Cabanas, Cornellà de Llobregat

Albert Arumí + Alex Prats, Anna Navarro + Gemma Ruiz,  
Belen Dávila + Eleonora Scalia, Tura Rissech + Elena Salom

### Espai administratiu Ca n'Arús, L'Hospitalet de Llobregat

Simone Presa, Albert Expósito + Miquel López,  
Mireia Parramon + Arnau Torra

### Centre per dones La Ciba, Santa Coloma de Gramenet

Jordi Cabré + Maria Cusí, Laia Garcia + Laia Oriol,  
Maria Piedrafita + Marc Ruiz-Lluch

### Biblioteca de Bellvitge, L'Hospitalet de Llobregat

Aina Brasil + Maria Collell, Jiawen Gao + Aya Oumeima Guedjali,  
Guillem Pérez + Maria Soler

### Complex esportiu Salvador Espriu, Badalona

Amelia Barceló + Ana Xiao Díaz, Nerea Domingo + Dídac Oliva,  
Lorena Ojea + Paula Pagès

### Pavelló esportiu Joan del Moral, Santa Coloma de Gramenet

Arnau Cuadras + Joel Max Prat, Samuel Hautamäki, Niko Hoeck,  
Emerson Quispe + Juan Ródenas + Sara Mínguez

## — Exposició ·68·

## — Textos ·72·

*Refugis climàtics.* Ted'A arquitectes, Irene Pérez i Jaume Mayol

*Las formas de un refugio climático.* Jorge Alejandro Vela

## — Biografies ·78·

1

— Prefaci

Todo empieza a ser un poco extraño.

Los coches se fabrican en cualquier lugar del mundo. La ropa ni te cuento. Los clubs de fútbol tienen jugadores de cualquier nacionalidad. Eso es bueno y a su vez es malo. La globalización, por un lado nos iguala, y eso es bueno; pero por otro lado nos desubica, y eso es malo.

Contar con Irene Pérez durante el segundo cuatrimestre del curso 2023-2024 como Visiting Professor es tener a una arquitecta que nos lo recuerda: ¿por qué tenemos que utilizar recursos de la otra parte del planeta cuando los tenemos justo al lado? Porque, como ella nos explica, esto tiene un sinfín de ventajas. Entre ellos subrayaría que los sabemos emplear. Tenerlos próximos asume el hecho de que existe una tradición que los ha utilizado durante mucho tiempo y que, además, nos ha enseñado, desde la memoria, a usarlos, a cambiarlos de mano y a ponerlos en la situación adecuada ante las expectativas requeridas. Toda una lección, Irene, muchas gracias por ello.

El AMB y la ETSAB somos consciente de los problemas que nos acosan, y más desde la Revolución Industrial del siglo XIX. El hombre, en su permanente avaricia, avanza hacia su destrucción: el cambio climático, la desesperada inmigración, las desigualdades económicas. Todo ello lo veíamos en la televisión y en los diarios. Era algo lejano, ¡qué más daba, no iba con nosotros!

Pero ahora todas esas problemáticas están ya aquí, ¿y cómo las afrontamos, qué soluciones pensamos que podemos ofrecer desde la arquitectura y desde la sociedad? La respuesta es clara: está en la enseñanza, en la investigación y en plantear a las nuevas generaciones de arquitectas y arquitectos esos retos, para que de algún modo nuestras conciencias sientan un cierto alivio por lo que no hemos sabido resolver. Necesitamos urgentemente respuestas, al fin somos conscientes.

Porque si nosotros hemos sido capaces de llevar estas situaciones hasta aquí, ellas y ellos, con su juventud y con sus ganas de cambiar el mundo, pueden llevarnos a un destino mejor.

Y el primer síntoma de esta reacción lo ofrecen profesoras que, como Irene, nos ofrece alternativas no exentas de belleza y de poesía: miremos qué respuestas nos brinda la cultura y la tradición próxima.

Gracias a la complicidad entre el AMB y la ETSAB hemos podido disponer de la presencia de la arquitecta Irene Pérez, quien a pesar de los pocos momentos en que hemos coincidido, nos ha recordado aquel grito de París, de mayo de 1968, que declaraba un halo de esperanza: «Sous les pavés, la plage!».

**Félix Solaguren-Beascoa del Corral**

Director de la ETSAB

Amb motiu de la desena edició del taller ETSAB Visiting Studio, la col·laboració entre l'Àrea Metropolitana de Barcelona (AMB) i la Universitat Politècnica de Catalunya (UPC) reafirma la seva importància com a plataforma d'intercanvi de coneixements i experiències en l'àmbit de l'arquitectura i el territori. Al llarg d'aquests deu anys, aquesta sinergia ha demostrat que és un espai imprescindible per a la innovació i el desenvolupament de noves solucions a reptes urbans contemporanis.

Aquest any, el taller ha posat el focus en un tema crucial per a l'AMB: la creació de refugis climàtics en equipaments públics. Aquesta temàtica, plenament inserida en l'actual context de crisi climàtica, planteja reptes en el pla social i ambiental que requereixen respostes arquitectòniques innovadores i sostenibles. Gràcies a la col·laboració amb professionals de renom i a l'aportació acadèmica de l'ETSAB, els estudiants poden enfrontar-se a la realitat d'aquests desafiaments i oferir noves perspectives sobre com transformar els espais públics.

El paper de l'AMB en aquest taller ha estat clau, proporcionant el context temàtic i els casos reals amb els quals els futurs arquitectes han treballat. Així mateix, la implicació dels nostres professionals ha enriquit l'experiència dels alumnes, connectant teoria i pràctica i fomentant un diàleg constant que impulsa el creixement mutu entre les institucions.

Aquest intercanvi, ara ja consolidat després de deu edicions, segueix sent un referent per a la formació d'arquitectes capaços d'abordar els reptes urbans del futur. Tant l'AMB com la UPC comparteixen la voluntat de continuar fomentant aquesta col·laboració, amb la mirada posada en un futur més sostenible, innovador i socialment just.

**Ramon M. Torra i Xicoy**

Arquitecte i gerent de l'AMB

## **Cap a una domesticitat sobrevinguda**

L'Àrea Metropolitana de Barcelona (AMB) té una xarxa de refugis climàtics de tipologies i ordres diversos que inclouen espais exteriors i equipaments. La xarxa de parcs metropolitans és un bon exemple de refugis climàtics exteriors, ja que els parcs proporcionen condicions de més confort tèrmic a l'estiu als nuclis urbans. Tot i així, molts no estan a prop de les zones amb la població més vulnerable i, per tant, no estan a l'abast de tothom.

Per altra banda, els municipis de l'AMB disposen d'una àmplia xarxa d'equipaments preparats per oferir espais de protecció climàtica interior a menys de 5 minuts a peu de les zones amb població més desfavorida. Aquests equipaments, però, no estan pensats, ni en el pla programàtic ni en el funcional, per donar resposta a les noves necessitats socials vinculades a l'emergència climàtica.

Des de l'any 2014 l'AMB col·labora amb l'Escola d'Arquitectura de Barcelona (ETSAB) per impulsar una plataforma d'intercanvi de coneixement a través del Visiting Studio, on es conviden professors universitaris internacionals, per abordar reptes actuals de l'àrea metropolitana a través de projectes al territori.

L'AMB aporta el context temàtic del taller, ofereix xerrades i participa en el desenvolupament del curs assistint a correccions intermèdies i finals. De la col·laboració en surt cada any una publicació editada per la UPC, a la qual, aquest any, s'hi suma l'exposició "Estratègies de transformació climàtica. Dispositius i llindars. ETSAB Visiting Studio 2023-2024" amb tots els treballs dels estudiants que hi han participat.

Després d'un primer assaig el curs 2022-2023, es torna a proposar una recerca acadèmica, en col·laboració amb el Visiting Studio, per abordar el repte del refugi climàtic interior en equipaments en funcionament localitzats en àrees amb un índex de vulnerabilitat al canvi climàtic (IVAC) elevat.

Enguany, la professora convidada ha estat Irene Pérez Piferrer, de Ted'A arquitectes. El tema proposat s'emmarca en el context actual de crisi climàtica i social i vol remarcar el paper de l'arquitectura com a eina de transformació del territori des del punt de vista de la sostenibilitat ambiental i social. La recerca acadèmica es focalitza en la creació de refugis climàtics, és a dir, espais de protecció tèrmica per a la població més vulnerable (gent de més de 65 anys, dones i infants) enfront dels episodis climàtics extrems, en concret com a resposta a les onades de calor recurrents.

Les intervencions es plantegen en equipaments de diferents naturaleses per obtenir una varietat de solucions arquitectòniques que haurien de permetre als edificis allotjar els nous usos associats al refugi climàtic i esdevenir equipaments flexibles que compatibilitzin les funcions originals amb les noves exigències.

A través de l'arquitectura, es tracta de crear espais de refugi ambiental i social que generin noves domesticitats i ofereixin a la població espais de descans i estada com a resposta a les onades de calor recurrents.

**Albert Gassull**

Director de Serveis de l'Espai Públic de l'AMB

2

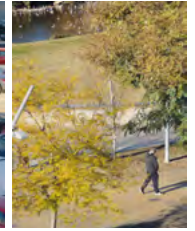
— Programa



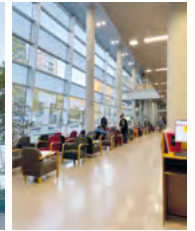
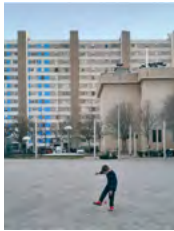
**Escola Roser Cabanas**



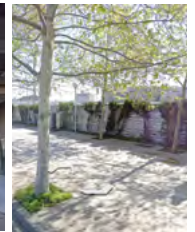
**Ca n'Arús**



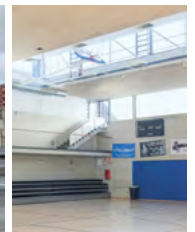
**La Ciba**



**Biblioteca de Bellvitge**



**Complex esportiu Salvador Espriu**



**Poliesportiu Joan del Moral**

# Estratègies de transformació climàtica.

## Dispositius i llindars

Ted'A arquitectes, Irene Pérez + Jaume Mayol, ETSAB Visiting Studio

Ariadna Perich + Roger Such, Taller ETSAB

Albert Salazar, Seminari ETSAB

### QUÈ ÉS UN REFUGI CLIMÀTIC

Un refugi climàtic és una zona natural o urbana que ofereix unes condicions ambientals benignes per protegir-se d'un context desfavorable, com ara massa calor, escassetat d'aigua, poc accés a un hàbitat adequat, etc.

### OBJECTIUS DEL CURS

L'AMB estudia, detecta i posa a disposició del curs, una sèrie d'edificis municipals de diferent naturalesa, ubicació, usos o dimensions, amb diferents mancances o avantatges, que per la seva condició i posició dins la ciutat, són susceptibles d'acollir i conviure amb un nou programa, com és, el de refugi climàtic.

Finalment es trien 6 edificis:

- Una escola de música: Roser Cabanas, a Cornellà de Llobregat
- Un espai d'ús administratiu: Ca n'Arús, a L'Hospitalet de Llobregat
- Un centre de recursos per dones: La Ciba, a Santa Coloma de Gramenet
- Una biblioteca: La Biblioteca de Bellvitge, a L'Hospitalet de Llobregat
- Un complex esportiu: Salvador Espriu, a Badalona
- Un pavelló esportiu: Joan del Moral, a Santa Coloma de Gramenet.

Cada alumne, individualment o en grups, reflexiona sobre què és un refugi climàtic, com s'hauria d'afrontar el programa, i com aquest programa haurà de conviure amb l'ús actual de l'edifici. Cada edifici es situa en el territori d'una determinada manera, amb major o menor integració dins la trama urbana, amb major o menor accessibilitat o facilitat per arribar-hi des de qualsevol punt del seu entorn immediat, amb millor o pitjor connexió amb altres refugis climàtics exteriors ja existents. Els edificis, actualment, tenen unes dinàmiques de funcionament molt concretes. Amb uns horaris establerts, temporades amb major flux de gent, dinàmiques d'ús i de moviments de personal i visitants, etc. Els edificis, tenen diferents orientacions, diferents mancances climàtiques o punts febles en les seves condicions tèrmiques. Tot això, condiona i estableix el punt de partida per introduir-hi la nova funció de refugi climàtic.

## **QUÈ TREBALLAREM**

Plantejarem la transformació de la tipologia de l'edifici i del seu entorn immediat, mitjançant l'estudi dels fluxos de gent, de les comunicacions amb espais refugi a l'exterior, dels espais d'oportunitat dins i fora el propi edifici, etc.

Proposarem estratègies de transformació interior a cada edifici, per dotar-los de major confort tèrmic de manera natural, introduint dispositius i llandars climàtics que afavoreixin aquest bon funcionament.

Estudiarem l'espai com a element de confort amb la introducció de nous elements que contribueixin a la convivència del programa actual i el nou programa.

Descriurem l'estratègia o dispositiu d'intervenció a nivell de detall. Com es construeix, quins materials són més adequats i quins beneficis aporten a l'edifici.

## **COM HO TREBALLAREM**

La intervenció consisteix en trobar la manera d'introduir aquest artefacte o element que treballi al mateix temps les mancances detectades a cada edifici, com ara problemes d'aïllament, d'inèrcia, de pèrdues energètiques, de manca d'ombra o ventilació, etc. Treballant el concepte de confort natural i comoditat, transformant l'edifici en un nou espai on tingui cabuda una nova activitat: l'habitar. Habitar en tots els sentits, dormir, cuinar, estar, jugar, on hi tenen lloc els espais més privats i d'intimitat, així com els espais més públics i de relació. Tot això succeirà afegint o llevant, canviant o substituint, movent o reorganitzant, però sobretot aconseguint que dues activitats que presenten certes incompatibilitats, aconseguixin conviure i fins i tot nodrir-se l'una de l'altra.

Plantejarem la transformació de la tipologia de l'edifici i del seu entorn immediat.

Estudiarem el funcionament climàtic de l'edifici i els canvis introduïts.

Descriurem l'estratègia o dispositiu d'intervenció a nivell de detall.

Tot el procés es treballa en coordinació amb el Seminari i amb l'AMB, qui coordina quatre conferències:

- *Refugis i espais d'acollida*, a càrrec d'Eva Serrats
- *Protocol de sostenibilitat*, a càrrec de Margarita Espinós, arquitecta del Servei d'Innovació, Tecnologia i Sostenibilitat de la DSEP (AMB)
- *Eina lliure 'Cipeterm' de simulació energètica*, a càrrec de Gisela Traby, cap de Secció d'Enginyeria d'Instal·lacions i Serveis Urbans de la DSEP (AMB)
- *El projecte de vegetació en entorns urbans, generant infraestructura verda*, a càrrec de Cati Montserrat i Jordi Bardolet, Secció d'Enginyeria Verda i Biodiversitat de la DSEP (AMB).

## Estratègies



**AÏLLAMENT.** Andrines hus a l'illa Læsø, Dinamarca, 1790  
**INÈRCIA.** Habitatges enterrats a Tungkwán, Xina. Bernard Rudofsky, *Architecture without architects*, 1964  
**GUANY ENERGÈTIC.** Hivernacles, A Coruña  
**OMBRA.** Arquitectura tradicional, Eivissa  
**VENTILACIÓ.** Torres del vent a Yazd, Iran

## Dispositius i llindars climàtics



**Dispositius**  
Bartomeu Ferrà i Perelló, *Can Barceló*,  
Palma de Mallorca, 1904  
Josep Amargós i Samaranch, *Hivernacle del Parc de la Ciutadella*, 1888

**Llindars climàtics**  
Ramon Casas, *Cosint, dona amb vestit vermell*, 1889  
Josep Amargós i Samaranch, *Umbracle del Parc de la Ciutadella*, 1888

## Exemples



Lacaton & Vassal, FRAC Nord-Pas de Calais / Lacaton & Vassal, Transformation of 530 Dwellings  
 Bast, M28 transformation Garden | H arquitectes, Lleialtat Santsenca  
 Ombra vegetal | De Vylder Vinck Taillieu - PC Caritas  
 H Arquitectes, Cristalleries Planell | La Col, La Borda  
 De Vylder Vinck Taillieu - Rot Ellen Berg | H Arquitectes, Galenicum 1822  
 TE'd'A arquitectes, Caixa Colonya | TE'd'A arquitectes, Genthod  
 Langarita Navarro, Redbull Music Academy | Gilles Perraudin, Chai Vauvert  
 Lacaton & Vassal, FRAC Nord-Pas de Calais | Felix Trombe i Jacques Michel, Trombe House

3

— Projectes





**Escola de Música Roser Cabanas**

Albert Arumí + Alex Prats, Anna Navarro + Gemma Ruiz, Belen Dávila + Eleonora Scalia, Tura Rissech + Elena Salom

El complex industrial de Can Bagaria, se situa a Cornellà de Llobregat, al barri del Pedró. Edificat a principis del segle XX, va ser una de les principals fàbriques de la ciutat fins al 1972, quan va tancar. Va ser una fàbrica de teixits de llana i cotó, fundada per l'industrial Buenaventura Bagaria Vidal (1856-1936) i construïda entre 1920 i 1925 per l'arquitecte Modest Feu i Estrada (Barcelona, 1870-1933). Tot i que els anys posteriors va ser ocupada per unes altres empreses, l'espai va anar debilitant-se fins que l'any 2002, ja en desús, va ser catalogada com a patrimoni industrial de Catalunya.

El recinte consta d'un conjunt d'edificis que conformen un enorme complex: un cos central de dues naus unides per una zona que constitueix l'entrada, tres edificis disposats de forma perimetral d'una nau cadascun, i la casa del director.

El 13 de gener de 2013 es va generar un gran incendi. L'any 2015 l'Ajuntament compra l'edifici. L'any 2019 es rehabilita el cos central, en espera d'ús, com a Museu de les Matemàtiques.

El gener del 2022 s'instal·la l'Escola de Música Roser Cabanas, ocupant la nau posterior del recinte, té uns 1.400 metres quadrats, distribuïts en dues plantes. L'escola delimita la zona nord del recinte, mentre que els altres edificis delimiten la parcel·la per les zones est i oest, deixant un edifici central dins del recinte.

L'edifici és de maó vist, amb coberta de teula a dues aigües suportada per encavallades de fusta, es caracteritza per la repetició de la mateixa crugia en façana, està dotat amb 4 patis interiors, i la seva cara nord, limita amb un solar abandonat que es troba a cota de planta primera.

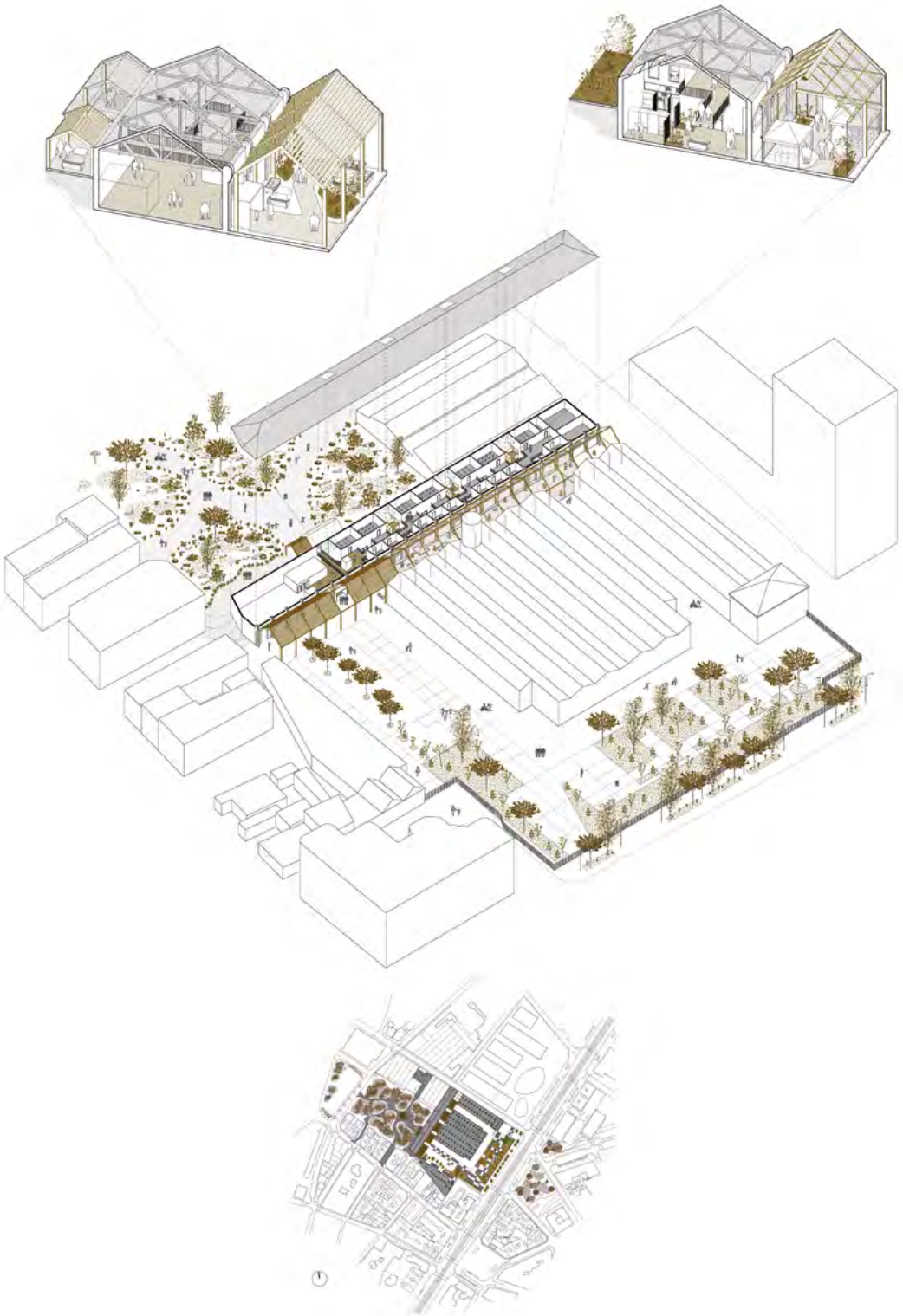
L'anàlisi inicial de l'edifici ens mostra que l'escola funciona de manera exclusiva de setembre a juny i només de les 15.00 h a les 21.00 h. Això genera un gran desús del recinte quan l'escola està tancada.

S'aprecia un recinte tancat als veïns per un perímetre físic, amb grans espais exteriors pavimentats i mancats d'ombres. Aquests espais eren els carrers que connectaven els diferents edificis de la fàbrica, però avui en dia, s'han transformat en un buit urbà a causa dels usos independents de cada edifici. Estudiant l'entorn immediat, es fa evident la necessitat de transformar aquests espais exteriors buits i provocar la seva inserció a la ciutat. També es detecta a la cara nord de l'escola el solar abandonat, que seria susceptible de convertir-se en un espai verd per a la ciutat i un punt d'obertura a aquesta.

Ja dins el recinte trobem totes les edificacions sense ús, excepte la que tanca a sud-est, on hi ha l'actual seu del banc i punt de recollida d'aliments i que té un accés des del carrer, no donant vida a l'espai entre edificacions.

L'edifici de l'escola, es caracteritza pel joc interior de buits i plens que tanquen les aules, pels quatre patis per on es crea una ventilació natural eficient, per la seva condició semisoterrada i pel carrer en ombra que es crea pràcticament al llarg de tot el front de la seva façana sud.





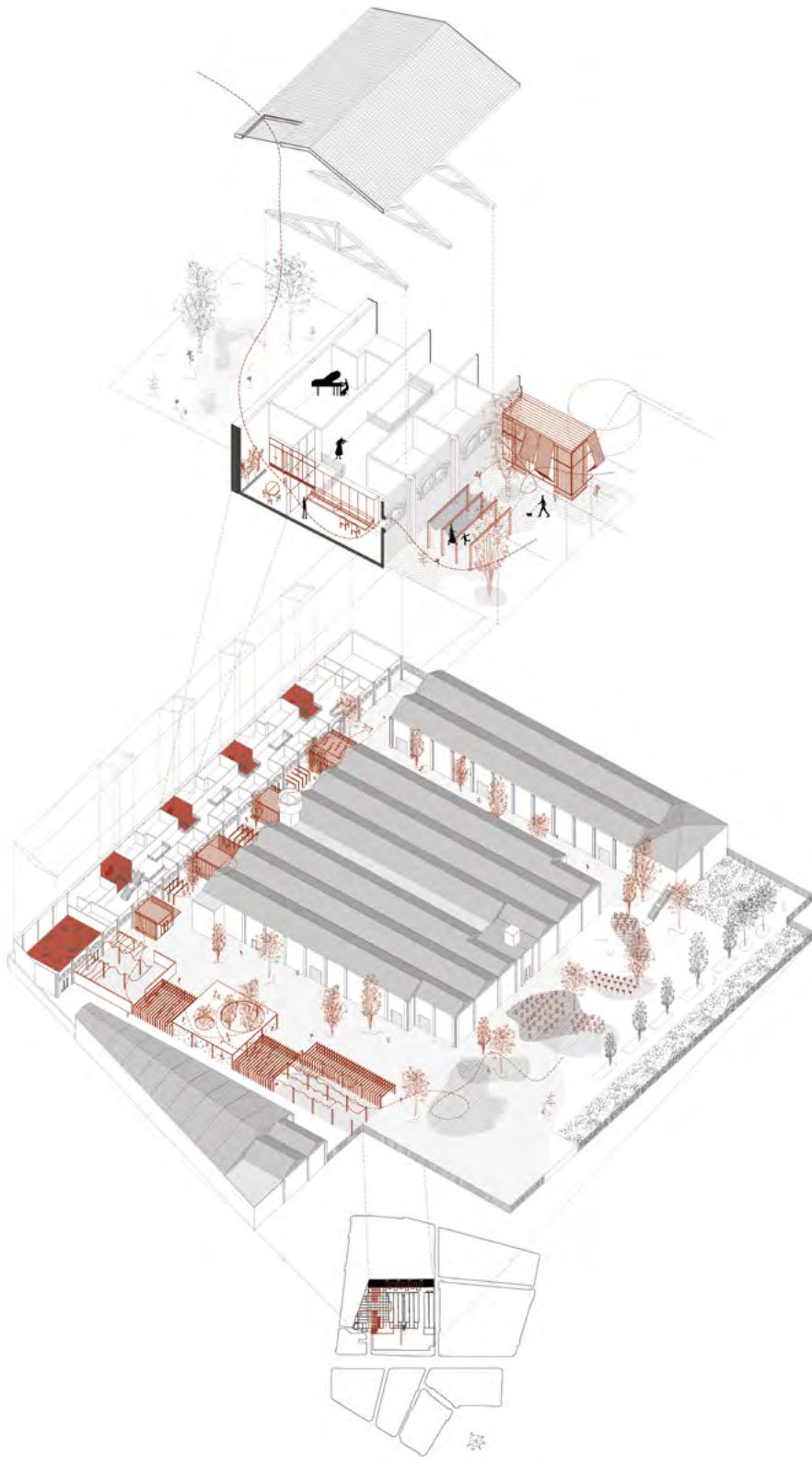
Axonometria



ETSAB  
AMB

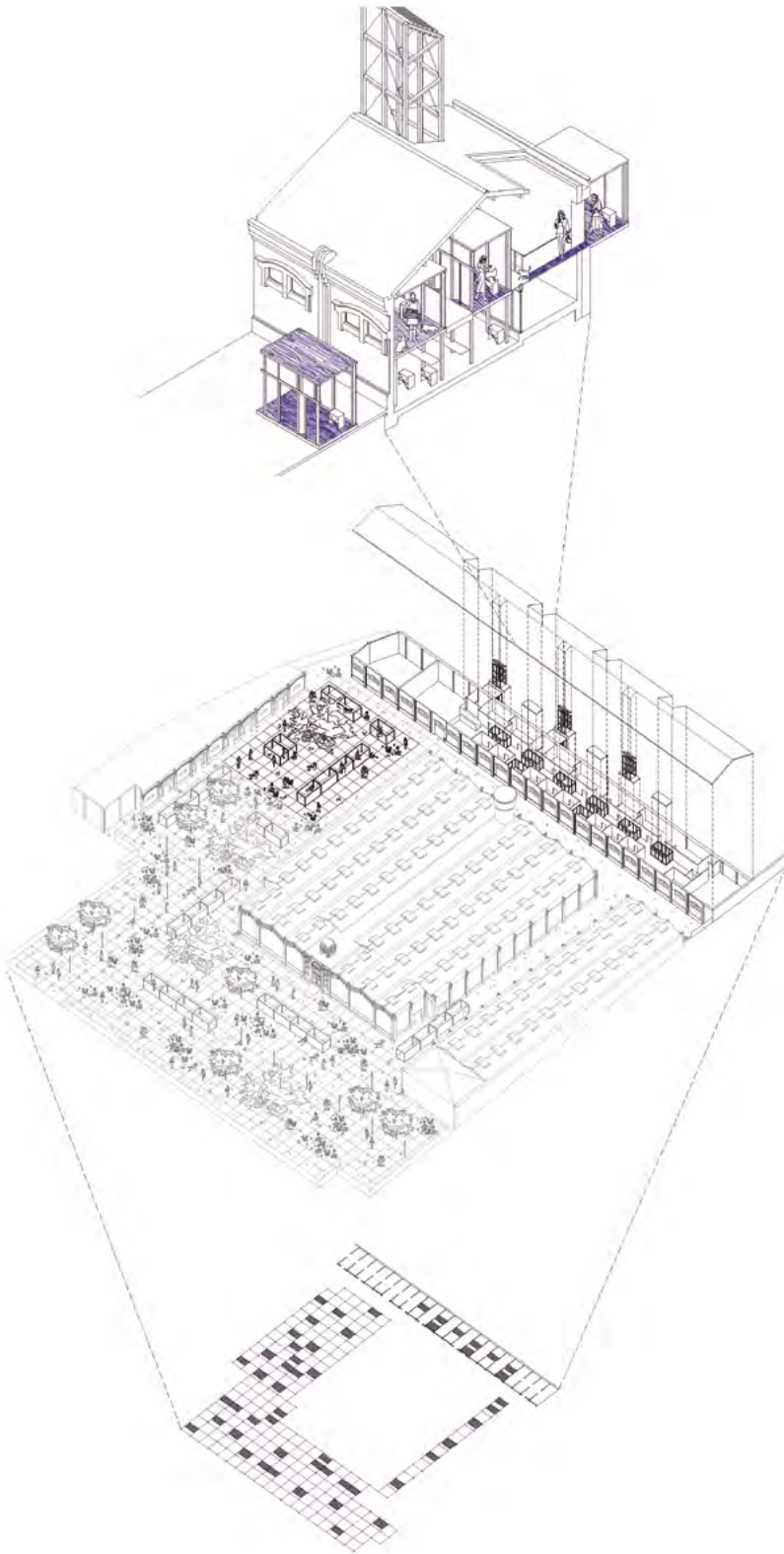
ETSAB Visiting Studio 2023-24  
PROYECTOS DE TRANSFORMACIÓN URBANA: DISPOSITIVOS URBANOS  
Autores: TEFÀ Argibitoa (Jana Pérez), Aitxha Purhí i Roger Sureda

ETSAB  
AMB



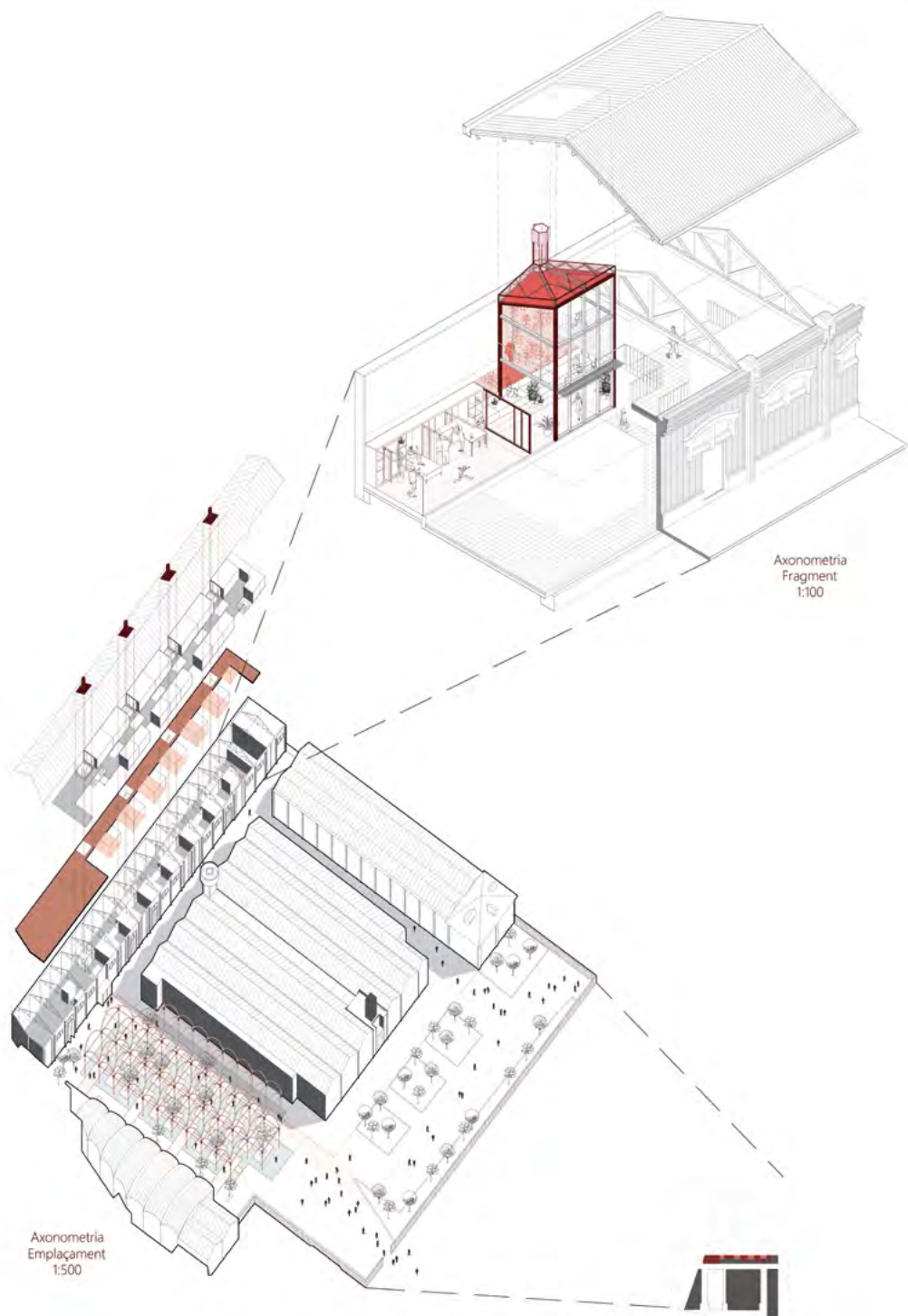
Axonometria





Axonometria





Axonometria  
Fragment  
1:100

Axonometria  
Emplaçament  
1:500



Emplaçament  
1:1000

### Axonometria



## **Ca n'Arús**

Simone Presa, Albert Expósito + Miquel López, Mireia Parramon + Arnau Torra

Ca n'Arús se situa a l'Hospitalet de Llobregat. Es va construir l'any 1851 per iniciativa de Jaume Arús i Cuixart, antic alcalde de l'Hospitalet i soci fundador del Casino del Centre. Era una casa pairal aïllada que destacava molt perquè estava envoltada de camps i cases baixes; però amb el temps els edificis van anar creixent al seu voltant fins a fer mitgera amb la seva façana nord-oest, malgrat tot, es van conservar els seus jardins, ara oberts a la ciutat, perquè tot el conjunt va passar a ser propietat de l'ajuntament via expropiació als anys 80. L'any 2005, l'arquitecte Martí Cabestany i Puértolas, projecta la reforma de la masia. Actualment, l'edifici està protegit com a bé cultural d'interès local (BCIL) i acull oficines de diferents departaments administratius. L'espai interior és generós per l'activitat que es desenvolupa actualment i l'horari d'utilització es limita al d'oficines pública, restant pràcticament buit gran part de la tarda i tota la nit.

Podem parlar d'un edifici principal al qual, en algun moment, sembla que se li va afegir, a la seva cara nord-est, un segon volum que respecta l'alçada i la continuïtat de la coberta a dues aigües ja existents.

L'edifici principal té un clar eix de simetria central que s'aprecia a la façana principal, és una construcció de murs de càrrega que estructura la planta en cinc crugies perpendiculars a la façana. Està distribuït de planta baixa, planta primera i, coincidint amb les tres crugies centrals hi ha una darrera planta sota coberta. Aquest cos conserva diversos elements originals com l'escala i la fusteria de la planta baixa així com de la sala principal de la planta pis, els paviments hidràulics i algunes decoracions dels murs i sobretot l'ornamentació de la façana d'accés.

El volum que consolida la cara nord-est, estava dedicat al servei, i té una condició clarament diferent de la que apreciem a la casa senyorial. Trobant uns interiors menys rics. I amb una estructura que difereix de la resta de la casa.

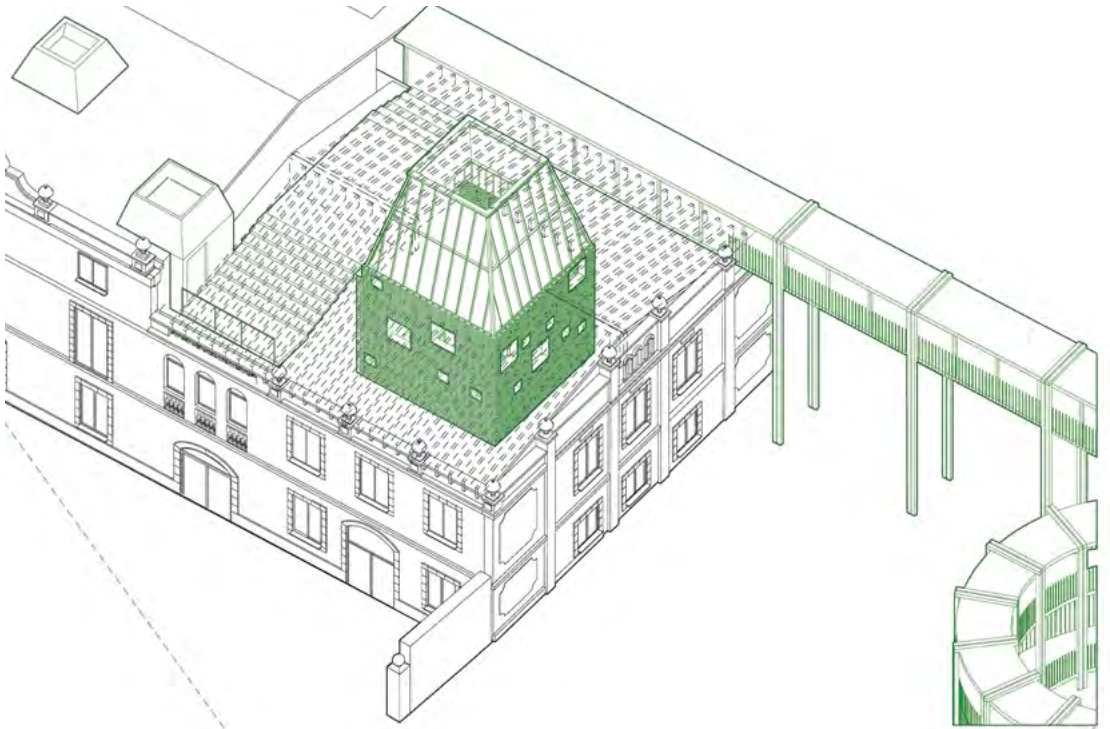
El Jardí, obert al públic, fa front a la façana principal, situant-se al sud-est de l'edificació.

L'anàlisi inicial de l'edifici ens mostra uns horaris d'utilització molt reduïts, que es limiten a l'horari d'oficines. Tot i que programàticament ens trobem que són espais dedicats a oficines i que poden contenir material no accessible al públic, donada la seva amplitud, permetrien la reorganització de les activitats actuals deixant espai per al refugi.

La preservació del patrimoni és un altre punt crucial; en estudiar la casa, coincideix que el volum que aparentment té menys valor històric, es troba a la zona més desfavorable, la cantonada exposada al sol durant més hores al dia.

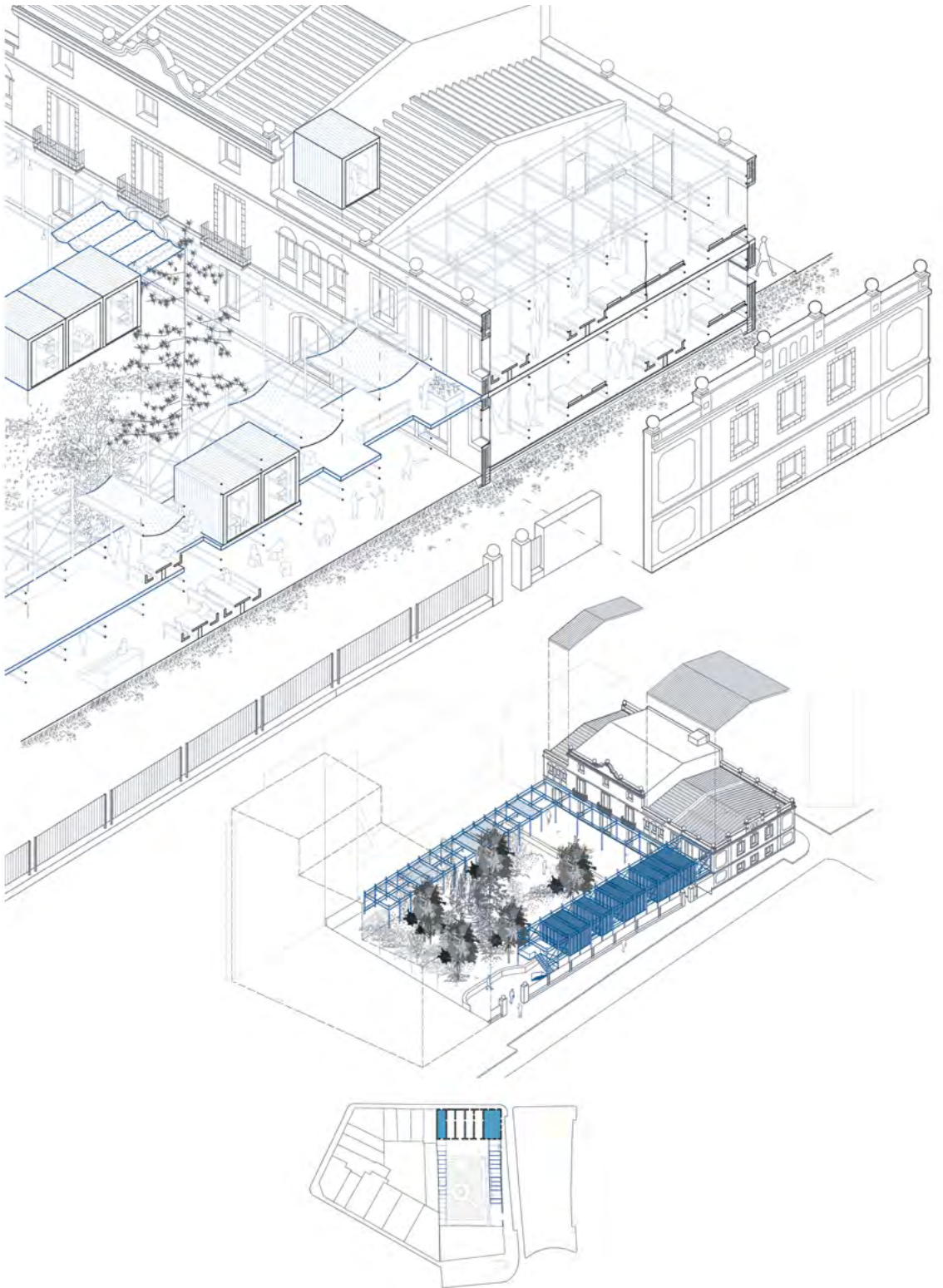
El jardí, ja considerat un refugi climàtic, està colonitzat per un petit volum d'escassa entitat i urbanísticament té dues condicions importants; la primera és la tanca que l'obre al carrer al llarg del seu costat nord-est. I la segona l'edifici de nova planta construït al sud-est, i que en planta baixa alberga un casal per a gent gran. En resum, una gran oportunitat per obrir aquest primer espai/refugi a la ciutat creant connexions verdes en els buits urbans adjacents.





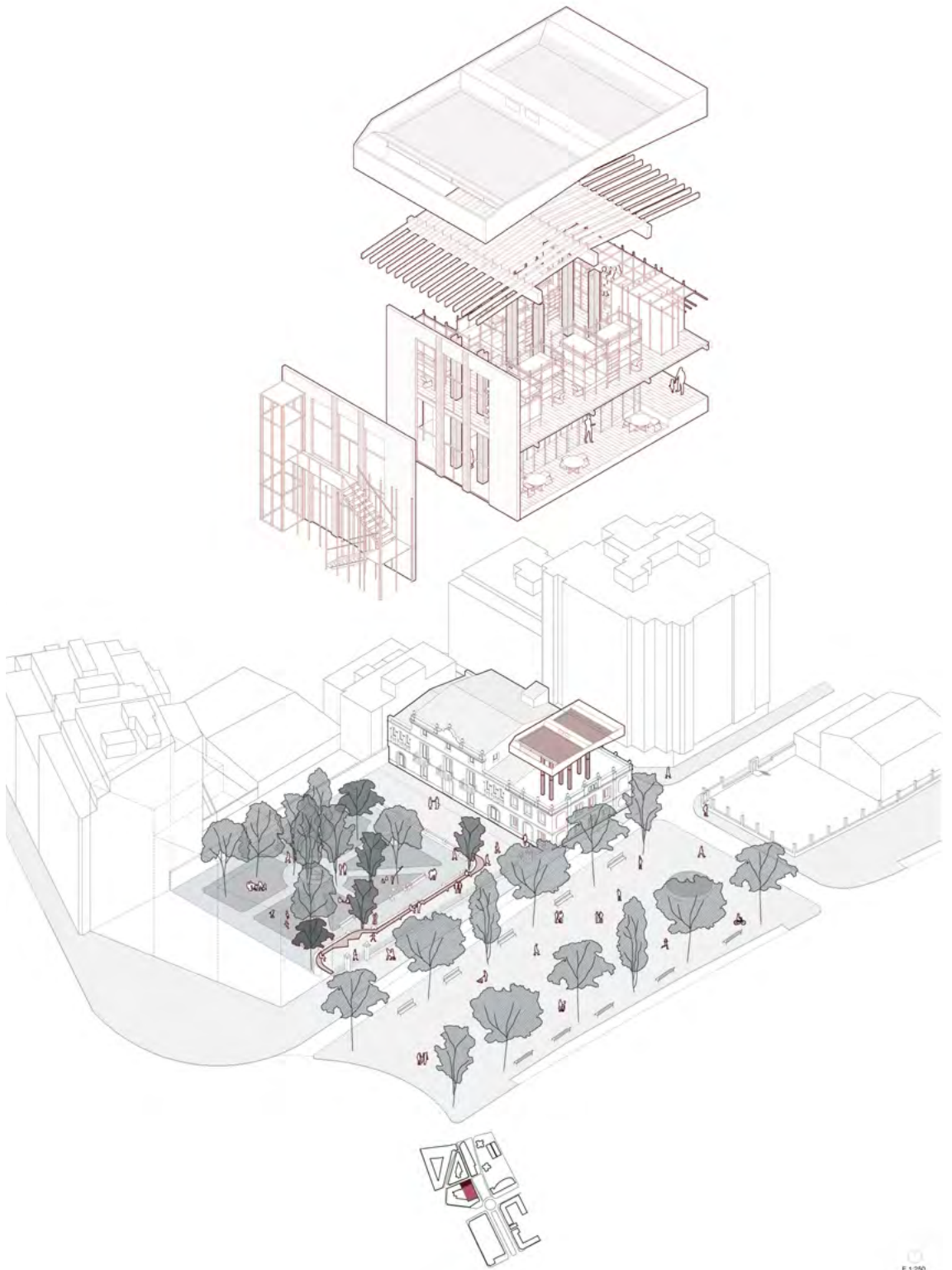
Axonometria





Axonometria





Axonometria



**La Ciba**

Jordi Cabré + Maria Cusí, Laia Garcia + Laia Oriol, Maria Piedrafita + Marc Ruiz-Lluch

La Ciba, antiga fàbrica farmacèutica, és un espai singular que es troba a Santa Coloma de Gramenet a la riba est del riu Besòs, a un dels accessos més emblemàtics de la ciutat, on conflueixen vies importants del barri.

L'edifici en forma de L, en realitat es compon de dos edificis annexos i integrats. L'edifici central va ser la seu dels laboratoris Ciba-Geigy fins als anys 80, i posteriorment va acollir un institut de secundària. L'altre edifici va ser molts anys la seu dels jutjats de la ciutat. L'any 2000 va cessar la seva activitat, trobant-se en desús fins a gairebé els nostres dies. L'edifici té un marcat caràcter industrial, a preservar, a la seva façana al riu.

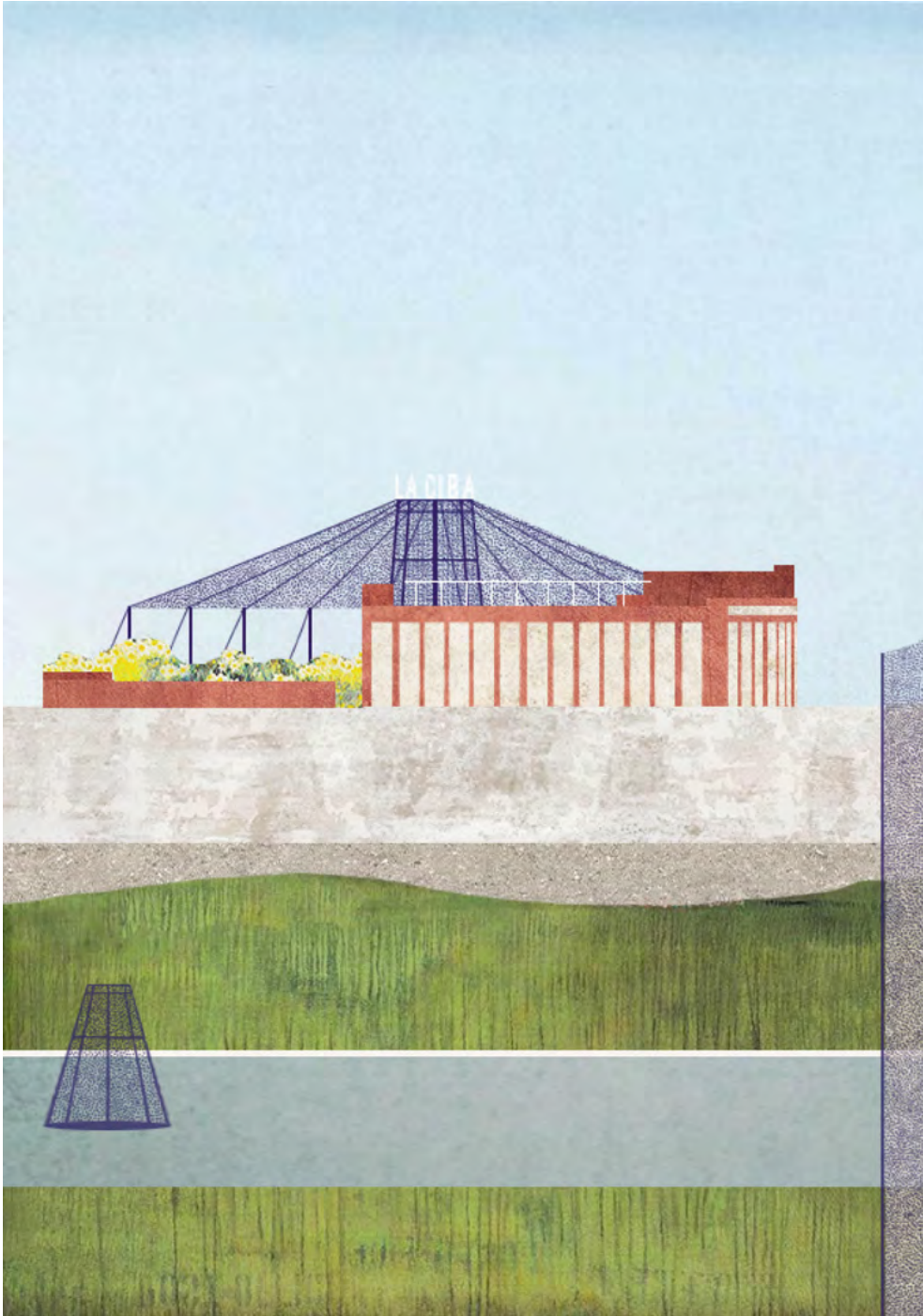
Les darreres reformes, escomeses des de l'any 2018 han dotat l'edifici del programa actual, que recull espais de formació, espais polivalents, fab-lab, coworking i horts, i espais referents, com el CIRDA, el centre de documentació i els allotjaments dotacionals com a nou model d'acollida d'urgència. Un programa molt complet i que engloba un horari molt ampli del dia i de la nit.

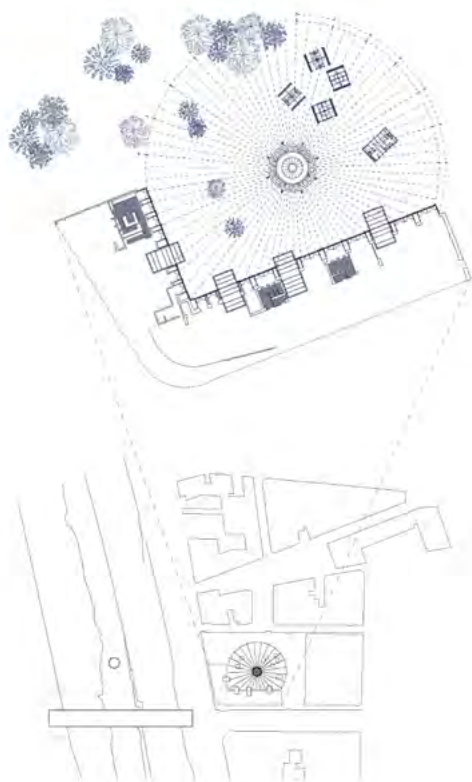
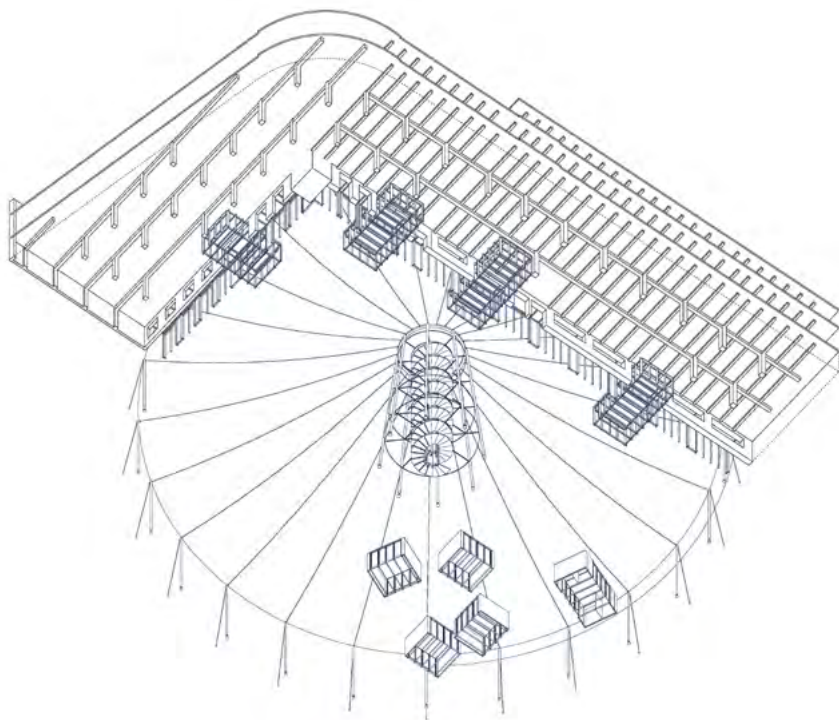
Funcionalment, l'edifici es divideix en dues ales que coincideixen al xamfrà, però amb accessos independents.

L'anàlisi inicial de l'edifici ens mostra uns horaris d'utilització molt amplis de les diferents zones i una extrema colmatació programàtica dels espais interiors. Així i tot, es detecten punts amb moltes possibilitats d'albergar una doble funció com ara, l'espai del xamfrà en planta baixa on trobem un gran espai de hall. O a l'interior d'illa, on actualment, hi ha un pàrquing privat soterrat i a la coberta, el dipòsit municipal de cotxes. No obstant això, en el planejament qualifica aquest terreny d'espai verd.

Analitzant l'edifici dins el seu àmbit urbà, s'aprecia que té una gran connectivitat amb la xarxa viària metropolitana perquè està situat en una de les entrades principals a la ciutat, amb una arribada fàcil tant del vianant (GR del Besòs) com del cotxe (rondes). Està situada en el xamfrà d'una illa de cases incompleta a primera línia del riu, és a dir, que està exposada a un fort assolellament i als vents, essent el seu punt més vulnerable climàticament el xamfrà, perquè està orientat a sud i l'impacte solar condiciona l'ús en l'espai interior d'aquesta façana.

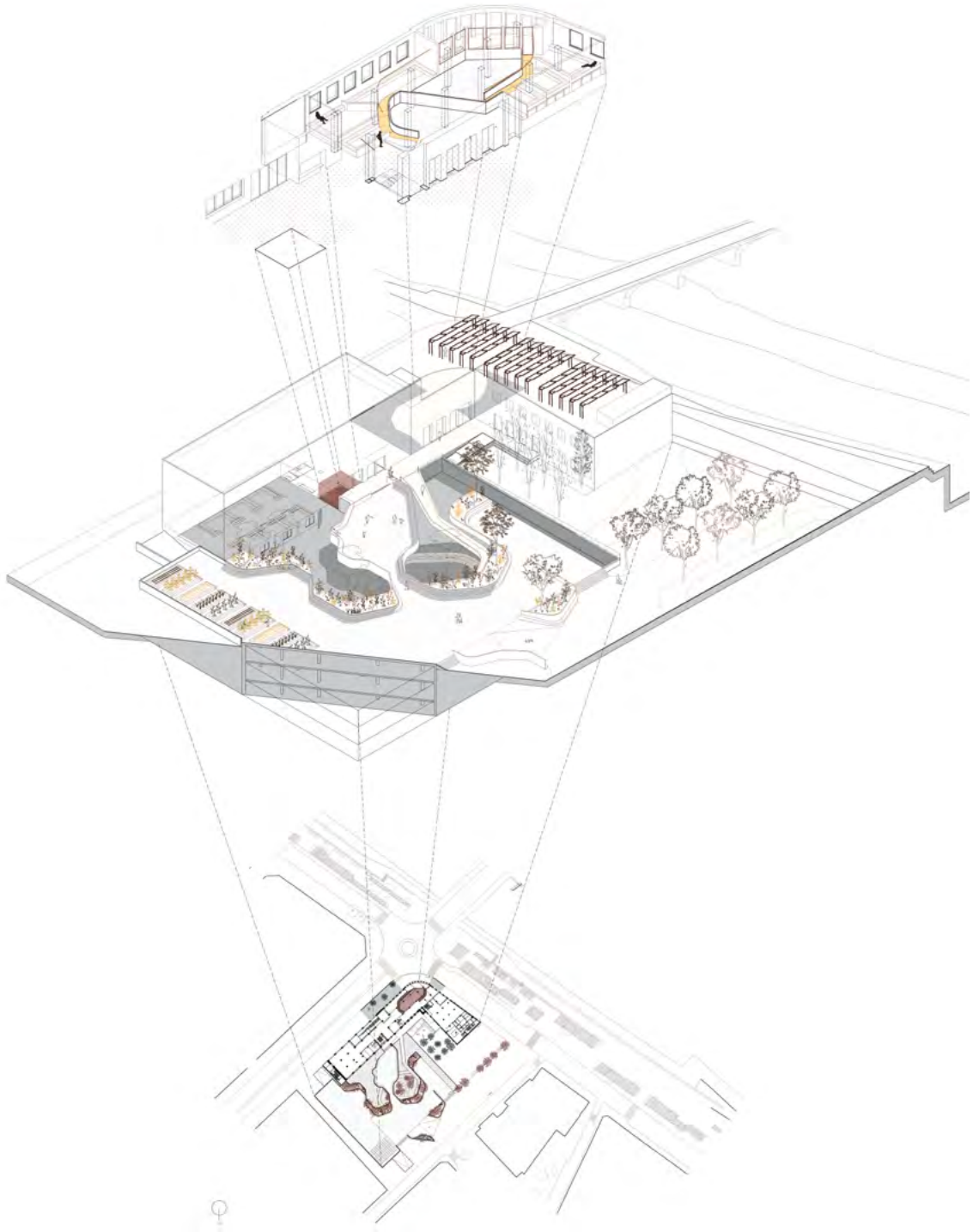
També, amb l'anàlisi del barri es descobreix que aquest conté la bossa d'aigua termal més gran de l'Àrea Metropolitana de Barcelona.





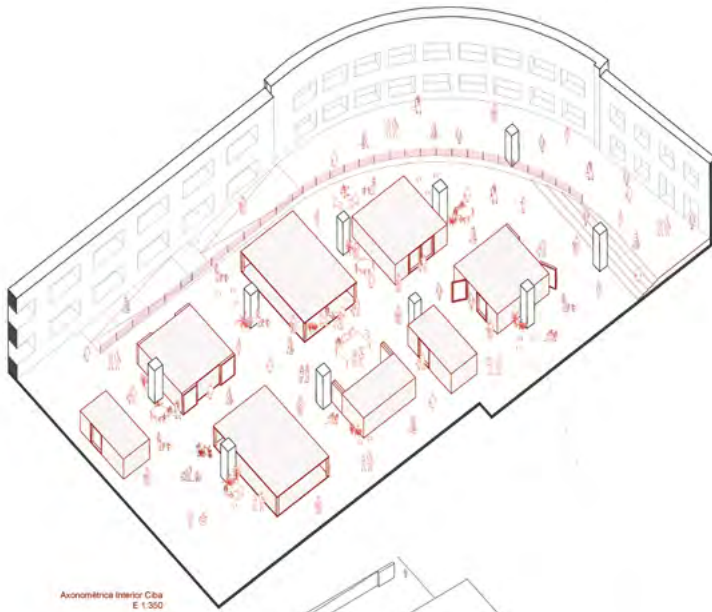
Axonometria



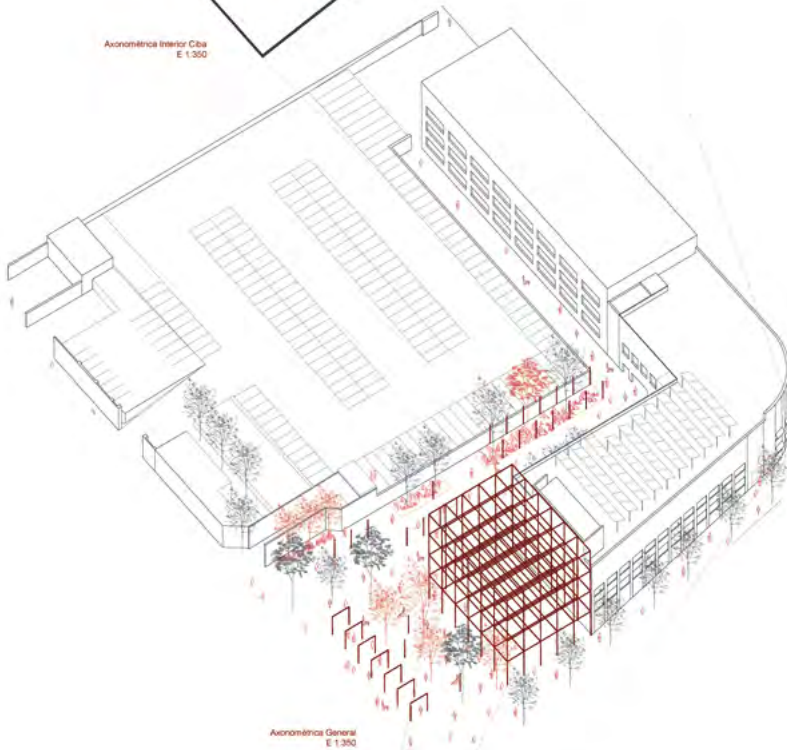


Axonometria

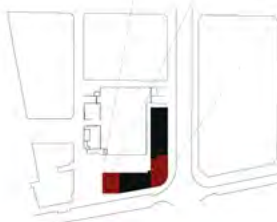




Axonometría Interior Círculo  
E 1:350



Axonometría General  
E 1:350



Axonometría



## **Biblioteca de Bellvitge**

Aina Brasil + Maria Collell, Jiawen Gao + Aya Oumeima Guedjali, Guillem Pérez + Maria Soler

La Biblioteca es troba a Bellvitge, un barri residencial de classe obrera rodejat per indústria dins l'Hospitalet del Llobregat. Es tracta d'un projecte de l'arquitecte Jordi Henrich que va ser inaugurat l'any 2006. L'edifici no només funciona com a biblioteca, sinó també com a Centre Cultural, Regidoria i com a Serveis Socials.

Es tracta d'un edifici compacte de tres plantes d'alçada, i una planta soterrada que s'estén amb un aparcament a sota de la plaça d'accés. Es caracteritza per un gran hall de tres alçades que organitza els diferents usos actuals i pel pati central que hi ha a la planta tercera, a més de per l'amplitud dels seus espais interior. Es pot apreciar un volum menor, d'una sola planta a la seva façana oest, que dona accés a l'aparcament soterrat.

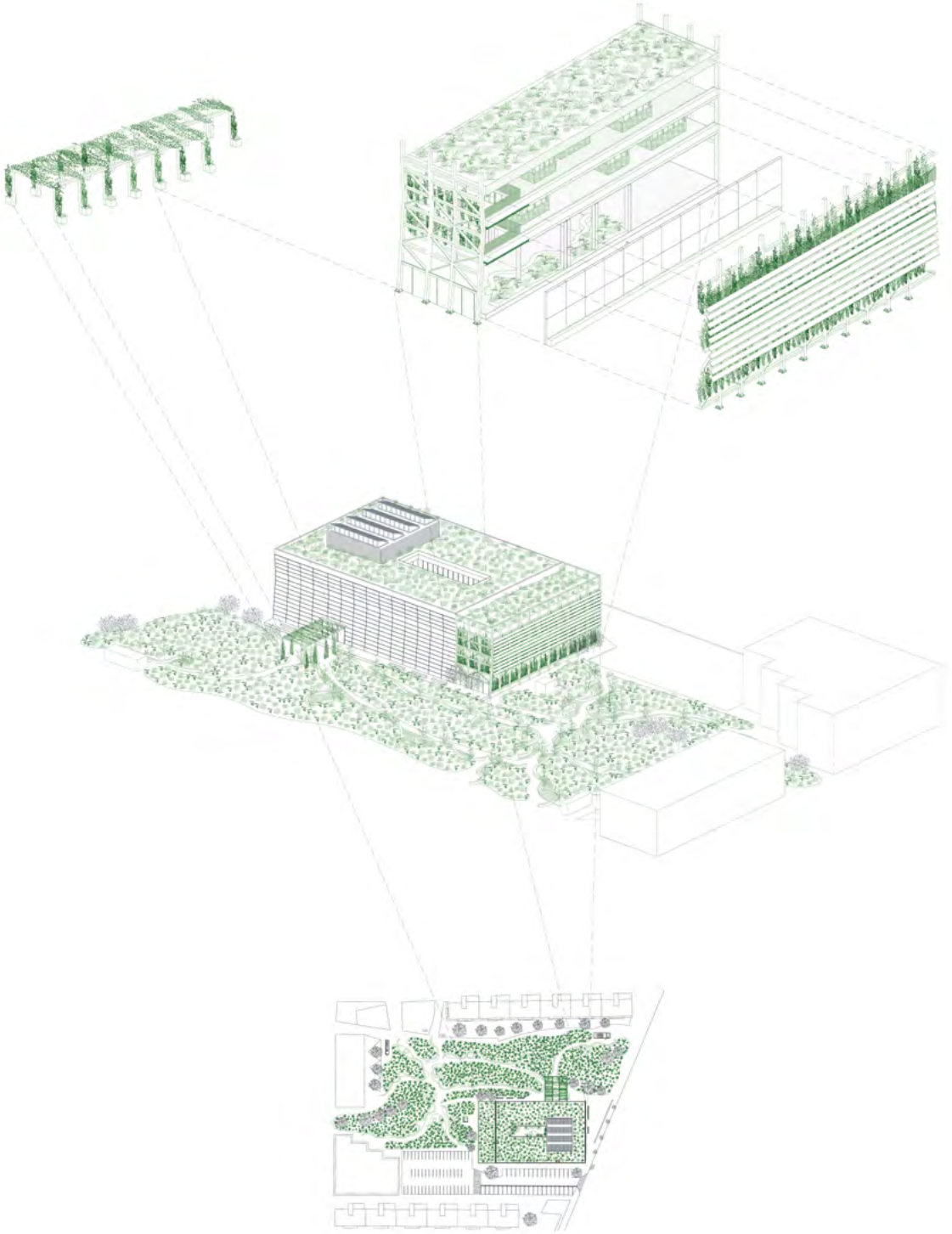
És un edifici ben comunicat per transport públic, així com de forma per a vianants, gràcies a la successió d'espais verds que conformen l'estructura de buits del barri. Un barri que es caracteritza per la seva ordenació amb edificis de gran llargària i alçades de 14 plantes, separats entre ells 40 metres. La biblioteca es troba a la part oest de la frontera que actualment crea la via del tren dins la ciutat. La seva cara nord s'obre amb una gran façana de vidre per on s'accedeix des de la plaça de la Cultura, una gran esplanada mancada d'ombres que no convida a ser empleada. A la cara sud trobem un gran aparcament en superfície al qual la façana es tanca totalment en planta baixa.

L'anàlisi inicial ens mostra un horari d'obertura al públic que marca unes franges d'ús molt dispars i curtes segons l'activitat de cada àrea. Quedant totalment tancat l'edifici, entre les 21.30 h i les 9.00 h.

Es detecten zones de l'edifici infrautilitzades, com ara, els espais de planta segona i el seu pati central, el hall d'accés o la sala d'actes. A més, l'edifici actual sembla tenir una gran demanda energètica, i es troben punts febles de la seva pell susceptibles de ser millorades per reduir aquesta despesa.

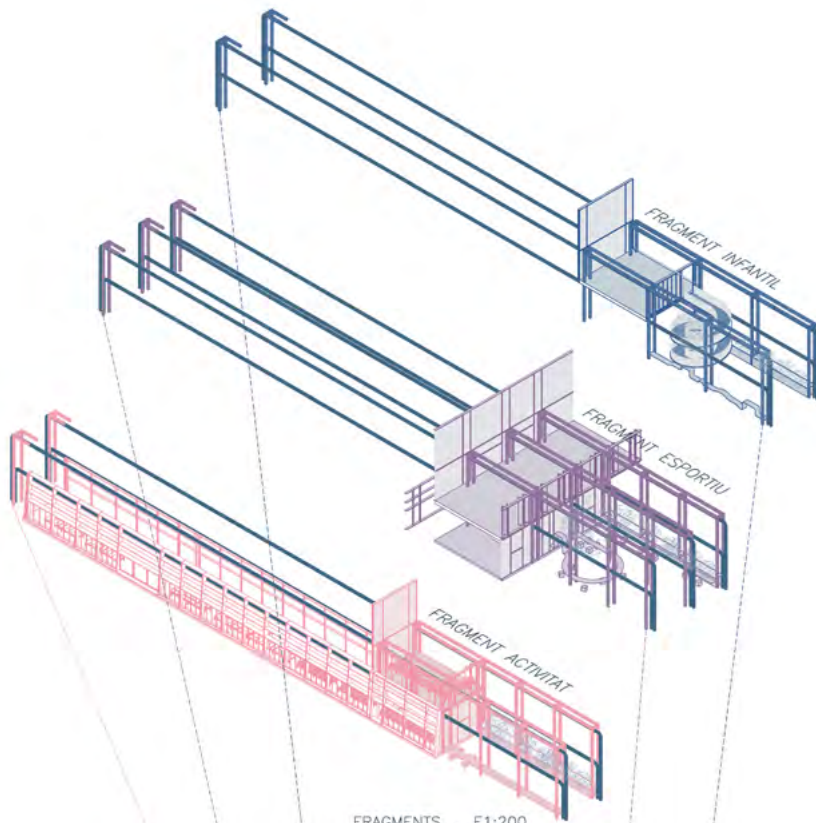
En l'àmbit urbanístic es detecta una manca de vegetació i d'ombres a l'espai públic limítrof i un total tancament a la zona sud del barri. D'altra banda, a partir d'un estudi històric del barri ens mostra la condició geològica del terreny, on antigament el creuaven diverses séquies, una dada important a l'hora de fer les noves propostes de condicionament climàtic.



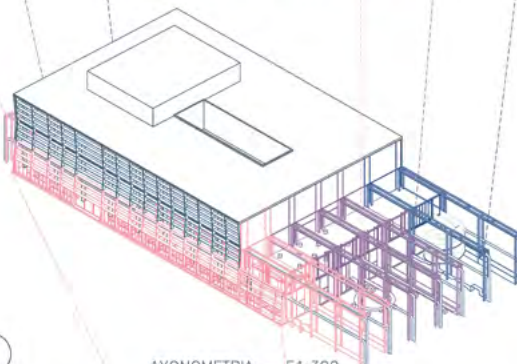


Axonometria

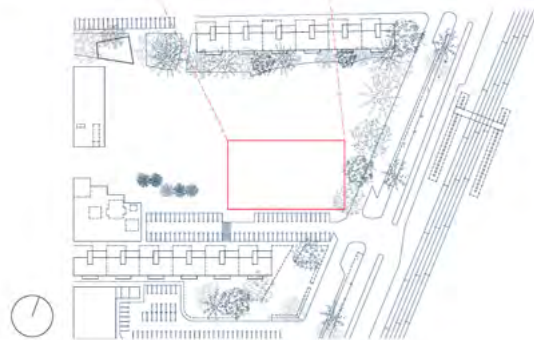




FRAGMENTS \_ E1:200

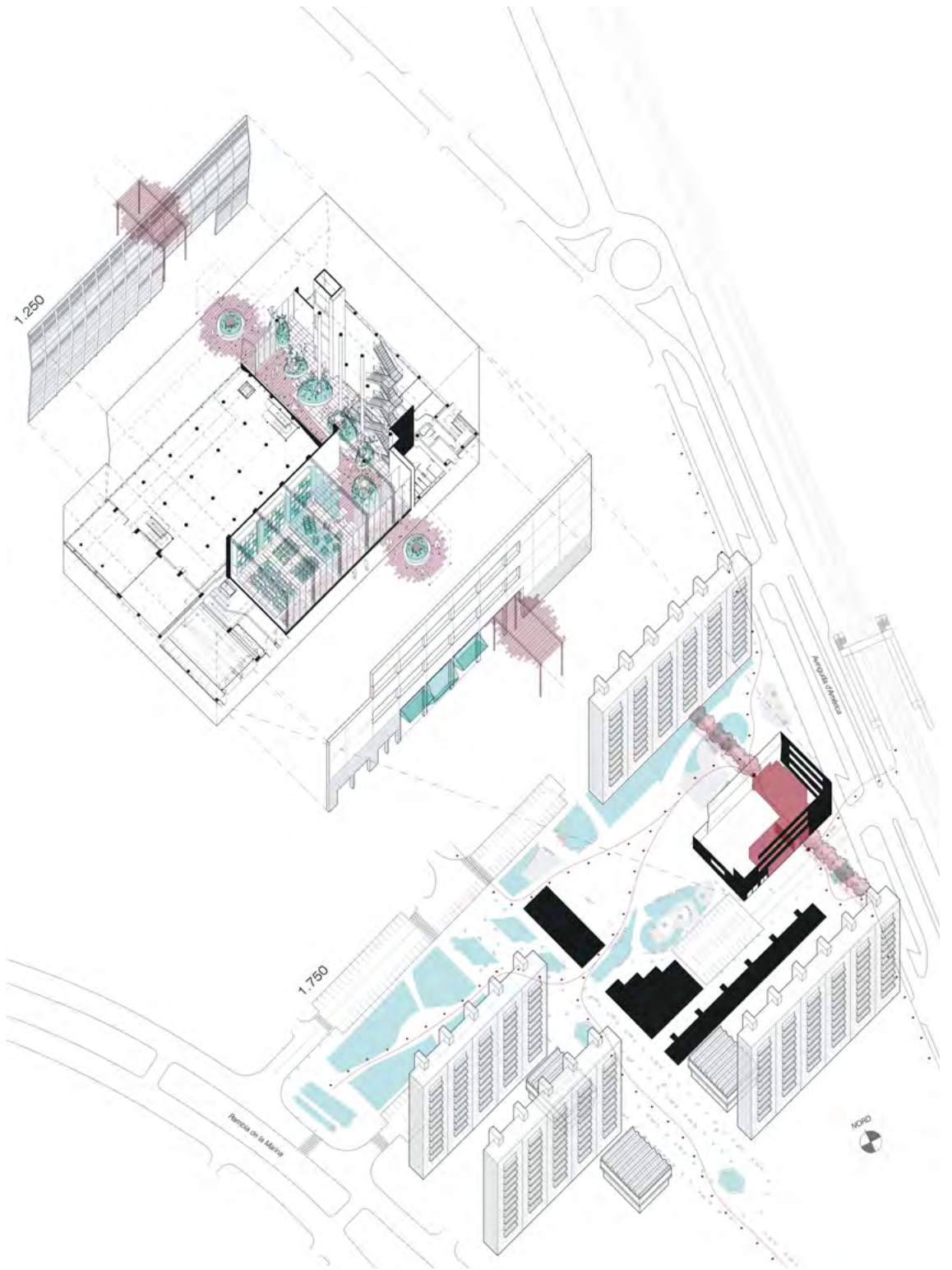


AXONOMETRIA \_ E1:300



EMPLAÇAMENT \_ E1:1.000







**Complex esportiu Salvador Espriu**

Amelia Barceló + Ana Xiao Díaz, Nerea Domingo + Dídac Oliva, Lorena Ojea + Paula Pagès

El complex esportiu Salvador Espriu, projectat per l'arquitecte Alfons Soldevila Barbosa, se situa en una àrea àmplia entre barris residencials de Badalona i l'autopista Barcelona-Mataró, que és a una cota inferior.

El complex està format per un camp de futbol, una pista poliesportiva, una pista d'hoquei i pistes de petanca, a més d'un edifici que dona els corresponents serveis als diversos usos. L'edifici de l'equipament es disposa al centre del complex, perpendicularment a l'autopista i amb accés a peu de carrer a una cota superior a la de les pistes esportives. Aquí s'hi troba el punt de control i totes les dependències del centre. És un edifici lleugerament inclinat que facilita l'evacuació i recuperació de les aigües pluvials i de les procedents de les dutxes. És molt lleuger amb una estructura metàl·lica i uns tancaments formats a partir d'elements industrialitzats, de fàcil manteniment i reposició, donat que el muntatge es fa gairebé exclusivament en sec.

La planta baixa és molt permeable a la cota de les pistes esportives. Al tester s'hi disposa el bar i la seva terrassa. A la planta pis, les façanes es generen a partir de les galeries perimetrals d'accés als vestidors mitjançant muntants metàl·lics revestits de policarbonat. Unes obertures horitzontals al llarg de tota la longitud, permeten tenir en tot moment una visió sobre les dues zones de pistes.

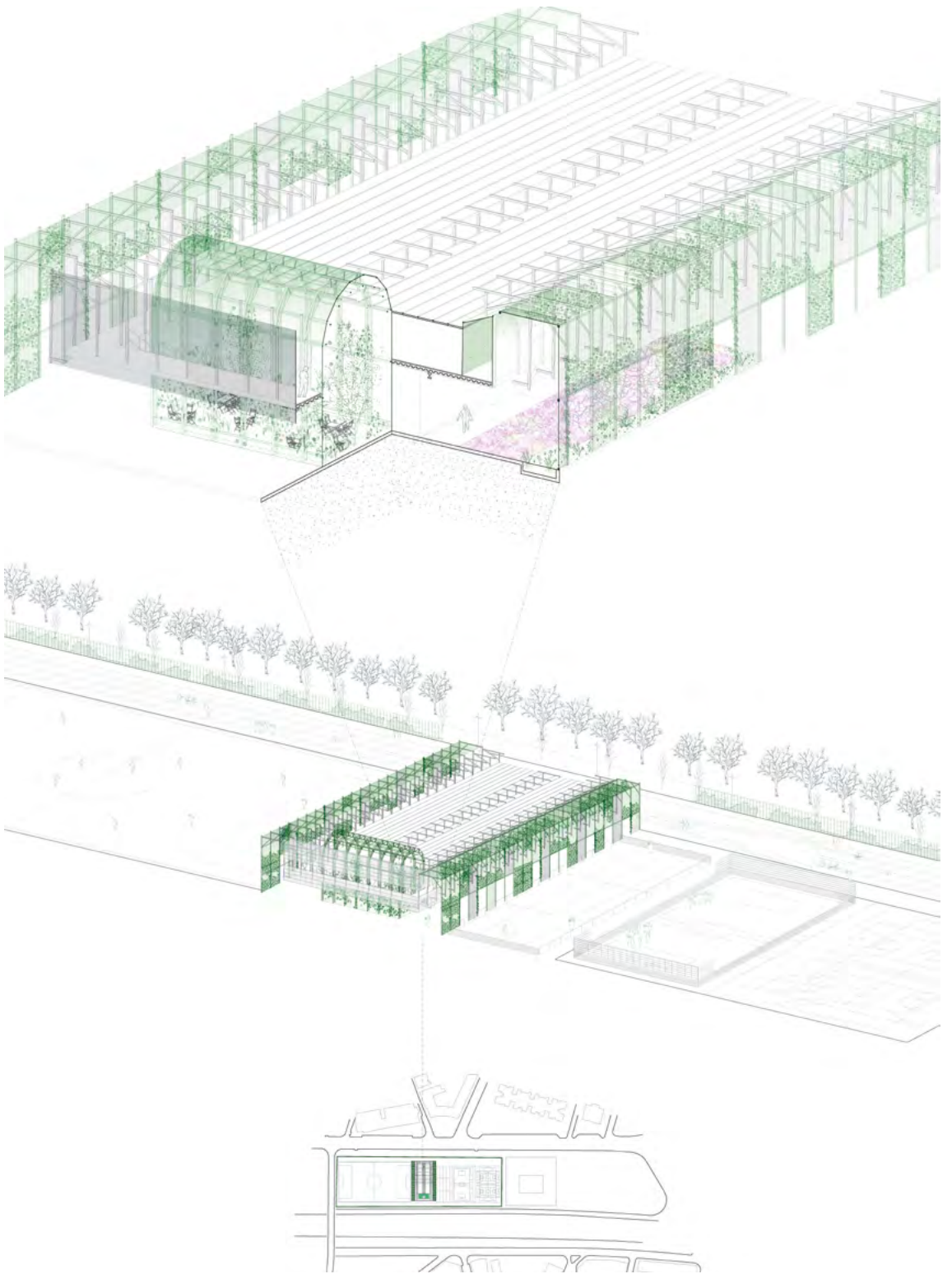
L'accés principal a l'equipament té lloc per l'avinguda de Salvador Espriu, a la cota superior i a nivell de les grades; en aquesta mateixa cota s'accedeix a l'edifici de recepció i als vestidors. Les grades es disposen longitudinalment en paral·lel a l'autopista donant l'esquena al passeig i tancant-se amb una barrera metàl·lica que deslliga el passeig del complex. El complex resta aparentment deslligat de la ciutat i del parc o altre refugi climàtic, que té just a l'altre part del passeig.

L'anàlisi inicial del pavelló revela un horari de funcionament molt divers al llarg de l'any, però amb una major ocupació en l'horari de tarda i nit pels entrenaments i el cap de setmana als matins. A l'estiu, l'ús és sobretot als matins amb els campus escolars.

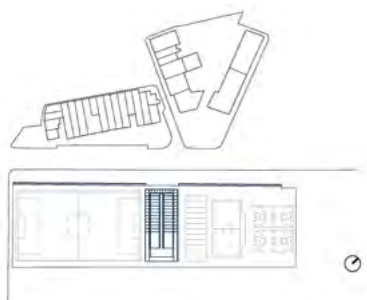
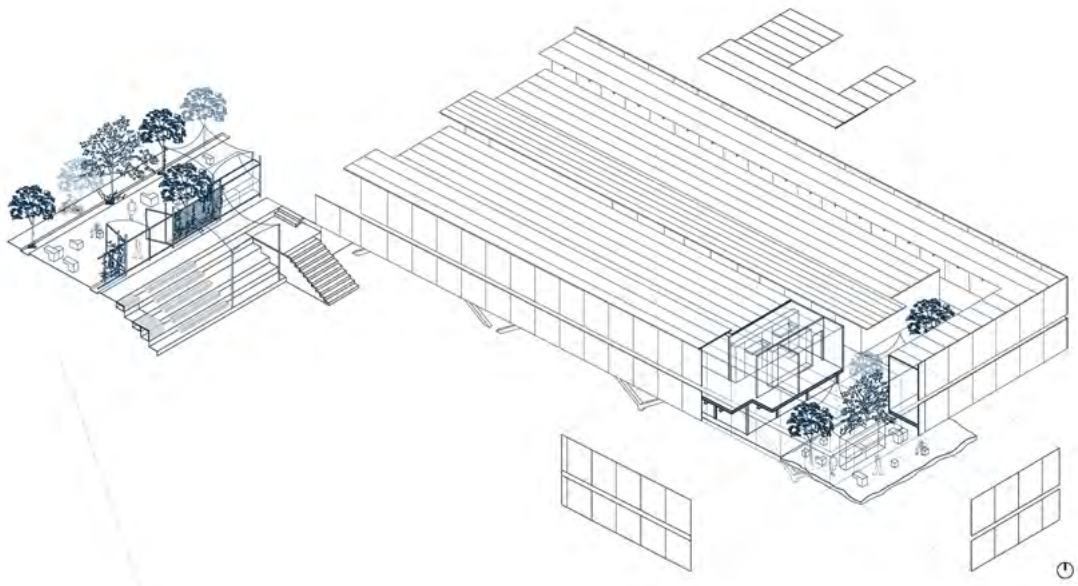
L'edifici actual presenta reptes en termes de control climàtic. Les altes temperatures a l'estiu i el fred a l'hivern generen un ambient incòmode per als usuaris i augmenten la demanda energètica de climatització. A més, l'entorn urbà del complex esportiu no té prou àrees verdes que contribueixin a la regulació tèrmica i la millora de la qualitat de l'aire. També es detecta un dèficit en el confort acústic a causa de la proximitat de l'autovia. Els horaris d'utilització dels vestidors i la gran quantitat d'unitats infrautilitzades, obren una escaleta a un doble ús, el de vestir i el de refugi, depenent de l'hora. En planta baixa, l'observació porta a veure com la ubicació del bar no és el més adequat, mentre que aquest espai podria ser un bon complement al refugi climàtic nocturn.

L'entorn immediat al projecte ens demana donar vida a la via pública que limita el complex i que ara està totalment interrompuda per un mur opac. I cal afegir, la situació de les grades que segueixen la tanca del mur i estan totalment exposades a la radiació solar.



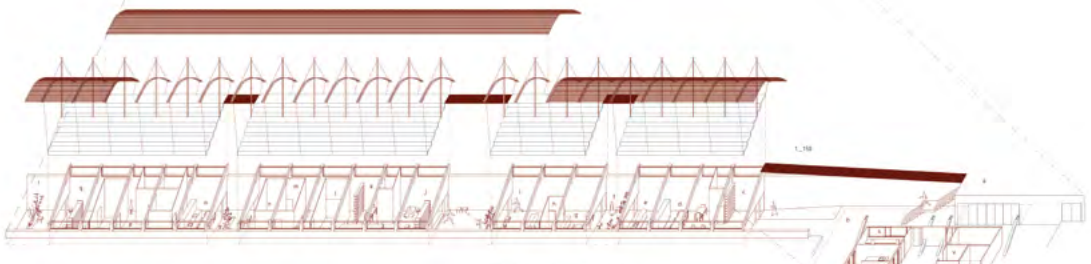
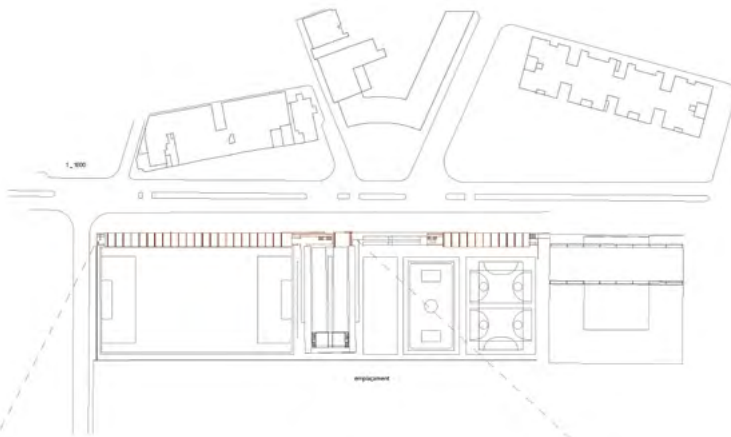






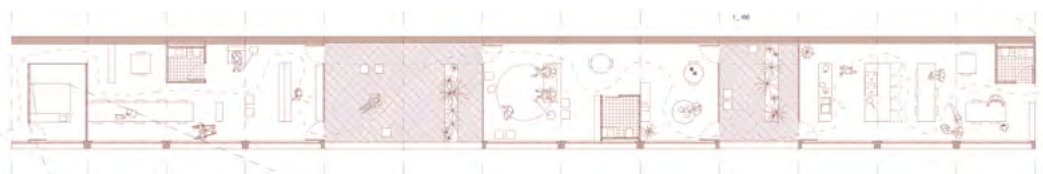
Axonometria





axonomètric de grades en relació amb edifici existent

- |    |                                       |     |                                 |     |                               |
|----|---------------------------------------|-----|---------------------------------|-----|-------------------------------|
| A. | plataforma d'estructura existent      | 1.  | barra                           | 10. | plataforma                    |
| B. | habitacle existent                    | 2.  | columna tubular                 | 11. | plataforma de base de columna |
| C. | estructura de les grades (columnes)   | 3.  | columna de reforç / columna     | 12. | columna                       |
| D. | estructura de les grades (travessers) | 4.  | columna d'estructura / columnes | 13. | columna reforçada             |
| E. | estructura de les grades (travessers) | 5.  | columna d'estructura / columnes | 14. | columna reforçada             |
| F. | columna de reforç                     | 6.  | columna d'estructura / columnes | 15. | columna reforçada             |
| G. | columna de reforç                     | 7.  | columna d'estructura / columnes | 16. | columna reforçada             |
| H. | columna de reforç                     | 8.  | columna d'estructura / columnes | 17. | columna reforçada             |
| I. | columna de reforç                     | 9.  | columna d'estructura / columnes | 18. | columna reforçada             |
| J. | columna de reforç                     | 19. | columna d'estructura / columnes | 19. | columna reforçada             |



1,40



model de treball amb estanteria



model de SE



## **Pavelló esportiu Joan del Moral**

Arnau Cuadras + Joel Max Prat, Samuel Hautamäki, Niko Hoeck, Emerson Quispe + Juan Ródenas + Sara Mínguez

El pavelló esportiu Joan del Moral, projectat per l'arquitecte Carles Llinàs Carmona l'any 2006, es troba a Santa Coloma de Gramenet, en una zona de caràcter residencial i de baixa densitat.

El terreny té un pendent pronunciat sentit longitudinal nord-sud i transversal est-oest. Pel costat nord limita amb un carrer de terra en estat d'abandonament, pel costat oest limita amb el mur que tanca una edificació unifamiliar aïllada, i a sud i oest amb dos carrers de gran pendent. El pavelló es col·loca en una cota que permet l'accés a peu pel nivell més baix del solar i que al mateix temps aconseguix que el volum emergent per sobre dels carrers que l'envolten mantingui una similitud amb les construccions veïnes, de baixos i dues plantes en general. Això fa que l'edifici quedi semienterrat.

L'accés es realitza per la cantonada sud-oest, i permet el pas a nivell de la cota del carrer, que és la mateixa en què queden al vestíbul i la pista esportiva. Des d'aquest vestíbul es distribueixen separatament les circulacions d'espectadors i esportistes cap a la graderia i les zones de vestidors. Els serveis per al públic, la consergeria, els vestidors d'àrbitres, així com un magatzem i una sala d'instal·lacions s'ubiquen en aquesta planta.

A la primera planta es disposen els vestidors col·lectius, amb accessos des d'un passadís que té una sortida al passatge exterior que separa l'edifici de la construcció veïna. Aquesta planta també és accessible als espectadors per mitjà d'una escala que comunica amb un balcó situat sobre la pista, que alhora té la funció de manteniment i recollida de la graderia retràctil de la planta baixa.

La coberta està formada per tres lluernes orientades al nord coincidents amb la posició de les armadures de l'estructura. S'han disposat també obertures laterals protegides amb llistons de fusta.

El pavelló deixa una franja de separació tant amb la parcel·la veïna com per al costat nord del solar. Aquests passos exteriors són accessibles únicament per a manteniment i com a sortides d'emergència.

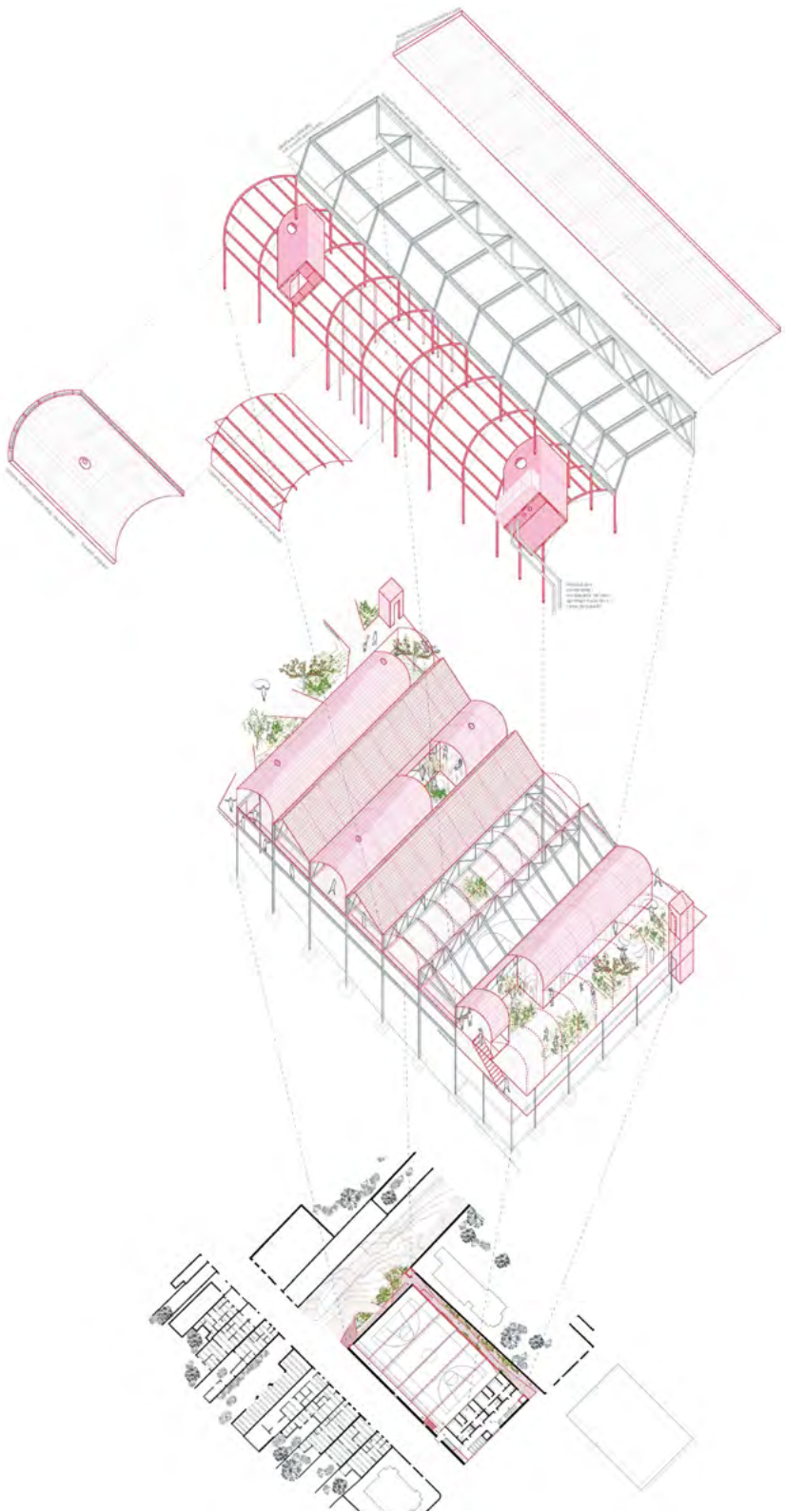
L'anàlisi inicial del pavelló revela un horari de funcionament molt divers al llarg de l'any, però amb una major ocupació en l'horari de tarda i nit pels entrenaments i el cap de setmana als matins.

Es detecta que el seu funcionament climàtic és deficient. En particular, la coberta actual que no proporciona els nivells d'aïllament adequats.

Es detecta una excessiva foscor, especialment els matins d'hivern, que exigeixen il·luminació artificial.

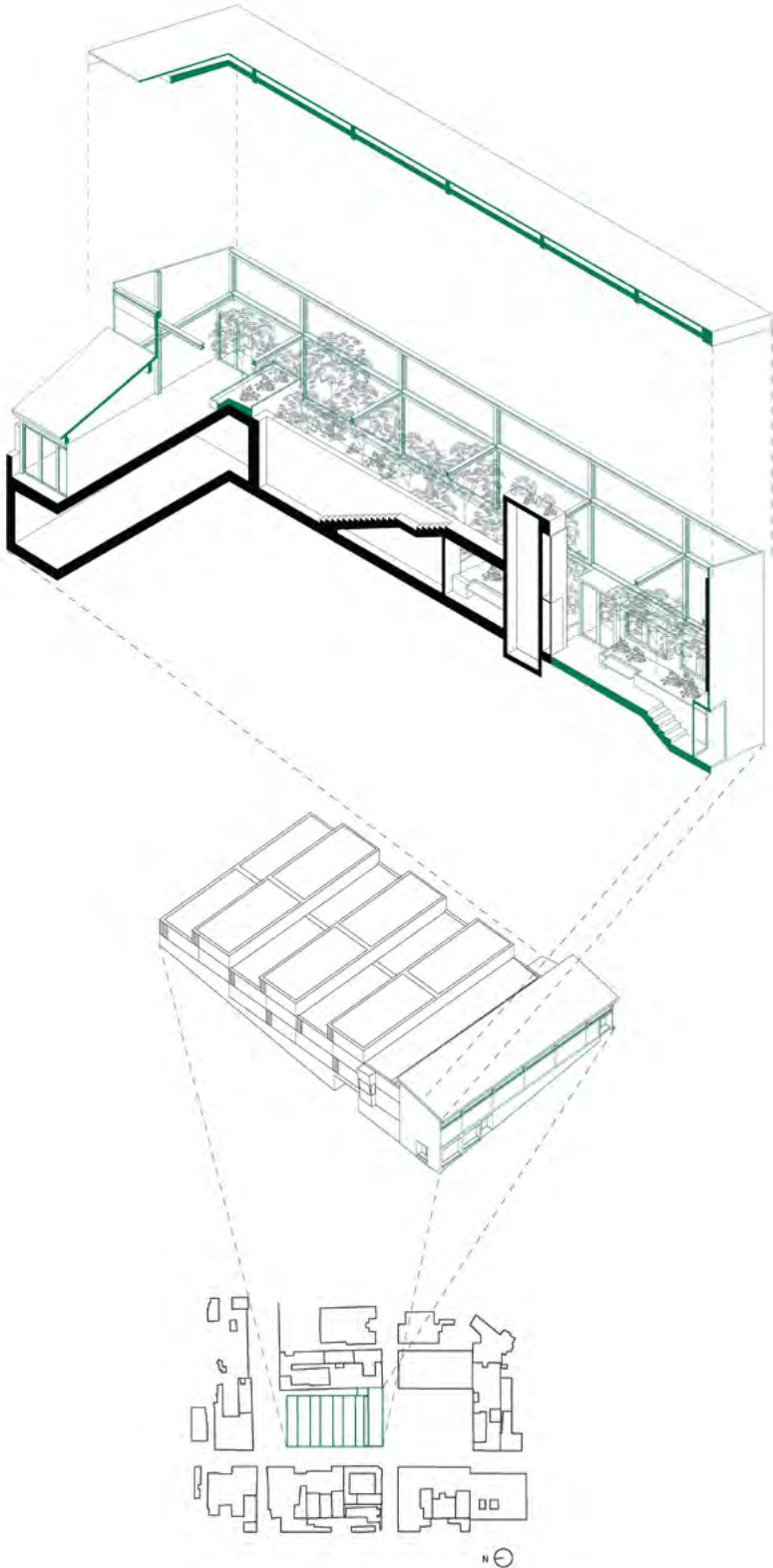
En l'àmbit urbanístic s'aprecien dues àrees d'oportunitat que poden revitalitzar l'equipament; a nord, el que podria ser un parc lineal que acompanyés un segon accés independent a l'ús de refugi i a sud una parcel·la buida susceptible de convertir-se en zona verda i que podria ser un primer punt on refugiar-se del clima extrem a l'aire lliure. També es detecta com a punt a intervenir el passatge que ens separa de la parcel·la mitgera a nord-est.





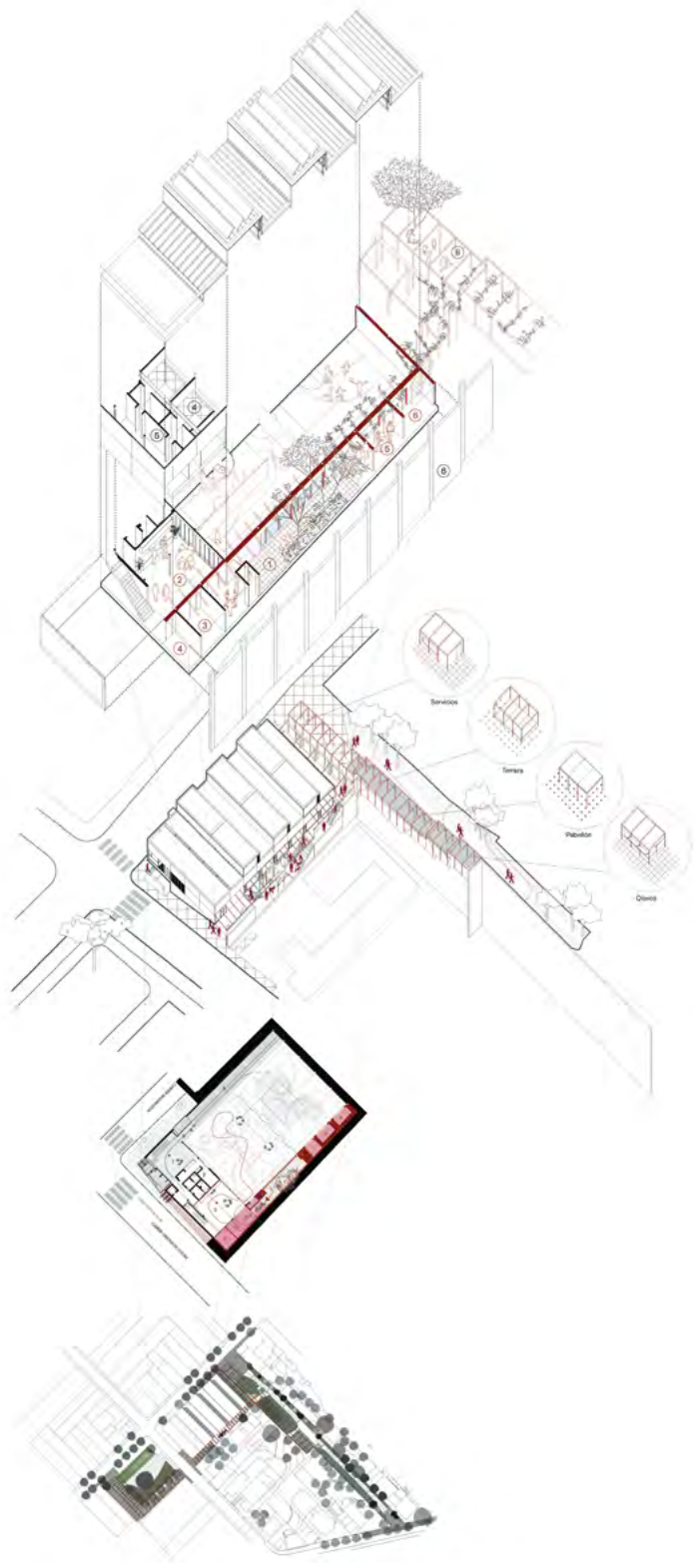
Axonometria





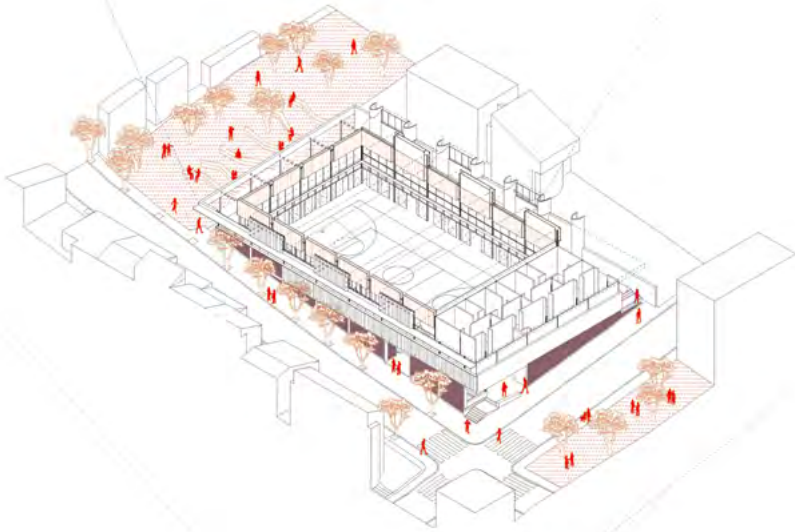
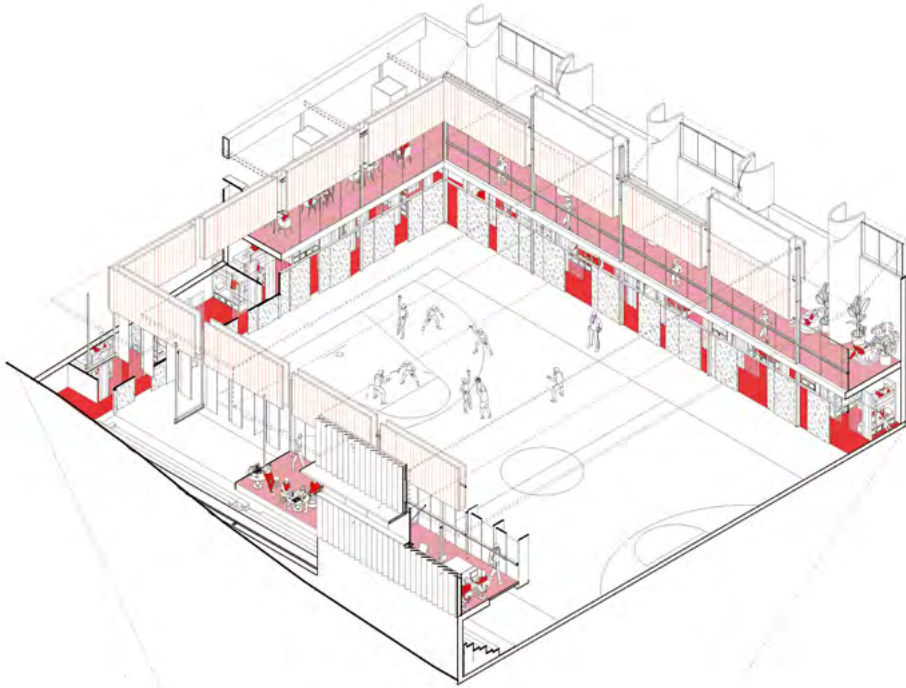
Axonometria





Axonometria





Axonometria

4

— Exposició



El nou espai expositiu de la planta baixa de la seu de l'AMB, situada al carrer 62, núm. 16-18 de la Zona Franca de Barcelona, va acollir l'exposició «Estratègies de transformació climàtica. Dispositius i llinars», títol del taller ETSAB Visiting Studio 2023-2024. L'exposició, organitzada per la Direcció de Serveis de l'Espai Públic de l'AMB, va estar oberta al públic durant els mesos de juliol, agost i setembre.

Els alumnes, de la mà de Ted'A arquitectes, amb Irene Pérez, i els professors de l'ETSAB, Ariadna Perich, Roger Such i Albert Salazar, van abordar el repte de reflexionar i proposar refugis climàtics interiors i exteriors en els equipaments metropolitans proposats.





5

— Textos

# *Refugis climàtics*

**TEd'A arquitectes,  
Irene Pérez i Jaume Mayol**

Hem estat privilegiats, hem viscut un món habitable, però constantment canviant, constantment en evolució, frenètic. Un món que cada dia ens ofereix moments de revolució a nivell industrial, mèdic, informàtic, constructiu... Un món que sembla no tenir límits, que sembla inesgotable. I com antropòfags [L'antropofàgia, del grec anthropos, 'home', i , phagia 'acció de menjar'] ens l'hem anat menjant, l'estem devorant. No tenim topall, la nostra fam no ens permet aturar.

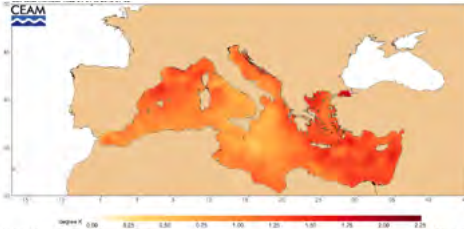
Si poguéssim viatjar en el temps, si poguéssim veure el futur que deixem als que venen, segurament se'ns tallaria la gana, segurament ens lamentaríem, segurament tindríem una indigestió.

Mirem, només per un foradet, aquest futur que podria arribar; obrint el diari trobem un article que es titula «Viatge a unes illes imaginàries», on el redactor ens mostra un mapa del que passarà quan els casquets polars s'hagin fos per complet, i el nivell del mar hagi pujat 66 metres.

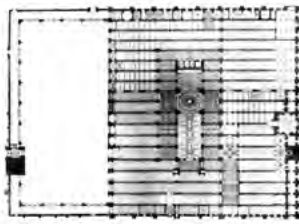
Però si anem a estudis que fa anys que es venen realitzant, resulta que aquest futur imaginari comença a ser una realitat. El CEAM publicà l'any 2022 un mapa de l'augment de la temperatura del Mediterrani des de 1982.

Ja no podem seguir tancats en el nostre supermón totpoderós, on la sempre avantguardista indústria de les màquines ens solucionarà els problemes d'arrel que tenim. Hem de començar a revertir el nostre pensament; i els arquitectes, grans promotors de despesa energètica, hi tenim molt a fer.

Un refugi climàtic, un nou element per construir, una nova oportunitat per a les nostres ments afamegades per crear. Aturem-nos i reflexionem, pensem en la saviesa i els recursos que antigament ens condicionaven. La dificultat en l'obtenció dels materials, l'esforç del treball amb el cos, la impossibilitat del transport de mercaderies de forma fluida, la manca, en definitiva, de maquinària.



Viatge a unes illes imaginàries | Increment de la temperatura del Mar Mediterrani entre 1982 i 2018



La ciutat de Troia | Mesquita de Còrdova | Església Santa Maria de los Arcos, Tricio. Fotografia d'Eugeni Bach



Ribell de fang | Sa Pobla, Mallorca. Fotografia de Rafel Moranta

Existia ja a l'antiga Roma la cultura de la reutilització, edificis sencers que serveixen de fonaments a edificis nous, elements constructius procedents de l'espoli o simplement de runes, que es treballen en el conjunt de noves edificacions, centres religiosos que es transformen i adapten a diferents religions...

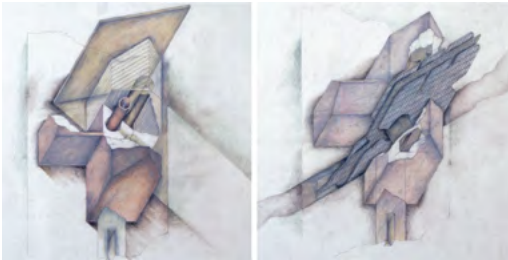
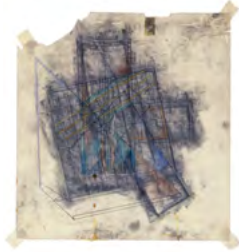
Però no importa anar tan lluny, els nostres avantpassats més recents ens donen lliçons amb les seves petites transformacions de simples elements d'ús quotidià com ara la reparació d'un ribell amb els radis d'una antiga roda bicicleta o la transformació i recuperació d'una porta que amb l'arribada del cotxe ha esdevingut obsoleta.

El refugi climàtic, una necessitat que podem transformar en oportunitat. Transformem els nostres edificis públics, transformem els nostres grans monstres i grans consumidors d'energia. Fem petites actuacions, com si es tractés d'una intervenció quirúrgica. Afegim artefactes, petits o grans enginys que ajudin als nostres devoradors a tenir menys fam, a consumir menys. Una intervenció que al mateix temps ens ajudi a transformar aquests edificis en espais per a la vida, en espais de confort domèstic, uns espais capaços de fer conviure una activitat diària, amb una activitat de refugi, un espai de lleure, amb un espai per dormir, un espai de treball, amb un espai de conciliació.

Transformem aquests espais per a multiplicar-ne els seus usos. Transformem per a introduir el confort natural. Transformem per a minimitzar-ne el seu consum energètic.

# *Las formas de un refugio climático*

Jorge Alejandro Vela



Raimund Abraham, «Gate of Illumination and Penetration», *Seven Gates to Eden*, 1976. Implantación y axonometrías de dos de los siete proyectos

Cuesta imaginar que, al idear un edificio, existan varias posibilidades de proyecto con una vitalidad semejante. Considerando que cualquier proyecto resulta de la búsqueda por encontrar el mejor orden, el trabajo del arquitecto se desenvuelve en seleccionar con sabiduría aquello que es y diferenciarlo de lo que no es. Los proyectos durante el taller se soportaron sobre la idea de refugio climático para intervenir en varios edificios de la ciudad de Barcelona y adecuarlos a las altas temperaturas de verano. Este es un comentario a mitad del curso, a propósito de escuchar de los alumnos una incertidumbre acerca de la correspondencia entre las ideas y la forma.

En su tesis doctoral, Peter Eisenman pensó que, para una formulación clara de un problema arquitectónico, era necesaria una jerarquía de los elementos que ordenan una obra. Tal jerarquía podría ser consecuencia de fines absolutos o relativos, considerando, por un lado, la arquitectura como un orden total o, por otro, la posibilidad de atender a las múltiples contingencias como, por ejemplo, el clima. Perseguir un orden absoluto era también pensar en la posibilidad de que ese orden mantuviera su carácter o vitalidad a pesar del cambio o incluso del crecimiento.

Parece difícil diferenciar las prioridades en un programa que requiere que atendamos al ambiente. Si nos fijamos en el sol, por ejemplo, veremos que la manera en que la arquitectura reacciona al sol puede ser de lo más variada. Hay propuestas que consideran oponerse a su dirección, otras que valoran sus cualidades lumínicas, es posible considerarlo como fuente de calor para invierno o quizás como una experiencia en el entendimiento del espacio. Son tantas las maneras de reaccionar a un solo objeto que, en esa búsqueda, podría perderse la certeza sobre aquello que necesitan estas arquitecturas.

Pero hay un arquitecto austriaco que supo ver el potencial de las cosas externas y logró incorporar su carácter al interior de su obra. Como si el orden total del proyecto correspondiera al encuentro entre la arquitectura anteriormente construida y el nuevo orden.

En *Seven Gates to Eden*, Raimund Abraham propone no una, sino siete maneras de intervenir en una casa existente. Son transformaciones en las que sugiere llevarnos al paraíso, que es otra palabra para referirse a la felicidad. Para lograr tal objetivo, colisiona la forma existente con un orden que irrumpe en el lenguaje de la forma anterior. Propone, además de la evidente relación entre lo nuevo y lo viejo, el encuentro entre la memoria y lo único que da continuidad a la casa. Esta es la evidencia de considerar lo contingente y formalizarlo como si fuera lo único que persiguen estas intervenciones, casi al punto de volverse siete veces absolutas.

6

— Biografies

# TEd'A arquitectes

Irene Pérez Piferrer (Barcelona, 1976) és arquitecta per l'Escola d'Arquitectura del Vallès (ETSAV-UPC, 2001); i Jaume Mayol Amengual (Mallorca, 1976) és arquitecte per l'Escola d'Arquitectura del Vallès (ETSAV-UPC, 2000) i doctor arquitecte per la Universitat Politècnica de Catalunya (UPC, 2010). Tots dos han estudiat també a la Università degli Studi Roma Tre (1999).

Irene Pérez i Jaume Mayol dirigeixen l'estudi TEd'A arquitectes. Han estat membres del jurat i conferenciants convidats a diferents universitats internacionals, com la Harvard School of Architecture (Cambridge, Estats Units), la Cornell University a Ithaca (Nova York, Estats Units), l'Accademia di Architettura di Mendrisio (Suïssa), la Kingston School of Art (Londres), l'ETSA Madrid, la KTH Stockholm i Lund Universitet (Suècia), l'Architecture School de l'University College de Dublín (Irlanda), la Fakultät für Architektur TU de Múnic (Alemanya), l'ETSA Barcelona, la HEIA de Fribourg (Suïssa), o la EPFL Lausanne i la ETH Zurich (Suïssa), entre altres. Van ser directors d'un dels tallers de la Porto Academy 2017 (Portugal), i directors de tallers a la Royal Danish Academy (Dinamarca) o a l'UdG (Girona). Han impartit classes a l'Escola d'Arquitectura del Vallès (Barcelona), l'IE School of Architecture (Madrid), l'ETSALS (Barcelona), la Technische Universität de Múnic (Alemanya), a la Kunstakademie Düsseldorf (Alemanya); i han estat professors convidats a la Fakultät für Architektur TU Graz (Àustria), la Stuttgart Universität (Alemanya), el CEU Universidad Cardenal Herrera (València). Actualment imparteixen classes a l'Accademia di Architettura di Mendrisio (Suïssa).

El treball de TEd'A arquitectes ha estat exposat al Pabelló Espanyol de la Bienal d'Arquitectura de Venècia de 2016 (guanyador del Lleó d'Or); també han estat part del Pabelló Catalano-Balear de la Bienal d'Arquitectura de Venècia de 2012, han format part de les exposicions «With Love From Spain» a Dinamarca al 2021 i a la Trienal de Lisboa 2019. Així mateix, la seva obra ha estat exhibida a diferents exposicions, des de Tòquio (Japó) a Berlín (Alemanya), a Aalborg (Dinamarca), Lisboa (Portugal) o París (Frància).

El seu treball ha rebut diferents premis, entre els que destaquen el premi BEAU XV de la Bienal Espanyola al 2021 i el BEAU XIV al 2018, el Premi ENOR al Millor Estudi Jove de la península Ibèrica 2017, el premi internacional FAD 2018, el premi FAD d'interior 2018, el premi ECOLOA 2019 o el premi Brick 2020. Han estat dues vegades seleccionats com a finalistes del Swiss Award, a les edicions 2020 i 2022.

# Ariadna Perich Capdeferro

Ariadna Perich Capdeferro (Girona, 1978) és arquitecta i docent. Titulada per l'Escola Tècnica Superior d'Arquitectura de Barcelona (ETSAB, 2005), com a estudiant va participar en nombroses estades i tallers internacionals, inclòs un programa Erasmus a l'ECA (Edinburgh College of Art, 2000-2001) o l'ILAUD (International Laboratory of Urban Design, Venezia, 2002). Màster en «Teoria i Pràctica del Projecte d'Arquitectura» (2009), és professora associada del departament de Projectes Arquitectònics de l'ETSAB des de l'any 2006.

En el marc de l'àmbit acadèmic, de recerca i difusió de la cultura arquitectònica, ha publicat diversos articles en revistes com *San Rocco*, o *Palimpsesto*, dirigit tallers a universitats nacionals i internacionals com la Georgia Institute of Technology (2015) o la University of Calgary (2017), i coordinat el projecte europeu «Artists in Architecture. Re-Activating Modern European Houses» a la Fundació Mies van der Rohe (2019-2020). Entre 2012 i 2017 va ser subdirectora de Cultura de l'ETSAB, creant la plataforma CULT., des d'on va realitzar, entre d'altres, el comissariat, organització, producció i disseny d'exposicions com «Escola-Ciutat» (MNAC, 2017), cicles de conferències com «Posicions» (2013) o «Sobretaulas» (2013-2016), o la direcció i edició de la publicació en format zine «La Peixera» o la col·lecció de llibres «Lliçons».

Entén l'arquitectura com un fet cultural i la pràctica professional com un espai de recerca continu amb una forta component analítica i experimental que desenvolupa principalment a través dels concursos públics d'arquitectura. Actualment, resideix i treballa a Barcelona desenvolupant, conjuntament amb l'arquitecte Roger Such Sanmartín, projectes com la construcció d'un Centre d'Atenció Diürna i dues Unitats de Convivència per a la gent gran a Sant Vicenç de Torelló o 40 habitatges dotacionals a Sant Boi de Llobregat. Recentment, han guanyat diversos concursos per la construcció i rehabilitació d'equipaments culturals, administratius i sanitaris per institucions com Infraestructures.cat, Àrea Metropolitana de Barcelona, Incasòl, Ajuntaments de Sant Esteve Sesrovires o Cabrera de Mar.

La passió per l'arquitectura la combina amb un gran interès per les pràctiques artístiques i curatorials vinculades a la cultura de la imatge, que l'han portada a formar-se en diversos seminaris, simpòsiums i programes experimentals com «On Mediation/4» (Universitat de Barcelona, 2016), «Miopia Augmentada» i «La disseminació crítica. X Simposi Internacional de Crítica d'Art» (Arts Santa Mònica, 2016 i 2015), o els cursos «La no imatge» (impartit per David Bestué) i «El fondo y la forma. Análisis de siete ensayos magistrales sobre fotografía, arte, arquitectura y nuevos medios» (per Andrea Valdés) a l'Acadèmia La Central (2020 i 2022).

# Roger Such Sanmartín

Roger Such Sanmartín (Barcelona, 1979) és arquitecte i docent. Titulat per l'Escola Tècnica Superior d'Arquitectura de Barcelona (ETSAB, 2006) i màster en «Teoria i Pràctica del Projecte d'Arquitectura» (ETSAB, 2009), compagina la seva activitat professional amb la tasca docent i acadèmica. Des de 2008 és professor associat de Projectes d'Arquitectura de l'ETSAB. Ha estat també professor en diferents cursos i tallers en escoles com Elisava, Esarq-UIC, Politecnico di Bari o SSA City College New York, entre d'altres. El 2013 va ser seleccionat per participar en el Campus Internacional Ultzama. Dins l'àmbit acadèmic, ha format part de l'equip de redacció de la revista *DPA* dirigida per Carlos Martí Arís. En la seva recerca acadèmica ha publicat articles en revistes com *Oris*, *Palimpsesto* o *Massilia* i publicacions en nombrosos congressos. La seva trajectòria acadèmica va ser reconeguda el 2017 amb el Premi a la XIV BEAU.

La seva tasca professional va tenir un primer inici entre 2010-2018 quan fundà l'estudi d'arquitectura alealea arquitectura, des d'on va realitzar nombrosos encàrrecs i projectes professionals, centrats majoritàriament en el camp de la rehabilitació i l'espai públic. Entre les obres més rellevants, destaca la rehabilitació de l'església vella de Vilanova de la Barca (Lleida, 2017), la qual va ser guardonada amb diferents premis i reconeixements, com el Riba International Prize, el premi Wienerberger, el premi Hispalyt, el premi Catalunya Construcció o el Fritz-Höger-Preis, entre d'altres. Fruit de la seva trajectòria professional, el desembre de 2018 va rebre el premi Mediterranean Mimar Sinan Prize 2018.

A partir del 2018 i fins a l'actualitat treballa conjuntament amb Ariadna Perich Capdeferro amb qui comparteix estudi professional a Barcelona, elaborant projectes centrats majoritàriament en el sector públic, en les àrees d'habitatge, rehabilitació, equipament públic i espai urbà. Recentment han guanyat diferents concursos d'arquitectura per les principals administracions públiques del país com la Diputació de Barcelona, Incasòl, Infraestructures de la Generalitat de Catalunya o l'Àrea Metropolitana de Barcelona, els quals es troben actualment en fase de desenvolupament.

## Xarxes socials

Instagram	@ariadnaperich / @r.such / @perichsuch
Twitter	@ariadnaperich / @rogersuch
Futur UPC	<a href="https://futur.upc.edu/AriadnaPerichCapdeferro">https://futur.upc.edu/AriadnaPerichCapdeferro</a> <a href="https://futur.upc.edu/RogerSuchSanmartin">https://futur.upc.edu/RogerSuchSanmartin</a>

# Albert Salazar

Barcelona 1958. Arquitecte per l'Escola Tècnica d'Arquitectura de Barcelona. Actualment, professor de l'àrea Tecnologia i del Màster Habilitant MArqEtsaB, imparteix l'assignatura «Arquitectura, Sostenibilitat i Energia» i el seminari «Visiting Studio» des de l'any 2021. Durant el període 2003-2008 va ser professor de l'aula PFC ETSAB. Codirector del Postgrau de Disseny d'Escola Sert, soci fundador de l'estudi AIA el 1992, durant aquests 30 anys de trajectòria, la seva metodologia de treball l'ha portat a formar un estudi d'arquitectura, tecnologia i sostenibilitat de caràcter multidisciplinari basat en la coordinació de disciplines. L'any 2007 va ser Soci fundador d'ACI – Associació de Consultors d'Instal·lacions.

Destacar entre les obres d'arquitectura l'Hotel ME Barcelona, l'edifici d'oficines D123 a la Diagonal de Barcelona amb l'arquitecte Dominique Perrault, la reforma i ampliació del Club Natació Catalunya; el Palau d'Esports Catalunya a Tarragona, etc. Algunes de les obres més representatives quant a projectes de tecnologia i instal·lacions són la rehabilitació de l'estació del Nord com a seu dels Jocs Olímpics Barcelona, el Pla Director i Desenvolupament de les obres de la Sagrada Família, el del Palau de la Música Catalana, el Museu Nacional d'Art de Catalunya MNAC, la Universitat Pompeu Fabra, o els edificis esportius a Bakú per als «European Games 2015».

Ha obtingut diversos premis, entre els quals hi destaquen el 1r premi a la investigació i aplicació de solucions d'accessibilitat a l'àmbit de l'habitatge pel projecte «TOTS», promogut per la fundació ONCE Rehabitec, el premi FAD 1996 per la reforma del Teatre Metropol de Tarragona en col·laboració amb l'arquitecte Josep Llinàs, el Green Building Challenge Tòquio 2005 pel projecte de l'escola Gitanjali de Badalona i la piscina coberta del centre esportiu Sergio Manzano, el 1r premi de la 5a edició Tres Diamants Mitsubishi Elèctric a l'eficiència energètica per l'habitatge «Sa Ferradura» a Eivissa, ReThink Hotel 2019 com a reconeixement honorífic al millor projecte en sostenibilitat i rehabilitació hotelera a Espanya per l'hotel Tropical Gavà i l'hotel Palladium Menorca, LEED Gold 2020 per al poliesportiu Camp del Ferro Barcelona, Bream Nova Construcció 2021 per a l'hotel Siau Eivissa, 3r premi IAKS 2021 i Building of the Year 2020 premi al millor poliesportiu del món 2022 reconegut per ArchDaily pel complex Camp del Ferro.

## **ETSAB VISITING STUDIO 10**

### **— TEd'A arquitectes**

Escola Tècnica Superior d'Arquitectura  
de Barcelona, ETSAB  
Àrea Metropolitana de Barcelona, AMB

Idea i edició

Carolina B. García-Estévez

Disseny

Andrea Palomino de la Fuente

Coordinació editorial

Andreu Ramírez

Becari assistent de curs

Jorge Alejandro Vela

Producció

Rosa Lladó, Oriol Rigat

Impressió

Impremta Pagès

© Edició: Escola Tècnica Superior  
d'Arquitectura de Barcelona,  
Àrea Metropolitana de Barcelona

© Textos: els autors

© Imatges: els autors

Cap part d'aquest llibre pot reproduir-se  
sense el permís per escrit de l'editora,  
excepte en el context de futures  
revisions

Primera edició, desembre 2024

ETSAB Cultura - Publicacions

Av. Diagonal 649-651

08028 Barcelona

T +34 93 401 6352

cultura.etsab@upc.edu

[https://etsab.upc.edu/ca/escola/cultura/  
publicacions](https://etsab.upc.edu/ca/escola/cultura/publicacions)

ISBN paper: 978-84-10008-91-5

ISBN digital: 978-84-10008-92-2

DL: B 21575-2024

DOI: 10.5821/ebook-9788410008922

## **Estratègies de transformació climàtica**

### **Dispositius i llindars**

Exposició celebrada a l'Àrea Metropolitana  
de Barcelona, AMB, juliol-setembre 2024  
Carrer 62, núm. 16-18  
Zona Franca de Barcelona

Coordinació general AMB

Albert Gassull, director de Serveis de  
l'Espai Públic (AMB)

Gestió de muntatge i continguts

Virgínia Díaz del Río, arquitecta  
de la DSEP (AMB)

Carme Reig, estudiant d'arquitectura  
de la DSEP (AMB)

Col·laboradors

Mar Sierra, arquitecta de la DSEP (AMB)

Kathy Narváez, estudiant d'arquitectura  
de la DSEP (AMB)

Producció

Printmakers

Agraïments

Núria Samsó (DSEP AMB)

Lídia Serrat (DSEP AMB)

IMP SOL

Seu Social

Oficina Tècnica de Gerència

Fotografies de les pàgines 69, 70 i 71  
d'Arnau Marimón. Fotografies del Banc  
d'Imatges de l'AMB © els seus autors

## **Escola Tècnica Superior d'Arquitectura de Barcelona**

**EQUIP DIRECTIU 2024**

Director

**Félix Solaguren-Beascoa de Corral**

Cap d'estudis d'Arquitectura i responsable de Qualitat

**Ignacio López Alonso**

Publicacions

**Carolina B. García-Estévez**

Relacions Internacionals i Mobilitat del PDI

**Eulàlia Gómez Escoda**

Cultura

**Enrique Granell Trias**

Secretària acadèmica

**Maria Dolors Martínez Santafé**

Estudiantat i Promoció

**David López López**

Patrimoni, Obres i Infraestructures

**Belén Onecha**

Cap d'estudis de Postgrau

**Ernest Redondo Domínguez**

Convenis amb empreses

**Mònica Tàrrega Klein**

Cap de serveis

**Cristina Torné Úbeda**







**ETSAB**  
Visiting  
Studio

2023  
— 2024

**TEd'A**  
arquitectes