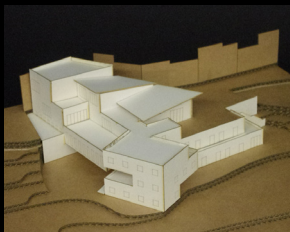
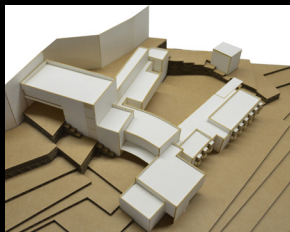


10 PROPOSTES



Universitat Politècnica de Catalunya
Escola Tècnica Superior d'Arquitectura del Vallès
Col·lecció monogràfica del TAP PTE-E
núm.9 Residència i Centre de dia a l'Aleixar

DIRECCIÓ I EDICIÓ

Joan Curós i Vilà

PROFESSORS Taller d'Arquitectura i Projecte TAP PTE-E

Joan Curós	Professor coordinador. Departament de Projectes Arquitectònics
Jaume Avellaneda	Departament de Tecnologia, àmbit de Construcció.
Carles Jaén	Departament de Tecnologia, àmbit d'Estructures.
Josep Pratdesaba	Departament de Tecnologia, àmbit d'Estructures.
Roger Señís	Departament de Tecnologia, àmbit d'Estructures.

COL.LABORADOR

Jaime Andrade. Becari del TAP PTE-E i Estudiant d'Arquitectura

SUMARI

- D'una idea, d'un projecte, d'una realitat. <i>Antoni Abelló Grau.</i>	06
- Glops d'urbanitat i natura. <i>Joan Curós i Vilà.</i>	08
- Arquitectura per a la vida. <i>Marisela López Ferro i Marinta Bonet Roca</i>	10
- Lloc i programa. <i>Equip docent TAP PTE-E.</i>	12
- Programa funcional.	15
- 10 Propostes per l' Aleixar	
01. Les tres barres esglaonades. <i>Andrés Baldomero.</i>	28
02. El círculo de la vida. <i>Mara Livia Buehler.</i>	30
03. Eix vertebrador i ramificacions. <i>Caterina Esterlich Barceló.</i>	32
04. Interacció entre espais exteriors. <i>Laura Lostao Hervera.</i>	34
05. Itinerario Secuencial. <i>Ana Maria Mgallhaes Fernandes.</i>	36
06. Disgregació unitària amb pati vertebrador. <i>Laura Martínez Parra.</i>	38
07. Vivir, no residir. <i>Jordi Mengual Estarca.</i>	40
08. Connexió i continuació de l' Aleixar. <i>Berta Naoko Queralt.</i>	42
09. Esgraonament al voltant d'un pati. <i>Josep Santín Guillén.</i>	40
10. Módulo: forma, función y tecnología. <i>Marc Vizcaíno.</i>	44

L'Aleixar és un municipi de la comarca del Baix Camp de 920 habitants, situat en el camí d'accés a les muntanyes de Prades. La seva ubicació rural però amb una ràpida comunicació i connexió amb els principals nuclis econòmics i socials de la zona, representa un clar exponent d'una comarca de contrastos com és el Baix Camp.

Podem comparar el Baix Camp amb una Catalunya en petit. És a dir, una capital molt gran (Reus, amb 104.000 habitants) i altres municipis a la costa i a la plana amb un gran dinamisme socioeconòmic (Cambrils, Mont-roig del Camp, Riudoms, la Selva del Camp, Vandellòs i l'Hospitalet de l'Infant) però amb una població variable entre els 30.000 i els 5.000 habitants. Per acabar, tot un gruix de 22 municipis d'entre 3.000 i 40 habitants, situats a l'interior i a la zona de muntanya de la comarca completen la fotografia de la comarca.

A la vegada, l'Aleixar forma part d'una àrea bàsica de salut que aplega 7 municipis d'interior i de muntanya amb 7.400 habitants. En tota aquesta àrea de població hi ha 1.032 persones majors de 70 anys i només 72 places de residència i centre de dia per a la gent gran.

És per aquesta situació, per l'evidència que les necessitats d'atenció a les persones grans augmentaran a curt i mig termini i pel progressiu envelliment de la població, que l'Ajuntament de l'Aleixar que presideixo decideix el seu dia adquirir uns terrenys per destinar-los a la construcció d'una residència i centre de dia per a les persones grans de l'Aleixar (115 veïns i veïnes més grans de 70 anys). És, però, un projecte obert també a la resta de municipis de l'àrea bàsica i de la resta de la comarca.

L'objectiu de la iniciativa és millorar la qualitat de vida de les persones grans que viuen a les zones rurals, començant pel mateix poble de l'Aleixar, perquè la nostra gent gran continuï vinculada al paisatge i als entorns en els que han viscut tota la seva vida. Personalment, puc aportar l'experiència de la meua mare, gran dependent i ingressada en una residència fora de l'Aleixar, el poble on havia nascut i viscut sempre. Independentment de la professionalitat del centre on s'estava, sovint aflorava la tristor pel fet de viure allunyada del seu entorn més proper en els últims anys de la seva vida.

Per tot això, vull agrair en aquesta iniciativa la col·laboració amb la Universitat Politècnica de Catalunya, una col·laboració que és per a l'Aleixar una gran oportunitat per començar a fixar els aspectes bàsics del projecte, i per obrir el debat de com s'ha d'integrar un equipament d'aquestes característiques en la trama urbana del nostre poble.

L'experiència no ha pogut ser més interessant i enriquidora, tant pel Consistori com, esperem també, per als i les alumnes d'Arquitectura que han posat el seu talent al servei d'aquesta idea que esperem, que més aviat que tard, sigui una realitat per a l'Aleixar i per al conjunt del nostre territori.

*Antoni Abelló Grau
Alcalde de l'Aleixar*

L'Aleixar és una població petita però singular alhora que està situada en un indret molt paradisiac la qual cosa fa que adquireixi un caràcter propi. Es basa en un teixit compacta, de gra petit, en una xarxa de carrers de poca longitud i amplada delimitats per uns edificis que hi eviten l'entrada del sol i en tamisen la llum.

El punt neuràlgic n'és la plaça major que es culmina a la cota més alta de la població on s'hi concentren l'Església de Sant Martí i l'Ajuntament, els dos equipaments públics més significatius de l'Aleixar. La Residència i Centre de Dia que es proposa s'emplaça en un solar situat a la banda est, penjant del carrer Raval Baixa i estenent-se al llarg de les feixes que van descendint topogràficament. El lloc es troba a la frontera entre el teixit urbà i l'inici del paisatge natural on l'equipament ha de tenir la capacitat de dialogar i cohesionar aquests dos àmbits.

Les propostes realitzades han estat molt diversificades, tal i com es pot apreciar en aquesta publicació. Les diferents idees es formalitzen des d'un edifici compacta com són els projectes de Buehler o Fernandes fins a un edifici fragmentat com la proposta de Martínez o Vizcaino que colonitzen pràcticament la totalitat del solar, tot passant per solucions intermèdies com els projectes de Lostao, Mengual o Santín. Complementàriament existeix un comú denominador dels treballs que es basa en que totes les intervencions queden absolutament inserides i harmonitzades amb el teixit urbà de la població i per tant no generen cap exabrupte ni cap singularitat amb la resta del municipi.

El buit i el ple hi juguen un paper transcendental en totes les propostes, creant uns espais d'ús comunitaris pel municipi que molts d'ells s'articulen amb el teixit preexistent. Els espais urbans de caràcter més noble delimitats pels propis volums es troben a la part superior connectats amb el carrer Raval Baixa donant continuïtat al propi carrer amb diferents ramificacions com proposa el projecte de Mengual, constituint una plaça com la proposta de Queralt o simplement produint l'eixamplament del carrer com a punt d'accés a l'equipament com el projecte de Buehler. L'accés principal d'algunes propostes és també des del carrer Raval Baixa però descendint de cota per a salvar l'alçada respecte a la cota inferior que coincideix amb el pàrquing com succeeix a la proposta de Fernandes. D'altres propostes formalitzen un espai exterior de caràcter privat que dona alè a les dependències que el delimiten com es pot observar als projectes de Lostao, Fernandes, Santín i Vizcaino. La proposta de Martínez genera l'espai públic principal a la cota inferior, que coincideix amb el nivell del pàrquing,

i aquest té la capacitat d'organitzar el propi funcionament de l'edifici. D'altres idees creen una amalgama d'espais exteriors d'ús públic i privat a diferents cotes la qual cosa converteix en una suggerent seqüència d'espais exteriors com la proposta d'Estelrich i Balamero.

Gairebé la totalitat dels projectes n'existeix una connexió entre la cota superior del carrer i la inferior del pàrquing mitjançant un itinerari peatonal divers que uneix la urbanitat i el paisatge. Per acabar vull felicitar a tots els estudiants que han realitzat aquest taller tant pel seu compromís, esforç i rigor que han dedicat i mostrat durant el curs i que aquest aprenentatge hagi estat per a tots ells un estímul més per a iniciar una engrescadora vida professional. Enhora-bona!

Joan Curós i Vila

Dr. Arquitecte i professor responsable del Taller

ARQUITECTURA PER A LA VIDA EN UNA RESIDÈNCIA PER A GENT GRAN.

En aquest escrit voldríem exposar breument algunes consideracions sobre el paper de l'arquitectura i els arquitectes en la creació dels espais necessaris per a les necessitats de la gent gran que viu o viurà en les residències assistides.

Primer de tot començarem per la part que ens sembla més important i que ha de regir tota la nostra actuació com a professionals de l'arquitectura: conèixer les característiques de les persones per a les quals treballem. En aquest cas, les persones usuàries de les residències assistides en línies generals són persones més grans de 65 anys que es veuen obligades per necessitat a traslladar-se de casa seva a una residència assistida per tal de poder continuar fent les seves activitats de la vida diària, sota la supervisió o sota l'ajut de terceres persones, ja que han perdut part de les seves habilitats per poder valer-se d'elles mateixes. Aquests condicions poden ser cognitives o físiques i en molts dels casos les dues condicions a la vegada. Segons el codi tècnic de l'edificació, les residències assistides s'equiparen a l'ús hospitalari, per la qual cosa tots els seus espais han de ser tractats de la mateixa manera. En aquest sentit, convé abans de continuar fer aquí uns aclariments terminològics previs.

Què diferencia un hospital, un hospital o residència sociosanitària i una residència assistida? La millor manera d'entendre-ho és a partir de les necessitats dels usuaris. L'estadia a l'hospital la fa una persona a la qual li han hagut de fer alguna intervenció (quirúrgica o no) per solucionar un problema de salut important, que requereix hospitalització i atenció sanitària de primer nivell fins que consideri que ha de poder valer-se per si mateixa per fer les seves activitats de la vida diària o que ha de fer una llarga recuperació de fins a 3 o 6 mesos, en un altre recurs de la xarxa sanitària com seria un hospital sociosanitari. Per tant un hospital és un espai per a una curta estadia on prima l'atenció assistencial i, un hospital sociosanitari, és un recurs assistencial on les persones van a recuperar-s'hi, sota criteri assistencial, de malalties de llarga durada però no cròniques. Tots dos, però, són recursos hospitalaris.

Les residències assistides són establiments que presten serveis d'acolliment residencial, amb caràcter permanent o temporal, i d'assistència integral a les activitats a persones amb un grau de dependència moderat i persones grans amb dependències que no tenen un grau d'autonomia suficient per realitzar les activitats de la vida diària, que necessiten supervisió constant i que tenen una situació sociofamiliar que requereix la substitució de la llar.

Així, doncs, les característiques de l'edifici sota una mateixa regulació tècnica ha de donar una resposta diferent d'acord amb la tipologia dels usuaris que la faran servir.

D'entrada hi ha l'Annex 1 del Decret 2015/ 2015, de 15 de setembre, del règim d'autorització administrativa i de comunicació prèvia dels serveis socials i del Registre d'Entitats, Serveis i Establiments Socials, on es fixen les condicions materials de tots els establiments socials subjectes a registre del Departament de Treball, Afers Socials i Famílies, i la SP111 que és la instrucció tècnica complementària de la Direcció General de Prevenció, Extinció d'Incendis i Salvaments de la Generalitat de Catalunya que modifica les amplades dels recorreguts interns de les residències tenint en compte que els desplaçaments interiors es diferencien en el fet que en els recursos sanitaris s'ha de permetre els desplaçaments dels usuaris en llits o en lliteres i en les residències assistides, les persones es desplacen per si mateixes o com a màxim en caminadors i cadires de rodes.

Hem apuntat aquí, doncs, un primer element de reflexió, la mobilitat dins les residències. Les persones es mobilitzen en cadires de rodes, caminadors, o pel seu propi peu, però poden tenir altres problemes que afecten la mobilitat, i que s'han de tenir en compte com són les persones amb deficiències visuals, amb mobilitat reduïda, amb deambulació constant, amb incontinències, entre altres coses.

En què modifica o afecta això el nostre projecte? Abans que altra cosa, cal tenir en compte els materials, que els recorreguts estiguin lliures d'obstacles (en vertical i en horitzontal) que permetin a totes les persones, ja siguin deambuladores i/o amb visió reduïda, desplaçar-se sense perill per tota o per part de la residència. És important tenir en compte els recorreguts segurs de la residència, la importància d'aquest punt no és un caprici, si una persona que necessita deambular, o que té deficiència visual no té un entorn segur com fer-ho tindrà disminuïda la seva llibertat de desplaçament i no podrà fer el que necessiti. Hem de crear un edifici que permeti aquesta llibertat o les persones acabaran amb mesures de contenció per evitar que es facin mal (contencions físiques i farmacològiques).

Sense allunyar-nos dels recorreguts i de les normatives i les seves interpretacions, segons la normativa de l'edificació cal garantir un recorregut accessible des de l'exterior, a l'interior, tant vertical com horitzontalment. Amb una sortida accessible n'hi ha prou, però en una residència assistida amb un gran percentatge de persones amb mobilitat reduïda, el més recomanable és que totes les sortides siguin accessibles per evitar embussos a l'hora de desallotjar el centre o de fer servir els espais exteriors per activitats grupals (espais que també han de tenir tot el recorregut accessible).

Cal remarcar que la part més important de la definició de residència assistida que hem donat és que la residència és “la substitució de la llar”. En aquest aspecte, ens allunyem del sentit merament assistencial de recurs. Sí que hi ha un suport assistencial important, però no és el centre de l'estada de la persona a la residència. Quan diem “la substitució de la llar” ens referim al fet que la residència és la seva nova llar, que han de poder fer les activitats de la vida diària el més semblant possible a les que feien a casa seva. Estan en una residència perquè ja no ho poden fer sols a casa seva però cal garantir que les persones continuïn amb la seva vida, que no perdin la seva identitat i que es mantinguin els seus gustos i les seves preferències. Aquí és bàsica la gestió de la residència i el seu règim interior.

Aleshores, què podem fer des de l'arquitectura? Doncs crear espais que facin possible que les persones es trobin com a casa, espais confortables, organitzats de manera que puguin ser reconeguts com a espais propis, no com una mena d'hotel impersonal i menys un edifici hospitalari. És recomanable organitzar l'edifici en petites unitats de convivència, amb tots els serveis, sala d'estar, menjador, cuina o ofici de cuina, serveis higiènics i habitacions, i si és possible terrasses, organitzades més seguint el concepte de casa (tipus família nombrosa) que d'hospital, on les persones tinguin un grau de mobilitat i de relacions càlides, que puguin reconèixer els espais i fer-los propis, on s'afavoreixi una comunitat que permeti interactuar totes les persones que hi resideixin.

La residència, en definitiva -no importa la seva capacitat total de places-, ha de ser la suma-tòria de unitats de convivències, de llars, de comunitats, que a la vegada tenen espais comuns amb les altres unitats per poder interrelacionar-se els uns amb els altres, sense caure en la desviació conceptual que les unitats de convivències han de fer un tot autosuficient (que sí que ho han de ser com a unitat bàsica per a la vida diària) aïllat de la resta d'unitats, on les persones facin les activitats només dins de la unitat i romanguin exclusivament sense sortir.

L'activitat diària de les persones que estan en les residències ha de permetre continuar vivint com a casa, com ja ho hem anteriorment. Ara bé, com és la vida diària de les persones grans que viuen a casa? Una part del dia estan a casa fent les activitats pròpies de la llar, altres estan al carrer relacionant-se amb el seu entorn, fent compres, activitats o passejant, quedant amb amics, no estan tot el temps dins de casa al mateix espai de manera passiva esperant que només l'hora de menjar o anar al servei higiènic. L'edifici, doncs, ha d'estar dissenyat de manera que les persones puguin continuar vivint de manera activa d'acord amb les seves

possibilitats i als seus desitjos i relacionant-se amb el seu entorn. No ha de servir mai d'excusa perquè els responsables de la gestió diguin que l'edifici no ho permet.

En resum, els detalls de l'obra que s'han de tenir en compte són: els recorreguts, els materials, la seguretat, el manteniment de l'edifici, i l'equipament mobiliari, entre altres. Els recorreguts han de ser curts, il·luminats, segurs, sense juntes de materials al terra que puguin ser barreres a les persones de mobilitat reduïda o disminució visual, tenir en compte els espais de llums i ombres que puguin crear inestabilitat, instal·lar els passamans als dos costats del recorregut als passadissos, evitar barreres horitzontals i verticals i el més important han de permetre la lliure mobilitat de les persones. Preveure recorreguts directes i sense barreres per anar als serveis higiènics de manera autònoma (retarda l'aparició de les incontinències i les seves conseqüències físiques i psíquiques) i recordem les persones deambuladores de les quals ja hem parlat.

Els materials han de ser segurs, resistents i de fàcil manteniment, pel que fa a les parets i a les portes cal tenir en compte que les persones es desplacen o les desplacen en cadires de rodes o amb grues, també els carros del menjar i de fer la neteja i les higiènes que constantment estant topant amb les parets i portes deteriorant-les.

Per acabar, voldríem felicitar-vos pel vostre interès en conèixer el món de les residències abans de començar a fer un projecte per a gent gran. Acostar-se a les persones per satisfer les seves necessitats a partir d'un edifici és la nostra finalitat principal com a arquitectes, independentment de la finalitat de l'edifici. Les residències per a gent gran són tot un món, però també ho són tot els encàrrecs que rebreu al llarg de les vostres carreres. Com hem dit al començament, les persones i les seves necessitats són el primer que cal tenir en compte, cosa que no ha d'estar mai renyida amb una bona actuació arquitectònica, tot al contrari, només un edifici que compleixi amb tots els paràmetres funcionals, sense menystenir els estètics, serà un edifici ben dissenyat, una obra ben feta.

Bona sort a tots!

*Marisela López Ferro.
Arquitecta-Inspectora de Serveis Socials de la Generalitat de Catalunya
Marinta Bonet Roca*

Enginyera Tècnica Industrial-Inspectora de Serveis Socials de la Generalitat de Catalunya

Aquest equipament serà de propietat municipal i alhora serà administrat pel mateix ajuntament d'Aleixar. L'edifici ocuparà part del recinte que es troba donant façana al carrer Raval Baixa entre la mitgera de l'edifici de la parcel·la núm. 14 i el Molí del Fernando per la banda superior i per la part inferior per les feixes característiques del territori. Pels laterals per una banda col·linda amb el nou pàrquing i resta de bancals i per l'altra amb el Molí del Fernando. Aquest solar conté un edifici, en concret a la parcel·la núm. 16 de PB + 2PP en un estat molt precari i sense cap interès arquitectònic la qual cosa és del tot recomanable el seu enderroc. L'altre gran solar que s'hi adhereix (11.733 m²) actualment qualificat com a no urbanitzable, però en una revisió de normativa obtindrà si més no una part d'ell una nova qualificació com a sòl urbà el qual parcialment es troba dintre l'àrea d'actuació.

Atesa la inexistència d'aquest tipus d'equipament, Residència i Centre de Dia per a la gent gran i l'envelliment de la població es fa necessari poder cobrir aquesta necessitat municipal i fins i tot donar servei als municipis veïns. La capacitat serà de 30 places per a residents i 15 per al Centre de Dia.

L'edifici segons normativa ha d'anar alineat al vial, tot i que si el projecte ho requereix i està del tot justificat poden ser viables altres propostes. Cal preveure el tractament de la superfície no edificada vinculada o no amb l'edifici però si tractat de manera unitària amb el projecte, cal tenir en compte que aquesta superfície és considerable.

No es contempla cap zona d'aparcament per als usuaris o visitants atesa la proximitat del pàrquing municipal actual que pot abastir bona part de la població. Però si en canvi, s'ha de preveure un espai de càrrega i descàrrega pel transport dels aliments per a la cuina i sobretot l'accés fluid per l'entrada i sortida d'ambulàncies.

Cal preveure que les sortides siguin a la via pública o en espais oberts que permetin la circulació rodada en situacions d'emergències. Cal una bona relació entre l'equipament i el pàrquing. Es col·locaran banys a cada planta per qüestions de normativa.

L'edifici es constitueix amb tres àrees, una d'espais comuns i de serveis, una segona de dormitoris i una tercera d'espais culturals, aquests últims oberts a tot al municipi atesa també la seva inexistència, però tots formaran part de la Residència i Centre de Dia. Cal tenir molt en compte la mobilitat reduïda de molts dels residents o d'una part important d'ells la qual cosa tots els accessos oberts a tothom han de ser sense barreres arquitectòniques. També cal considerar les circulacions pel pas de les cadires de rodes.

El magnífic paisatge i la bona orientació sud (frontal) del nostre lloc d'actuació són un magnífic potencial pel propi equipament a l'hora de la seva situació, organització interior i per les activitats a realitzar en el mateix. Els espais exteriors tan públics com privats del propi equipament els quals poden fer ús els usuaris, és molt important considerar la seva llum, el sol, les bones vistes, el seu accés, la vegetació i la seva relació amb el paisatge.

La topografia està constituïda per unes feixes d'uns 3 m. d'alçada entre elles el que equival a l'alçada d'una planta. Cal estudiar una proposta que articuli amb totes les preexistències dels quatre costats els quals són d'una idiosincrasia molt diversa.

La superfície total del solar és de 3.450 m² i l'espai públic mínim ha de ser del 40% de la superfície del mateix, és a dir 1.380 m².



1. Espais comuns i serveis.....	690 m ²
Vestíbul	125 m ²
Sala estar comú	115 m ²
Menjador	70 m ²
Cuina	25 m ²
Magatzem de cuina	10 m ²
Perruqueria	40 m ²
Podòleg	40 m ²
Fisioteràpia	45 m ²
Bugaderia	40 m ²
Magatzem de roba	20 m ²
Despatx	15 m ²
Sala reunions	25 m ²
Banys	10 m ²
Control medicació, enfermeria i arxiu	18 m ²
Vestuaris personal	25 m ²
Zona pel personal	20 m ²
Magatzem general	5 m ²
2. Zona de dormitoris.....	490 m ²
22 dormitoris dobles	264 m ²
8 dormitoris individuals	64 m ²
30 banys	150 m ²
1 bany geriàtric	12 m ²
3. Espais culturals.....	255 m ²
Sala d'actes o sala polivalente	180 m ²
Sala d'exposicions	50 m ²
Banys	25 m ²
4. Circulacions (20% Sup.)	280 m ²

Superfície total útil: 1673 m²
Superfície total construïda: 2010 m²





Emplaçament, l'Aleixar, Febrer 2018.



Preexistencias solar, l'Aleixar, Febrer 2018.



Carrer d'accés al solar, l'Aleixar, Febrer 2018.



Emplaçament, l'Aleixar, Febrer 2018.



Plaça Major de l'Aleixar.



carrer de l'Aleixar.

RELACIÓ D'ESTUDIANTS QUE HAN CURSAT EL TALLER

Andrés, Baldomero Casas
 Guillermo, Badarjé Garcia
 Roger, Benedi Lopez
 Mara, Livia Buehler
 Caterina, Estelrich Barceló
 Juan Jose, Fernández Giraldo
 Laura, Griera Vidal
 Laura, Lostao Hervera
 Ana Maria, Magalhães Fernandes
 Anna, Mandri Untoria

Laura, Martinez Parra
 Enric, Massa Puig
 Jordi, Mengual Estarca
 Carina, Oliva Quílez
 Sebastià, Pons Cabanellas
 Tamara, Porras Carvajal
 Berta- Naoko, Queral O' Callaghan
 Marcal, Roure Bassols
 José, Santín Guillén
 Marc, Vizcaino Garcia

Baix Camp



Aleixar. La UPC i la residència

El mes de juny està previst que estudiants d'Arquitectura de la Universitat Politècnica de Catalunya (UPC) presentin el seu projecte per a la futura residència centre de dia per a la gent gran que projecta l'Ajuntament de l'Aleixar. La presentació està previst que participi una representació del Consistori, liderada per l'alcalde Antoni Abelló, així com membres del Departament de Treball, Afers Socials i Famílies, amb qui govern local negocia la concertació de places de residència i centre de dia. L'Aleixar és el segon municipi de la demarcació de Tarragona escollit per la UPC per tal que els seus estudiants elaborin projectes d'acord amb propostes reals del territori.

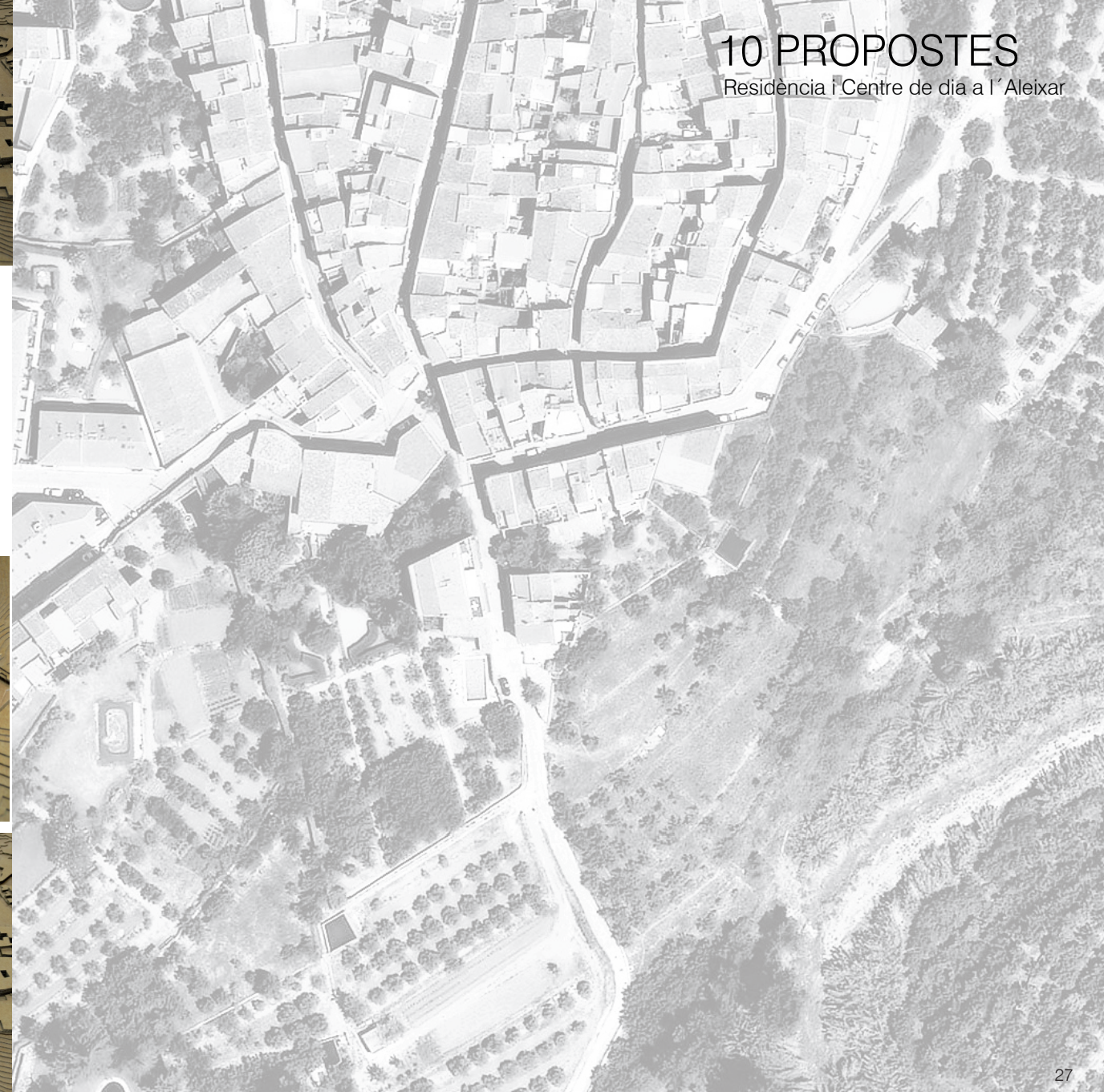
FOTO: AJUNTAMENT ALEIXAR

Notícia Diari de Tarragona , Febrer 2018.



10 PROPOSTES

Residència i Centre de dia a l' Aleixar



S'encarrega el projecte d'un centre de dia junt amb una residència d'avis, aquest centre es construirà a la part nord-est del poble enfront dels camps d'avellaners del carrer raval baix.

El projecte es distribueix d'una forma horitzontal per poder aprofitar la bona llum i les vistes, aquest, es conforma en 3 plantes, 2 de programa residencial i una principal d'accés a dalt que dona accés als equipaments de la residència amb un gran hall de benvinguda i a la zona de dia; Tot separat i distribuït per una plaça generada al mig per la forma de l'edifici on poder gaudir del paisatge o decidir on anar.

En aquesta primera planta, a l'esquerra de l'edifici, es concentra la part més pública que és l'espai cultural compost per una sala d'exposicions que serveix de rebedor el qual ens conduirà directament cap a la zona polivalent "obligant-nos" a veure les exposicions.

En aquesta planta es concentra els residents de primer grau, és a dir, els que es troben millor, ja que disposem d'habitacions dobles preferentment pels matrimonis per la configuració d'aquesta. Si baixem des de la sala principal, trobem l'última planta, la més baixa. Aquesta és on se situen els residents de segon i tercer grau, ja que les habitacions estan més adaptades, aquestes, en 2 cruïgies, una doble i una altra individual pels que estiguin en pitjor estat.

A més a més, com a la planta superior els banyos són centralitzats per poder arribar bé des de qualsevol punt. També, a prop de la categoria 3 situada a la dreta de la planta (els residents en pitjor estat) tenen un bany geriàtric.

Des de les dues plantes de la residència es pot accedir a l'exterior a través de la sala principal de cada planta, on hi ha uns patis per passejar, interactuar amb la natura, utilitzar els horts del pati que hi ha amb el molí d'en Fernando o interactuar amb els avellaners.



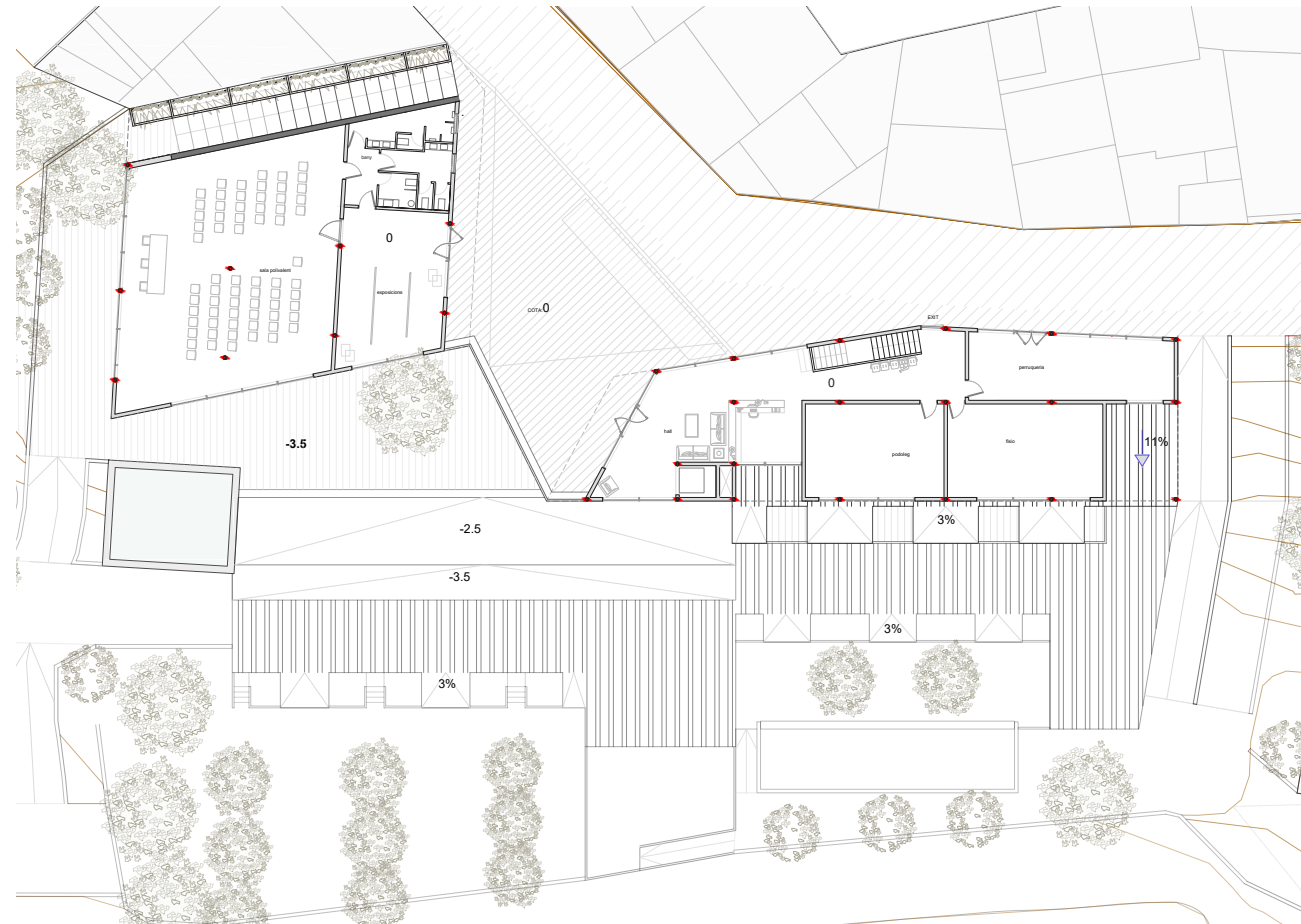
Maqueta accés espai públic



Maqueta façana sud



Façana sud



Planta baixa accés

He construido el proyecto siguiendo el trazado natural de la calle existente. He abierto el espacio intermedio pero he continuado en la linea de la calle para permitir posibles construcciones futuras. El espacio abierto intermedio permite que desde la entrada por la calle Raval Baixa al sur se pueda ver la naturaleza. El espacio interior abierto acoge y da la bienvenida. En terminos practicos, permite que las ambulancias se muevan con comodidad. Este espacio esta siempre abierto al publico y esta conectado a parking por unas escaleras

La estructura esta muy estudiada para conectar bien los espacios publicos y los privado. En vertical, el ascensor y las escaleras separan y a la vez conectan los espacios publicos, abiertos a todo el pueblo, y los privados, reservados a los residentes. En horizontal, la parte publica es mas publica a medida que subimos y la parte privada es mas privada a medida que bajamos. El vestibulo recibe tanto a residentes como visitantes y distribuye el acceso a los espacios para todos los publicos y los exclusivos para residentes.

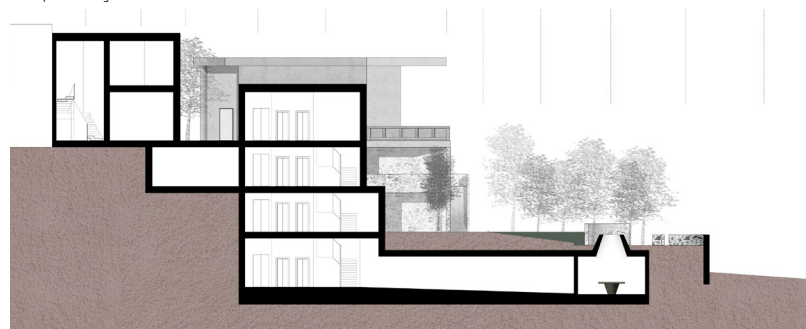
No quiero encerrar a la gente solo porque sea mayor. La gente mayor mira por la ventana para ver como la gente vive su vida. Pretendo dar vida a la residencia. Intento crear espacios con dos niveles de relacion: los residentes entre ellos por un lado y los residentes con los habitantes del pueblo por el otro. Mi proyecto incluye espacios exteriores para pasear, hacer yoga, contemplar las vinas y disfrutar de la naturaleza. Tambien otros cubiertos alternando sol y sombra. Los niños podran jugar en el bosque o en areas especialmente pensadas para ellos. Todos estos espacios estan conectados y la vida que se produzca en ellos tambien. Asi, cuando los mayores miren por la ventana, veran vida y no se sentiran tan solos. Incluso, si sus condiciones fisicas y mentales lo permiten, podran participar de ella. Para mi, el circulo de la vida es esto.



Maqueta emplaçament



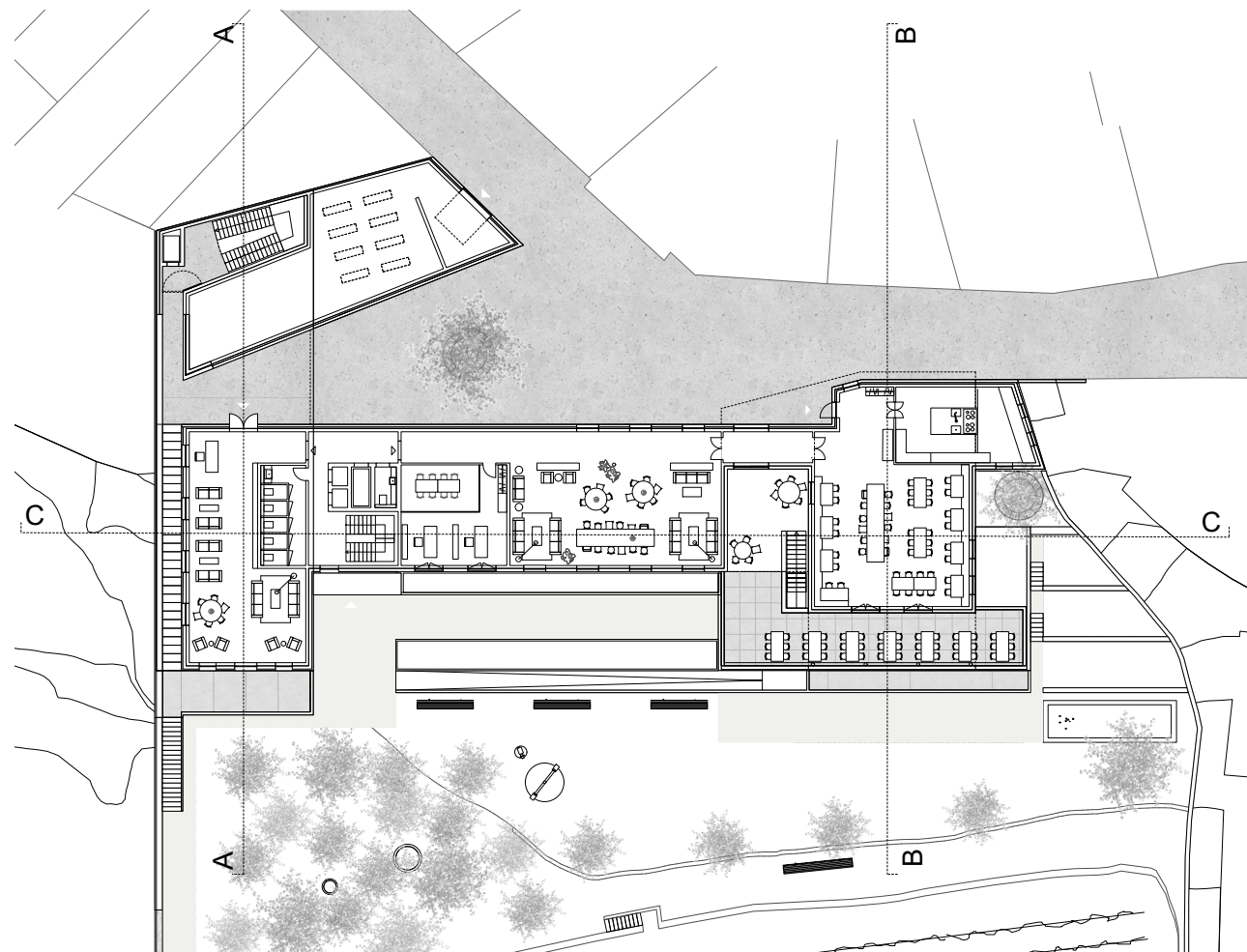
Maqueta façana sud



Secció Transversal



Façana sud



Planta baixa accés

L'objectiu del projecte, era endinsar a la població de l'Aleixar cap a la naturalesa, creant espais públics per a tota la població, espais que actualment manquen al municipi. Així l'edifici proposat ha d'interferir al mínim les magnífiques visuals de les quals disposa l'Aleixar, de manera que aquest es desenvolupa a les cotes inferiors del solar. A l'hora de situar els diferents volums que conformen la Residència, s'han tingut en compte tots els límits del solar.

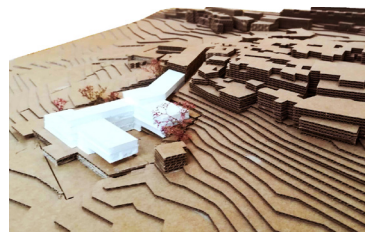
L'edifici proposat és una peça que, a part d'articular tot l'edifici, marcant els límits entre els diferents espais, permet articular el projecte amb el poble de l'Aleixar.

Es té molt en compte en tot moment el tipus d'usuari a qui va destinat el projecte, per tant, un dels punts que s'ha tingut en compte és el de minimitzar recorreguts, per tal de facilitar l'accés als residents d'un espai a un altre.

El projecte està conformat per tres peces de diferent ús. Dues peces longitudinals orientades a sud, i a diferents alçades entre elles, que contenen el programa de la Residència, on els espais d'ús públic, així com l'accés principal estan més pròxims al poble, mentre que el programa d'ús privat, i un segon accés de serveis es troben a cotes inferiors, més allunyats de la població i en un ambient més privat. Una tercera peça transversal funciona com a element connector entre aquestes dues.

S'ha decidit utilitzar el mínim de materials possible, optant pel formigó i el vidre. El formigó s'utilitza tant per l'estructura com per a algunes façanes, les quals generen un diàleg amb els edificis més pròxims a aquest. Per altra banda, el vidre, és utilitzat per a les obertures, situades la majoria d'aquestes a les façanes orientades a sud, i en els punts d'accés a l'edifici.

D'aquesta manera es genera una permeabilitat interior-exterior directa, que permet als residents formar part en tot moment de l'entorn natural que els envolta.



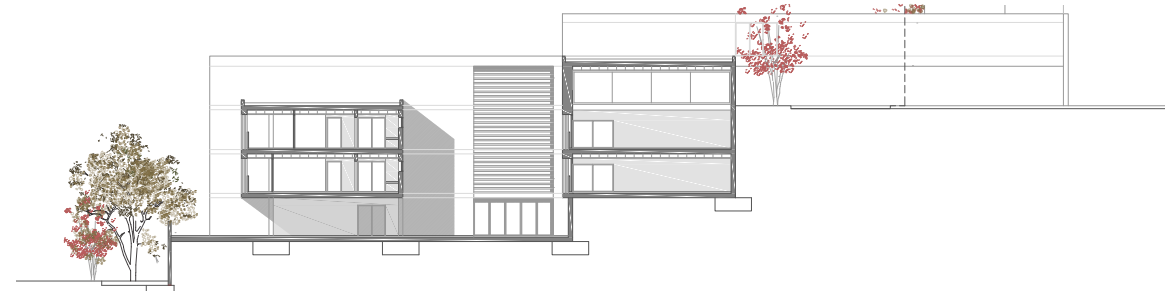
Maqueta emplaçament



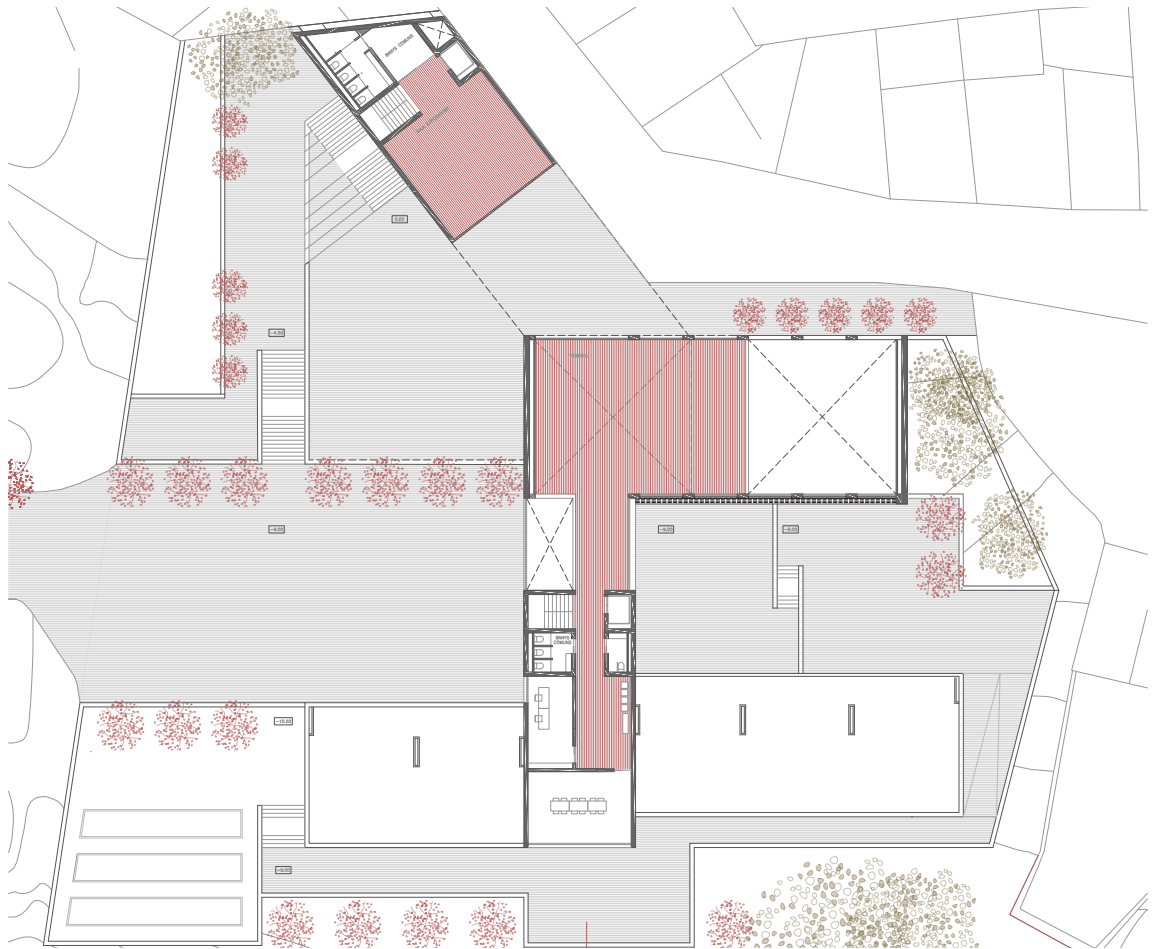
Maqueta façana Sud



Planta tipus



Secció transversal



Planta baixa accés

El proyecto de la Residencia de día de en L'Aleixar, es un proyecto que pretende ser detonador de un futuro crecimiento de un pueblo de aproximadamente mil habitantes, pero situado estratégicamente cerca de la ciudad de Reus. Uno de los mayores atractivos es la situación del proyecto, ya que se sitúa frente a las vistas de bancales entorno a las que se desarrollará el edificio.

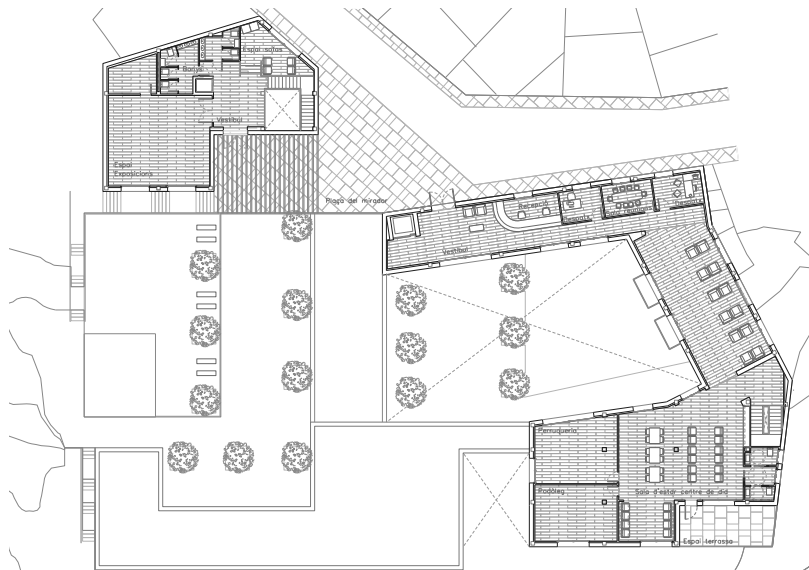
De tal manera a cota de calle, se genera un espacio de plaza mirador, que pretende mantener las mismas vistas iniciales y que están convivan con la nueva edificación y dando lugar a dos espacios de acceso, uno al centro cultural y a la residencia propuesta en el programa. El edificio de la residencia se desarrolla en tres plantas, una a nivel de calle, donde se sitúan las salas de centro de día y otros espacios de acceso, podólogo y peluquería. En las plantas restantes, bajo rasante, se situarán los espacios de habitaciones tanto individuales como dobles, así como el programa propio de la residencia.

La volumetría del edificio, por un lado, genera fachada contra la calle debido al gran desnivel en parcela de 10m y frente a este el volumen con las piezas principales de la residencia, dando lugar a un gran patio central orientado a Sur, que pretende crear un espacio de descanso para los residentes, así como zona de huerto y espacios de sombra.

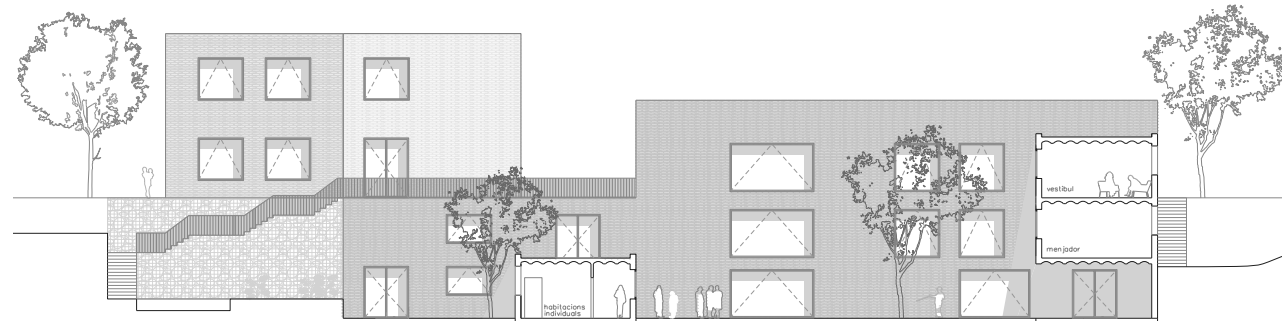
El edificio, en contacto con el parking pretende generar un nuevo espacio verde y de circulación para el acceso andando al pueblo, pero a la vez que este pueda ser un espacio de encuentro y estancia al aire libre, tanto para el pueblo como para los residentes. En él se mantiene una de la preexistencia del proyecto como es la balsa que articula el nuevo espacio verde y un segundo acceso secundario a la residencia destinado para los trabajadores y los familiares. Un proyecto que pretende coserse y adecuarse a las tipologías existentes de L'Aleixar para generar una simbiosis entre ambos.



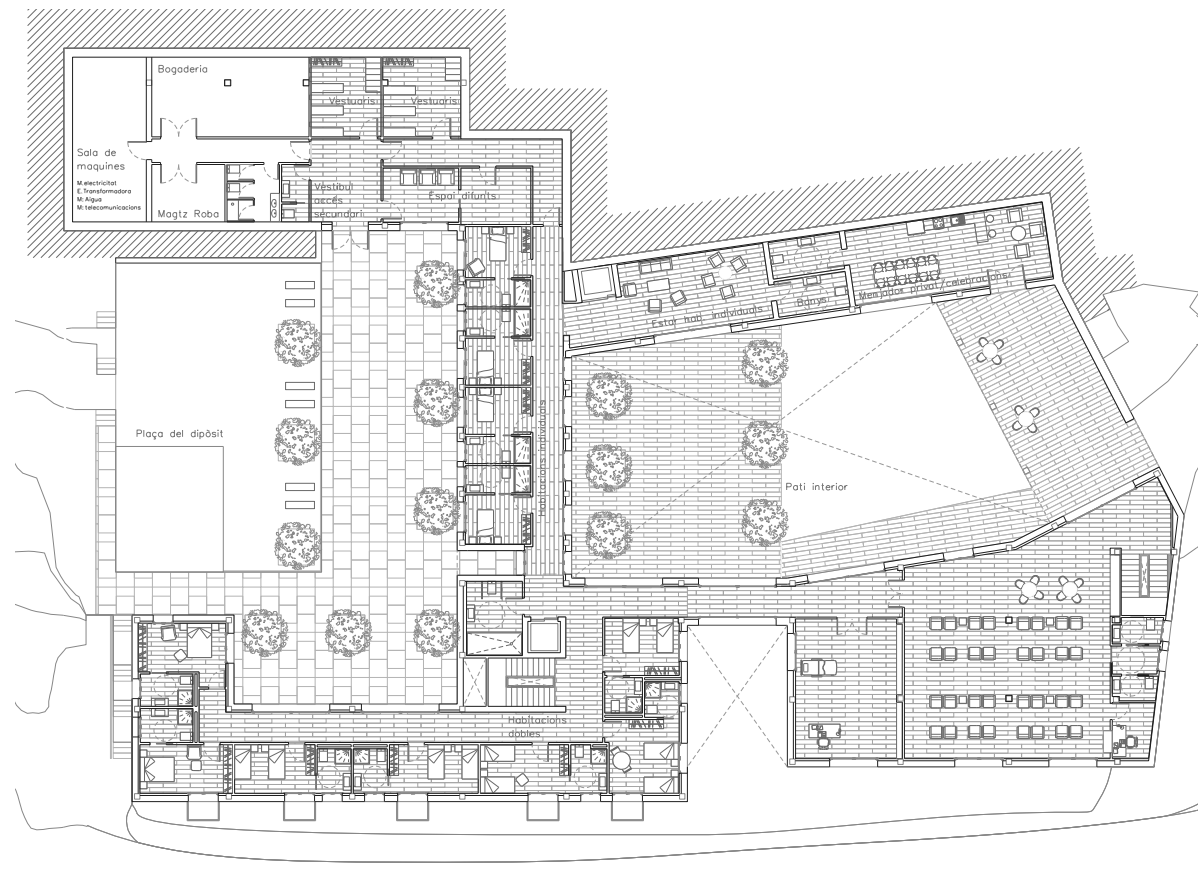
Maqueta espai públic



Planta accés



Façana Sud



Planta tipus

En cuanto a la creación del concepto para este proyecto, una de las cosas más importantes para mí fueron las vistas, el paisaje que hay en l'Aleixar. Con esto, lo que empecé a hacer fue crear volúmenes que estuviesen separados más que conectados, creando, entre ellos, un espacio para el patio, donde existen relaciones visuales entre todo el edificio y también entradas de luz.

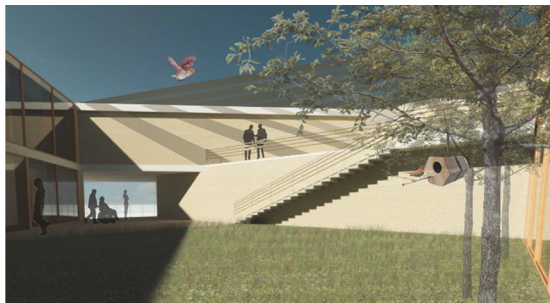
Al edificio se puede acceder desde dos puntos. Tiene un acceso por la calle de arriba, más direccionado para las personas del pueblo y otro abajo por la cota del parking. Como el parking está asociado a la calle principal, es más fácil el acceso mediante coche u otro medio de transporte hacia la residencia.

A nivel programático, en el nivel superior, a la cota 151m, está la zona cultural con la sala de actos, más enfocada hacia las personas que vienen desde el pueblo. Después está el volumen conectado con la zona cultural, donde está el hall. Este elemento conecta todas las plantas del edificio, principalmente a través de rampas, tiene como función principal la circulación. En la misma planta, a sur, están las habitaciones dobles y en el otro brazo las habitaciones individuales, como la sala común. En la planta inferior, hay más habitaciones individuales, a continuación de las de arriba, y el otro volumen es donde están los servicios, como la tienda de ropa o la peluquería. Estas dependencias tienen dos accesos, uno por la zona interior del edificio para los residentes y otra por la zona exterior, conectadas con la plaza, dado que estos servicios pueden ser utilizados por todo el público. Finalmente en la planta baja es donde están los espacios más nobles. La sala común y el comedor están orientados a sur para optimizar simultáneamente la luz y las vistas.

Al final, estos espacios son donde los residentes van a estar gran parte del día, con lo cual la luz es muy importante, para dar vida y ánimo a las personas.



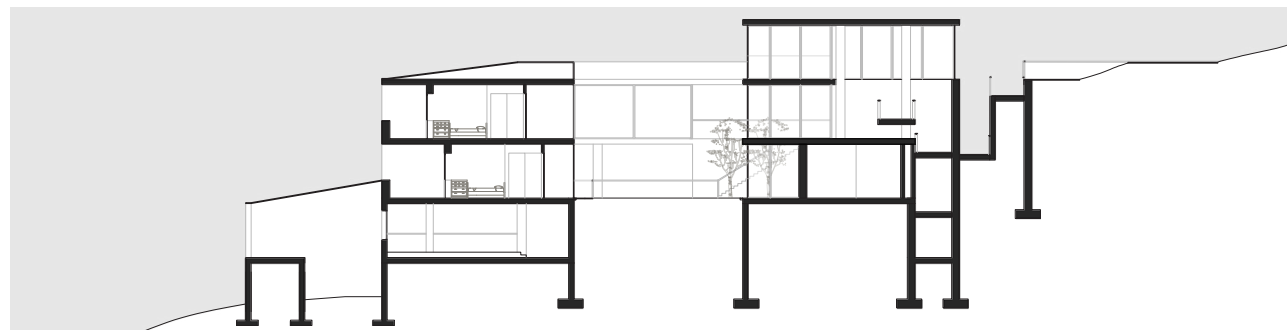
Perspectiva passadís interior



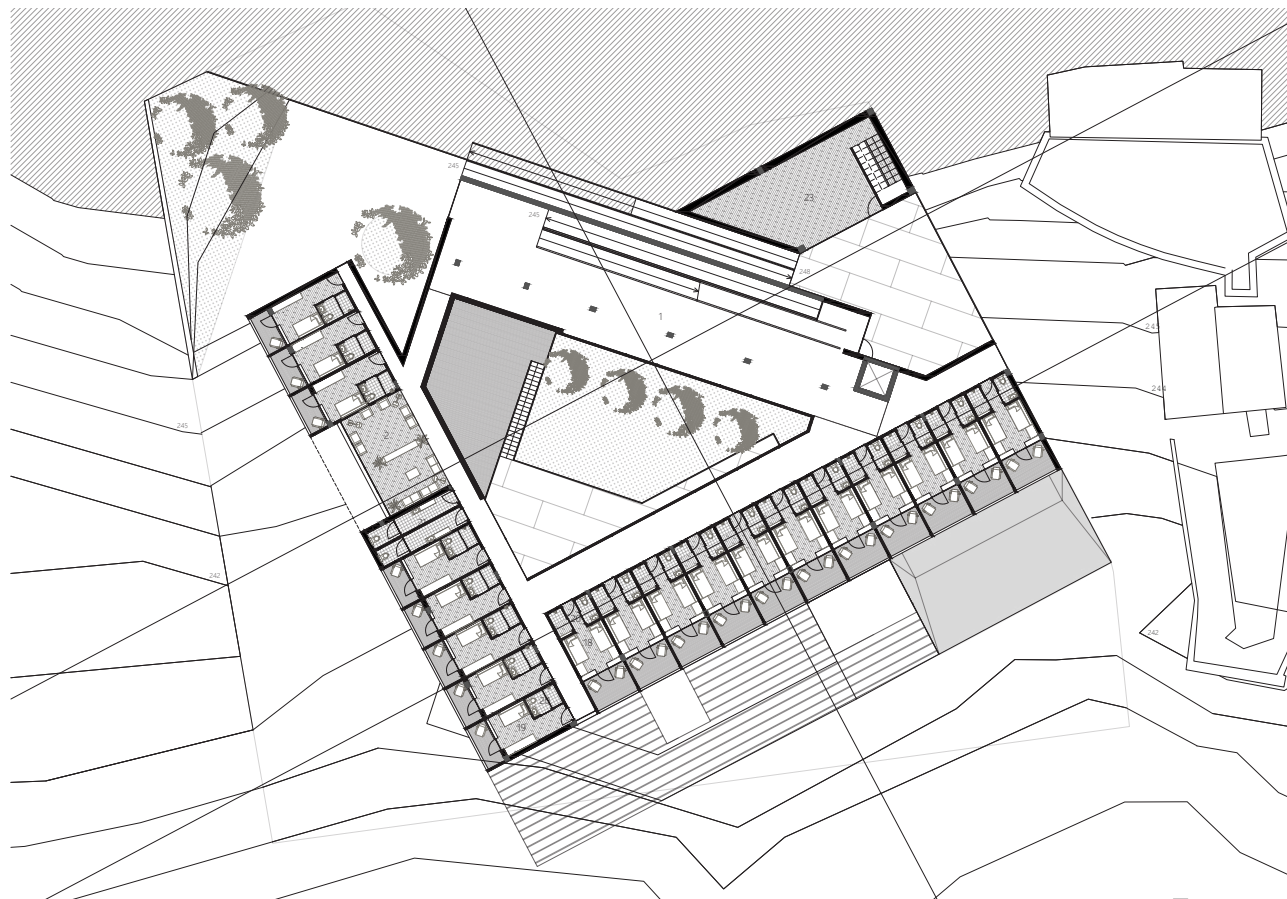
Perspectiva espai públic



Maqueta façana sud



Secció transversal



Planta tipus

Caminem pel carrer "Raval baixa" del tranquil poble de l'Aleixar i de seguida trobem una àmplia plaça pública que a la vegada és també un mirador orientat a sud i que ofereix el retrat d'un preciós paisatge muntanyenc amb extensos boscos de pi.

De la mateixa plaça sorgeixen dos volums d'un pis d'alçada. L'un dóna accés al nou edifici cultural del poble, que incorpora una sala d'exposicions i en la seva planta inferior una àmplia sala polivalent i sala d'actes. L'altre volum és un accés més íntim dels residents del poble cap al centre de dia i la residència per a la gent gran.

En tractar-se d'una parcel·la amb un desnivell pronunciat l'edifici es disgrega i llisca per tota la parcel·la mitjançant petits volums, aconseguint així seguir amb l'escala que presenten la resta d'edificis que componen el poble de l'Aleixar.

Tot i així l'edifici manté, en tot moment, la cohesió entre els diferents volums gràcies a una bona disposició del programa d'usos.

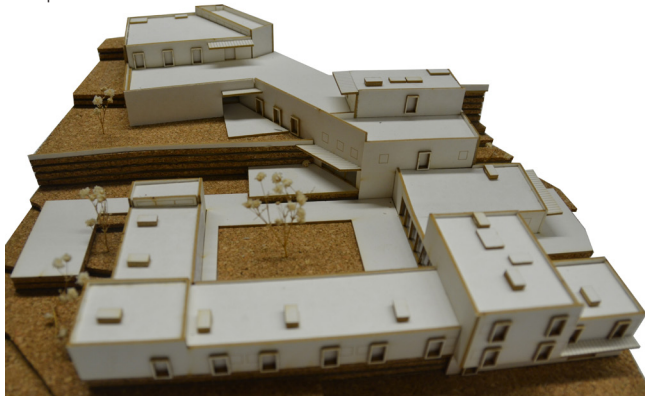
A la planta inferior (-1 respecte el nivell del carrer) trobem tots els serveis que ofereix la residència i centre de dia als usuaris d'aquest lloc. Aquests són: una perruqueria, un podòleg i una sala de fisioteràpia.

A la planta d'accés principal (-2 respecte el nivell del carrer, i al mateix nivell del pàrquing) trobarem totes les comoditats que ofereix la residència. Per tant, es concentra en una mateixa planta, els dormitoris, la sala per al servei, la sala d'estar, el menjador, el vestíbul principal i les cuines. A més a més, aquestes estancies s'articulen al voltant d'un pati/jardí central, molt ampli i ben il·luminat perquè la gent gran pugui estar en contacte, en tot moment, amb l'exterior.

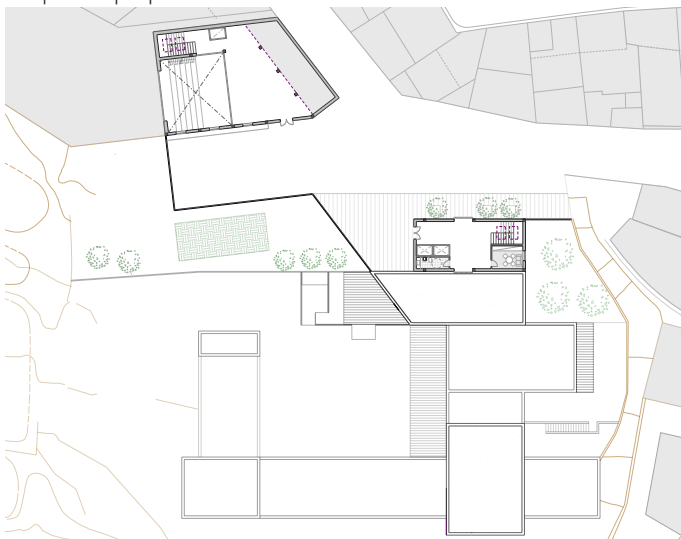
En resum, la residència ha estat projectada de manera que interactua amb l'entorn i amb la parcel·la, la qual cosa la converteix en accessible i còmoda per als seus residents, no esdevé un recinte tancat sinó obert a l'exterior i a la natura que s'adapta a l'escala i tipologia d'edificis que hi han al poble de l'Aleixar.



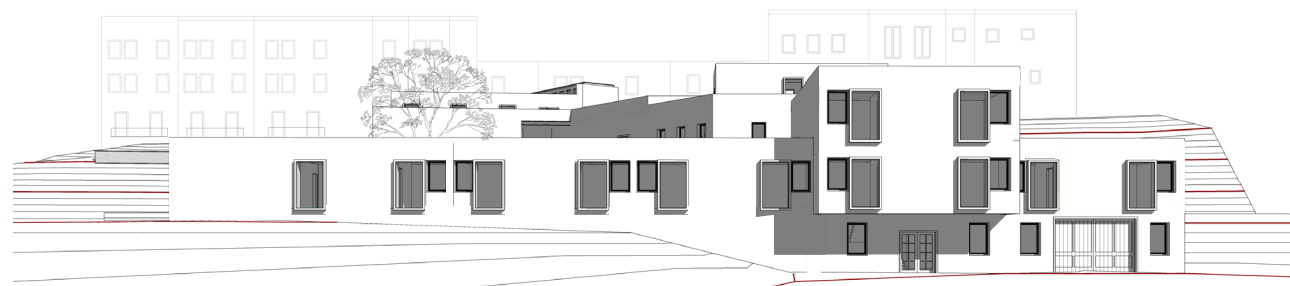
Perspectiva interior



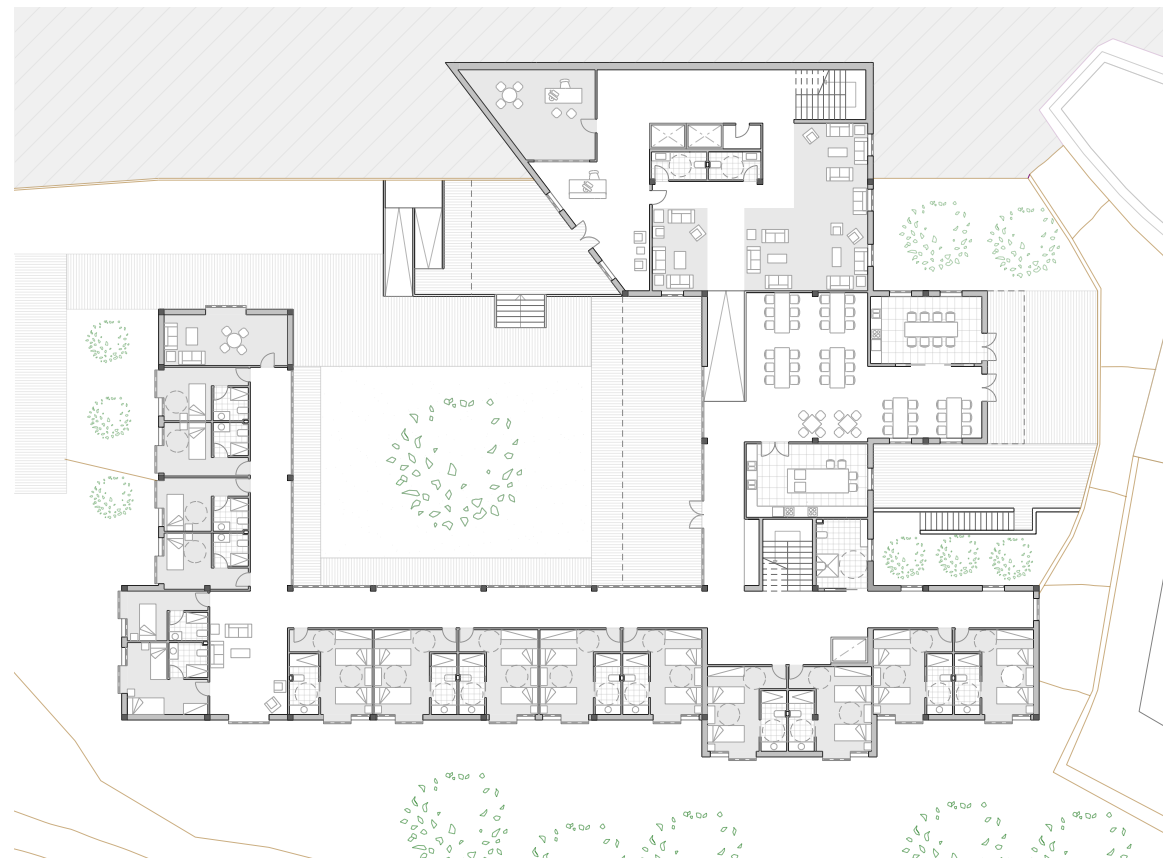
Maqueta espai públic



Planta baixa accés



Façana sud



Planta tipus

El projecte es situa en un terreny de la població de l'Aleixar, aquest suposa un dels límits d'aquesta, que compta amb una topografia d'altiplans. Per això, el meu projecte busca la continuïtat de la població, tant a nivell a formal com per a la seva pròpia funcionalitat destinada als usuaris, apropant així l'edifici als veïns, i permetent crear una interacció entre els residents i el poble. Aquest n'és el motiu pel qual es dona continuïtat al carrer Raval Baixa, creant l'accés a l'edifici a través de dues places públiques, les quals reben forma gràcies al programa que es reparteix oferint així serveis al poble, i al mateix temps generant activitat en elles. Aquesta separació d'usos no és casual, ja que es considera que per als residents és important el sentiment de pertinença, sentir que l'edifici és casa seva, i evitar així la sensació de viure en un espai de forma temporal, per això es separen els serveis i el programa dels dormitoris.

Atenent a aquesta idiosincràsia dels dormitoris, es planteja com uns habitatges col·lectius allunyant-se així de la idea de residència com un hotel-hospital, i permetent una certa flexibilitat, i ahora una vida útil més llarga per a la construcció. A més els dormitoris es plantegen com un habitatge mínim, els quals barregen la zona de serveis, la zona de descans i l'espai comú, ja que s'entén que això facilitarà l'adaptabilitat dels usuaris i per tant facilitarà la seva vida allí. En resum es vol crear un sistema d'habitatges pròxims a uns serveis mínims, que ahora són necessaris.

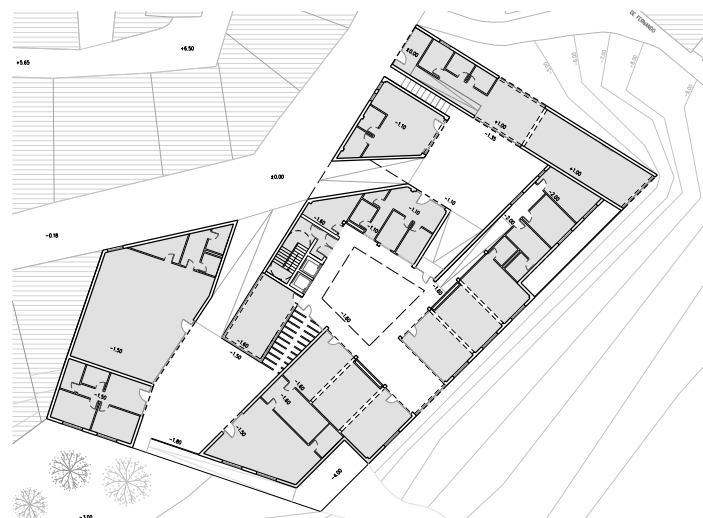
Com es pot apreciar el projecte té com a punt de partida la continuació del poble, però sempre tenint en compte a les persones que hauran de viure allà, buscant i proporcionar-los el màxim confort, comoditat i facilitats que necessiten en aquesta etapa de la seva vida, per això s'entén que ells han de viure i donar-li vida a l'edifici, no residir-lo.



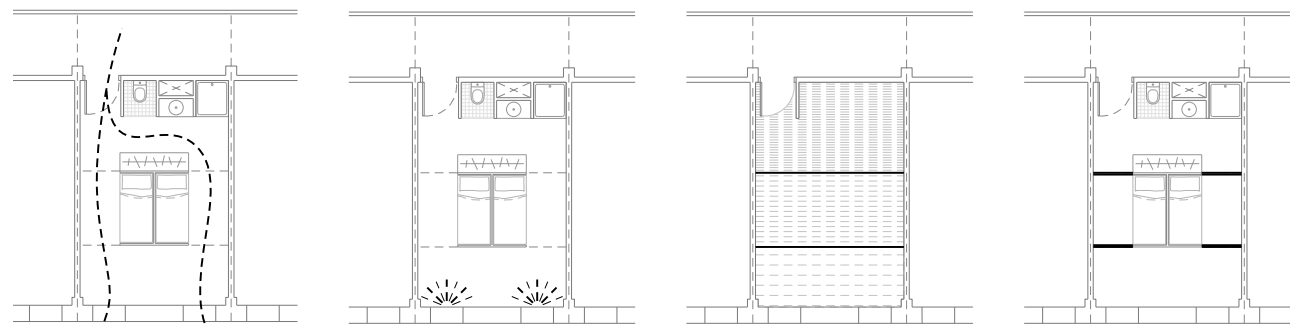
Secció Modul habitació



Maqueta façana sud



Planta baixa accés



Planta modul habitació



Planta tipus

L'Aleixar és un poble petit amb un creixement elevat en els últims anys i amb una necessitat d'equipaments, en concret una residència per a gent gran i centre de dia. Generalment utilitzen la plaça de l'ajuntament, per això proposem que l'equipament que s'ha de construir també compti amb un espai exterior prou gran com per servir de nova centralitat.

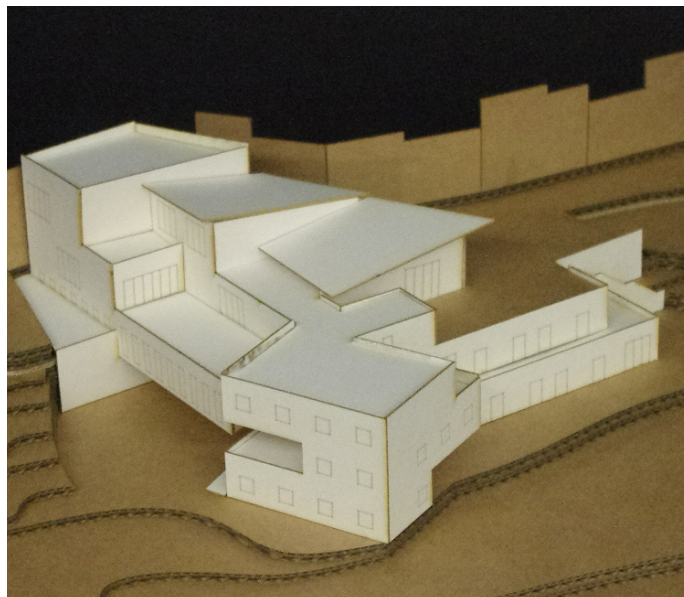
Amb aquestes premises i la idoneïtat de la ubicació del solar, amb vistes a tota la vall i una connexió a cota dels carrers de l'Aleixar, projectem un camí que lliga el molí d'en Fernando amb la plaça nova i l'aparcament. Aquest camí serveix per dividir l'equipament en dues meitats, una de més privada per a les estances dels residents i una altra de més pública per a la sala d'exposicions, sala d'actes, serveis de perruqueria i podologia, etc.

Les dues meitats de l'edifici es van unir mitjançant un distribuïdor central que existeix a cada planta, davant del nucli d'escapes, i que ahora fa de vestíbul principal a la cota de carrer i de vestíbul secundari a la cota de l'aparcament.

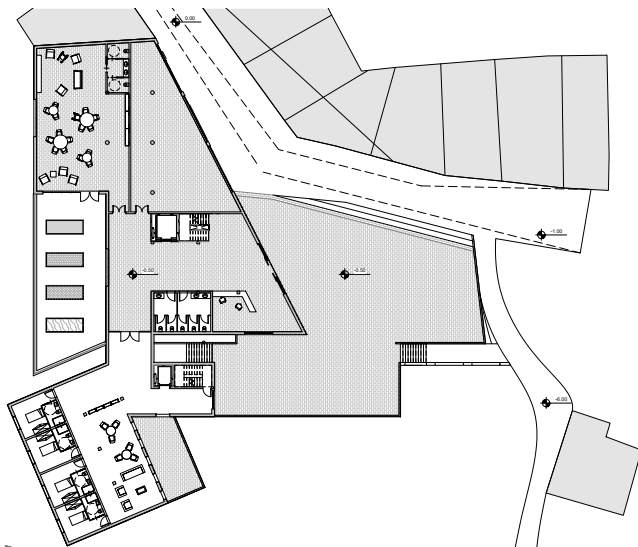
Els dormitoris estan agrupats en blocs de quatre, per mantenir la familiaritat en el centre. Cada bloc té una sala d'estar pròpia i alguns també gaudeixen de terrasses individuals. Tots aquests blocs estan distribuïts en tres plantes amb orientacions i obertures diverses, i un nucli d'escapes propi.

En la vessant pública trobem la sala d'exposicions amb vistes des del carrer de Raval Baixa i a cota de carrer, mentre que la sala d'actes es troba a nivell d'aparcament i amb un doble espai que permet il·luminar-lo tot i estar mig soterrat.

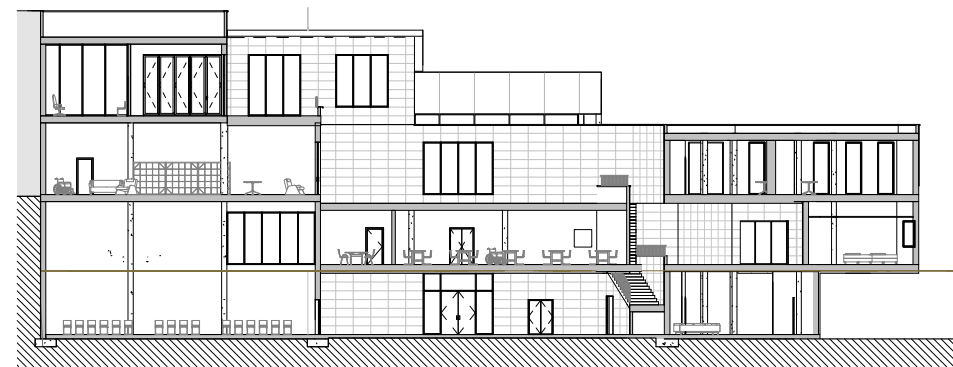
El revestiment exterior de l'edifici vol recordar la pedra existent amb la que s'ha construït el poble però amb la modernitat vigent. De la mateixa manera les dues cobertes inclinades que marquen el punt d'accés al vestíbul des de la plaça són també la memòria de les cobertes a dues aigües àmpliament utilitzades a L'Aleixar.



Maqueta espai públic



Façana sud



Secció transversal



Planta accés

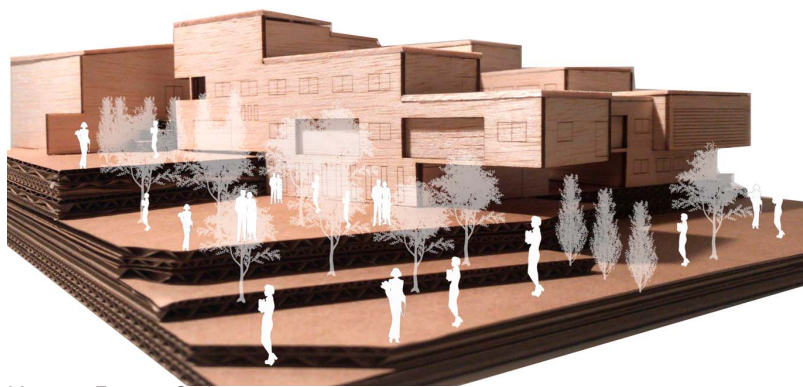
Partint de la localització de la parcel·la on s'ubica el projecte, al límit sud de la localitat, frontera entra el natural i l'urbà, el que pretén aquest projecte és desdibuixar aquest límit fent continuar el poble cap al paisatge i fer entrar el paisatge a l'edifici. És per aquest motiu pel qual la majoria del programa es desenvolupa cap a una cota inferior del poble permetent a nivell urbà obrir un nou espai públic que s'emmiralli en el paisatge, sense obstruir les visuals de les edificacions existents en aquest punt.

Aquest espai públic ve recolzat amb nous serveis culturals, com una sala d'exposicions integrada dins el mateix edifici de la residència i una sala d'actes polivalent en contacte amb l'urbà per així entrar a formar part del poble.

El fet de que l'edifici s'enfonsi enlloc d'enlairar-se permet connectar a dos cotes diferents i posar en contacte directe el paisatge i el nucli urbà la qual cosa permet que l'espai públic que es genera a través de l'edifici es converteixi en part de l'espai natural. És per aquest motiu que el complex residencial compte amb dos accessos un a nivell del nucli urbà i l'altre des de la part més natural.

Per altra banda, però no menys important, en uns nivells inferiors des de la cota del poble, es desenvolupa tot el programa d'ús més privat amb la residència i centre de dia la qual conté gairebé tot el programa en un mateix nivell, proporcionant així major confort per als usuaris.

Tots els usos de la residència venen agrupats en paquets. Un paquet de serveis en contacte amb el poble, un altre paquet de serveis i espais d'ús comú agrupats vora els espais de servei i amb unes orientacions que permeten gaudir de les vistes i condicions climàtiques de la zona; i per últim un paquet on s'agrupen les estances dels residents les quals se'ls ha reservat les millors orientacions tant en visuals com en condicions climàtiques.



Maqueta Façana Sud



Perspectiva interior



Planta accés



Façana Sud



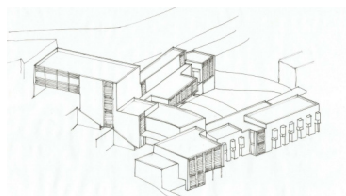
Planta tipus

Se trata de un proyecto que intenta mantener la identidad del tejido urbano del pueblo, caracterizado por una volumetría urbana irregular, a través del juego de salientes y entrantes verticales y horizontales del volumen. Estas variaciones responden al programa interior del edificio y se apoya en el módulo regular de la estructura. De esta forma se consigue la relación entre forma, función y tecnología.

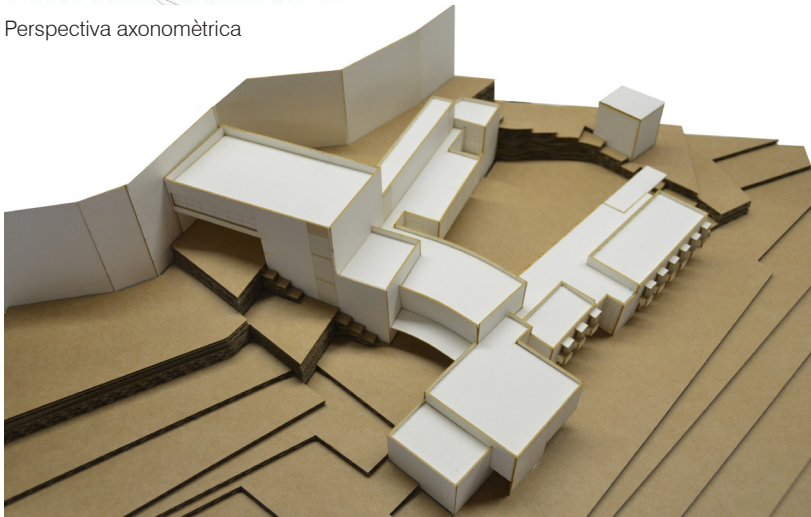
La volumetría está formada por dos barras conectadas a un espacio exterior diferente y unidas con una franja. Esta volumetría se reparte sobre una malla estructural de 3,2 por 3,5 metros. Cada una de las barras responde a una dirección de ejes diferentes, la superior toma la dirección de la medianera y la inferior del límite de la parcela. El programa del edificio se reparte desde la parte superior a la parte inferior de forma más pública a más privada. La inflexión entre los dos volúmenes genera un espacio exterior central que dialoga con la edificación preexistente de la parcela colindante, y en el punto de unión de las barras se sitúa el acceso al edificio desde el parking. El acceso inferior está vinculado a la parte más privada del equipamiento. El acceso superior se coloca en la plaza, debajo del espacio cubierto generado por la sala polivalente, éste espacio y acceso quedan relacionados con el uso más público del edificio.

La configuración del espacio público superior responde a la diferencia de sección de las dos calles de acceso. La sección más angosta se relaciona con el volumen más bajo y la sección con vistas al valle se relaciona con el volumen más contundente y a las vistas enmarcadas con la sala polivalente y el núcleo de comunicación vertical.

En el límite oeste de la parcela la edificación se retrasa para generar una serie de plataformas en diferentes niveles unidas a través de escaleras y rampas que salvan la diferencia topográfica y dan continuidad a la estructura urbana conectando el parking con el pueblo.



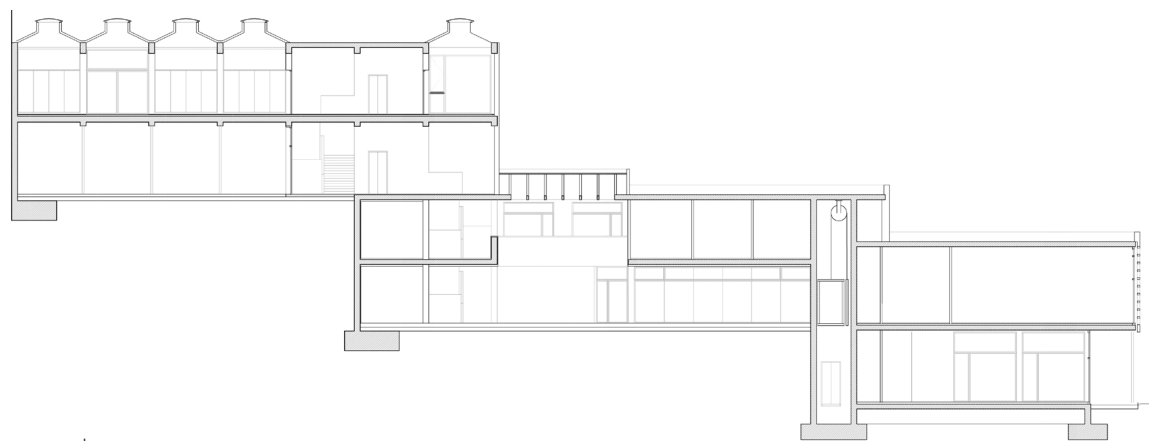
Perspectiva axonométrica



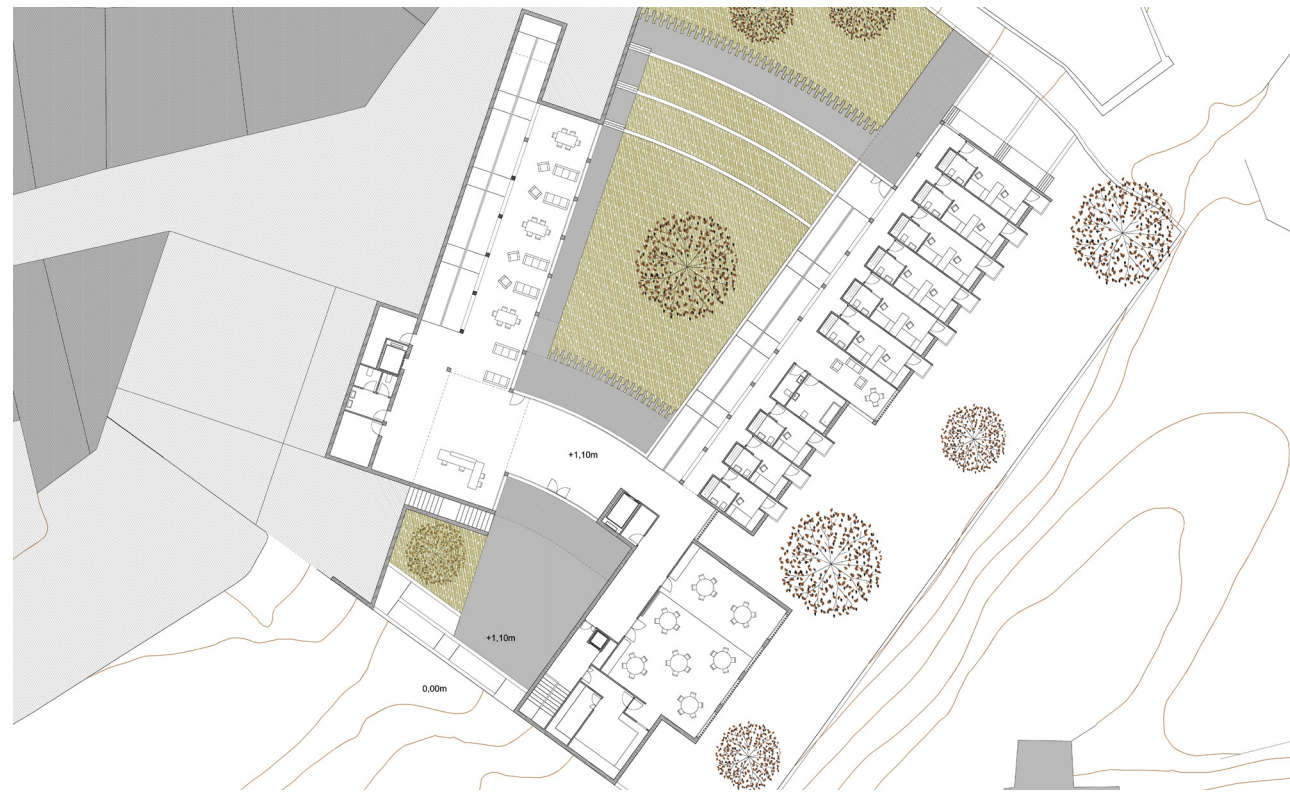
Maqueta emplazament



Planta baixa



Secció transversal



Planta tipus

PRESENTACIÓ DE PROJECTES DE CURS



Presentació final dels projectes amb el professor i l'alcalde de l' Aleixar. Foto de Josep Ribas.



Presentació final dels projectes. Foto de Josep Ribas.



Presentació final dels projectes amb el professor i l'alcalde de l' Aleixar. Foto de Josep Ribas.



Presentació final dels projectes. Foto de Josep Ribas.



Foto de grup, presentació final de curso, Juny 2018.

Estudiantes de la UPC diseñan la residencia y centro de día de L'Aleixar

15-06-2018 / 12:31h EFE

Una veintena de estudiantes de la Universitat Politècnica de Catalunya (UPC) han presentado sus proyectos para edificar la residencia y centro de día de L' Aleixar (Tarragona) al ayuntamiento.

Segun informa el Consell Comarcal del Baix Camp, so estudiantes del quinto curso de Arquitectura dirigidos por el profesor Joan Curús i el profesorado ha seleccionado ocho trabajos.

Los estudiantes visitaron el pueblo el pasado mes de Marzo para ver sobre el terreno el solar- una parte es urbana y toca al municipio y la otra es rústica- y las características urbanísticas de la localidad.

Los ocho trabajos seleccionados se han presentado en la UPC ante el alcalde, Antoni Abelló, y el arquitecto municipal, Josep Pérez y el consistorio mostrará los veinte en una exposición en el pueblo.

Tres años atrás, los estudiantes ya diseñaron un proyecto real en Gratallops (Tarragona) y Curús señala que "intentamos trabajar siempre en casos auténticos, ya que es un estímulo que aproxima al estudiante a la realidad".

Notícia ABC - La Vanguardia - El Periódico , Juny 2018.

L'Aleixar

Societat

Presenten els projectes per a la Residència i Centre de Dia

Una vintena d'alumnes de 5è curs d'Arquitectura de la Universitat Politècnica de Catalunya han mostrat les seves idees per a la construcció de l'equipament

REDACCIÓ
L'ALEIXAR

Una vintena d'alumnes de 5è curs d'Arquitectura de la Universitat Politècnica de Catalunya (UPC) han presentat els seus projectes definitius per a la construcció d'una residència i centre de dia a l'Aleixar. D'entre els treballs presentats, dirigits pel professor Joan Curós, el professorat n'ha seleccionat vuit que s'han presentat públicament a la UPC davant l'alcalde de l'Aleixar, Antoni Abelló, i l'arquitecte municipal, Josep F. Pérez.

Els vuit treballs seleccionats presenten una millor articulació del projecte amb la trama urbana del municipi, segons el professor Curós, i són els que han aportat les millors solucions als usos i les necessitats que tindrà la futura Residència i Centre de Dia de l'Aleixar. En aquest sentit, cal recordar que els alumnes van fer el mes de març una visita al poble per conèixer de primera mà el solar, les característiques urbanístiques i les demandes del municipi, ja que una part del solar és urbà i toca al nucli del poble, i l'altra és rústic. Aquesta part del solar es destina en els projectes presentats a zona d'aparcament, serveis complementaris o enjardinament. Després d'aquesta presentació, el consistori estudiarà l'organització



Imatge de la presentació d'alguns dels treballs. FOTO: CEDIDA

d'una exposició a l'Aleixar per mostrar els 20 treballs realitzats per aquests alumnes, per tal que tots els veïns i veïnes del municipi també puguin conèixer les diferents propostes dels estudiants d'arquitectura. L'Aleixar és el segon municipi de la demarcació de Tarragona escollit per la UPC per tal que els seus estudiants de cinquè curs del grau d'Arquitectura elaborin projectes d'acord amb propostes reals existents al terri-

tori. El primer va ser Gratallops fa 3 anys. El doctor en arquitectura Joan Curós Vilà, responsable de l'assignatura, ha assenyalat que «intentem sempre que podem treballar en casos reals, ja que és un estímul que aproxima l'estudiant a la realitat, i que li dóna un valor afegit haver de satisfer les necessitats i demanda d'un client real». Cal recordar que l'Ajuntament de l'Aleixar disposa d'un solar de 3.450 metres quadrats amb una

superfície edificable de 2.010 metres quadrats. La voluntat del govern local és crear una Residència i Centre de Dia per a la gent gran amb una zona d'espais culturals destinats tant a la mateixa residència com a la resta del poble. A més, l'Ajuntament vol que hi hagi un mínim de 1.380 metres quadrats d'espai públic tant d'ús dels mateixos residents i usuaris de l'equipament, com per als veïns.

Notícia Diari de Tarragona , Juny 2018.



English Version
Residence and Day Center in 1' Aleixar

L'Aleixar is a municipality of the Baix Camp region, located on the path to the mountains of Prades. It is a rural location but with a fast communication and connection with the main economic and social centres of the area, and it represents a clear example of a region full of contrasts.

We can compare the Baix Camp with a small Catalonia. It has a very large capital (Reus, with 104,000 inhabitants) and other municipalities on the coast and the plain, with a great socio-economic dynamism (Cambrils, Mont-Roig del Camp, Riudoms, Selva del Camp, Vandellòs and l'Hospitalet of the Infant) and with a variable population between 30,000 and 5,000 inhabitants. Finally, it has also a group of 22 municipalities between 3,000 and 40 inhabitants, located in the interior and in the mountain area of the region, which complete the picture of the region. At the same time, Aleixar is part of a basic health area, that includes 7 municipalities of interior and mountain, with 7,400 inhabitants. In this area, there are 1,032 people over 70 years old and only 72 places of residence and day centre for the elderly.

It is due to this situation, both the needs of attention for the elderly will increase in the short and medium term, and for the progressive aging of the population, that the City Council the l'Aleixar, that I preside, decides to acquire some land to allocate the construction of a residence and day centre for elderly people of Aleixar (115 neighbours over 70 years old). However, it is also a project open to other municipalities in the basic area and the rest of the region.

The objective of the initiative is to improve the quality of life for the elderly people living in rural areas, starting with the same town of L'Aleixar, so that our elderly people continue to be linked to the landscape and the environments they have lived in during their lives. Personally, I can contribute to the experience of my mother, dependent and hospitalized to a residence outside the Aleixar, the town where she was born and always lived. Regardless of the professionalism of the centre where she was, the sadness often arose because he lived away from her closest environment in the last years of her life.

For all this, I would like to thank this initiative for the collaboration with the Polytechnic University of Catalunya, a collaboration that is for Aleixar a great opportunity to begin to set out the basic aspects of the project, and the debate of how to integrate such equipment in the urban fabric of our town.

The experience could not be more interesting and enriching, both for the Consistory and, ho-

pefully, for those students of Architecture who have put their talent to the service of this idea that we hope, that sooner or later, will be a reality for Aleixar and for our territory.

*Antoni Abelló Grau
Mayor of l'Aleixar*

L'Aleixar is a small but unique town that is located in a paradisiac place, which means that it acquires its own character. It is a compact fabric of small grain, with a street network of delimited length and width that avoid the entrance of the sunlight.

The neuralgic point is the largest square that culminates in the highest level of the population, where the Church of Sant Martí and the Town Hall, the two most important public facilities of Aleixar, are concentrated. The Residence and the Day Centre is proposed to be placed in a solar on the east side, hanging from the Raval Baixa street, along with the terraces which are topographically descending. The site is on the border between the urban fabric and the beginning of the natural landscape. The equipment must have the capacity to dialogue with these two areas.

The projects proposed are very diverse, as it can be seen in this publication. The different ideas are formalized from a compact building such as the projects of Buehler or Fernandes to a fragmented building like the proposal of Martínez or Vizcaíno that colonize almost all solar, going through intermediate solutions such as Lostao, Mengual or Santín projects. In addition, there is a common denominator of the work that is based on the fact that all the interventions are absolutely inserted and harmonized within the urban fabric of the population and therefore do not generate any abrupted nor any singularity with the existing buildings.

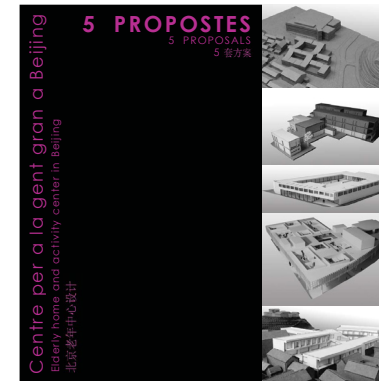
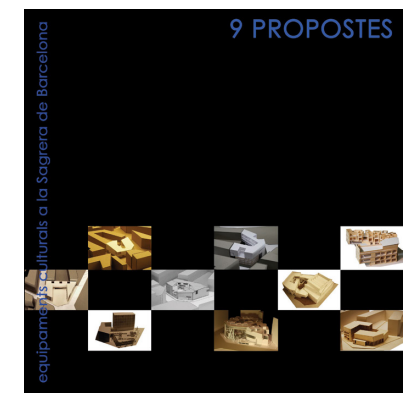
The emptiness and the fullness play a transcendental role in all the proposals, creating spaces for the community, within the municipality, that are thought to be part of the existing fabric. The urban spaces with a more noble character, delimited by the proposed volumes, are located on the upper part connected to Raval Baixa, giving continuity to the street itself with different branches, as proposed by the Mengual project, constituting a square such as Queralt's proposal, or simply producing the widening of the street as a point of access to the equipment as the Buehler project. The main access of some proposes is placed in Raval Baixa street, it is necessary to descend one level to save the height respect to the lower level, that coincides with the parking lot, as it happens to the Fernandes proposal. Others students focus on formalizing an automobile exterior space that leads to the dependencies, as it can be seen in Lostao, nandes, Santín and Vizcaíno projects. Martínez's proposal generates the main public space at the bottom of the plot, which organizes the building itself. Other ideas created an amalgam of outdoor spaces at different levels which makes it a suggestive sequence, such as the proposal

of Estelrich and Baldomero.

Almost all projects have a connection between the upper level of the street and the lower part of the parking lot through a diverse pedestrian itinerary that unites urbanity and landscape. Finally, I would like to congratulate all the students who have done their best, both for their commitment, effort and rigour that they have dedicated and demonstrated during the course and I hope that this preparation has been, for all of them, a thriving start for their professional life. Congratulations!

Joan Curós i Vila

Dr. architect and professor responsible for the subject





TAP PTEe



Ajuntament de
l'Aleixar

Edifici públic + Espai públic 9