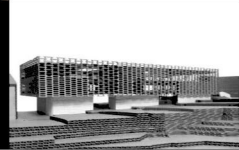
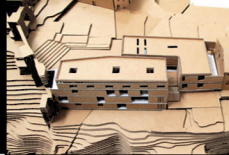
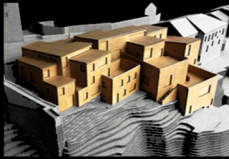


EL CASCO ANTIC DE CUENCA

10 propostes per al centre polivalent



Universitat Politècnica de Catalunya
Escola Tècnica Superior d'Arquitectura del Vallès
Col·lecció monogràfica del T.A.P. B
núm. 6. El casc antic de Cuenca. 10 propostes per al centre polivalent

DIRECCIÓ I EDICIÓ

Joan Curós i Vilà

PROFESSORS Taller d'Arquitectura i Projecte T.A.P. B

Joan Curós. Professor coordinador. Departament de Projectes Arquitectònics

Santi Soto. Departament de Projectes Arquitectònics

Jaume Avellaneda. Departament de Construccions Arquitectòniques

Raimon Farré. Departament de Construccions Arquitectòniques

Lluís Bravo. Departament d'Expressió Gràfica

Héctor Mendoza. Departament d'Expressió Gràfica

Carles Jaén. Departament d'Estructures a l'Arquitectura

COL·LABORADORS

Mònica Caro. Becària del TAP B i Estudiant d'arquitectura

Clara Grenzner. Becària del TAP PTE-E i Estudiant d'arquitectura

© els autors

Dipòsit Legal: B. 29776-2017











ISBN: 978-84-9880-673-1

Setembre 2019

EL CASC ANTIC DE CUENCA

10 propostes per al centre polivalent

SUMARI

CUENCA	Ignacio Linazaroso Rodríguez	p. 06	
L'ARQUITECTURA DEL SILENCI	Joan Curós i Vilà	p. 07	
ENUNCIAT		p. 08	
PROGRAMA FUNCIONAL I LLOC		p. 09	
10 PROPOSTES		p. 15	
La ciutat encantada. Enric Argemí Carnicer		p. 16	
Modelant la roca. Marina Arratible Álvarez		p. 18	
Intramuros. Mònica Caro Casarramona		p. 20	
Recorrido arquitectónico en Cuenca. Natcha Costa		p. 22	
Espai públic filtrat. Carlos Espejo Martín		p. 24	
Pedra al límit. Germán Gallego Arrebola		p. 26	
Integració. Elena Martínez Nieto		p. 28	
No soy un monumento. Juan Carlos Rey		p. 30	
Suspensió volumètrica, permeabilitat pública. Víctor Tomás González		p. 32	
Visuals i horitzons. Álex Valdés Omedes		p. 34	

CUENCA

Este proyecto surge de una colaboración entre la Unidad Docente que dirijo en la ETSAM y la dirigida por el profesor Joan Curós de la Escuela del Vallés.

Pensamos que la Ciudad de Cuenca era el punto de encuentro adecuado y no solo por su equidistancia entre ambas escuelas (en este caso Cuenca está más próxima a la ETSAM), sino sobretudo por la escala y la belleza de la ciudad, profundamente marcada por la topografía.

Si hay tres ciudades históricas castellanas en las que topografía y monumentalidad vayan de la mano, y que son Toledo Segovia y Cuenca, es sin duda en esta última donde la topografía y el paisaje adquieren una relevancia mayor.

Cuenca no es tan monumental como las otras dos ciudades pero su emplazamiento es sin duda más pintoresco si cabe y a ello se debe también la discreción de su tejido urbano en el que los monumentos apenas sobresalen del mismo.

A pesar de contar con una importante catedral (una de las más antiguas del gótico castellano), apenas emerge del tejido urbano, lo que no ocurre ni en Segovia ni en Toledo. La catedral del Cuenca es de una monumentalidad discreta, sólo perceptible cuando se penetra en su interior.

Esto hace que todo nuevo proyecto deba atender a esta condición discreta lo que resulta paradigmático en un momento en el que la arrogancia arquitectónica parece una característica dominante en el panorama cultural. Parafraseando a Coderch, podríamos afirmar que no son genios lo que necesita Cuenca sino buenos profesionales, atentos a la realidad y al espíritu del lugar.

La opción de plantear un proyecto en Cuenca tenía por eso una doble intención: por una parte atender a la topografía del lugar y, por otra, integrar la nueva construcción en un contexto unitario y discreto, ausente de disonancias.

Ambos aspectos han sido respetados en el conjunto de los proyectos que aquí se presentan y que sin pretender atender a cuestiones, en cierto modo, ya tópicas como el lenguaje en relación con el pasado, los valores del contexto etc, resuelven de una forma decidida el problema. No se trata por eso de valorar algunos ejercicios sobre los demás, tarea que ya ha sido realizada inteligentemente por los profesores, sino poner de manifiesto un conjunto sin disonancias y que revela una intención predominante: resolver ante todo un problema.

A juzgar por los resultados, considero que el ejercicio ha resultado enormemente didáctico pues ha enseñado a los alumnos, sabiamente dirigidos por sus profesores, que lo que no había que hacer era un ejercicio de pura expresión personal en una línea de fantasía e irrealidad sino justamente lo contrario: resolver racionalmente un problema. Esto no significa que los ejercicios deberían de renunciar a toda carga poética sino todo lo contrario, pues como acertadamente señalaba T.S.Eliot, el verdadero poeta es el que busca en la poesía no la expresión de un sentimiento personal sino la del sentimiento mismo.

Ignacio Linazasoro Rodríguez.

Catedrático de Projectes Arquitectònics de
l'ETSA Madrid.

L'ARQUITECTURA DEL SILENCI

La ciutat antiga de Cuenca és un exemple extraordinari de ciutat emmurallada i medieval. Ha sabut mantenir els seus orígens urbans fonent-se amb el paisatge natural i rural que la circumscriu i el realça.

És una ciutat paisatge amb una topografia abrupta i escarpada on les cases penjades, arquitectura tradicional de la ciutat, en formen part i representen la continuïtat d'aquest paisatge. És una arquitectura icònica de la ciutat obtinguda des de la màxima senzillesa i modèstia arquitectònica i des de l'absolut respecte i enaltiment del propi paisatge. Extrapolant les paraules de Le Corbusier: *Vaig treballar pel que més necessiten els homes avui: el silenci i la pau.*

Cuenca conserva un important patrimoni històric i arquitectònic que s'estén per tota la ciutat antiga. Una part considerable d'aquest valor patrimonial són els equipaments públics d'àmbit religiós o civil, els quals tenen el potencial de cosir i suturar el teixit urbà de gra petit de la ciutat antiga i simultàniament formalitzar una amalgama molt diversa i interessant d'espais públics que relliguen uns itineraris panoràmics tant respecte al paisatge circumdant com des del propi interior de la ciutat.

Entre els equipaments més rellevants hi ha la catedral de Santa Maria i Sant Julià, l'ajuntament de la ciutat, que facilita el pas a través de la seva planta baixa, i l'arxiu històric. A la part alta hi ha l'església de Sant Pere i des d'aquesta alçària es pot contemplar l'extraordinari convent de Sant Pau. És en aquesta zona de la part alta i limítrofa amb la ciutat antiga tocant muralles on es presenten 12 propostes que intenten fusionar-se tant amb aquesta arquitectura gairebé esculpida

des del lloc amb integritat i silenci.

Aquest nou equipament públic acollirà un Centre polivalent i 12 dormitoris destinats a allotjaments turístics. Les propostes tenen la capacitat de saber-se articular amb l'edificació col·lidant i amb l'esplèndida i imponent muralla mitjançant volumetries de gra petit i en d'altres en peces menys fragmentades.

La intervenció es troba a l'extrem més elevat de la ciutat antiga amb la qual cosa existeixen unes privilegiades visuals panoràmiques que donen un valor afegit a l'espai públic el qual relliga arquitectura amb ciutat. Aquesta idiosincràsia del lloc ha estat el factor més important per a generar una arquitectura que no cridi sinó que dialogui harmoniosament en silenci i alhora sumi per a fer una mica millor la ciutat antiga de Cuenca a l'actualitat. En l'atmosfera de les propostes es pot corroborar les paraules d'Eero Saarinen que deia que per a ell el llenguatge arquitectònic extret era un llenguatge molt revelador.

No vull acabar sense fer esment de l'interessant i enriquidor que ha estat el compartir el curs en paral·lel amb José Ignacio Linazasoro i el seu equip de l'ETSA Madrid per compartir sinèrgies i el seu saber de l'arquitectura.

Joan Curós i Vilà.

Dr. Arquitecte i professor responsable del Taller
Universitat Politècnica de Catalunya

ENUNCIAT

El taller es basa en el desenvolupament d'un centre polivalent a la ciutat de Cuenca el qual absorbeixi les necessitats socials i culturals de la ciutat. Es vol que sigui un lloc de trobada per a les persones de la tercera edat en el qual hi puguin desenvolupar activitats, s'hi puguin portar a terme actes culturals de la mateixa ciutat, alhora que sigui un punt d'informació turística, una zona d'oci amb restaurant per les esplèndides i singulars percepcions visuals existents del paisatge de l'entorn i una zona d'allotjament per a turistes.

L'edifici, doncs, tindrà un bar-ateneu, una sala d'actes i una sala de conferències, un recinte expositiu i 12 dormitoris per a allotjar visitants. L'edifici ha de tenir l'àrea del bar-ateneu amb una certa versatilitat d'adaptació al canvi d'ús.

El solar, actualment destinat a zona d'aparcament públic, es troba a la part alta del nucli antic de la ciutat, i col·linda amb la muralla. Té una superfície de 1.296 m² però es pot ampliar a la part abrupte del mirador com les cases penjades de la pròpia ciutat. Està en un context històric just al davant de l'Arxiu Històric Provincial la qual cosa ens condueix a extremar la cautela d'intervenció en el projecte. El carrer Trabuco separa el solar de l'espai públic pertanyent a l'Arxiu Històric. Per l'altra banda longitudinal està delimitat per un esplèndid mirador cap al riu i transversalment per la muralla i una mitgera pertanyent a un edifici d'habitatge. Cal dir que una part important del projecte és també l'espai públic que el propi edifici articularà entre ell i amb la mateixa ciutat.

És important aprofundir en la reflexió sobre la qualitat de l'espai públic no edificat i la seva relació amb l'edificació i la ciutat i més encara si tenim en compte la proximitat en què es troba l'Arxiu Històric Provincial i l'espai de semi plaça que hi ha al seu davant. Cal reflexionar sobre la resolució dels costats transversals tant el de la muralla com el de la mitgera de l'habitatge.

Es pot enllaçar des del mateix solar els actuals itineraris peatonals que arriben fins al riu i ocupar part del solar a l'inici de l'àrea abrupta i de topografia més violenta, com l'exemple de les cases penjades característiques de la ciutat de Cuenca.

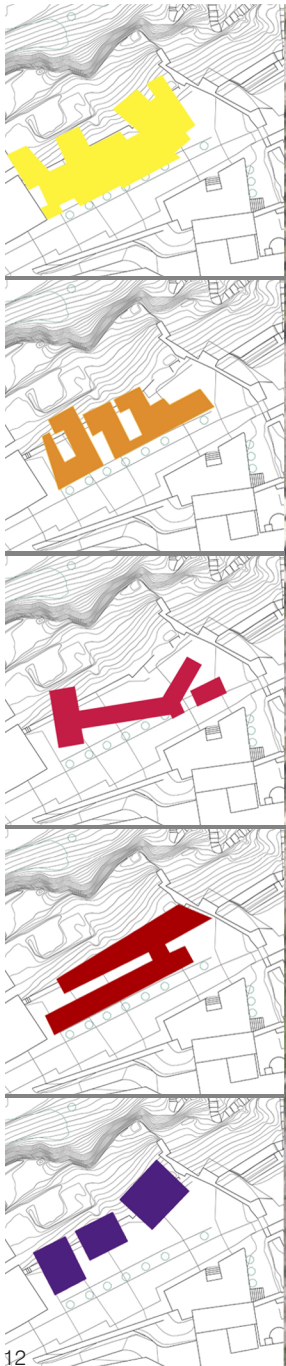
Cal doncs remarcar un aspecte projectual molt important que és aquest espai lliure que generaran la disposició de l'edifici, estant molt atents en les preexistències i geometria del teixit urbà existent. També cal tenir present determinades característiques com és el tractament de la llum natural i el so, la seva qualitat i quantitat.

PROGRAMA FUNCIONAL I LLOC

A- ESPAIS DESTINATS AL DESENVOLUPAMENT D'ACTIVITATS DE LA CIUTAT.....	575 m ²
Sala d'actes (100 persones aprox.)	
Sala de conferències (50 persones aprox.)	
Bar-ateneu	
4 aules	
B- ESPAIS DE DINAMIITZACIÓ COMUNITÀRIA.....	245 m ²
Vestíbul + Oficina de turisme + quiosc	
Sala d'exposicions	
Cafeteria, bar-restaurant, amb terrassa opcional	
C- ESPAIS DE GESTIÓ.....	50 m ²
2 despatxos	
Sala de reunions	
D- ESPAIS D'ALLOTJAMENT PER A VISITANTS.....	216 m ²
12 dormitoris amb bany individual (12m ² +6m ² /ut)	
E- ESPAIS COMUNS I DE SERVEIS.....	270 m ²
Banys generals	
Magatzem general	
Cuines bar-ateneu i restaurant	
Magatzem cuines	
Banys cafeteria i ateneu	
Circulacions	
TOTAL SUPERFÍCIE ÚTIL.....	1.356m²
TOTAL SUPERFÍCIE CONSTRUÏDA.....	1.700 m²

Conferenciant del curs acadèmic:













Equip de docents de l'ETSAV i l'ETSAM
i representació del COA de Cuenca a la visita a Cuenca

Estudiants que han cursat el curs

Argemí Carnicer, Enric

Arratibel Álvarez, Marina

Bach Ruiz, Oriol

Balsach Solé, Clara

Bitlloch Martínez, Carles-Hug

Bittenbinder, Stephan Franz

Boliang, Liu

Bosch Subirana, Albert

Calviño Álvarez, Alícia

Camarasa Galindo, Adrià

Caro Casarramona, Mònica

Cornella Arimany, Natàlia

Costa Alonso, Ruth María

Costa, Natcha

De Pedro Pasamar, Belén

Del Cerro Martín, Andrea

Donat Vargas, Rafael Alberto

Espejo Martín, Carlos

Expósito Brunet, Abel

Fàbrega Montobbio, Leire

Ferreres López, Cristina

Gallego Arrebola, Germán

Gracia González, Marina

Jordán, Fabiana

Llorens Viader, Roger

Marçel Salvador, Lluís

Marco Martínez, Gabriela

Martínez Nieto, Elena

Martiz Aguilar, Òscar

Montllor Aguilera, Pere

Moreno García, David

Oyaguren Zorita, Edurne

Padrisa Dalmases, Martí

Parera Vilardebo, Gemma

Pérez Salvador, Eduard

Puente Castro, Octavio

Puig Calvo, Eulàlia

Ràdua Bermejo, Marta

Rey, Juan Carlos

Ribas Jiménez, Laura

Rocabruna Clerch, Montserrat

Roig Iries, Roger

Sanz Pina, Carla

Savalls Brull, Marta

Sedó Llimàs, maria

Serra Soterras, Marc

Siguenza Sabater, òscar

Sobré Obradors, Pere

Tomàs González, Victor

Torras Andrés, Jaume

Valdés Omedes, Àlex

Valentín Ana, Ovidiu

Xiao, Jianfu

Yago Llamas, Elisabet

Yue, Han

10 PROPOSTES

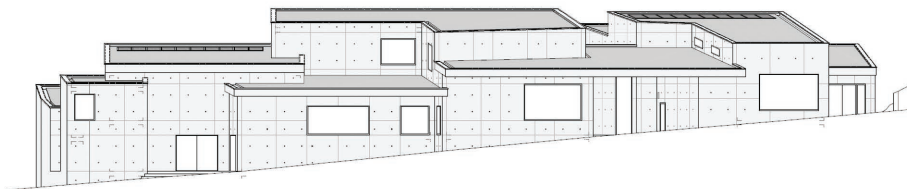
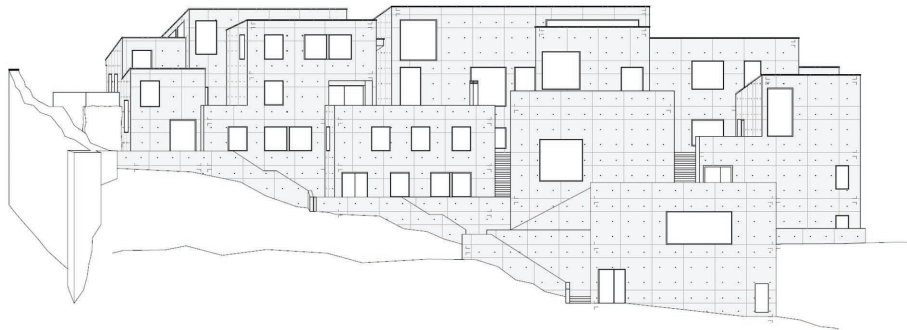
El nou centre cultural Ateneu i complex Hotelier reproduïx a petita escala els carrers sinuosos, petites places mirador, i els clarobscurts provocats pels túnels i passatges que apareixen entre els diferents edificis.

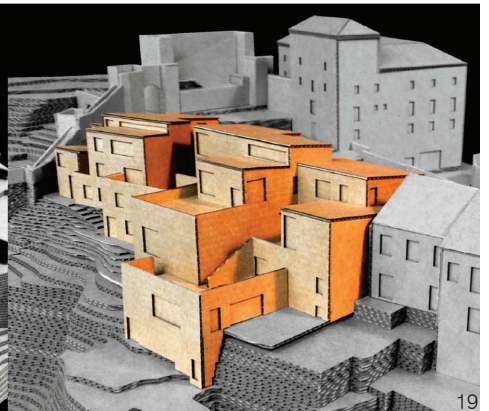
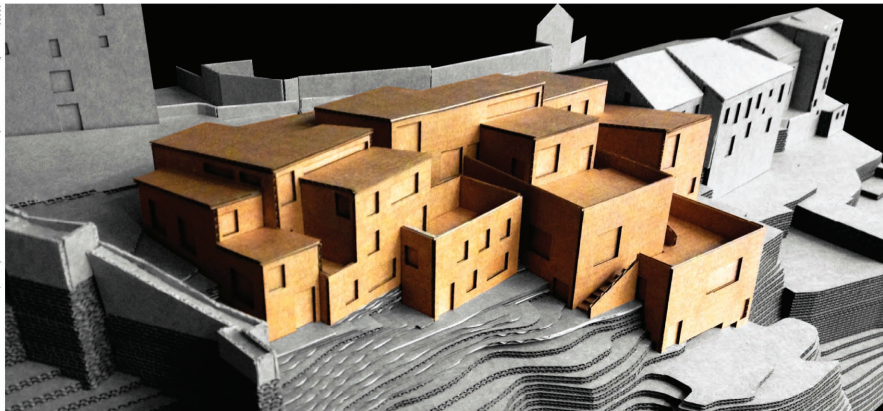
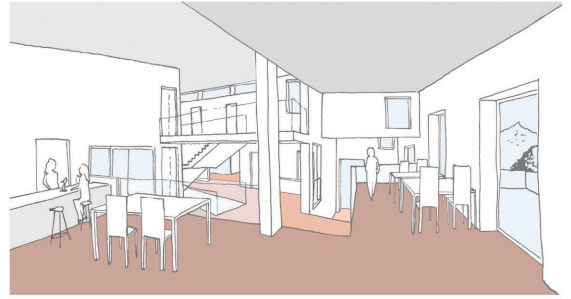
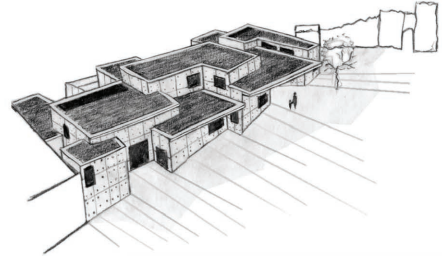
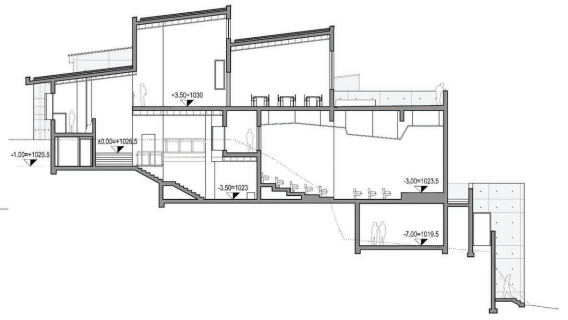
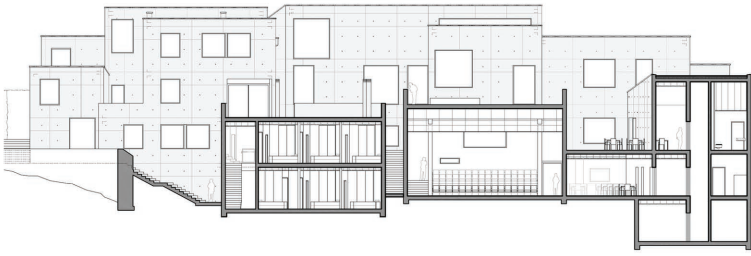
L'edifici intenta arrelar-se al lloc, emmoïllant-se a la topografia existent, i vol reduir l'impacte en alçada de l'edificació a nivell del carrer Trabuco, dialogant i mantenint la proporció amb les cornises de les edificacions veïnes; i per la part posterior s'escampa i creix en altura en direcció al barranc, on l'impacte visual serà absorbit per la gran diferència de cota, seguint la lògica compositiva i constructiva de Cuenca.

Programàticament està dividit en dues parts, que treballen independentment, però que conformen un mateix conglomerat constructiu.

La primera branca està destinada a la restauració i turisme generant una gran plaça-bar de benvinguda a Cuenca per la part alta de la ciutat; l'espai està delimitat pel bar restaurant i complex hotelier, la muralla amb el seu famós arco de Bezudo, i l'arxiu històric. El restaurant i l'hotel potenciaran aquest començament-final de Cuenca, reactivant i donant molta més força i importància a aquest atractiu turístic.

La segona branca, més propera a ciutat i a l'ús quotidià, és el propi Centre Cultural Ateneu, dotat de sala d'actes, sala de conferències, sales de concerts, aules, sales d'exposicions, i bar, estretament relacionat amb les petites places exteriors i les vistes a la vall.



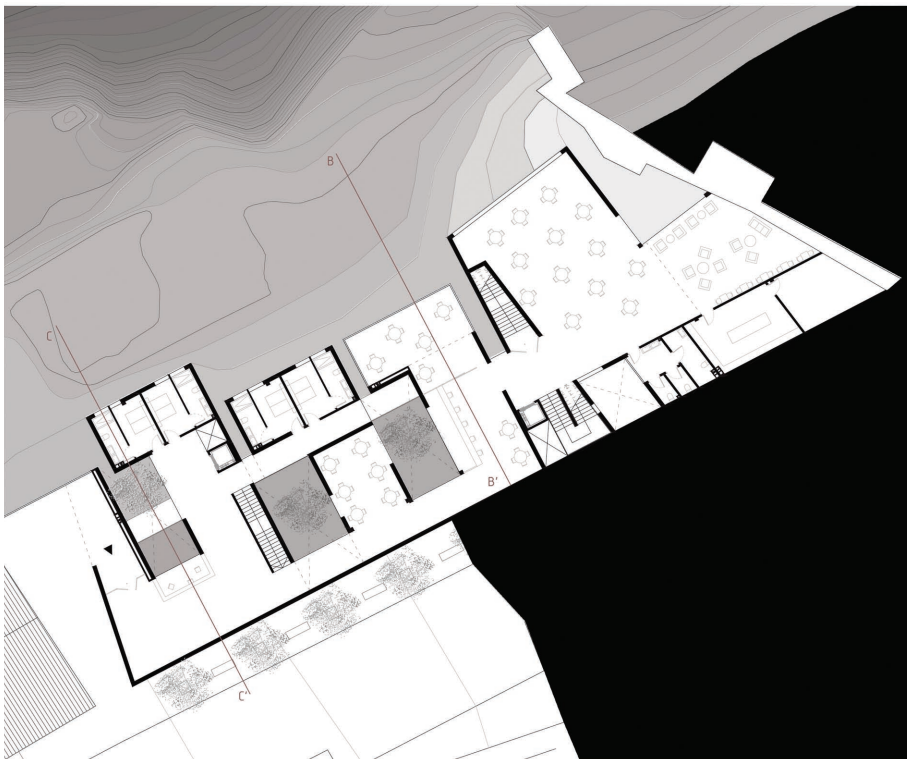


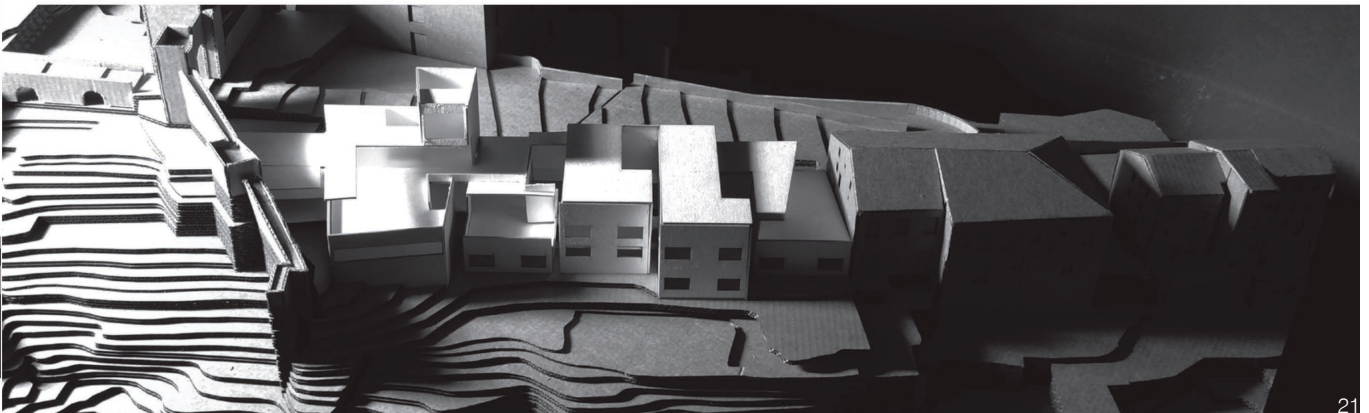
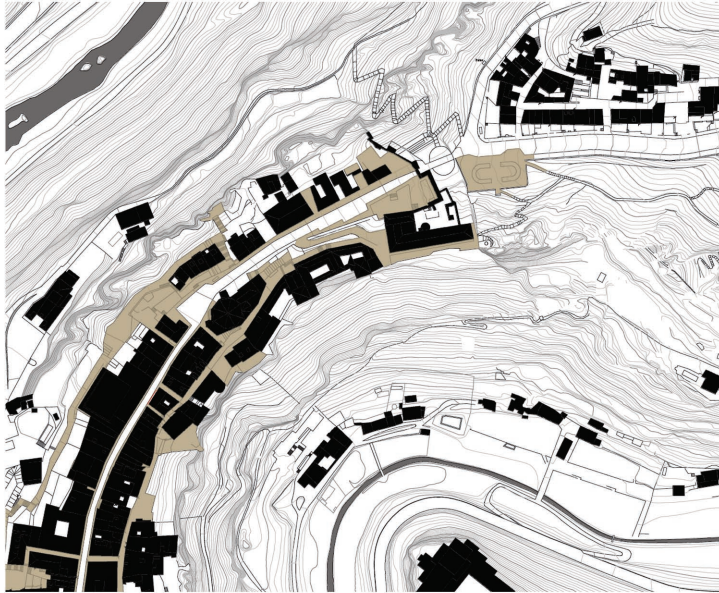
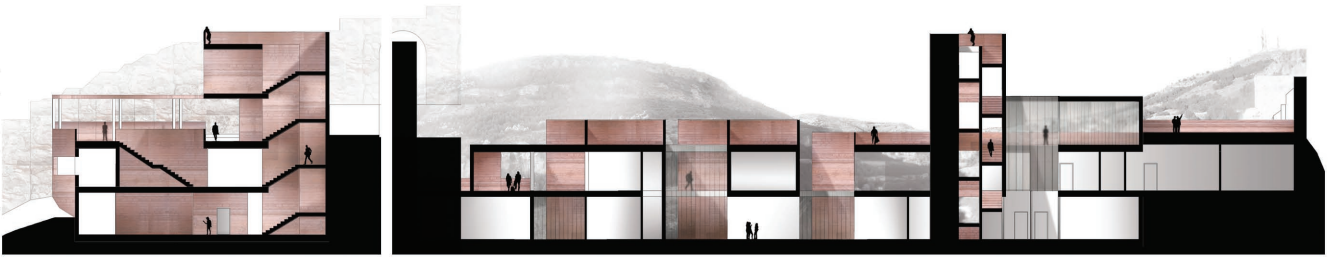
El projecte pretén en primer lloc assimilar-se a les roques que envolten les vessants dels rius Júcar i Huecar, generant una sensació de monolitisme i joc de llums i ombres. El seu traçat bàsic es basa en la trama que segueix la ciutat de Cuenca: crugies estretes i allargades d'entre 3 i 5 metres. Es creen les mateixes directrius que les dels seus límits (muralla i mitgera) on, al creuar-se, degut a la diferència d'angles, apareix un punt d'inflexió: l'entrada principal al nostre projecte. Es crea una torre com a centre de circulació principal i com a punt icona del conjunt. Es busca un lloc entre la torre de la muralla medieval i aquesta, ja que, encara que es pretén mantenir la importància dels elements existents, l'edifici ha de parlar per si mateix.

Es projecta una plaça principal activada amb els usos del voltant que queda comunicada amb l'Arxiu General mitjançant un recorregut que emfatitza la muralla medieval.

Es creen patis per il·luminar les zones més profundes que es connecten amb les vistes del voltant mitjançant esclatxes que, per un costat, creen volums independents a la façana nord dibuixant el símil de les roques, i per l'altre costat es genera un mòdul amb forma de L que es repeteix al llarg de tot el projecte i que es modelen en funció de les activitats en el seu interior. Aquests patis generen una diferenciació tant de funcions com de privacitat.

El conjunt es projecta com un edifici molt macís cap al carrer Trabuco, per respectar als edificis del seu voltant. Tots els volums del conjunt són d'aparença monolítica i de color terri ja que intenten ser part del vessant. En canvi, es busquen en el tancaments de les façanes interiors una major transparència i il·luminació, de manera que els espais siguin més dinàmics.





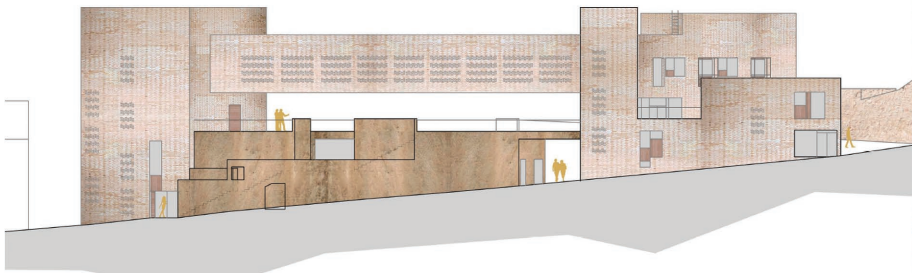
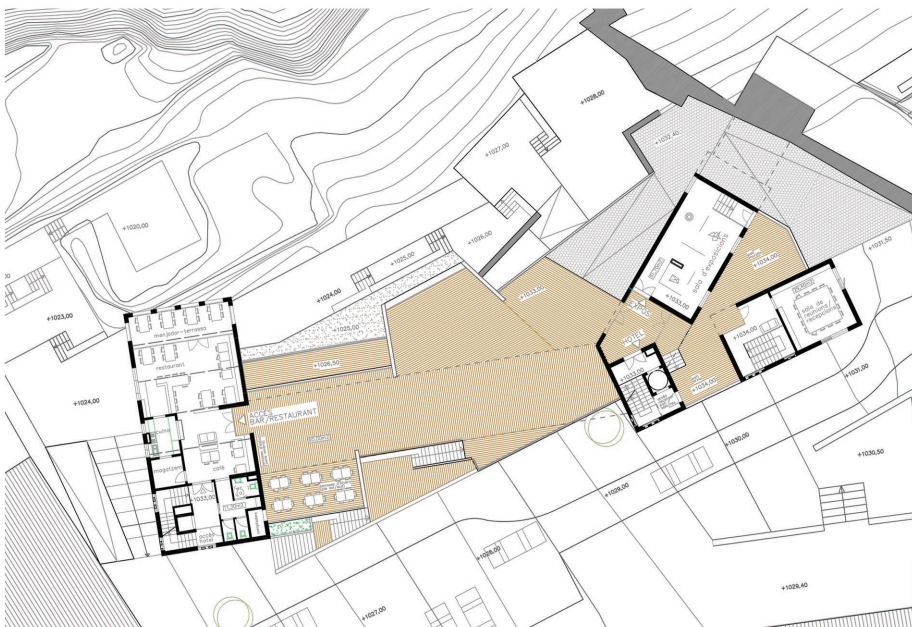
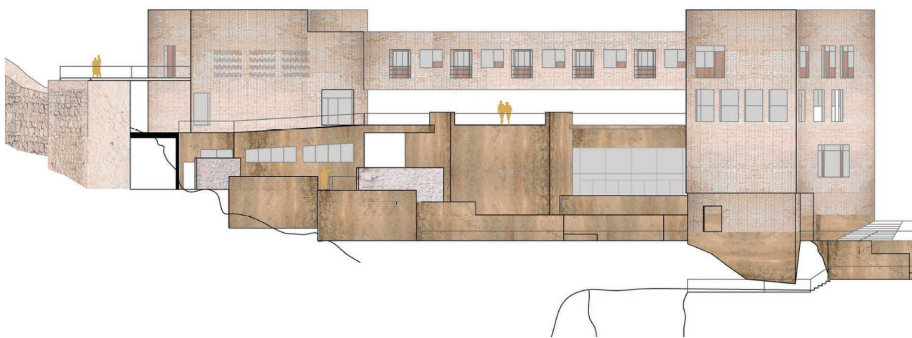
En un entorn tan característic com és el casc antic de Cuenca, i concretament el nostre solar, amb la muralla i l'arxiu com a contactes directes, es pren la decisió de donar un final al poble. El projecte pretén crear una simbiosi amb la muralla, jugar amb l'arxiu i trencar amb la trama urbana que s'estén al llarg del carrer Trabuco.

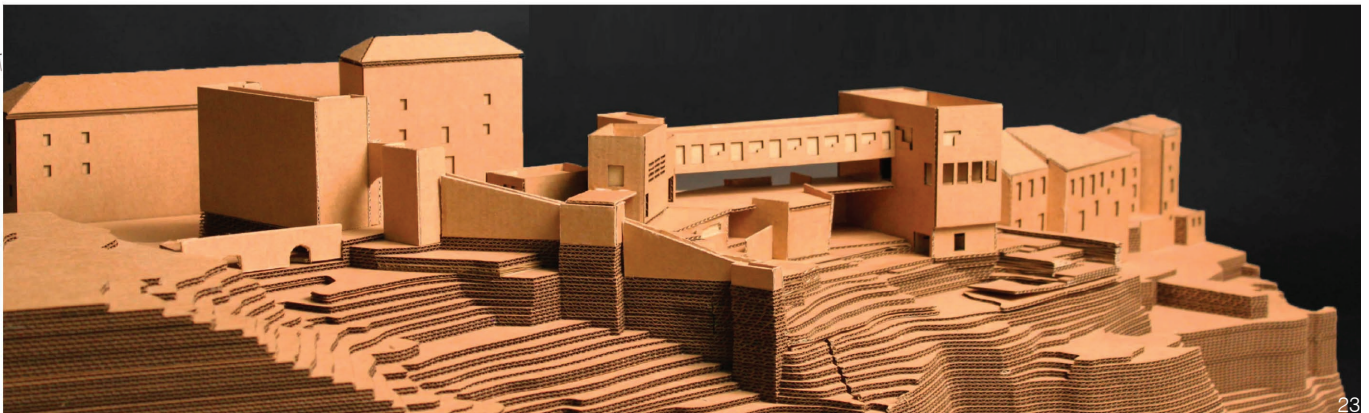
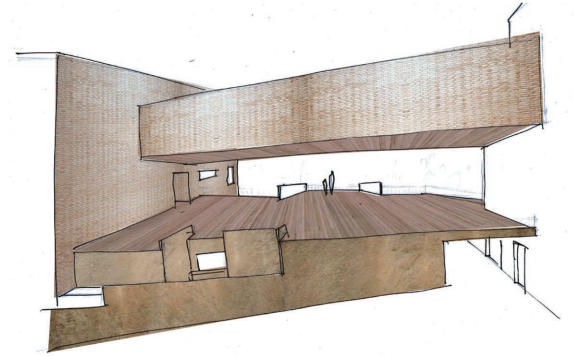
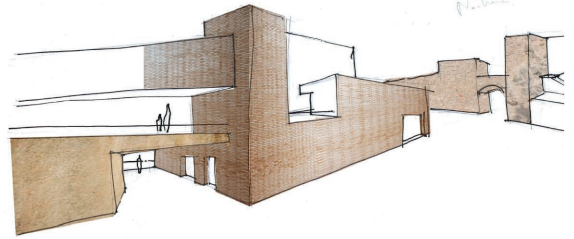
El peató que s'aproxima al Centre cultural des de fora de la ciutat descobreix el nou projecte com una projecció de la muralla existent, mentre que aquell que arriba des de la ciutat percep la imatge urbana de conjunt que conformen aquest i l'arxiu, com dues grans pantalles que es manifesten al punt més alt de la ciutat.

L'espai públic és el gran valor de l'edifici; el conformen un seguit de terrasses que s'aboquen al riu i una gran plaça mirador elevada respecte la cota del carrer, que permet posar en valor les vistes a les valls que es troben a banda i banda i que a la vegada dóna accés a diversos punts del programa.

El programa d'exhibició es col·loca al cantó ciutat amb accés per la gran torra mentre que el programa de turisme es troba a l'extrem muralla. L'hotel conforma una gran biga-pont elevada sobre la plaça amb dormitoris que gaudeixen de vistes 360° a l'extrem de la muralla.

El projecte resulta un integrant de la ciutat impossible d'entendre en escala i forma sense el seu entorn, cosint-se al lloc com si sempre hi hagüés estat.





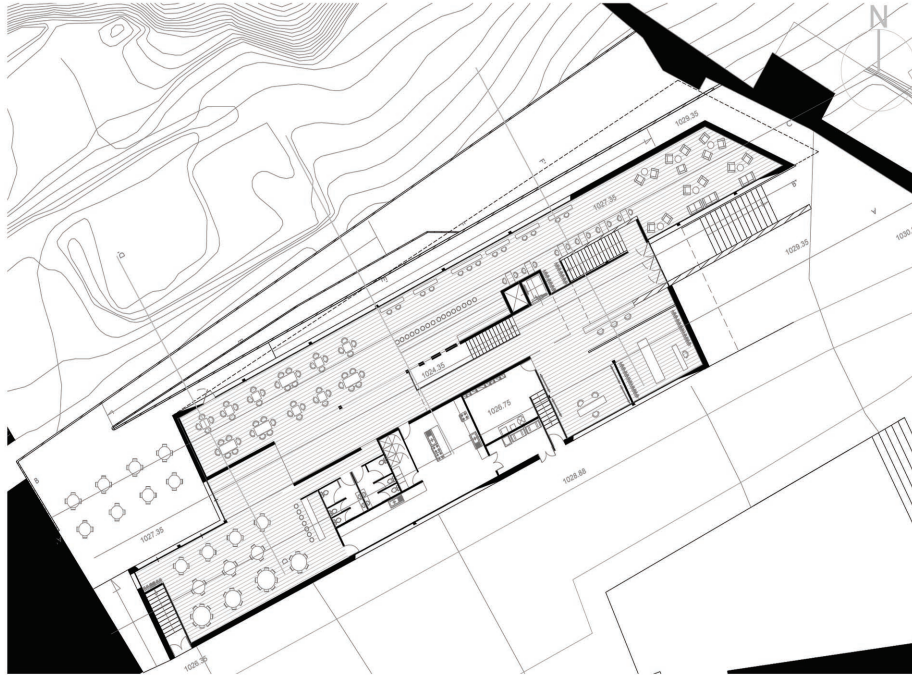
Una de las características de la ciudad de Cuenca son los caminos lentos y estrechos que desembocan sobre miradores y vistas muy amplias. Estos permiten recorrer la ciudad al borde de la colina revelando las vistas poco a poco.

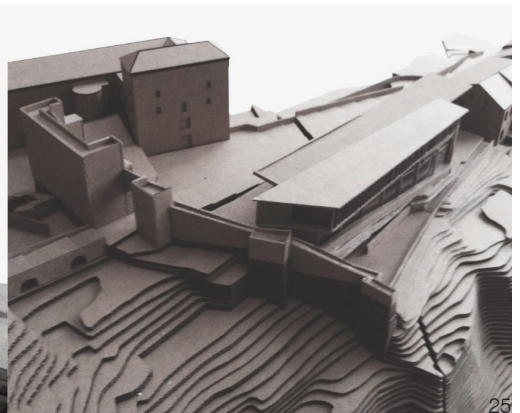
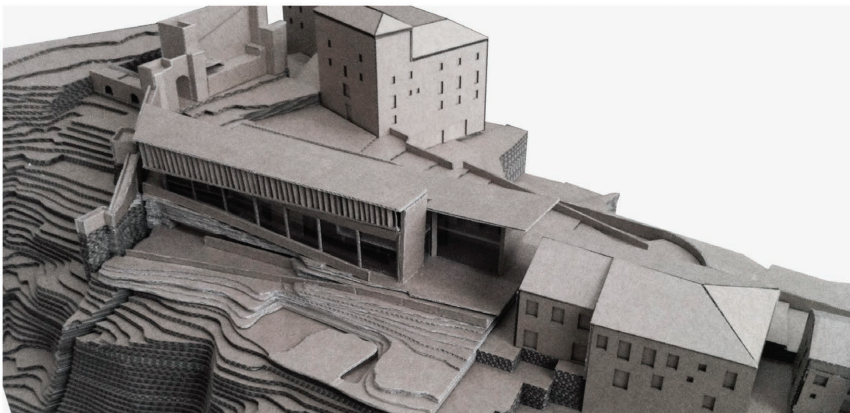
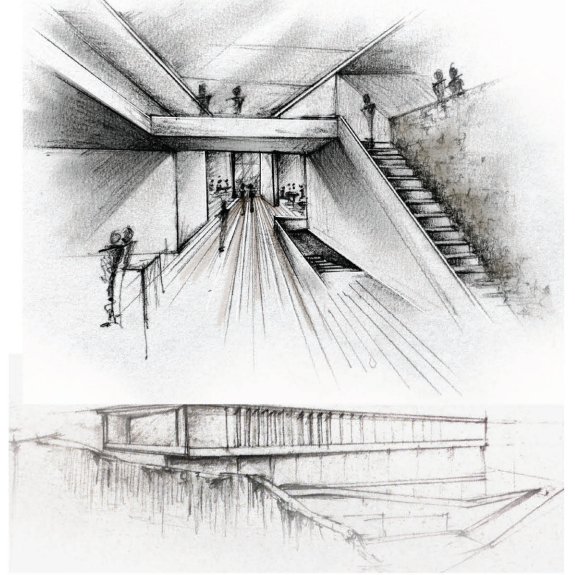
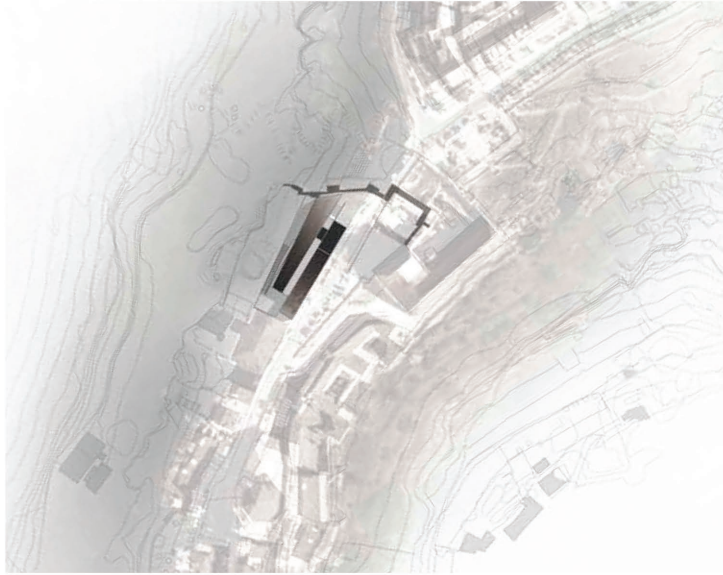
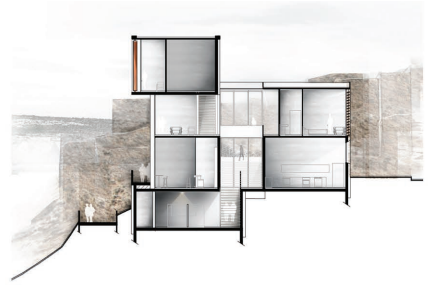
El proyecto quiere incluir el Centro Polivalente en este recorrido urbano. Las circulaciones dentro y fuera permiten una continuidad con el paseo que propone la ciudad. Los espacios del edificio también ponen en escena las diferentes vistas del paisaje, pasando por ejemplo de un espacio cerrado y oscuro, como el de la exposición, a un mirador muy amplio.

El proyecto está constituido por tres espacios públicos principales y una circulación principal interior que es también el nervio del edificio.

El primer espacio público es la entrada del edificio, que comunica con la entrada de los archivos históricos. La muralla unifica y enmarca estos dos espacios creando una sola plaza. El segundo se relaciona con el paisaje, remitiendo a los "balcones" que caracterizan la ciudad antigua y crea una terraza común al bar ateneu y al restaurante. El tercero es un mirador, que acaba el paseo con una vista muy amplia sobre la colina y crea también el espacio de salida de la sala de exposición.

El espacio central de circulaciones que relaciona los dos volúmenes principales del proyecto constituye el núcleo del edificio tanto a nivel de usos como de funcionamiento técnico del edificio.





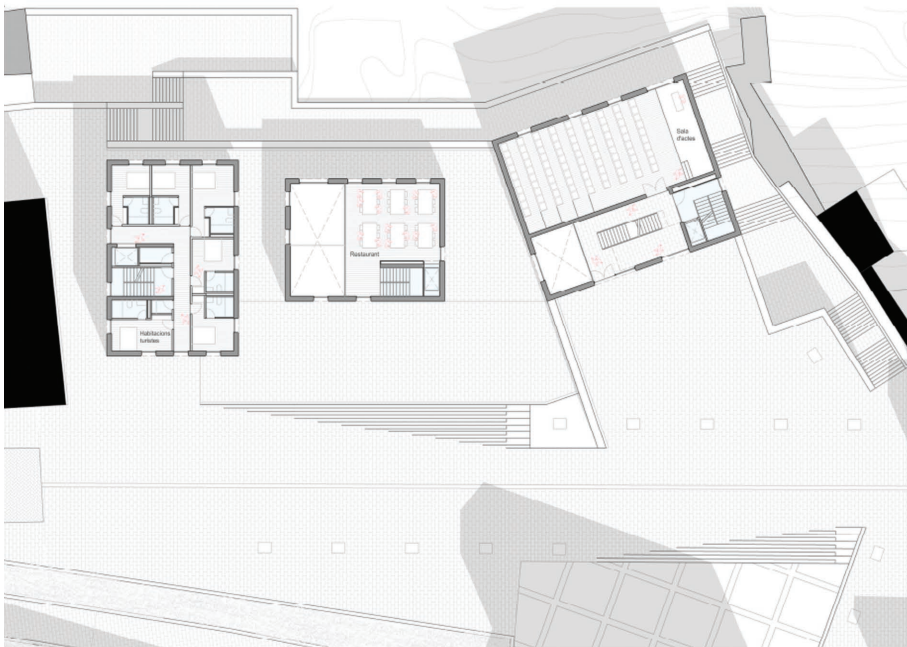
El carrer del Trabuco és un eix que recorre tota la part històrica de Cuenca i aboca a un seguit de grans places i espais públics de característiques, atmosferes i funcions diferents a nivell de barri i que s'eixamplen i s'escurcen seqüencialment.

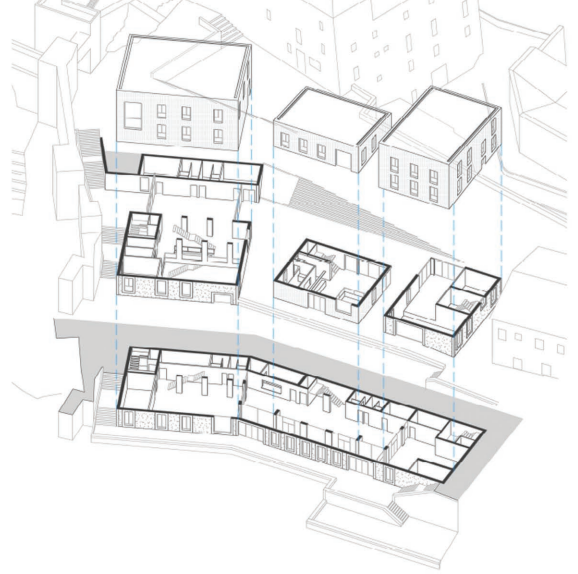
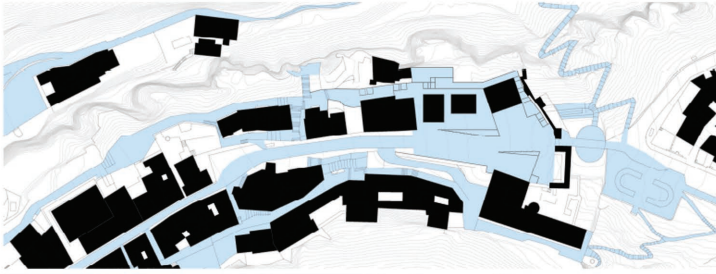
L'eixamplament del nostre emplaçament podria finalitzar aquest seguit de grans places tenint en compte la condició espacial existent, que permet vistes llunyanes i que es troba a la part més elevada de la ciutat.

Actualment la plaça de Arco de Bezudo no culmina l'espai de forma coherent de la forma que ho fan els àmbits precedents: passatges que finalitzen en miradors perimetrals o entorns de grans visuals gràcies a l'alçada d'aquest espai.

La resposta que dona el projecte és donar continuïtat a l'espai públic adoptant en certa mesura els graus de relacions de Cuenca amb les edificacions, on uns carrers estrets ens porten als perímetres que gaudeixen de vistes panoràmiques impressionants de forma genèrica, per tant decidir conservar aquest front.

Així mateix, l'espai públic en la façana del carrer s'eixampla per dotar d'un àmbit de relació a l'edifici amb aquest, tal i com fa l'arxiu, a través del qual podem accedir també al camí de Ronda, ara connectat amb el recorregut de l'Arc de Bezudo. La façana del carrer s'eixampla per dotar d'un àmbit de relació a l'edifici amb aquest, tal i com fa l'arxiu, a través del qual podem accedir també al camí de Ronda, ara connectat amb el recorregut de l'Arc de Bezudo.





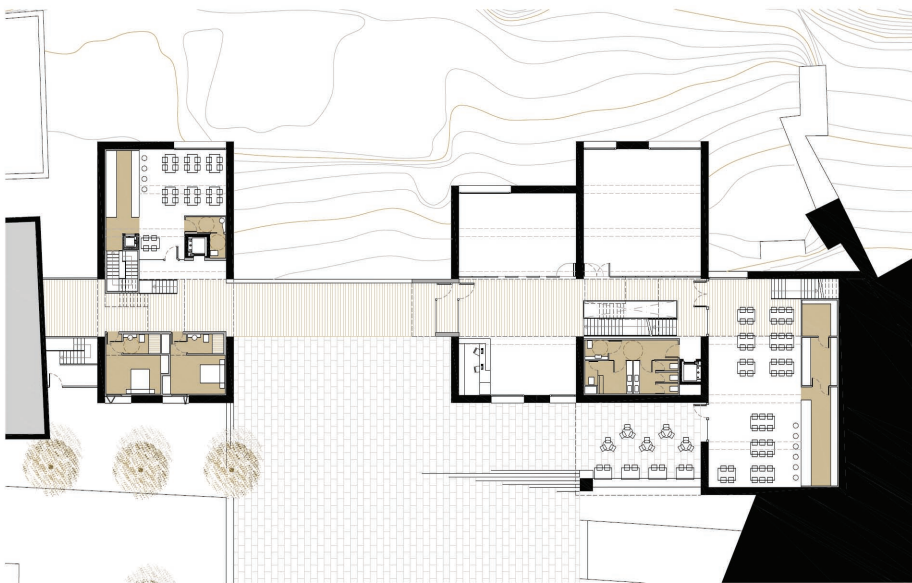
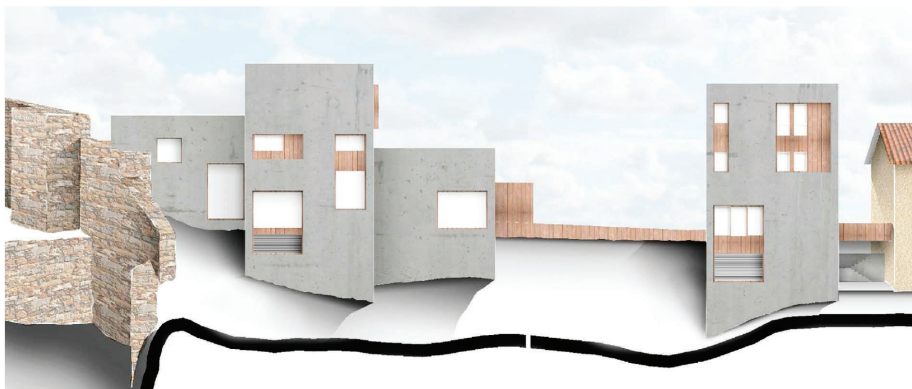
Tenint en compte que la ubicació del projecte és al límit del centre històric de la ciutat, amb colindància amb l'antiga muralla, l'adaptació tant al teixit urbà de la ciutat com a l'element murari de caràcter històric es realitza mitjançant una plaça central que divideix el projecte en dos amb motiu de la seva privacitat.

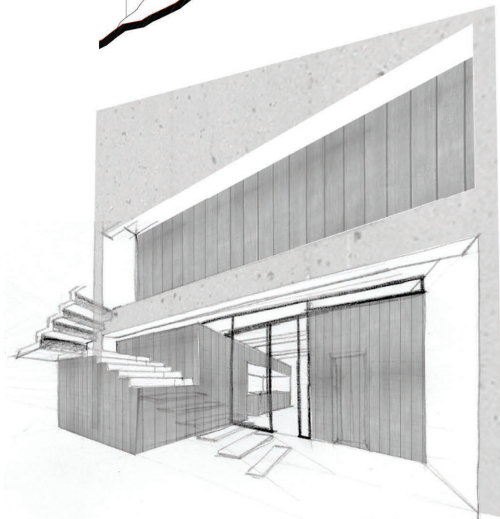
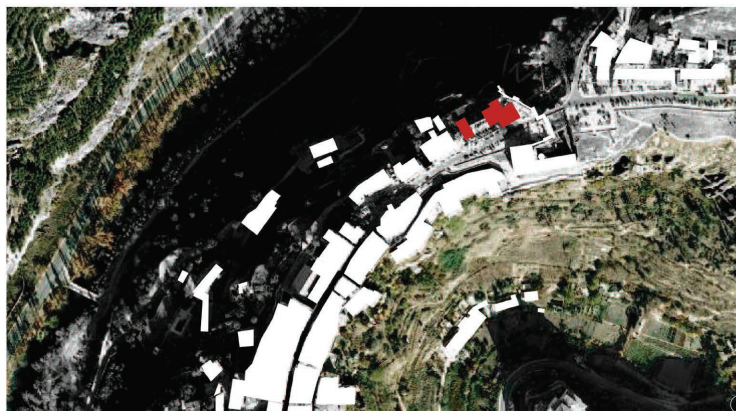
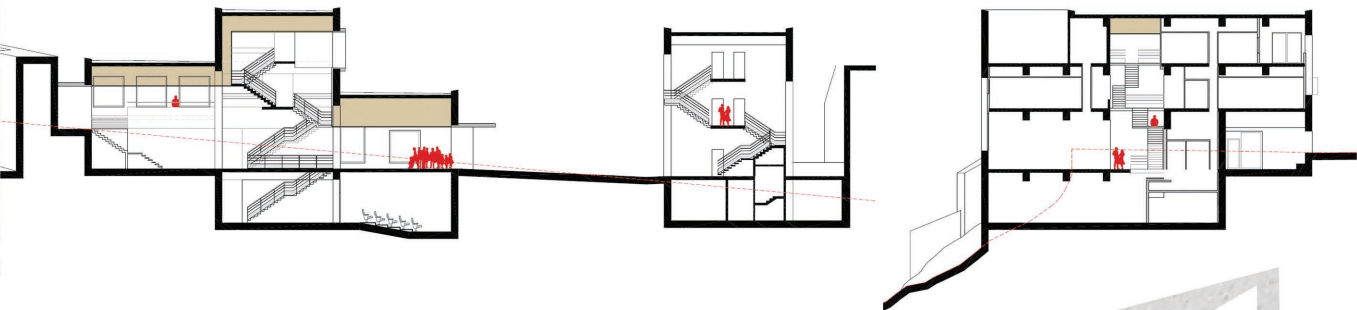
Dues grans característiques marquen el projecte: la seva materialitat, ja que és majoritàriament realitzat en formigó representant la geografia que ens ocupa, i una circulació longitudinal a través de tot el projecte generant una successió d'espais amb diferents qualitats.

Tres franges lliscants marquen l'edifici destinat a l'ús públic culminant l'espai de la muralla, Cadascuna de les franges es destina a unes activitats diferenciades pel que fa a afluència i circulacions i es disposen dues entrades diferenciades per a la realització d'activitats independents entre si.

Separat del bloc anteriorment esmentat i gairebé colindant a la trama urbana, l'ús més privatitzat del projecte apareix en forma d'una altra d'aquestes franges per unificar-lo com un de sol distribuint en alçada totes les dependències necessàries per al correcte funcionament del conjunt.

Torres de pedra (formigó) que sorgeixen del terreny són les que relacionen la materialitat de la història que genera la muralla existent amb la geometria generada per la trama urbana, cohesionant-se tot el projecte a través dels elements tous de fusta que sorgeixen de l'interior dels blocs.





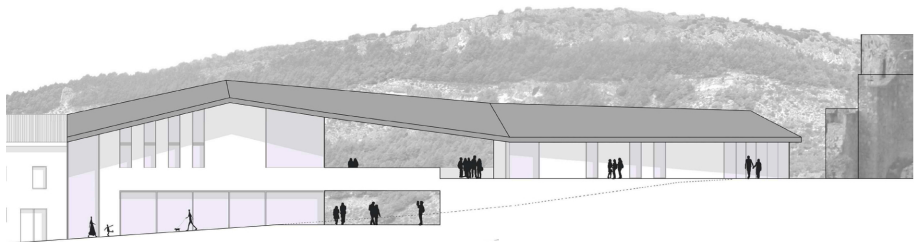
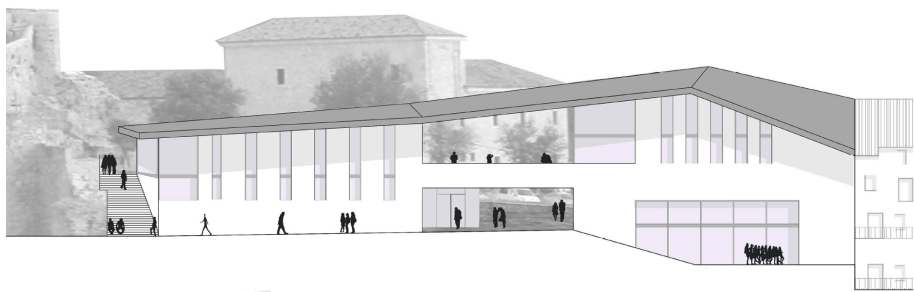
L'arquitectura és l'eina que ens permet teixir la ciutat, i és de la lectura de la trama urbana i de les seves preexistències d'on sorgeixen les premisses inicials del projecte.

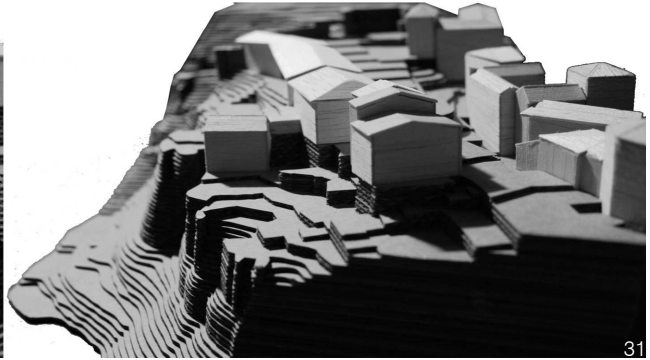
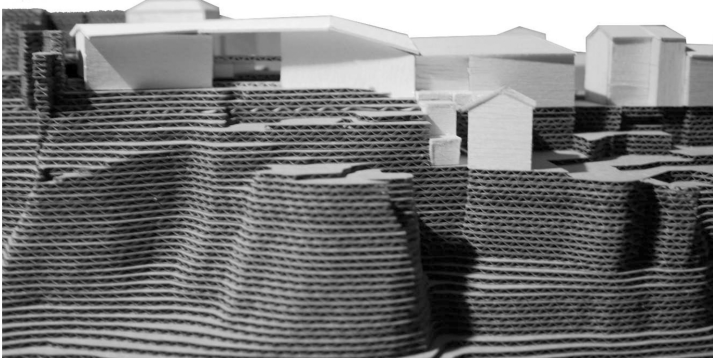
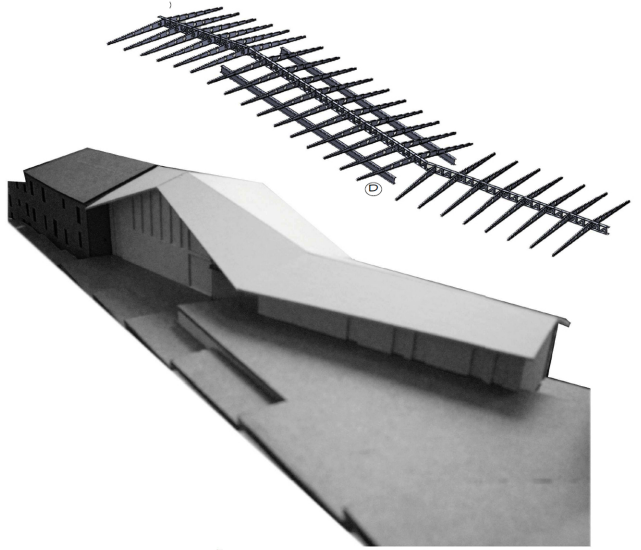
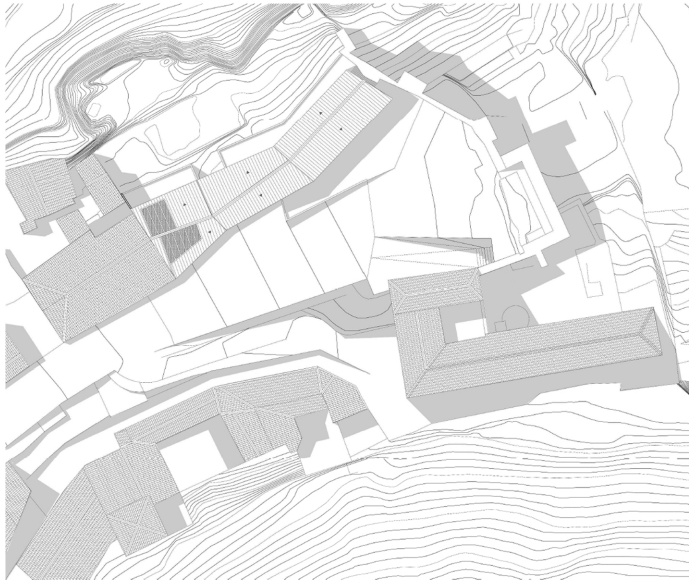
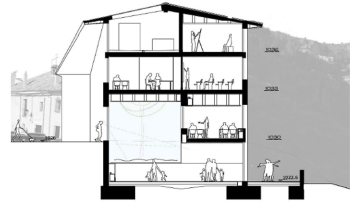
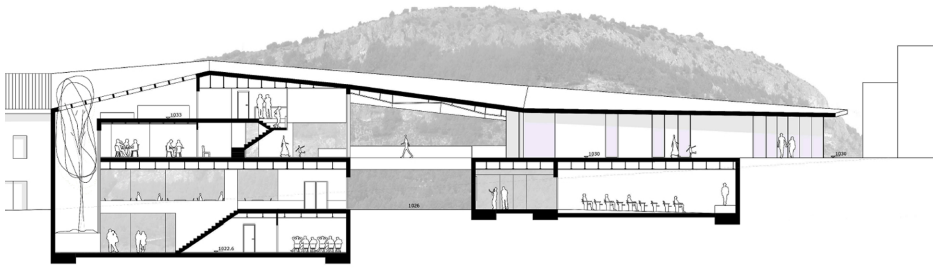
Es busca la INTEGRACIÓ d'un nou programa que, lluny de l'exhibicionisme i la iconografia, busca l'equilibri i el respecte d'un teixit situat en ple casc històric, que es caracteritza per la seva fragmentació i heterogeneïtat.

El projecte s'adhereix als paraments existents creant així una nova façana que actua com a frontissa entre els dos models de ciutats. Aquesta agrupació del programa ens permet l'alliberació d'un gran espai públic que flueix per tota la façana principal del nou equipament, i que enllaça els jardins de Can Torrents amb la plaça de l'Ajuntament, actuant a la vegada com a connexió entre la ciutat i el Parc Fluvial.

El nou Ateneu es desplega gràcies a un conjunt de volums que van adquirint diferents alçades segons el programa, i que es van integrant en la totalitat del gra petit de casc antic, a la vegada que respecta l'arbrat existent mitjançant la disposició de diferents patis, que enriqueixen els espais interiors i on la vegetació és la protagonista.

Estem davant d'un equipament que abraça l'edificació existent deixant tot un espai lliure davant la seva façana. És en la totalitat del conjunt del programa i el seu diàleg amb la ciutat, on el projecte guanya valor i pot proposar escenaris per a l'existència de les persones.



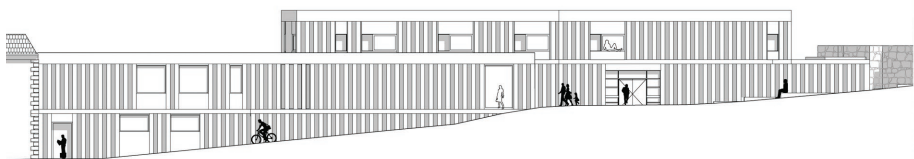
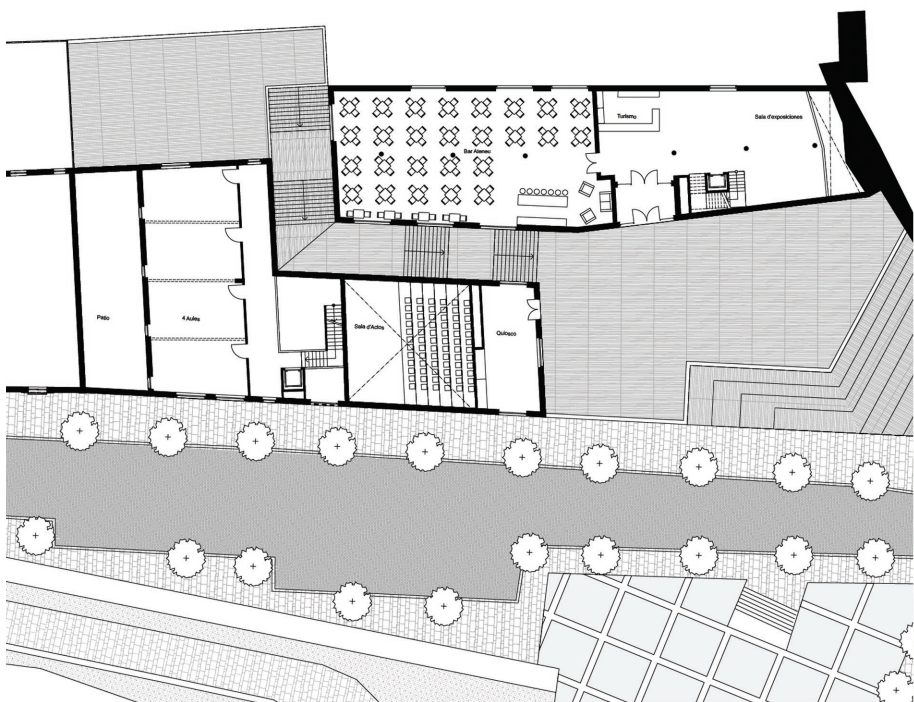


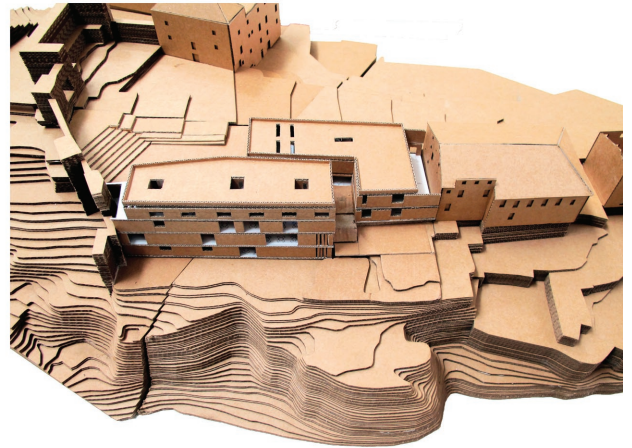
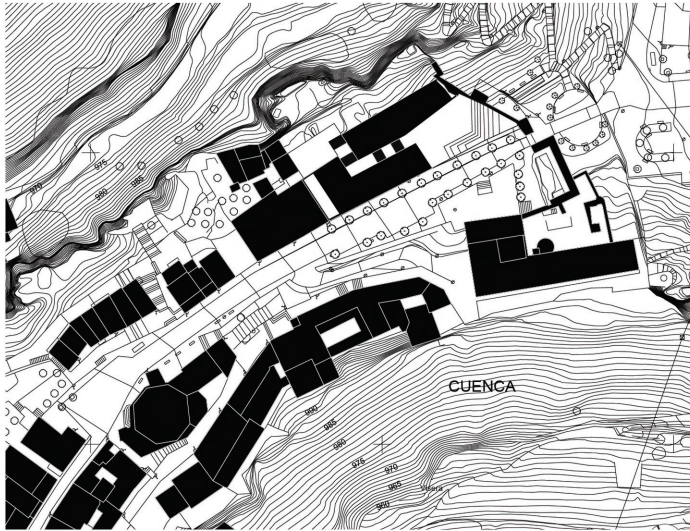
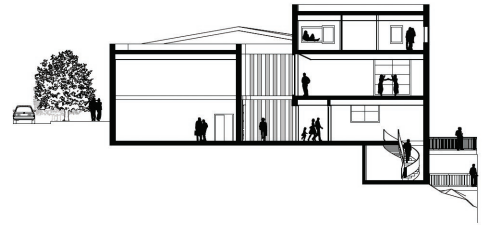
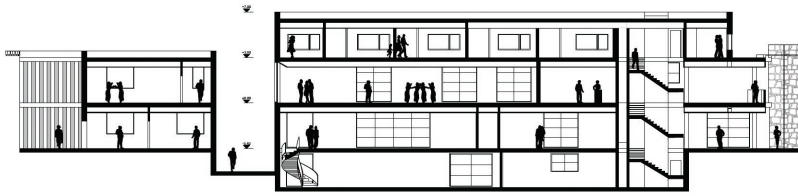
El complejo acoge la estructura urbana preexistente del casco antiguo. El centro polivalente está repartido en dos volúmenes, lo que permite una interacción mejor con los diferentes parámetros del lugar, nuevas cualidades visuales, nuevos espacios, mejor incidencia solar y también por lo que supone la incorporación de la muralla como un actor elemental en el espacio interior y exterior.

Los dos volúmenes y la muralla abren una plaza que interactúa con el espacio exterior del archivo. Entre ellos se genera una calle estrecha y larga, la cual tiene las características típicas de las calles del núcleo histórico. Dicha calle da acceso a una terraza – mirador donde se puede disfrutar de la impresionante vista sobre el valle con sus formaciones de piedra y el río Júcar. La Mediana se regula mediante un Patio que acoge un espacio de encuentro introvertido.

Por la parte de la Muralla es un espacio de doble altura con luz cenital que permite una nueva vivencia de ese elemento histórico. Con esa Luz natural la muralla cambia su textura a lo largo del día de áspero hasta una completa plasticidad. En general, la geometría del volumen hacia el interior del casco antiguo está optimizado para obtener una mejora de la incidencia solar.

En la planta baja se encuentra el bar ateneu, la sala de exposiciones, oficina de turismo y un quipSCO. La planta superior acoge los dormitorios y el sótano el restaurante, mirador-terrace, sala de exposiciones, sala de actos, sala de conferencias, y una oficina con una sala de reuniones.





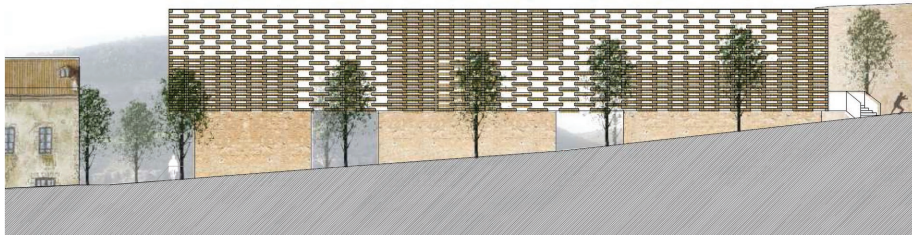
La proposta formal planteja la relació directa entre l'element volumètric Horizontal Capsa i la inclinació del terreny. Així, la suspensió horitzontal de la Capsa permet la connexió de l'espai públic existent amb el nou mirador inferior. Cal destacar la importància del contacte amb la planta baixa a partir d'un punt concret en l'element capsa, i tres volums inferiors d'ús directe amb el ciutadà; El Bar-Ateneu, El Vestíbul d'accés superior i la Sala d'actes. A l'hora de formalitzar aquest contacte de les tres peces en planta baixa, es proposa un sòcol continu referent a la Muralla, interromput per dues obertures centrals que esmenten al ciutadà el nou mirador interior.

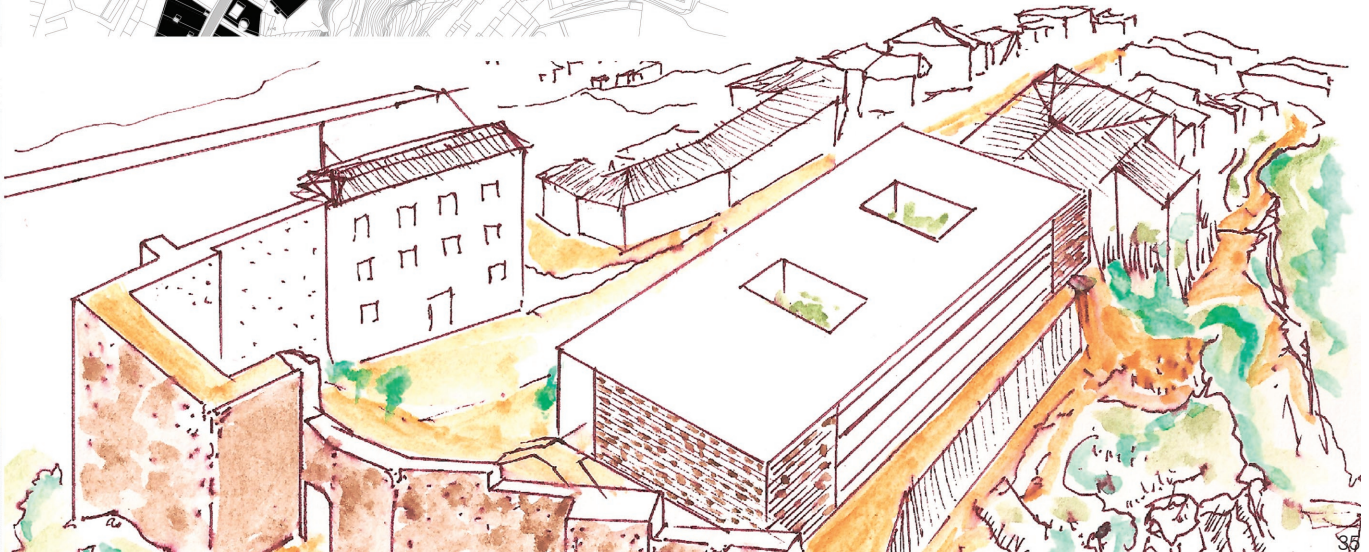
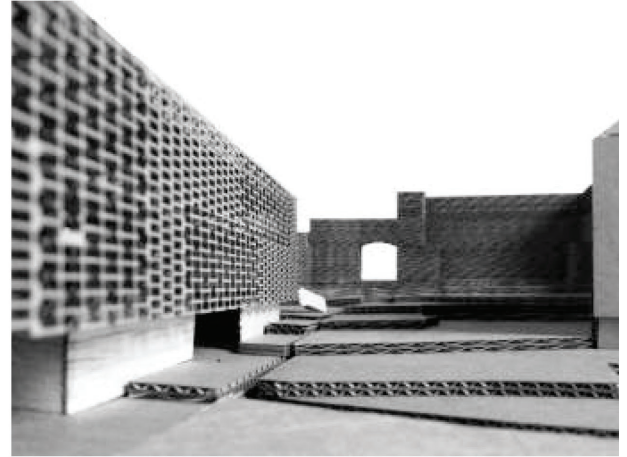
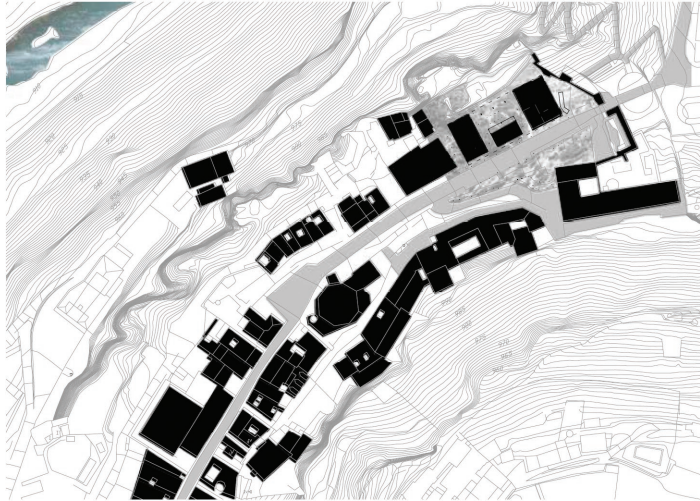
Es defineix l'element capsa com a element permeable al filtre i protecció solar en la totalitat de les cares, responen al sentit d'element volàtil i lleuger. Gaudeix del tractament de la llum cap a l'espai públic a partir dels dos elements principals que l'articulen, els dos patis connectats als dos accessos des del sòcol.

En consideració a la compacitat i cohesió estructural del projecte, es decideix actuar segons dos caràcters. La Planta baixa com a element de base i fonamentació de rigidesa, i l'element capsa com a conjunt estructural adjunt a aquesta.

La Planta baixa garanteix dos passatges interiors els quals distribueixen els accessos i desguasos del subsòl.

L'element característic en el projecte es defineix en la Façana. A partir d'una peça massissa ceràmica es forma el conjunt de la gelosia envoltent de l'element capsa.





Situat en un punt clau de la geografia de Cuenca, en un solar al punt més alt de la ciutat amb unes grans visuals sobre la vall del Júcar i en contacte amb l'antiga muralla, el projecte pren especial rellevància degut a la important revitalització que es preveu d'aquest indret. Tots aquest inputs aconsellen fer partícip a la ciutat d'aquest lloc privilegiat.

És per això, que es proposa convertir l'equipament en un agradable espai públic amb una mínima projecció en alçada que no interrompi les visuals del ciutadà. Per tant, es decideix projectar en profunditat convertint l'edifici en una sèrie de nivells descendents que ofereixen una gran varietat de recorreguts, i la possibilitat d'adaptar-se fàcilment a un terreny molt abrupte aconseguint a l'hora un impacte visual reduït gràcies a aquesta gran capacitat de confondre's amb el terreny i la muralla.

És per això que s'opta per una materialització de l'edifici molt semblant a la muralla; uns murs de formigó ciclòpic coronats per unes bigues de formigó vist aporten gran serenitat al conjunt i emfatitzen les línies horitzontals del projecte.

Interiorment, es buiden un seguit de forats-patis, que aporten la il·luminació i ventilació necessàries per a un edifici soterrat aconseguint una estreta relació entre les cobertes públiques i l'interior de l'equipament a través d'una sèrie de visuals que connecten les diferents plantes. A la cota més baixa de l'edifici s'hi ubiquen els dormitoris d'hotel, tot donant al visitant la privacitat necessària per gaudir d'aquest paratge únic.

